



ANUARIO ESTADÍSTICO DE SALUD GUANTÁNAMO. 2008

DIRECCIÓN PROVINCIAL DE SALUD PÚBLICA
DEPARTAMENTO PROVINCIAL DE REGISTROS
MÉDICOS Y ESTADÍSTICAS

COMITÉ EDITORIAL

DIRECTORA GENERAL

Lic. Yamilé Portú Machado

DIRECCIÓN TÉCNICA

Lic. Brenda Baglán Acosta

Lic. Inalvis Deville Senén

PROCESAMIENTO Y REVISION DE LA INFORMACION

Tec. Dania Lara Sainz

Tec. Enma López Pazos

Lic. Mercedes Lambert Frómeta

Lic. Livette García Gómez

EDICION EN FORMATO ELECTRONICO

Lic. Osnay Matos Alvarez

TABLA DE CONTENIDOS

DATOS DEMOGRAFICOS

| | |
|--|---|
| Tabla 1.1: Población proyectada al 30 de junio por año y sexo. 1990-2008 | 1 |
| Tabla 1.2: Población proyectada al 30 de junio por municipios según sexo. 2008 | 1 |
| Tabla 1.3: Población proyectada al 30 de junio por municipios según grupos de edad y sexo. 2008 | 2 |
| Tabla 1.4: Natalidad y fecundidad. 1990-2008 | 3 |
| Tabla 1.5: Natalidad y fecundidad por municipios. 2008 | 4 |
| Tabla 1.6: Fecundidad según edad de la madre. 2000 - 2008 | 4 |

Gráficos

| | |
|--|---|
| Gráfico 1.1: Distribución de la población por municipio y sexo. 2008 | 5 |
| Gráfico 1.2: Estructura de la población por edad y sexo. 2008 | 6 |
| Gráfico 1.3: Natalidad y fecundidad. 1990-2008 | 7 |
| Gráfico 1.4: Fecundidad según edad de la madre. 2008 | 8 |

INDICADORES DE MORTALIDAD

| | |
|--|----|
| Tabla 2.1: Defunciones y tasas de mortalidad según sexo. 1990-2008 | 9 |
| Tabla 2.2: Defunciones y tasas por grupos de edades. 1990-2008 | 10 |
| Tabla 2.3: Mortalidad proporcional según grupos de edades. 1990, 1995, 2000, 2008 | 11 |
| Tabla 2.4: Mortalidad según grupos de edades y municipios de residencia. 2008 | 11 |
| Tabla 2.5: Principales causas de muerte* de todas las edades. 1990, 1995, 2000, 2005 y 2008 | 12 |
| Tabla 2.6: Principales causas de muerte según sexo. 2008 | 12 |
| Tabla 2.7: Principales causas de muerte* en el sexo femenino. 1990, 1995, 2000, 2005 y 2008 | 13 |
| Tabla 2.8: Principales causas de muerte* en el sexo masculino. 1990, 1995, 2000, 2005 y 2008 | 14 |
| Tabla 2.9: Defunciones por causas seleccionadas y municipios. 2008 | 14 |
| Tabla 2.10: Tasas de mortalidad brutas y ajustadas según causas seleccionadas y municipios. 2008 .. | 15 |
| Tabla 2.11: Fallecidos por seis grandes grupos de causas según edades. 2008 | 16 |
| Tabla 2.12: Indicadores seleccionados de mortalidad del menor de 5 años. 1990-2008 | 16 |
| Tabla 2.13: Mortalidad del menor de 5 años por municipios. 1990, 1995, 2000, 2005 y 2008 | 17 |
| Tabla 2.14: Mortalidad perinatal. 1990-2008 | 18 |
| Tabla 2.15: Mortalidad perinatal según municipios. 1990, 1995, 2000, 2005 y 2008 | 18 |
| Tabla 2.16: Mortalidad infantil según municipios. 1990, 1995, 2000, 2005 y 2008 | 19 |
| Tabla 2.17: Principales causas de muerte* en menores de 1 año. 1990, 1995, 2000, 2005 y 2008 | 19 |
| Tabla 2.18: Principales causas de muerte* de 1 a 4 años de edad. 1990, 1995, 2000, 2005 y 2008 | 20 |
| Tabla 2.19: Principales causas de muerte* de 5 a 14 años de edad. 1990, 1995, 2000, 2005 y 2008 | 20 |
| Tabla 2.20: Principales causas de muerte* de 15 a 49 años de edad. 1990, 1995, 2000, 2005 y 2008 .. | 21 |
| Tabla 2.21: Principales causas de muerte* de 50 a 64 años de edad. 1990, 1995, 2000, 2005 y 2008 .. | 21 |
| Tabla 2.22: Principales causas de muerte* de 65 y mas años de edad. 1990, 1995, 2000, 2005 y 2008 | 22 |
| Tabla 2.23: Mortalidad por enfermedades del corazón. 1990, 1995, 2000, 2005 y 2008 | 22 |
| Tabla 2.24: Mortalidad por algunos tumores malignos. 1990, 1995, 2000, 2005 y 2008 | 23 |
| Tabla 2.25: Mortalidad por algunos tumores malignos según sexo. 1990, 1995, 2000, 2005 y 2008 | 24 |
| Tabla 2.26: Mortalidad por accidentes según causas seleccionadas. 1990, 1995, 2000, 2005 y 2008 ... | 24 |
| Tabla 2.27: Mortalidad materna según clasificación. 1990-2008 | 25 |

Gráficos

| | |
|--|----|
| Gráfico 2.1: Mortalidad proporcional según grupos de edades. 1990, 1995, 2000, 2005 y 2008 | 26 |
| Gráfico 2.2: Principales causas de muerte. 2008 | 27 |
| Gráfico 2.3: Mortalidad infantil. 1990-2008 | 27 |
| Gráfico 2.4: Mortalidad infantil según municipios. 2008 | 28 |
| Gráfico 2.5: Mortalidad materna directa. 1990-2008 | 28 |

INDICADORES DE MORBILIDAD

| | |
|---|----|
| Tabla 3.1: Incidencia de algunas Enfermedades de Declaración Obligatoria. 1990, 1995, 2000, 2005 y 2008 | 29 |
| Tabla 3.2: Incidencia de algunas Enfermedades de Declaración Obligatoria según grupos de edades. 2008 | 30 |
| Tabla 3.3: Incidencia y mortalidad por enfermedad meningocócica. 1990-2008 | 31 |
| Tabla 3.4: Incidencia de hepatitis viral según tipo. 1990-2008 | 32 |

| | |
|--|----|
| Tabla 3.5: Tasas de incidencia de hepatitis viral según tipo.1990-2008..... | 33 |
| Tabla 3.6: Incidencia de tuberculosis. 1990-2008..... | 34 |
| Tabla 3.7: Incidencia de tuberculosis según grupos de edad y localización. 1990, 1995, 2000, 2005 y 2008..... | 34 |
| Tabla 3.8: Incidencia y prevalencia de tuberculosis por municipios. 2008..... | 35 |
| Tabla 3.9: Incidencia de lepra según grupos de edad y localización. 1990, 1995, 2000, 2005 y 2008..... | 35 |
| Tabla 3.10: Incidencia y prevalencia de lepra por municipios. 2008..... | 36 |
| Tabla 3.11: Atenciones médicas por enfermedades diarreicas y respiratorias agudas según edad. 2008..... | 36 |
| Tabla 3.12: Atenciones médicas por enfermedades diarreicas y respiratorias agudas según municipios. 2008..... | 37 |
| Tabla 3.13: Casos notificados de sífilis y blenorragia según municipios. 2008..... | 37 |
| Tabla 3.14: Tasas de prevalencia de algunas enfermedades no transmisibles según dispensarización 2008..... | 37 |
| Tabla 3.15: Prevalencia de algunas enfermedades no transmisibles según dispensarización por grupos de edad y sexo. 2008..... | 38 |
| Tabla 3.16: Prevalencia de algunas enfermedades no transmisibles según dispensarización por municipios. 2008..... | 38 |
| Tabla 3.17: Programa de detección de cáncer cérvico uterino, mujeres examinadas. 1990-2008..... | 39 |
| Tabla 3.18: Cumplimiento del programa de detección de cáncer cervico uterino según edad de mujeres examinadas. 2007 y 2008..... | 39 |
| Tabla 3.19: Cumplimiento del programa de detección de cáncer cervico uterino según municipios. 2007 y 2008..... | 40 |
| Tabla 3.20: Casos positivos de cáncer cérvico uterino en las mujeres examinadas según etapa clínica. 1998-2008..... | 40 |
| Tabla 3.21: Incidencia de cáncer según principales localizaciones. 2007 y 2008..... | 41 |
| Tabla 3.22: Incidencia de cáncer por principales localizaciones según sexos. 2007 y 2008..... | 41 |
| Tabla 3.23: Total de dosis aplicadas según tipo de vacuna. 2008..... | 42 |
| Tabla 3.24: Nacidos vivos bajo peso. 1991-2008..... | 42 |
| Tabla 3.25: Índice de bajo peso al nacer por hospitales de ocurrencia. 1991-2008..... | 43 |
| Tabla 3.26: Índice de bajo peso al nacer por municipios de residencia. 1990, 1995, 2000, 2005 y 2008..... | 43 |
| Gráficos | |
| Gráfico 3.1: Casos notificados de tuberculosis. 1990-2008..... | 44 |
| Gráfico 3.2: Cumplimiento del programa de cáncer cervico uterino. 1990-2008..... | 45 |
| Gráfico 3.3: Casos positivos de cáncer cervico uterino en las mujeres examinadas según etapa clínica. 2008..... | 46 |
| Gráfico 3.4: Índice de bajo peso al nacer por municipios. 2008..... | 47 |
| INDICADORES DE RECURSOS | |
| Tabla 4.1: Trabajadores de la salud con subordinación provincial. 1996*-2008..... | 48 |
| Tabla 4.2: Trabajadores de la salud con subordinación provincial con calificación técnica según categorías y municipios. 2008..... | 48 |
| Tabla 4.3: Médicos y estomatólogos de subordinación provincial. 1996*-2008..... | 49 |
| Tabla 4.4: Médicos según especialidad a la que se dedican y médicos especializados. 2008..... | 50 |
| Tabla 4.5: Personal de enfermería según categorías y municipios. 2008..... | 52 |
| Tabla 4.6: Personal de salud en colaboración medica según continente. 2008..... | 52 |
| Tabla 4.7: Personal de salud en colaboración medica según tipo. 2008..... | 52 |
| Tabla 4.8: Distribución según categorías de personal en colaboración. 2008..... | 53 |
| Tabla 4.9: Personal en Colaboración Compensada según Países. 2008..... | 53 |
| Tabla 4.10: Personal en Misión Especial por Países. 2008..... | 53 |
| Tabla 4.11: Unidades de salud según tipo. 2008..... | 54 |
| INDICADORES DE SERVICIOS | |
| Tabla 5.1: Consultas medicas y estomatológicas. 1990-2008..... | 55 |
| Tabla 5.2: Consultas medicas según municipios. 2008..... | 56 |
| Tabla 5.3: Consultas medicas según grupos de hospitales. 2007 y 2008..... | 57 |
| Tabla 5.4: Consultas medicas según especialidad y municipios. 2008..... | 58 |
| Tabla 5.5: Consultas estomatológicas según municipios. 2007 y 2008..... | 59 |
| Tabla 5.6: Consultas estomatológicas según especialidades seleccionadas.2007 y 2008..... | 59 |

| | |
|---|----|
| Tabla 5.7: Algunos indicadores de la actividad quirúrgica. 1998-2008..... | 60 |
| Tabla 5.8: Algunos indicadores de la actividad quirúrgica por municipios. 2008..... | 60 |
| Tabla 5.9: Algunos indicadores de la actividad quirúrgica por hospitales. 2008..... | 61 |
| Tabla 5.10: Indicadores del recurso cama según especialidades. 1990, 2000 y 2008..... | 62 |
| Tabla 5.11: Indicadores del recurso cama según tipo de hospital. 1990, 2000 y 2008..... | 63 |
| Tabla 5.12: Ingresos en hogares maternos. 1998-2008..... | 64 |
| Tabla 5.13: Ingresos en hogares de ancianos. 1998-2008..... | 64 |
| Tabla 5.14: Algunos indicadores de la actividad quirúrgica.1990-2008..... | 65 |
| Gráficos | |
| Gráfico 5.1: Consultas medicas y estomatológicas por habitante. 1990-2008..... | 66 |
| Gráfico 5.2: Cirugías mayores y menores. 1997 y 1998..... | 67 |
| | |
| PROGRAMA REVOLUCION ENERO – DICIEMBRE 2008..... | 68 |

DATOS DEMOGRÁFICOS

Nota: todos los datos expuestos del año 2008 son provisionales.

Tabla 1.1: Población Proyectada al 30 de Junio por año y Sexo. 1990-2008.

| AÑOS | MASCULINO | FEMENINO | TOTAL |
|------|-----------|----------|--------|
| 1990 | 248500 | 243000 | 491500 |
| 1991 | 248700 | 244200 | 492900 |
| 1992 | 249900 | 244900 | 494800 |
| 1993 | 252100 | 244600 | 496700 |
| 1994 | 251900 | 248200 | 500100 |
| 1995 | 253200 | 250000 | 503200 |
| 1996 | 254000 | 251800 | 505800 |
| 1997 | 262436 | 255577 | 518013 |
| 1998 | 257388 | 251476 | 508864 |
| 1999 | 258423 | 252504 | 510927 |
| 2000 | 258781 | 253740 | 512521 |
| 2001 | 259502 | 254728 | 514230 |
| 2002 | 260806 | 255003 | 515809 |
| 2003 | 260806 | 255003 | 515809 |
| 2004 | 261793 | 255646 | 517439 |
| 2005 | 257534 | 254983 | 512517 |
| 2006 | 258323 | 255844 | 514167 |
| 2007 | 257286 | 255060 | 512346 |
| 2008 | 257460 | 255540 | 513000 |

Fuente: Proyección de la población. Nivel Provincial.
Oficina Nacional de Estadísticas.

Tabla 1.2: Población Proyectada al 30 de Junio por Municipios según Sexo. 2008.

| MUNICIPIOS | FEMENINO | MASCULINO | TOTAL |
|---------------------|---------------|---------------|---------------|
| El Salvador | 23605 | 22288 | 45893 |
| Guantánamo | 119247 | 125408 | 244655 |
| Yateras | 10817 | 9812 | 20629 |
| Baracoa | 41674 | 40583 | 82257 |
| Maisí | 15068 | 13477 | 28545 |
| Imías | 10969 | 10118 | 21087 |
| San Antonio del Sur | 13884 | 12708 | 26592 |
| Manuel Tames | 7272 | 7077 | 14349 |
| Caimanera | 5392 | 5422 | 10814 |
| Niceto Pérez | 9532 | 8647 | 18179 |
| TOTAL | 257460 | 255540 | 513000 |

Fuente: Proyección de la población. Nivel Provincial.
Oficina Nacional de Estadísticas.

Tabla 1.3: Población Proyectada al 30 de Junio por Municipios Según Grupos de Edad y Sexo. 2008.

| MUNICIPIOS | <1 | 1-4 | 5-14 | 15-49 | 50-64 | 65 Y MAS | TOTAL |
|---------------------|-------------|--------------|--------------|---------------|--------------|--------------|---------------|
| | FEMENINO | | | | | | |
| El Salvador | 308 | 1396 | 4000 | 12274 | 2588 | 1722 | 22288 |
| Guantánamo | 1376 | 6328 | 16392 | 69356 | 19339 | 12617 | 125408 |
| Yateras | 134 | 587 | 1728 | 5634 | 1059 | 670 | 9812 |
| Baracoa | 415 | 2227 | 6073 | 21804 | 6023 | 4041 | 40583 |
| Maisí | 175 | 842 | 2201 | 7462 | 1637 | 1160 | 13477 |
| Imías | 172 | 634 | 1698 | 5584 | 1202 | 828 | 10118 |
| San Antonio del Sur | 185 | 810 | 2083 | 7050 | 1608 | 972 | 12708 |
| Manuel Tames | 92 | 429 | 1178 | 4047 | 846 | 485 | 7077 |
| Caimanera | 70 | 312 | 816 | 3050 | 710 | 464 | 5422 |
| Niceto Pérez | 111 | 523 | 1453 | 4901 | 1089 | 570 | 8647 |
| TOTAL | 3038 | 14088 | 37622 | 141162 | 36101 | 23529 | 255540 |
| | MASCULINO | | | | | | |
| El Salvador | 329 | 1535 | 4023 | 12886 | 2759 | 2073 | 23605 |
| Guantánamo | 1494 | 6615 | 17511 | 66330 | 16852 | 10445 | 119247 |
| Yateras | 146 | 632 | 1862 | 6075 | 1222 | 880 | 10817 |
| Baracoa | 508 | 2349 | 6376 | 22589 | 5750 | 4102 | 41674 |
| Maisí | 225 | 945 | 2211 | 8351 | 1795 | 1541 | 15068 |
| Imías | 180 | 665 | 1831 | 5858 | 1363 | 1072 | 10969 |
| San Antonio del Sur | 199 | 849 | 2218 | 7601 | 1752 | 1265 | 13884 |
| Manuel Tames | 92 | 435 | 1208 | 4092 | 857 | 588 | 7272 |
| Caimanera | 72 | 356 | 905 | 3099 | 611 | 349 | 5392 |
| Niceto Pérez | 122 | 555 | 1512 | 5282 | 1191 | 870 | 9532 |
| TOTAL | 3367 | 14936 | 39657 | 142163 | 34152 | 23185 | 257460 |

Fuente: Proyección de la población. Nivel Provincial.
Oficina Nacional de Estadísticas.

Tabla 1.4: Natalidad y Fecundidad. 1990-2008.

| AÑOS | NACIDOS VIVOS | TASA BRUTA DE NATALIDAD* | TASA GENERAL DE FECUNDIDAD** |
|-------------|----------------------|---------------------------------|-------------------------------------|
| 1990 | 10548 | 21,4 | 76,3 |
| 1991 | 9737 | 19,8 | 70,3 |
| 1992 | 8895 | 17,9 | 64,2 |
| 1993 | 9343 | 18,8 | 69,0 |
| 1994 | 8442 | 16,9 | 62,9 |
| 1995 | 8450 | 16,7 | 62,8 |
| 1996 | 7865 | 15,5 | 58,7 |
| 1997 | 8175 | 15,9 | 56,9 |
| 1998 | 7911 | 15,5 | 55,1 |
| 1999 | 8385 | 16,4 | 59,5 |
| 2000 | 8082 | 15,8 | 57,2 |
| 2001 | 7919 | 15,4 | 55,9 |
| 2002 | 7616 | 14,7 | 53,9 |
| 2003 | 7984 | 15,5 | 57,3 |
| 2004 | 7262 | 14,0 | 51,9 |
| 2005 | 6764 | 13,1 | 48,5 |
| 2006 | 6448 | 12,5 | 46,1 |
| 2007 | 6309 | 12,3 | 44,9 |
| 2008 | 7159 | 14,0 | 51,0 |

*Tasa por 1000 habitantes. **Tasa por 1000 mujeres de 15 a 49 años.
Fuente: Oficina Territorial de Estadísticas de Guantánamo.

Tabla 1.5: Natalidad y Fecundidad por Municipios. 2008.

| MUNICIPIOS | NACIDOS VIVOS | TASA BRUTA DE NATALIDAD* | TASA GENERAL DE FECUNDIDAD** |
|---------------------|---------------|--------------------------|------------------------------|
| El Salvador | 639 | 13,9 | 52,1 |
| Guantánamo | 3300 | 13,5 | 47,6 |
| Yateras | 326 | 15,8 | 57,9 |
| Baracoa | 1027 | 12,5 | 47,1 |
| Maisí | 472 | 16,5 | 63,3 |
| Imías | 310 | 14,7 | 55,5 |
| San Antonio del Sur | 398 | 15,0 | 56,5 |
| Manuel Tames | 228 | 15,9 | 56,3 |
| Caimanera | 178 | 16,5 | 58,4 |
| Niceto Pérez | 281 | 15,5 | 57,3 |
| TOTAL*** | 7159 | 14,0 | 51,0 |

* Tasa por 1000 habitantes.

**Tasa por 1000 mujeres de 15 a 49 años.

***Incluye municipio desconocido.

Fuente: Dirección Provincial de Estadísticas de Guantánamo.

Tabla 1.6: Fecundidad según edad de la madre. 2005 - 2008.

| EDAD DE LA MADRE | 2005 | 2006 | 2007 | 2008 |
|--------------------|--------------|-------------|-------------|------------|
| -18 | 0,86 | 0,4 | 0,79 | 0,1 |
| 18-19 | 1,43 | 0,46 | 1,06 | 0,1 |
| 20-24 | 2,79 | 1,72 | 2,99 | 0,4 |
| 25-29 | 2,89 | 1,23 | 2,14 | 0,2 |
| 30-34 | 2,95 | 1,11 | 1,64 | 0,2 |
| 35-39 | 0,72 | 0,48 | 1,11 | 0,2 |
| 40y+ | 0,09 | 0,11 | 0,14 | 0,1 |
| TASA GLOBAL | 11,73 | 5,51 | 9,87 | 1,1 |

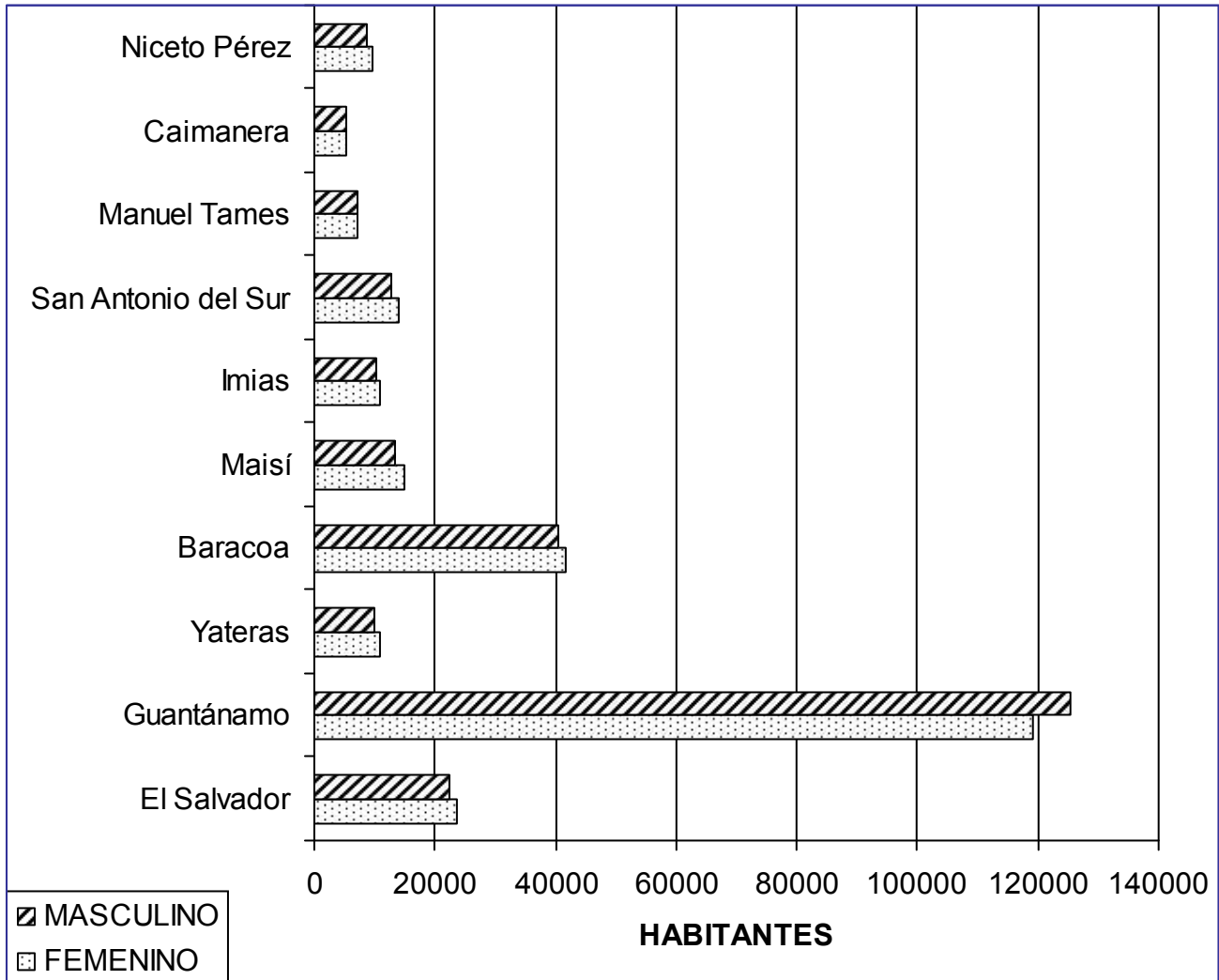
(1) Incluye nacimientos de madres menores de 15 años.

(1) Incluye nacimientos de madres mayores de 49 años.

*Tasa específica por 1000 mujeres de la edad.

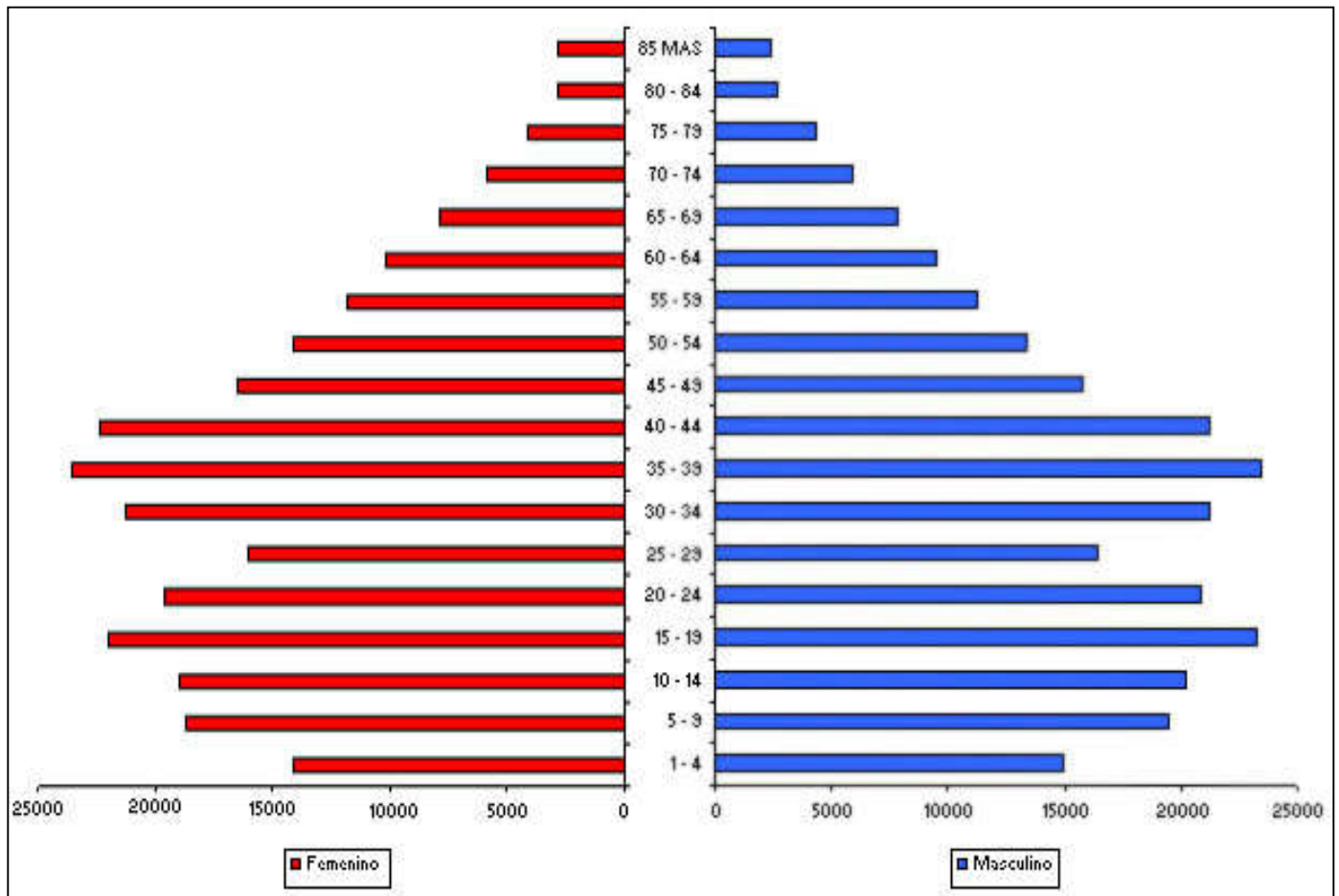
Fuente: Oficina Territorial de Estadísticas de Guantánamo.

Gráfico 1.1: Distribución de la Población por Municipio y Sexo. 2008.



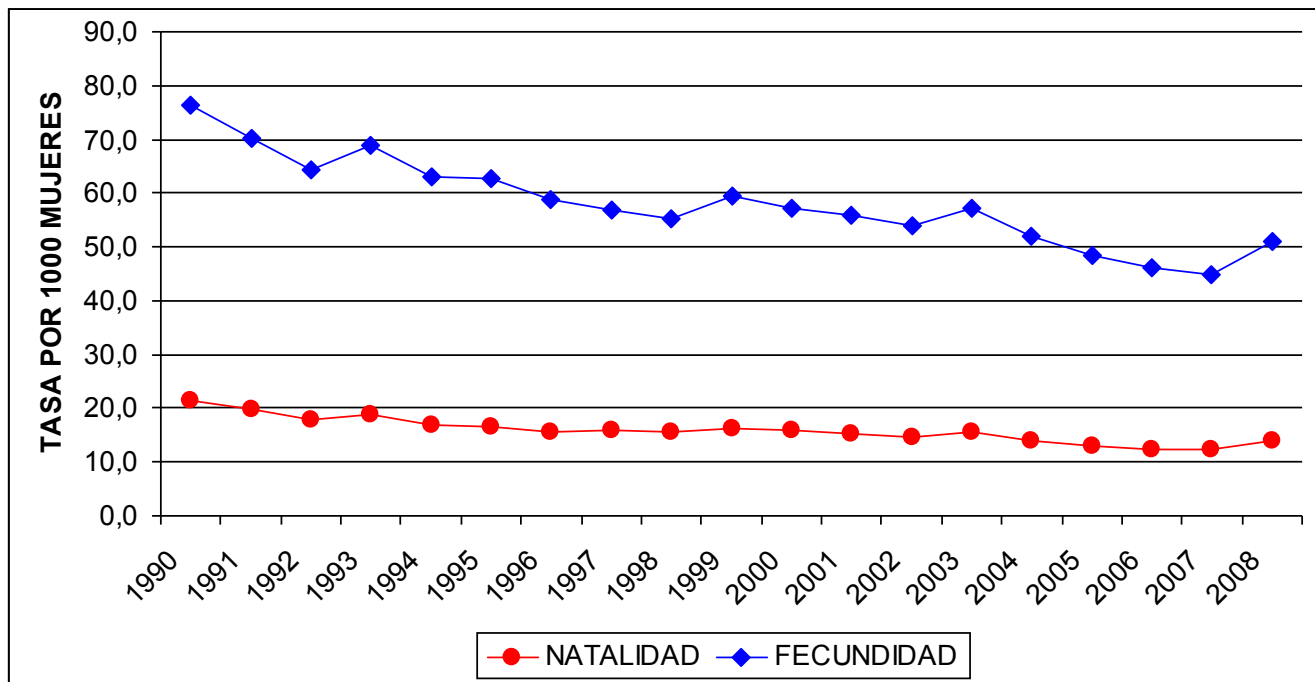
Fuente: Tabla 1.2

Gráfico 1.2: Estructura de la Población por Edad y Sexo. 2008.



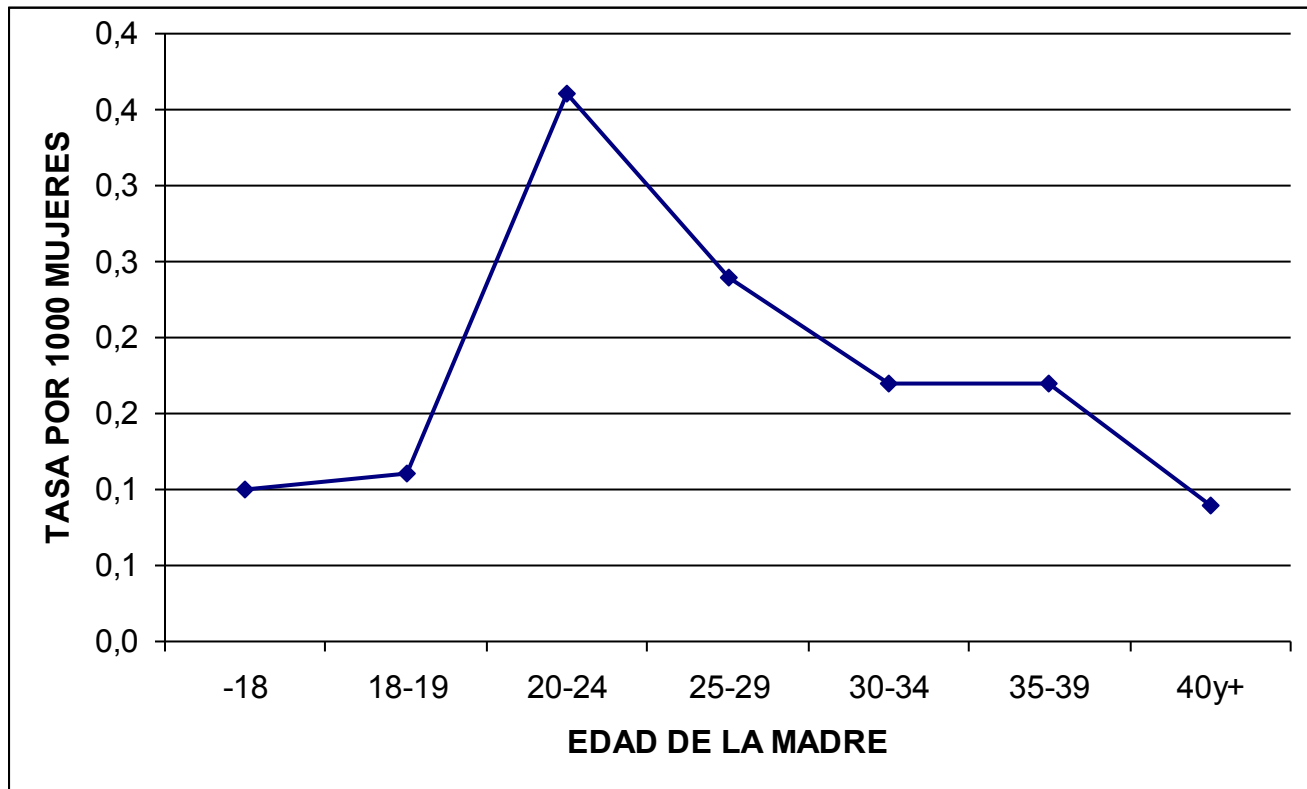
Fuente: Proyección de la población. Nivel Provincial.
Oficina Nacional de Estadísticas

Gráfico 1.3: Natalidad y Fecundidad. 1990 - 2008.



Fuente: Tabla 1.4

Gráfico 1.4: Fecundidad según edad de la madre. 2008.



Fuente: Tabla 1.6

INDICADORES DE MORTALIDAD

Tabla 2.1: Defunciones y Tasas de Mortalidad Según Sexo. 1990-2008

| AÑOS | DEFUNCIONES | | | TASAS POR 1000 HABITANTES | | |
|------|-------------|------|------|---------------------------|------|------|
| | TOTAL | MASC | FEM | TOTAL | MASC | FEM |
| 1990 | 2640 | 1568 | 1072 | 5,37 | 6,31 | 4,41 |
| 1991 | 2514 | 1468 | 1046 | 5,10 | 5,90 | 4,28 |
| 1992 | 2671 | 1509 | 1162 | 5,40 | 6,04 | 4,74 |
| 1993 | 2910 | 1766 | 1144 | 5,86 | 7,01 | 4,68 |
| 1994 | 2748 | 1603 | 1145 | 5,49 | 6,36 | 4,61 |
| 1995 | 2675 | 1551 | 1124 | 5,32 | 6,13 | 4,50 |
| 1996 | 2618 | 1477 | 1141 | 5,18 | 5,81 | 4,53 |
| 1997 | 2750 | 1561 | 1189 | 5,31 | 5,95 | 4,65 |
| 1998 | 2721 | 1561 | 1160 | 5,35 | 6,06 | 4,61 |
| 1999 | 2788 | 1558 | 1230 | 5,46 | 6,03 | 4,87 |
| 2000 | 2625 | 1488 | 1137 | 5,12 | 5,75 | 4,48 |
| 2001 | 2756 | 1543 | 1213 | 5,36 | 5,95 | 4,76 |
| 2002 | 2577 | 1429 | 1148 | 5,00 | 5,48 | 4,50 |
| 2003 | 2763 | 1526 | 1237 | 5,36 | 5,85 | 4,85 |
| 2004 | 2855 | 1565 | 1290 | 5,52 | 5,98 | 5,05 |
| 2005 | 2888 | 1615 | 1273 | 5,63 | 6,27 | 4,99 |
| 2006 | 2803 | 1499 | 1304 | 5,45 | 5,80 | 5,10 |
| 2007 | 2938 | 1604 | 1334 | 5,73 | 6,23 | 5,23 |
| 2008 | 3178 | 1747 | 1431 | 6,19 | 6,79 | 5,60 |

Fuente: Departamento de Estadísticas. Dirección Provincial de Salud.

Tabla 2.2: Defunciones y Tasas por Grupos de Edades. 1990-2008

| AÑOS | < 7 DIAS | 7-27 D | 28D - 11M | < 1 AÑO | 1-4 | 5-14 | 15-49 | 50-64 | 65 Y MAS | TOTAL* |
|------|-----------------------------|--------|-----------|---------|--------------------------|------|-------|-------|----------|--------|
| | DEFUNCIONES | | | | | | | | | |
| 1990 | 44 | 14 | 57 | 115 | 46 | 30 | 478 | 440 | 1531 | 2640 |
| 1991 | 47 | 13 | 64 | 124 | 23 | 20 | 434 | 409 | 1504 | 2514 |
| 1992 | 40 | 16 | 39 | 95 | 41 | 30 | 476 | 425 | 1604 | 2671 |
| 1993 | 42 | 18 | 49 | 109 | 29 | 31 | 504 | 438 | 1799 | 2910 |
| 1994 | 36 | 13 | 40 | 89 | 30 | 43 | 466 | 449 | 1671 | 2748 |
| 1995 | 43 | 13 | 29 | 85 | 44 | 33 | 474 | 444 | 1595 | 2675 |
| 1996 | 29 | 17 | 27 | 73 | 33 | 31 | 399 | 445 | 1637 | 2618 |
| 1997 | 36 | 11 | 23 | 70 | 24 | 31 | 452 | 465 | 1708 | 2750 |
| 1998 | 22 | 6 | 24 | 52 | 28 | 24 | 422 | 464 | 1731 | 2721 |
| 1999 | 32 | 11 | 23 | 66 | 22 | 27 | 405 | 472 | 1796 | 2788 |
| 2000 | 31 | 16 | 24 | 71 | 19 | 24 | 384 | 458 | 1669 | 2625 |
| 2001 | 21 | 14 | 28 | 63 | 9 | 35 | 339 | 483 | 1827 | 2756 |
| 2002 | 19 | 15 | 26 | 60 | 16 | 16 | 354 | 489 | 1642 | 2577 |
| 2003 | 23 | 17 | 29 | 69 | 13 | 20 | 350 | 492 | 1819 | 2763 |
| 2004 | 20 | 16 | 26 | 62 | 20 | 18 | 356 | 488 | 1911 | 2855 |
| 2005 | 18 | 9 | 27 | 54 | 20 | 21 | 330 | 478 | 1985 | 2888 |
| 2006 | 12 | 11 | 8 | 31 | 18 | 13 | 297 | 518 | 1926 | 2803 |
| 2007 | 15 | 5 | 18 | 38 | 8 | 19 | 347 | 522 | 2004 | 2938 |
| 2008 | 21 | 10 | 10 | 41 | 16 | 15 | 360 | 575 | 2171 | 3178 |
| AÑOS | TASA POR 1000 NACIDOS VIVOS | | | | TASA POR 1000 HABITANTES | | | | | |
| 1990 | 4,17 | 1,33 | 5,40 | 10,90 | 0,09 | 0,06 | 0,97 | 0,90 | 3,11 | 5,37 |
| 1991 | 4,83 | 1,34 | 6,57 | 12,73 | 0,05 | 0,04 | 0,88 | 0,83 | 3,05 | 5,10 |
| 1992 | 4,50 | 1,80 | 4,38 | 10,68 | 0,08 | 0,06 | 0,96 | 0,86 | 3,24 | 5,40 |
| 1993 | 4,50 | 1,93 | 5,24 | 11,67 | 0,06 | 0,06 | 1,01 | 0,88 | 3,62 | 5,86 |
| 1994 | 4,26 | 1,54 | 4,74 | 10,54 | 0,06 | 0,09 | 0,93 | 0,90 | 3,34 | 5,49 |
| 1995 | 5,09 | 1,54 | 3,43 | 10,06 | 0,09 | 0,07 | 0,94 | 0,88 | 3,17 | 5,32 |
| 1996 | 3,69 | 2,16 | 3,43 | 9,28 | 0,07 | 0,06 | 0,79 | 0,88 | 3,24 | 5,18 |
| 1997 | 4,40 | 1,35 | 2,81 | 8,56 | 0,05 | 0,06 | 0,87 | 0,90 | 3,30 | 5,31 |
| 1998 | 2,78 | 0,76 | 3,03 | 6,57 | 0,06 | 0,05 | 0,83 | 0,91 | 3,40 | 5,35 |
| 1999 | 3,82 | 1,31 | 2,74 | 7,87 | 0,04 | 0,05 | 0,79 | 0,92 | 3,52 | 5,46 |
| 2000 | 3,84 | 1,98 | 2,97 | 8,78 | 0,04 | 0,05 | 0,75 | 0,89 | 3,26 | 5,12 |
| 2001 | 2,65 | 1,77 | 3,54 | 7,96 | 0,02 | 0,07 | 0,66 | 0,94 | 3,55 | 5,36 |
| 2002 | 2,49 | 1,97 | 3,41 | 7,88 | 0,03 | 0,03 | 0,69 | 0,95 | 3,18 | 5,00 |
| 2003 | 2,88 | 2,13 | 3,63 | 8,64 | 0,03 | 0,04 | 0,68 | 0,95 | 3,53 | 5,36 |
| 2004 | 2,75 | 2,20 | 3,58 | 8,54 | 0,04 | 0,03 | 0,69 | 0,94 | 3,69 | 5,52 |
| 2005 | 2,66 | 1,33 | 3,99 | 7,98 | 0,04 | 0,04 | 0,64 | 0,93 | 3,87 | 5,63 |
| 2006 | 1,86 | 1,71 | 1,24 | 4,81 | 0,04 | 0,03 | 0,58 | 1,01 | 3,75 | 5,45 |
| 2007 | 2,38 | 0,79 | 2,85 | 6,02 | 0,02 | 0,04 | 0,68 | 1,02 | 3,91 | 5,73 |
| 2008 | 2,93 | 1,40 | 1,40 | 5,72 | 0,03 | 0,03 | 0,70 | 1,12 | 4,23 | 6,19 |

Fuente: Departamento de Estadísticas. Dirección Provincial de Salud.

Tabla 2.3: Mortalidad proporcional según grupos de edades. 1990, 1995, 2000, 2008

| GRUPOS DE EDADES | 1990 | | 1995 | | 2000 | | 2005 | | 2008 | |
|------------------|-------------|--------------|-------------|--------------|-------------|--------------|-------------|--------------|-------------|--------------|
| | NO. | % | NO. | % | NO. | % | NO. | % | NO. | % |
| 0-4 | 161 | 6,1 | 129 | 4,8 | 90 | 3,4 | 74 | 2,6 | 57 | 1,8 |
| 5-14 | 30 | 1,1 | 33 | 1,2 | 24 | 0,9 | 21 | 0,7 | 15 | 0,5 |
| 15-49 | 478 | 18,1 | 474 | 17,7 | 384 | 14,6 | 330 | 11,4 | 360 | 11,3 |
| 50-64 | 440 | 16,7 | 444 | 16,6 | 458 | 17,4 | 478 | 16,6 | 575 | 18,1 |
| 65 Y MAS | 1531 | 58,0 | 1595 | 59,6 | 1669 | 63,6 | 1985 | 68,7 | 2171 | 68,3 |
| TOTAL | 2640 | 100,0 | 2675 | 100,0 | 2625 | 100,0 | 2888 | 100,0 | 3178 | 100,0 |

Fuente: Departamento de Estadísticas. Dirección Provincial de Salud.

Tabla 2.4: Mortalidad Según Grupos de Edades y Municipios de Residencia. 2008

| MUNICIPIOS | < 7 DIAS | 7-27 D | 28D - 11M | < 1 AÑO | 1-4 | 5-14 | 15-49 | 50-64 | 65 Y MAS | TOTAL |
|---------------------|-----------------------------|------------|------------|------------|--------------------------|------------|------------|------------|-------------|-------------|
| | DEFUNCIONES | | | | | | | | | |
| El Salvador | 3 | 1 | 0 | 4 | 0 | 1 | 35 | 56 | 181 | 277 |
| Guantánamo | 9 | 6 | 7 | 22 | 7 | 10 | 176 | 297 | 1171 | 1682 |
| Yateras | 0 | 0 | 2 | 2 | 0 | 0 | 14 | 20 | 55 | 91 |
| Baracoa | 5 | 1 | 1 | 7 | 1 | 1 | 58 | 85 | 339 | 491 |
| Maisí | 0 | 1 | 1 | 2 | 1 | 1 | 23 | 25 | 112 | 164 |
| Imías | 0 | 0 | 0 | 0 | 0 | 1 | 12 | 20 | 82 | 115 |
| San Antonio del Sur | 2 | 0 | 0 | 2 | 2 | 0 | 16 | 21 | 80 | 121 |
| Manuel Tames | 0 | 0 | 0 | 0 | 3 | 1 | 9 | 19 | 52 | 84 |
| Caimanera | 0 | 1 | 0 | 1 | 0 | 0 | 3 | 15 | 50 | 69 |
| Niceto Pérez | 1 | 0 | 0 | 1 | 2 | 1 | 14 | 17 | 49 | 84 |
| PROVINCIA** | 20 | 10 | 11 | 41 | 16 | 16 | 360 | 575 | 2171 | 3178 |
| MUNICIPIOS | TASA POR 1000 NACIDOS VIVOS | | | | TASA POR 1000 HABITANTES | | | | | |
| El Salvador | 4,7 | 1,6 | 0,0 | 6,3 | 0,0 | 0,0 | 0,8 | 1,2 | 3,9 | 6,0 |
| Guantánamo | 2,7 | 1,8 | 2,1 | 6,7 | 0,0 | 0,0 | 0,7 | 1,2 | 4,8 | 6,9 |
| Yateras | 0,0 | 0,0 | 6,1 | 6,1 | 0,0 | 0,0 | 0,7 | 1,0 | 2,7 | 4,4 |
| Baracoa | 4,9 | 1,0 | 1,0 | 6,8 | 0,0 | 0,0 | 0,7 | 1,0 | 4,1 | 6,0 |
| Maisí | 0,0 | 2,1 | 2,1 | 4,2 | 0,0 | 0,0 | 0,8 | 0,9 | 3,9 | 5,7 |
| Imías | 0,0 | 0,0 | 0,0 | 0,0 | 0,0 | 0,0 | 0,6 | 0,9 | 3,9 | 5,5 |
| San Antonio del Sur | 5,0 | 0,0 | 0,0 | 5,0 | 0,1 | 0,0 | 0,6 | 0,8 | 3,0 | 4,6 |
| Manuel Tames | 0,0 | 0,0 | 0,0 | 0,0 | 0,2 | 0,1 | 0,6 | 1,3 | 3,6 | 5,9 |
| Caimanera | 0,0 | 5,6 | 0,0 | 5,6 | 0,0 | 0,0 | 0,3 | 1,4 | 4,6 | 6,4 |
| Niceto Pérez | 3,6 | 0,0 | 0,0 | 3,6 | 0,1 | 0,1 | 0,8 | 0,9 | 2,7 | 4,6 |
| PROVINCIA | 2,8 | 1,4 | 1,5 | 5,7 | 0,0 | 0,0 | 0,7 | 1,1 | 4,2 | 6,2 |

Fuente: Departamento de Estadísticas. Dirección Provincial de Salud.

Tabla 2.5: Principales Causas de Muerte* de todas las Edades. 1990, 1995, 2000, 2005 y 2008

| CAUSAS | 1990 | 1995 | 2000 | 2005 | 2008 |
|--|-----------------------------|-------|-------|-------|-------|
| | DEFUNCIONES | | | | |
| Enfermedades del corazón | 714 | 704 | 618 | 767 | 747 |
| Tumores Malignos | 882 | 559 | 613 | 730 | 816 |
| Enfermedad cerebro vascular | 277 | 269 | 303 | 342 | 430 |
| Influenza y neumonía | 59 | 109 | 206 | 154 | 174 |
| Accidentes | 126 | 105 | 112 | 159 | 183 |
| Enfermedades de las arterias, arteriolas y vasos capilares | 88 | 93 | 108 | 147 | 125 |
| Enfermedades crónicas de las vías respiratorias inferiores | 167 | 68 | 44 | 118 | 132 |
| Diabetes mellitus | 90 | 96 | 46 | 65 | 74 |
| Lesiones auto infligidas intencionalmente | 62 | 78 | 58 | 37 | 33 |
| Cirrosis y otras enfermedades crónicas del hígado | 63 | 53 | 49 | 40 | 38 |
| CAUSAS | TASA POR 100 000 HABITANTES | | | | |
| Enfermedades del corazón | 145,3 | 139,9 | 120,6 | 149,7 | 145,6 |
| Tumores Malignos | 179,5 | 111,1 | 119,6 | 142,4 | 159,1 |
| Enfermedad cerebro vascular | 56,4 | 53,5 | 59,1 | 66,7 | 83,8 |
| Influenza y neumonía | 12,0 | 21,7 | 40,2 | 30,0 | 33,9 |
| Accidentes | 25,6 | 20,9 | 21,9 | 31,0 | 35,7 |
| Enfermedades de las arterias, arteriolas y vasos capilares | 17,9 | 18,5 | 21,1 | 28,7 | 24,4 |
| Enfermedades crónicas de las vías respiratorias inferiores | 34,0 | 13,5 | 8,6 | 23,0 | 25,7 |
| Diabetes mellitus | 18,3 | 19,1 | 9,0 | 12,7 | 14,4 |
| Lesiones auto infligidas intencionalmente | 12,6 | 15,5 | 11,3 | 7,2 | 6,4 |
| Cirrosis y otras enfermedades crónicas del hígado | 12,8 | 10,5 | 9,6 | 7,8 | 7,4 |

* Códigos según X Clasificación Internacional de Enfermedades.

Fuente: Departamento de Estadísticas. Dirección Provincial de Salud.

Tabla 2.6: Principales Causas de Muerte Según Sexo. 2008

| CAUSAS | MASCULINO | | FEMENINO | | RAZON DE TAZAS M/F |
|--|-----------|--------|----------|--------|--------------------|
| | Def | Tasa** | Def | Tasa** | |
| Enfermedades del corazón | 394 | 153,0 | 353 | 138,1 | 1,1 |
| Tumores Malignos | 472 | 183,3 | 344 | 134,6 | 1,4 |
| Enfermedad cerebro vascular | 217 | 84,3 | 213 | 83,4 | 1,0 |
| Influenza y neumonía | 89 | 34,6 | 85 | 33,3 | 1,0 |
| Accidentes | 109 | 42,3 | 74 | 29,0 | 1,5 |
| Enfermedades de las arterias, arteriolas y vasos capilares | 67 | 26,0 | 56 | 21,9 | 1,2 |
| Enfermedades crónicas de las vías respiratorias inferiores | 66 | 25,6 | 56 | 21,9 | 1,2 |
| Diabetes mellitus | 26 | 10,1 | 48 | 18,8 | 0,5 |
| Lesiones auto infligidas intencionalmente | 25 | 9,7 | 8 | 3,1 | 3,1 |
| Cirrosis y otras enfermedades crónicas del hígado | 25 | 9,7 | 13 | 5,1 | 1,9 |

**Tasa por 100 000 habitantes

Fuente: Departamento de Estadísticas. Dirección Provincial de Salud.

Tabla 2.7: Principales causas de muerte* en el sexo femenino. 1990, 1995, 2000, 2005 y 2008

| CAUSAS | 1990 | 1995 | 2000 | 2005 | 2008 |
|--|-----------------------------|------|------|------|------|
| | DEFUNCIONES | | | | |
| Enfermedades del corazón | 288 | 294 | 271 | 366 | 353 |
| Tumores Malignos | 208 | 232 | 268 | 300 | 344 |
| Enfermedad cerebro vascular | 135 | 125 | 139 | 164 | 213 |
| Influenza y neumonía | 28 | 51 | 86 | 71 | 85 |
| Accidentes | 35 | 43 | 43 | 61 | 74 |
| Enfermedades de las arterias, arteriolas y vasos capilares | 30 | 44 | 43 | 65 | 56 |
| Enfermedades crónicas de las vías respiratorias inferiores | 23 | 28 | 15 | 48 | 56 |
| Diabetes mellitus | 52 | 60 | 31 | 41 | 48 |
| Lesiones auto infligidas intencionalmente | 25 | 33 | 14 | 9 | 8 |
| Cirrosis y otras enfermedades crónicas del hígado | 30 | 21 | 20 | 12 | 13 |
| CAUSAS | TASA POR 100 000 HABITANTES | | | | |
| Enfermedades del corazón | 58,6 | 58,4 | 52,9 | 71,4 | 68,8 |
| Tumores Malignos | 42,3 | 46,1 | 52,3 | 58,5 | 67,1 |
| Enfermedad cerebro vascular | 27,5 | 24,8 | 27,1 | 32,0 | 41,5 |
| Influenza y neumonía | 5,7 | 10,1 | 16,8 | 13,9 | 16,6 |
| Accidentes | 7,1 | 8,5 | 8,4 | 11,9 | 14,4 |
| Enfermedades de las arterias, arteriolas y vasos capilares | 6,1 | 8,7 | 8,4 | 12,7 | 10,9 |
| Enfermedades crónicas de las vías respiratorias inferiores | 4,7 | 5,6 | 2,9 | 9,4 | 10,9 |
| Diabetes mellitus | 10,6 | 11,9 | 6,0 | 8,0 | 9,4 |
| Lesiones auto infligidas intencionalmente | 5,1 | 6,6 | 2,7 | 1,8 | 1,6 |
| Cirrosis y otras enfermedades crónicas del hígado | 6,1 | 4,2 | 3,9 | 2,3 | 2,5 |

* Códigos según X Clasificación Internacional de Enfermedades

Fuente: Departamento de Estadísticas. Dirección Provincial de Salud.

Tabla 2.8: Principales Causas de Muerte* en el Sexo Masculino. 1990, 1995, 2000, 2005 y 2008

| CAUSAS | 1990 | 1995 | 2000 | 2005 | 2008 |
|--|-----------------------------|------|------|------|------|
| | DEFUNCIONES | | | | |
| Enfermedades del corazón | 424 | 410 | 347 | 401 | 394 |
| Tumores Malignos | 303 | 327 | 347 | 430 | 472 |
| Enfermedad cerebro vascular | 142 | 144 | 164 | 178 | 217 |
| Influenza y neumonía | 31 | 58 | 120 | 83 | 89 |
| Accidentes | 77 | 67 | 69 | 98 | 109 |
| Enfermedades de las arterias, arteriolas y vasos capilares | 51 | 49 | 65 | 82 | 67 |
| Enfermedades crónicas de las vías respiratorias inferiores | 37 | 40 | 29 | 70 | 66 |
| Diabetes mellitus | 38 | 36 | 15 | 24 | 26 |
| Lesiones auto infligidas intencionalmente | 37 | 45 | 44 | 28 | 25 |
| Cirrosis y otras enfermedades crónicas del hígado | 33 | 32 | 29 | 28 | 25 |
| CAUSAS | TASA POR 100 000 HABITANTES | | | | |
| Enfermedades del corazón | 86,3 | 81,5 | 67,7 | 78,2 | 76,8 |
| Tumores Malignos | 61,6 | 65,0 | 67,7 | 83,9 | 92,0 |
| Enfermedad cerebro vascular | 28,9 | 28,6 | 32,0 | 34,7 | 42,3 |
| Influenza y neumonía | 6,3 | 11,5 | 23,4 | 16,2 | 17,3 |
| Accidentes | 15,7 | 13,3 | 13,5 | 19,1 | 21,2 |
| Enfermedades de las arterias, arteriolas y vasos capilares | 10,4 | 9,7 | 12,7 | 16,0 | 13,1 |
| Enfermedades crónicas de las vías respiratorias inferiores | 7,5 | 7,9 | 5,7 | 13,7 | 12,9 |
| Diabetes mellitus | 7,7 | 7,2 | 2,9 | 4,7 | 5,1 |
| Lesiones auto infligidas intencionalmente | 7,5 | 8,9 | 8,6 | 5,5 | 4,9 |
| Cirrosis y otras enfermedades crónicas del hígado | 6,7 | 6,4 | 5,7 | 5,5 | 4,9 |

* Códigos según X Clasificación Internacional de Enfermedades

Fuente: Departamento de Estadísticas. Dirección Provincial de Salud.

Tabla 2.9: Defunciones por Causas Seleccionadas y Municipios. 2008

| MUNICIPIOS | CAUSA BASICA ⁽¹⁾ | | | | | | | | | |
|---------------------|-----------------------------|------------|------------|------------|------------|------------|------------|-----------|-----------|-----------|
| | 1 | 2 | 3 | 4 | 5 | 6 | 7 | 8 | 9 | 10 |
| El Salvador | 62 | 55 | 29 | 5 | 8 | 9 | 12 | 3 | 1 | 2 |
| Guantánamo | 360 | 397 | 188 | 58 | 86 | 73 | 62 | 39 | 20 | 25 |
| Yateras | 26 | 24 | 9 | 6 | 3 | 4 | 6 | 0 | 3 | 3 |
| Baracoa | 126 | 111 | 55 | 58 | 28 | 39 | 24 | 8 | 6 | 4 |
| Maisí | 26 | 50 | 11 | 12 | 9 | 5 | 5 | 0 | 0 | 7 |
| Imías | 28 | 24 | 11 | 9 | 6 | 3 | 2 | 5 | 1 | 2 |
| San Antonio del Sur | 22 | 28 | 15 | 4 | 8 | 5 | 17 | 0 | 1 | 2 |
| Manuel Tames | 16 | 27 | 7 | 2 | 3 | 6 | 4 | 4 | 2 | 0 |
| Caimanera | 11 | 15 | 5 | 3 | 5 | 1 | 7 | 5 | 2 | 0 |
| Niceto Pérez | 16 | 24 | 5 | 5 | 1 | 4 | 3 | 3 | 2 | 4 |
| PROVINCIA** | 693 | 755 | 335 | 162 | 157 | 149 | 142 | 67 | 38 | 49 |

Fuente: Departamento de Estadísticas. Dirección Provincial de Salud.

Tabla 2.10: Tasas de Mortalidad Brutas y Ajustadas según Causas Seleccionadas y Municipios. 2008

| MUNICIPIOS | CAUSA BASICA (TASA BRUTA* POR 100 000 HABITANTES) | | | | | | | | | |
|---------------------|--|--------|-------|-------|-------|-------|-------|-------|-------|-------|
| | 1 | 2 | 3 | 4 | 5 | 6 | 7 | 8 | 9 | 10 |
| El Salvador | 135,10 | 119,84 | 63,19 | 10,89 | 17,43 | 19,61 | 26,15 | 6,54 | 2,18 | 4,36 |
| Guantánamo | 147,15 | 162,27 | 76,84 | 23,71 | 35,15 | 29,84 | 25,34 | 15,94 | 8,17 | 10,22 |
| Yateras | 126,04 | 116,34 | 43,63 | 29,09 | 14,54 | 19,39 | 29,09 | 0,00 | 14,54 | 14,54 |
| Baracoa | 153,18 | 134,94 | 66,86 | 70,51 | 34,04 | 47,41 | 29,18 | 9,73 | 7,29 | 4,86 |
| Maisí | 91,08 | 175,16 | 38,54 | 42,04 | 31,53 | 17,52 | 17,52 | 0,00 | 0,00 | 24,52 |
| Imías | 132,78 | 113,81 | 52,16 | 42,68 | 28,45 | 14,23 | 9,48 | 23,71 | 4,74 | 9,48 |
| San Antonio del Sur | 82,73 | 105,29 | 56,41 | 15,04 | 30,08 | 18,80 | 63,93 | 0,00 | 3,76 | 7,52 |
| Manuel Tames | 111,51 | 188,17 | 48,78 | 13,94 | 20,91 | 41,81 | 27,88 | 27,88 | 13,94 | 0,00 |
| Caimanera | 101,72 | 138,71 | 46,24 | 27,74 | 46,24 | 9,25 | 64,73 | 46,24 | 18,49 | 0,00 |
| Niceto Pérez | 88,01 | 132,02 | 27,50 | 27,50 | 5,50 | 22,00 | 16,50 | 16,50 | 11,00 | 22,00 |
| PROVINCIA** | 135,09 | 147,17 | 65,30 | 31,58 | 30,60 | 29,04 | 27,68 | 13,06 | 7,41 | 9,55 |
| MUNICIPIOS | CAUSA BASICA (TASA AJUSTADA* POR 100 000 HABITANTES) | | | | | | | | | |
| El Salvador | 0,0 | 0,0 | 0,0 | 0,0 | 0,0 | 0,0 | 0,0 | 0,0 | 0,0 | 0,0 |
| Guantánamo | 0,0 | 0,0 | 0,0 | 0,0 | 0,0 | 0,0 | 0,0 | 0,0 | 0,0 | 0,0 |
| Yateras | 0,0 | 0,0 | 0,0 | 0,0 | 0,0 | 0,0 | 0,0 | 0,0 | 0,0 | 0,0 |
| Baracoa | 0,0 | 0,0 | 0,0 | 0,0 | 0,0 | 0,0 | 0,0 | 0,0 | 0,0 | 0,0 |
| Maisí | 0,0 | 0,0 | 0,0 | 0,0 | 0,0 | 0,0 | 0,0 | 0,0 | 0,0 | 0,0 |
| Imías | 0,0 | 0,0 | 0,0 | 0,0 | 0,0 | 0,0 | 0,0 | 0,0 | 0,0 | 0,0 |
| San Antonio del Sur | 0,0 | 0,0 | 0,0 | 0,0 | 0,0 | 0,0 | 0,0 | 0,0 | 0,0 | 0,0 |
| Manuel Tames | 0,0 | 0,0 | 0,0 | 0,0 | 0,0 | 0,0 | 0,0 | 0,0 | 0,0 | 0,0 |
| Caimanera | 0,0 | 0,0 | 0,0 | 0,0 | 0,0 | 0,0 | 0,0 | 0,0 | 0,0 | 0,0 |
| Niceto Pérez | 0,0 | 0,0 | 0,0 | 0,0 | 0,0 | 0,0 | 0,0 | 0,0 | 0,0 | 0,0 |
| PROVINCIA** | 0,0 | 0,0 | 0,0 | 0,0 | 0,0 | 0,0 | 0,0 | 0,0 | 0,0 | 0,0 |

Fuente: Departamento de Estadísticas. Dirección Provincial de Salud.

- 1 Enfermedades del corazón
- 2 Tumores Malignos
- 3 Enfermedad cerebro vascular
- 4 Influenza y neumonía
- 5 Accidentes
- 6 Enfermedades de las arterias, arteriolas y vasos capilares
- 7 Enfermedades crónicas de las vías respiratorias inferiores
- 8 Diabetes mellitas
- 9 Lesiones auto infligidas intencionalmente
- 10 Cirrosis y otras enfermedades crónicas del hígado

Tabla 2.11: Fallecidos por seis grandes grupos de causas según edades. 2008

| CAUSAS | GRUPOS DE EDAD | | | | | TOTAL | |
|--|----------------|------------|-------------|--------------|--------------|--------------|-------------|
| | 0-4 | 5-14 | 15-39 | 40-64 | 65 + | Bruta | Ajustada |
| Enfermedades Trasmisibles | 0,1 | 0,0 | 1,4 | 7,8 | 34,1 | 44,6 | 2,4 |
| Tumores | 0,1 | 0,8 | 5,1 | 53,0 | 133,7 | 193,6 | 10,2 |
| Enferm. Sistema Circulatorio | 0,0 | 0,0 | 6,2 | 48,3 | 232,9 | 287,9 | 15,2 |
| Ciertas afecciones del período perinatal | 0,4 | 0,2 | 0,0 | 0,0 | 0,0 | 4,7 | 0,2 |
| Causas externas | 0,1 | 1,4 | 12,9 | 12,5 | 25,0 | 52,6 | 2,8 |
| Otras causas | 0,2 | 0,6 | 5,7 | 19,9 | 55,9 | 83,8 | 4,4 |
| TOTAL | 1,0 | 2,9 | 31,2 | 141,5 | 481,7 | 667,3 | 35,2 |

Fuente: Departamento de Estadísticas. Dirección Provincial de Salud.

Tabla 2.12: Indicadores Seleccionados de Mortalidad del menor de 5 años. 1990-2008

| AÑOS | DEFUNCIONES < 1 AÑO | | DEFUNCIONES < 5 AÑOS | |
|------|------------------------|-------|-------------------------|-------|
| | NUMERO | TASA* | NUMERO | TASA* |
| 1990 | 115 | 10,9 | 161 | 15,3 |
| 1991 | 124 | 12,7 | 147 | 15,1 |
| 1992 | 95 | 10,7 | 136 | 15,3 |
| 1993 | 109 | 11,7 | 138 | 14,8 |
| 1994 | 89 | 10,5 | 119 | 14,1 |
| 1995 | 85 | 10,1 | 129 | 15,3 |
| 1996 | 73 | 9,3 | 106 | 13,5 |
| 1997 | 70 | 8,6 | 94 | 11,5 |
| 1998 | 52 | 6,6 | 80 | 10,1 |
| 1999 | 66 | 7,9 | 88 | 10,5 |
| 2000 | 71 | 8,8 | 90 | 11,1 |
| 2001 | 63 | 8,0 | 72 | 9,1 |
| 2002 | 60 | 7,9 | 76 | 10,0 |
| 2003 | 69 | 8,6 | 82 | 10,3 |
| 2004 | 62 | 8,5 | 82 | 11,3 |
| 2005 | 54 | 8,0 | 74 | 10,9 |
| 2006 | 31 | 4,8 | 49 | 7,6 |
| 2007 | 38 | 6,0 | 46 | 7,3 |
| 2008 | 41 | 5,7 | 57 | 8,0 |

* Tasa por 1000 Nacidos Vivos.

Fuente: Departamento de Estadísticas. Dirección Provincial de Salud.

Tabla 2.13: Mortalidad del menor de 5 años por Municipios. 1990, 1995, 2000, 2005 y 2008

| MUNICIPIOS | 1990 | 1995 | 2000 | 2005 | 2008 |
|---------------------|-----------------------------|-------------|-------------|-------------|------------|
| | DEFUNCIONES < 5 AÑOS | | | | |
| El Salvador | 18 | 10 | 10 | 8 | 4 |
| Guantánamo | 62 | 51 | 39 | 32 | 29 |
| Yateras | 9 | 13 | 7 | 6 | 2 |
| Baracoa | 30 | 18 | 15 | 8 | 8 |
| Maisí | 16 | 17 | 7 | 3 | 3 |
| Imías | 8 | 4 | 0 | 4 | 0 |
| San Antonio del Sur | 10 | 8 | 8 | 3 | 4 |
| Manuel Tames | 3 | 4 | 3 | 4 | 3 |
| Caimanera | 2 | 2 | 3 | 1 | 1 |
| Niceto Pérez | 3 | 2 | 1 | 5 | 3 |
| PROVINCIA** | 161 | 129 | 93 | 74 | 57 |
| MUNICIPIOS | TASA POR 1000 NACIDOS VIVOS | | | | |
| El Salvador | 1,7 | 1,2 | 1,2 | 1,2 | 0,6 |
| Guantánamo | 5,9 | 6,0 | 4,8 | 4,7 | 4,0 |
| Yateras | 0,9 | 1,5 | 0,9 | 0,9 | 0,3 |
| Baracoa | 2,8 | 2,1 | 1,9 | 1,2 | 1,1 |
| Maisí | 1,5 | 2,0 | 0,9 | 0,4 | 0,4 |
| Imías | 0,8 | 0,5 | 0,0 | 0,6 | 0,0 |
| San Antonio del Sur | 0,9 | 0,9 | 1,0 | 0,4 | 0,6 |
| Manuel Tames | 0,3 | 0,5 | 0,4 | 0,6 | 0,4 |
| Caimanera | 0,2 | 0,2 | 0,4 | 0,1 | 0,1 |
| Niceto Pérez | 0,3 | 0,2 | 0,1 | 0,7 | 0,4 |
| PROVINCIA** | 15,3 | 15,3 | 11,5 | 10,9 | 8,0 |

Fuente: Departamento de Estadísticas. Dirección Provincial de Salud.

Tabla 2.14: Mortalidad Perinatal. 1990-2008

| AÑOS | PERINATAL | | NEONATAL PRECOZ | | FETAL TARDIA |
|------|-----------|-------|-----------------|--------|--------------|
| | NUMERO | TASA* | NUMERO | TASA** | NUMERO |
| 1990 | 181 | 17,2 | 44 | 4,17 | 137 |
| 1991 | 173 | 17,8 | 47 | 4,83 | 126 |
| 1992 | 167 | 18,8 | 40 | 4,50 | 127 |
| 1993 | 167 | 17,9 | 42 | 4,50 | 125 |
| 1994 | 182 | 21,6 | 36 | 4,26 | 146 |
| 1995 | 162 | 19,2 | 43 | 5,09 | 119 |
| 1996 | 127 | 16,1 | 29 | 3,69 | 98 |
| 1997 | 164 | 20,1 | 36 | 4,40 | 128 |
| 1998 | 136 | 17,2 | 22 | 2,78 | 114 |
| 1999 | 141 | 16,8 | 32 | 3,82 | 109 |
| 2000 | 133 | 16,5 | 31 | 3,84 | 102 |
| 2001 | 110 | 13,9 | 21 | 2,65 | 89 |
| 2002 | 100 | 13,1 | 19 | 2,49 | 81 |
| 2003 | 115 | 14,4 | 23 | 2,88 | 92 |
| 2004 | 97 | 13,4 | 20 | 2,75 | 77 |
| 2005 | 93 | 13,7 | 18 | 2,66 | 75 |
| 2006 | 72 | 11,2 | 12 | 1,86 | 60 |
| 2007 | 73 | 11,6 | 15 | 2,38 | 58 |
| 2008 | 81 | 11,3 | 21 | 2,93 | 60 |

* Tasa por 1000 Nacidos Vivos y Defunciones Fetales de 1000 gramos y más.

** Tasa por 1000 Nacidos Vivos.

Fuente: Departamento de Estadísticas. Dirección Provincial de Salud.

Tabla 2.15: Mortalidad Perinatal Según Municipios. 1990, 1995, 2000, 2005 y 2008

| MUNICIPIOS | 1990 | | 1995 | | 2000 | | 2005 | | 2008 | |
|---------------------|------------|-------------|------------|-------------|------------|-------------|-----------|-------------|-----------|-------------|
| | DEF. | TASA* | DEF. | TASA* | DEF. | TASA* | DEF. | TASA* | DEF. | TASA* |
| El Salvador | 26 | 24,5 | 10 | 12,0 | 9 | 11,3 | 8 | 12,1 | 10 | 15,6 |
| Guantánamo | 80 | 17,7 | 73 | 19,6 | 56 | 15,4 | 43 | 14,5 | 38 | 11,5 |
| Yateras | 8 | 14,4 | 13 | 32,3 | 4 | 11,0 | 4 | 15,0 | 1 | 3,1 |
| Baracoa | 26 | 15,8 | 25 | 17,7 | 20 | 14,7 | 15 | 13,9 | 14 | 13,6 |
| Maisí | 12 | 17,7 | 14 | 29,0 | 10 | 22,3 | 5 | 11,4 | 3 | 6,4 |
| Imías | 12 | 24,0 | 7 | 16,7 | 8 | 22,9 | 6 | 18,7 | 3 | 9,7 |
| San Antonio del Sur | 6 | 9,3 | 6 | 12,4 | 8 | 17,9 | 6 | 15,1 | 8 | 20,1 |
| Manuel Tames | 4 | 11,3 | 10 | 41,5 | 5 | 21,6 | 3 | 15,4 | 2 | 8,8 |
| Caimanera | 3 | 13,5 | 1 | 6,5 | 4 | 21,1 | 1 | 6,9 | 1 | 5,6 |
| Niceto Pérez | 4 | 11,2 | 3 | 10,4 | 9 | 34,4 | 2 | 7,3 | 1 | 3,6 |
| PROVINCIA** | 181 | 17,2 | 162 | 19,2 | 133 | 16,5 | 93 | 13,8 | 81 | 11,3 |

* Tasa por 1000 Nacidos Vivos y Defunciones Fetales de 1000 gramos y más.

Fuente: Departamento de Estadísticas. Dirección Provincial de Salud.

Tabla 2.16: Mortalidad Infantil según Municipios. 1990, 1995, 2000, 2005 y 2008

| MUNICIPIOS | 1990 | 1995 | 2000 | 2005 | 2008 |
|---------------------|-----------------------------|-------------|------------|------------|------------|
| | DEFUNCIONES | | | | |
| El Salvador | 13 | 8 | 8 | 4 | 4 |
| Guantánamo | 44 | 36 | 36 | 24 | 22 |
| Yateras | 7 | 7 | 4 | 5 | 2 |
| Baracoa | 24 | 13 | 10 | 7 | 7 |
| Maisí | 8 | 10 | 4 | 2 | 2 |
| Imías | 7 | 3 | 0 | 3 | 0 |
| San Antonio del Sur | 5 | 3 | 6 | 1 | 2 |
| Manuel Tames | 3 | 3 | 2 | 3 | 0 |
| Caimanera | 1 | 1 | 3 | 0 | 1 |
| Niceto Pérez | 3 | 1 | 1 | 5 | 1 |
| PROVINCIA | 115 | 85 | 74 | 54 | 41 |
| MUNICIPIOS | TASA POR 1000 NACIDOS VIVOS | | | | |
| El Salvador | 12,2 | 9,6 | 10,0 | 6,0 | 6,3 |
| Guantánamo | 9,7 | 9,6 | 9,9 | 8,1 | 6,7 |
| Yateras | 12,6 | 17,4 | 11,0 | 18,8 | 6,1 |
| Baracoa | 14,6 | 9,2 | 7,3 | 6,5 | 6,8 |
| Maisí | 11,8 | 20,7 | 8,9 | 4,6 | 4,2 |
| Imías | 14,0 | 7,1 | 0,0 | 9,3 | 0,0 |
| San Antonio del Sur | 7,7 | 6,2 | 13,5 | 2,5 | 5,0 |
| Manuel Tames | 8,5 | 12,4 | 8,6 | 15,4 | 0,0 |
| Caimanera | 4,5 | 6,5 | 15,8 | 0,0 | 5,6 |
| Niceto Pérez | 8,4 | 3,5 | 3,8 | 18,3 | 3,6 |
| PROVINCIA | 10,9 | 10,1 | 9,2 | 8,0 | 5,7 |

Fuente: Departamento de Estadísticas. Dirección Provincial de Salud.

Tabla 2.17: Principales Causas de Muerte* en menores de 1 año. 1990, 1995, 2000, 2005 y 2008

| CAUSAS | 1990 | 1995 | 2000 | 2005 | 2008 |
|---|-----------------------------|------|------|------|------|
| | DEFUNCIONES | | | | |
| Afecciones originadas en el período perinatal | 46 | 32 | 34 | 15 | 27 |
| Anomalías congénita | 26 | 22 | 22 | 16 | 6 |
| Influenza [gripe] y neumonía | 8 | 2 | 1 | 4 | 3 |
| Enfermedades cerebrovasculares | 0 | 0 | 0 | 0 | 0 |
| Enfermedades infecciosas intestinales | 6 | 4 | 4 | 2 | 1 |
| CAUSAS | TASA POR 1000 NACIDOS VIVOS | | | | |
| Afecciones originadas en el período perinatal | 4,4 | 3,8 | 4,2 | 2,2 | 3,8 |
| Anomalías congénita | 2,5 | 2,6 | 2,7 | 2,4 | 0,8 |
| Influenza [gripe] y neumonía | 0,8 | 0,2 | 0,1 | 0,6 | 0,4 |
| Enfermedades cerebrovasculares | 0,0 | 0,0 | 0,0 | 0,0 | 0,0 |
| Enfermedades infecciosas intestinales | 0,6 | 0,5 | 0,5 | 0,3 | 0,1 |

* Códigos según X Clasificación Internacional de Enfermedades.

Fuente: Departamento de Estadísticas. Dirección Provincial de Salud.

Tabla 2.18: Principales Causas de Muerte* de 1 a 4 años de edad. 1990, 1995, 2000, 2005 y 2008

| CAUSAS | 1990 | 1995 | 2000 | 2005 | 2008 |
|------------------------------|-----------------------------|------|------|------|------|
| | DEFUNCIONES | | | | |
| Tumores malignos | 4 | 4 | 2 | 2 | 2 |
| Anomalías congénita | 6 | 2 | 4 | 1 | 2 |
| Influenza [gripe] y neumonía | 3 | 2 | 3 | 5 | 2 |
| Accidentes | 15 | 4 | 6 | 3 | 3 |
| Septicemia | 3 | 13 | 3 | 0 | 0 |
| CAUSAS | TASA POR 1000 NACIDOS VIVOS | | | | |
| Tumores malignos | 0,4 | 0,5 | 0,2 | 0,3 | 0,3 |
| Anomalías congénita | 0,6 | 0,2 | 0,5 | 0,1 | 0,3 |
| Influenza [gripe] y neumonía | 0,3 | 0,2 | 0,4 | 0,7 | 0,3 |
| Accidentes | 1,4 | 0,5 | 0,7 | 0,4 | 0,4 |
| Septicemia | 0,3 | 1,5 | 0,4 | 0,0 | 0,0 |

* Códigos según X Clasificación Internacional de Enfermedades.

Fuente: Departamento de Estadísticas. Dirección Provincial de Salud.

Tabla 2.19: Principales Causas de Muerte* de 5 a 14 años de edad. 1990, 1995, 2000, 2005 y 2008

| CAUSAS | 1990 | 1995 | 2000 | 2005 | 2008 |
|------------------------------|-----------------------------|------|------|------|------|
| | DEFUNCIONES | | | | |
| Tumores malignos | 0 | 2 | 6 | 7 | 4 |
| Anomalías congénita | 2 | 3 | 4 | 2 | 1 |
| Influenza [gripe] y neumonía | 0 | 2 | 0 | 0 | 0 |
| Accidentes | 15 | 14 | 8 | 7 | 7 |
| Septicemia | 0 | 0 | 0 | 0 | 0 |
| CAUSAS | TASA POR 100 000 HABITANTES | | | | |
| Tumores malignos | 0,0 | 0,4 | 1,2 | 1,4 | 0,8 |
| Anomalías congénita | 0,4 | 0,6 | 0,8 | 0,4 | 0,2 |
| Influenza [gripe] y neumonía | 0,0 | 0,4 | 0,0 | 0,0 | 0,0 |
| Accidentes | 3,1 | 2,8 | 1,6 | 1,4 | 1,4 |
| Septicemia | 0,0 | 0,0 | 0,0 | 0,0 | 0,0 |

* Códigos según X Clasificación Internacional de Enfermedades.

Fuente: Departamento de Estadísticas. Dirección Provincial de Salud.

Tabla 2.20: Principales Causas de Muerte* de 15 a 49 años de edad. 1990, 1995, 2000, 2005 y 2008

| CAUSAS | 1990 | 1995 | 2000 | 2005 | 2008 |
|---------------------------------|-----------------------------|------|------|------|------|
| | DEFUNCIONES | | | | |
| Tumores malignos | 80 | 78 | 105 | 88 | 85 |
| Enfermedades del corazón | 46 | 49 | 54 | 51 | 51 |
| Enfermedades cerebro vasculares | 27 | 25 | 21 | 15 | 16 |
| Accidentes | 39 | 34 | 22 | 39 | 52 |
| Agresiones | 27 | 38 | 22 | 31 | 26 |
| CAUSAS | TASA POR 100 000 HABITANTES | | | | |
| Tumores malignos | 16,3 | 15,5 | 20,5 | 17,2 | 16,6 |
| Enfermedades del corazón | 9,4 | 9,7 | 10,5 | 10,0 | 9,9 |
| Enfermedades cerebro vasculares | 5,5 | 5,0 | 4,1 | 2,9 | 3,1 |
| Accidentes | 7,9 | 6,8 | 4,3 | 7,6 | 10,1 |
| Agresiones | 5,5 | 7,6 | 4,3 | 6,0 | 5,1 |

* Códigos según X Clasificación Internacional de Enfermedades.

Fuente: Departamento de Estadísticas. Dirección Provincial de Salud.

Tabla 2.21: Principales Causas de Muerte* de 50 a 64 años de edad. 1990, 1995, 2000, 2005 y 2008

| CAUSAS | 1990 | 1995 | 2000 | 2005 | 2008 |
|--|-----------------------------|------|------|------|------|
| | DEFUNCIONES | | | | |
| Tumores malignos | 132 | 136 | 156 | 166 | 204 |
| Enfermedades del corazón | 123 | 125 | 116 | 140 | 124 |
| Enfermedades cerebrovasculares | 53 | 42 | 50 | 47 | 77 |
| Enferm. Crónicas de vías respiratorias | 6 | 4 | 11 | 18 | 23 |
| Diabetes mellitus | 19 | 23 | 16 | 17 | 21 |
| CAUSAS | TASA POR 100 000 HABITANTES | | | | |
| Tumores malignos | 26,9 | 27,0 | 30,4 | 32,4 | 39,8 |
| Enfermedades del corazón | 25,0 | 24,8 | 22,6 | 27,3 | 24,2 |
| Enfermedades cerebrovasculares | 10,8 | 8,3 | 9,8 | 9,2 | 15,0 |
| Enferm. Crónicas de vías respiratorias | 1,2 | 0,8 | 2,1 | 3,5 | 4,5 |
| Diabetes mellitus | 3,9 | 4,6 | 3,1 | 3,3 | 4,1 |

* Códigos según X Clasificación Internacional de Enfermedades.

Fuente: Departamento de Estadísticas. Dirección Provincial de Salud.

Tabla 2.22: Principales Causas de Muerte* de 65 y mas años de edad. 1990, 1995, 2000, 2005 y 2008

| CAUSAS | 1990 | 1995 | 2000 | 2005 | 2008 |
|--------------------------------|-----------------------------|-------|------|-------|-------|
| | DEFUNCIONES | | | | |
| Tumores malignos | 296 | 341 | 363 | 470 | 521 |
| Enfermedades del corazón | 534 | 518 | 447 | 574 | 570 |
| Enfermedades cerebrovasculares | 197 | 201 | 232 | 280 | 336 |
| Influenza [gripe] y neumonía | 41 | 83 | 183 | 138 | 140 |
| Accidentes | 50 | 52 | 80 | 93 | 100 |
| CAUSAS | TASA POR 100 000 HABITANTES | | | | |
| Tumores malignos | 60,2 | 67,8 | 70,8 | 91,7 | 101,6 |
| Enfermedades del corazón | 108,6 | 102,9 | 87,2 | 112,0 | 111,1 |
| Enfermedades cerebrovasculares | 40,1 | 39,9 | 45,3 | 54,6 | 65,5 |
| Influenza [gripe] y neumonía | 8,3 | 16,5 | 35,7 | 26,9 | 27,3 |
| Accidentes | 10,2 | 10,3 | 15,6 | 18,1 | 19,5 |

* Códigos según X Clasificación Internacional de Enfermedades.

Fuente: Departamento de Estadísticas. Dirección Provincial de Salud.

Tabla 2.23: Mortalidad por Enfermedades del Corazón*. 1990, 1995, 2000, 2005 y 2008

| CAUSAS | 1990 | 1995 | 2000 | 2005 | 2008 |
|--|-----------------------------|------|------|-------|-------|
| | DEFUNCIONES | | | | |
| Enfermedades reumáticas crónicas del corazón | 9 | 5 | 4 | 4 | 1 |
| Enfermedades hipertensivas | 38 | 52 | 56 | 89 | 54 |
| Infarto agudo del Miocardio | 374 | 367 | 220 | 271 | 270 |
| Otras enferm. Isquémicas del corazón | 237 | 184 | 228 | 589 | 529 |
| Otras formas de enfermedad del corazón | 54 | 95 | 110 | 76 | 101 |
| CAUSAS | TASA POR 100 000 HABITANTES | | | | |
| Enfermedades reumáticas crónicas del corazón | 1,8 | 1,0 | 0,8 | 0,8 | 0,2 |
| Enfermedades hipertensivas | 7,7 | 10,3 | 10,9 | 17,4 | 10,5 |
| Infarto agudo del Miocardio | 76,1 | 72,9 | 42,9 | 52,9 | 52,6 |
| Otras enferm. Isquémicas del corazón | 48,2 | 36,6 | 44,5 | 114,9 | 103,1 |
| Otras formas de enfermedad del corazón | 11,0 | 18,9 | 21,5 | 14,8 | 19,7 |

* Códigos según X Clasificación Internacional de Enfermedades.

Fuente: Departamento de Estadísticas. Dirección Provincial de Salud.

Tabla 2.24: Mortalidad por algunos Tumores Malignos*. 1990, 1995, 2000, 2005 y 2008

| CAUSAS | 1990 | 1995 | 2000 | 2005 | 2008 |
|---|-----------------------------|------|------|------|------|
| | DEFUNCIONES | | | | |
| Tráquea, bronquios y pulmón | 124 | 115 | 126 | 156 | 152 |
| Intestino, excepto el recto | 21 | 30 | 53 | 60 | 44 |
| Próstata*** | 87 | 84 | 84 | 101 | 114 |
| Mama | 19 | 0 | 39 | 38 | 37 |
| Tejido linfático y org. Hematopoyéticos | 22 | 30 | 28 | 55 | 40 |
| Laringe | 15 | 16 | 14 | 21 | 25 |
| Estómago | 34 | 35 | 40 | 38 | 49 |
| Otras partes del útero y las no especificadas | 27 | 36 | 14 | 31 | 32 |
| Labio, cavidad bucal y de Faringe | 27 | 14 | 22 | 20 | 28 |
| Leucemia | 18 | 17 | 17 | 22 | 11 |
| Esófago | 16 | 19 | 22 | 26 | 27 |
| Recto, porción rectosigmoidea y ano | 9 | 6 | 7 | 8 | 3 |
| Cuello del útero** | 19 | 19 | 23 | 31 | 28 |
| Piel | 0 | 1 | 1 | 2 | 10 |
| Huesos y cartílagos articulares | 5 | 2 | 3 | 6 | 7 |
| CAUSAS | TASA POR 100 000 HABITANTES | | | | |
| Tráquea, bronquios y pulmón | 25,2 | 22,9 | 24,6 | 30,4 | 29,6 |
| Intestino, excepto el recto | 4,3 | 6,0 | 10,3 | 11,7 | 8,6 |
| Próstata*** | 17,7 | 16,7 | 16,4 | 19,7 | 22,2 |
| Mama | 3,9 | 0,0 | 7,6 | 7,4 | 7,2 |
| Tejido linfático y org. Hematopoyéticos | 4,5 | 6,0 | 5,5 | 10,7 | 7,8 |
| Laringe | 3,1 | 3,2 | 2,7 | 4,1 | 4,9 |
| Estómago | 6,9 | 7,0 | 7,8 | 7,4 | 9,6 |
| Otras partes del útero y las no especificadas | 5,5 | 7,2 | 2,7 | 6,0 | 6,2 |
| Labio, cavidad bucal y de Faringe | 5,5 | 2,8 | 4,3 | 3,9 | 5,5 |
| Leucemia | 3,7 | 3,4 | 3,3 | 4,3 | 2,1 |
| Esófago | 3,3 | 3,8 | 4,3 | 5,1 | 5,3 |
| Recto, porción rectosigmoidea y ano | 1,8 | 1,2 | 1,4 | 1,6 | 0,6 |
| Cuello del útero** | 3,9 | 3,8 | 4,5 | 6,0 | 5,5 |
| Piel | 0,0 | 0,2 | 0,2 | 0,4 | 1,9 |
| Huesos y cartílagos articulares | 1,0 | 0,4 | 0,6 | 1,2 | 1,4 |

* Códigos según X Clasificación Internacional de Enfermedades.

** Población Femenina.

*** Población Masculina.

Fuente: Departamento de Estadísticas. Dirección Provincial de Salud.

Tabla 2.25: Mortalidad por algunos Tumores Malignos* según sexo. 2008

| CAUSAS | MASCULINO | | FEMENINO | | RAZON DE TASAS |
|---|-----------|--------|----------|--------|----------------|
| | No. | Tasa** | No. | Tasa** | |
| Labio, cavidad bucal y de Faringe | 22 | 8,5 | 6 | 2,3 | 3,6 |
| Esófago | 18 | 7,0 | 9 | 3,5 | 2,0 |
| Estómago | 29 | 11,3 | 20 | 7,8 | 1,4 |
| Intestino, excepto el recto | 18 | 7,0 | 26 | 10,2 | 0,7 |
| Recto, porción rectosigmoidea y ano | 2 | 0,8 | 1 | 0,4 | 2,0 |
| Laringe | 20 | 7,8 | 5 | 2,0 | 4,0 |
| Tráquea, bronquios y pulmón | 92 | 35,7 | 60 | 23,5 | 1,5 |
| Huesos y cartilagos articulares | 4 | 1,6 | 3 | 1,2 | 1,3 |
| Piel | 4 | 1,6 | 6 | 2,3 | 0,7 |
| Mama | 0 | 0,0 | 37 | 14,5 | 0,0 |
| Cuello del útero | 0 | 0,0 | 28 | 11,0 | 0,0 |
| Otras partes del útero y no especificadas | 0 | 0,0 | 32 | 12,5 | 0,0 |
| Próstata | 114 | 44,3 | 0 | 0,0 | 0,0 |
| Leucemia | 7 | 2,7 | 4 | 1,6 | 1,7 |
| Otros T. del tejido linfático y org. Hematopoy. | 25 | 9,7 | 15 | 5,9 | 1,7 |

* Códigos según X Clasificación Internacional de Enfermedades.

** Tasa por 100 000 Habitantes del Sexo.

Fuente: Departamento de Estadísticas. Dirección Provincial de Salud.

Tabla 2.26: Mortalidad por Accidentes* Según Causas Seleccionadas. 1990, 1995, 2000, 2005 y 2008

| CAUSAS | 1990 | 1995 | 2000 | 2005 | 2008 |
|------------------------------------|--------------------|------|------|------|------|
| | DEFUNCIONES | | | | |
| Accidentes de transporte | 126 | 122 | 34 | 35 | 53 |
| Envenenamiento accidental | 2 | 2 | 2 | 0 | 2 |
| Caídas accidentales | 39 | 59 | 59 | 59 | 94 |
| Exposición al humo, fuego y llamas | 17 | 5 | 1 | 2 | 0 |
| Ahogamiento y sumersión accidental | 17 | 18 | 9 | 18 | 14 |
| Resto de accidentes | 16 | 17 | 24 | 11 | 20 |
| TASA POR 100 000 HABITANTES | | | | | |
| Accidentes de transporte | 25,6 | 24,2 | 6,6 | 6,8 | 10,3 |
| Envenenamiento accidental | 0,4 | 0,4 | 0,4 | 0,0 | 0,4 |
| Caídas accidentales | 7,9 | 11,7 | 11,5 | 11,5 | 18,3 |
| Exposición al humo, fuego y llamas | 3,5 | 1,0 | 0,2 | 0,4 | 0,0 |
| Ahogamiento y sumersión accidental | 3,5 | 3,6 | 1,8 | 3,5 | 2,7 |
| Resto de accidentes | 3,3 | 3,4 | 4,7 | 2,1 | 3,9 |

* Códigos según X Clasificación Internacional de Enfermedades.

Fuente: Departamento de Estadísticas. Dirección Provincial de Salud.

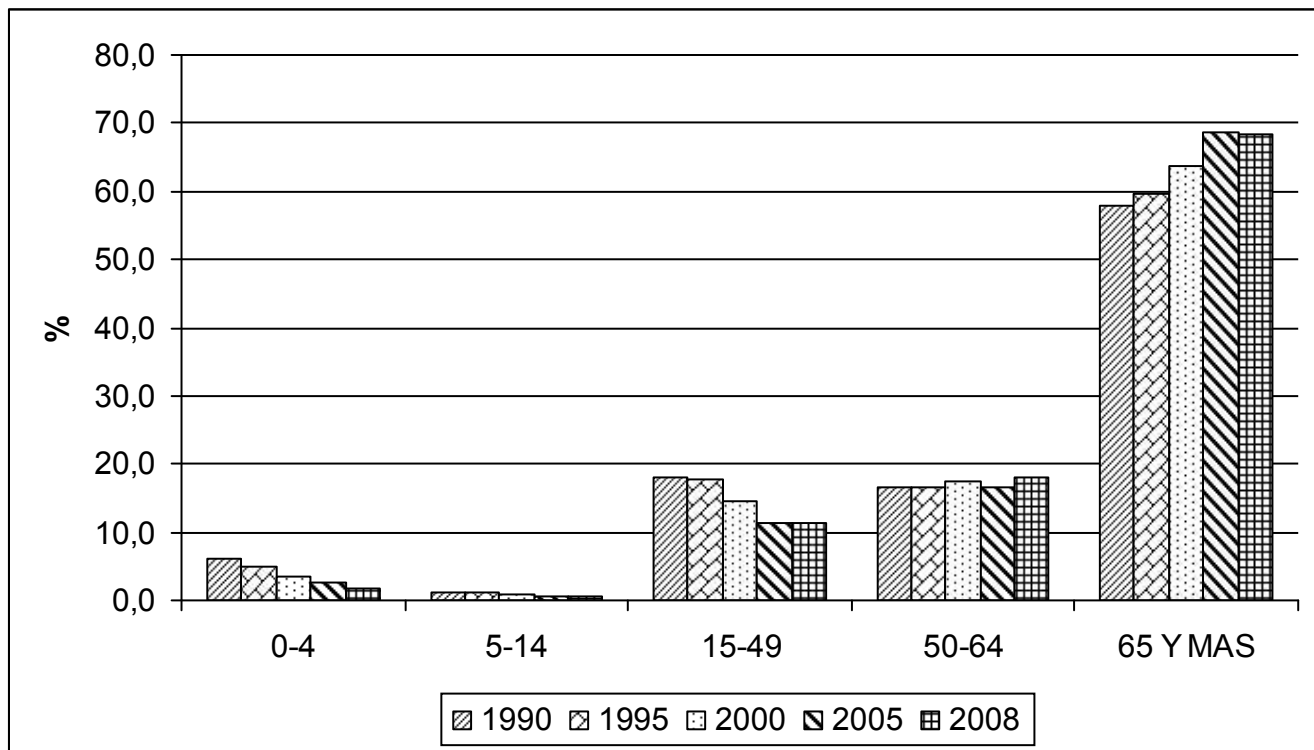
Tabla 2.27: Mortalidad Materna Según Clasificación. 1990 -2008

| AÑOS | CAUSA | | | | TOTAL | |
|------|---------|-------|-----------|-------|-------|-------|
| | DIRECTA | TASA* | INDIRECTA | TASA* | No. | TASA* |
| 1990 | 3 | 28,4 | 2 | 19,0 | 5 | 47,4 |
| 1991 | 5 | 51,4 | 2 | 20,5 | 7 | 71,9 |
| 1992 | 5 | 56,2 | 1 | 11,2 | 6 | 67,5 |
| 1993 | 5 | 53,5 | 2 | 21,4 | 7 | 74,9 |
| 1994 | 5 | 59,2 | 1 | 11,8 | 6 | 71,1 |
| 1995 | 2 | 23,7 | 2 | 23,7 | 4 | 47,3 |
| 1996 | 2 | 25,4 | 1 | 12,7 | 3 | 38,1 |
| 1997 | 1 | 12,2 | 4 | 48,9 | 5 | 61,2 |
| 1998 | 1 | 12,6 | 2 | 25,3 | 3 | 37,9 |
| 1999 | 3 | 35,8 | 1 | 11,9 | 4 | 47,7 |
| 2000 | 3 | 37,1 | 2 | 24,7 | 5 | 61,9 |
| 2001 | 1 | 12,6 | 2 | 25,3 | 3 | 37,9 |
| 2002 | 1 | 13,1 | 1 | 13,1 | 2 | 26,3 |
| 2003 | 1 | 12,5 | 1 | 12,5 | 2 | 25,1 |
| 2004 | 1 | 13,8 | 1 | 13,8 | 2 | 27,5 |
| 2005 | 3 | 44,4 | 1 | 14,8 | 4 | 59,1 |
| 2006 | 1 | 15,5 | 1 | 15,5 | 2 | 31,0 |
| 2007 | 4 | 63,4 | 1 | 15,9 | 5 | 79,3 |
| 2008 | 2 | 27,9 | 0 | 0,0 | 2 | 27,9 |

*Tasa por 100 000 Nacidos Vivos.

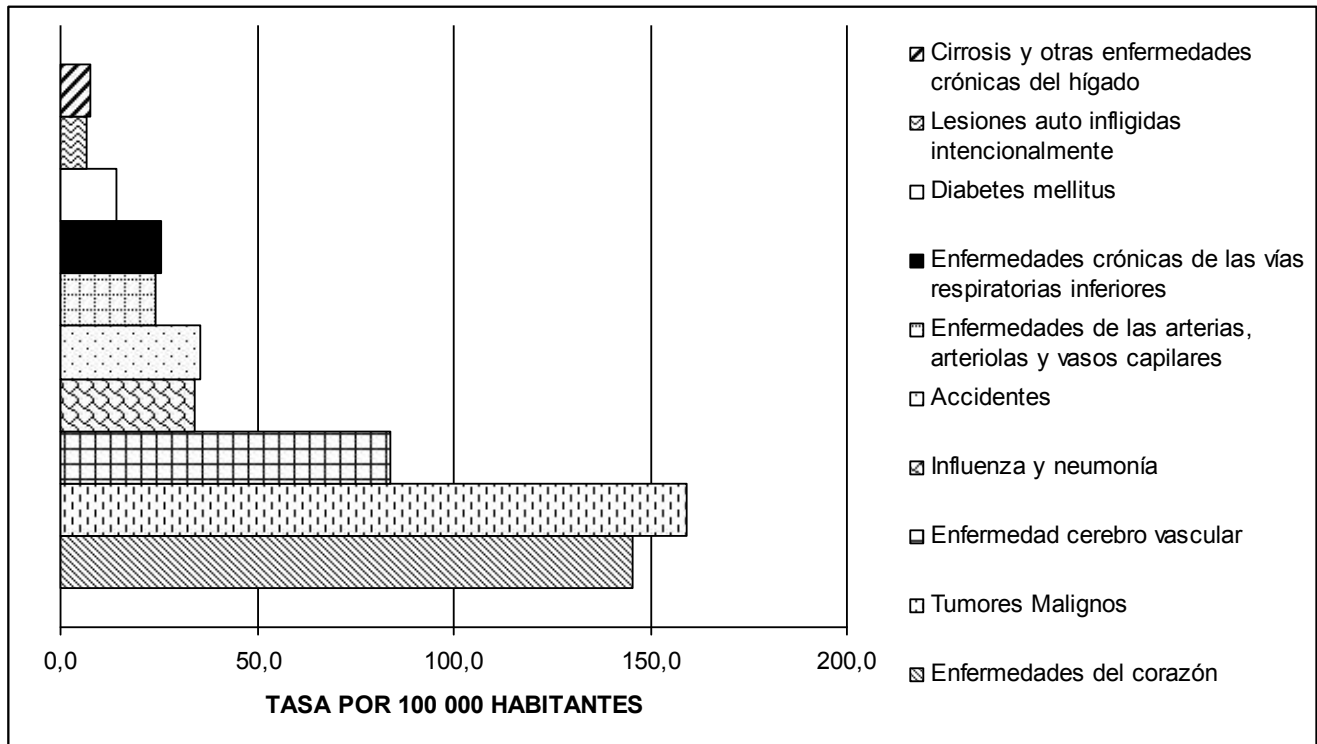
Fuente: Departamento de Estadísticas. Dirección Provincial de Salud.

Gráfico 2.1: Mortalidad Proporcional Según Grupos de Edades. 1990, 1995, 2000, 2005 y 2008



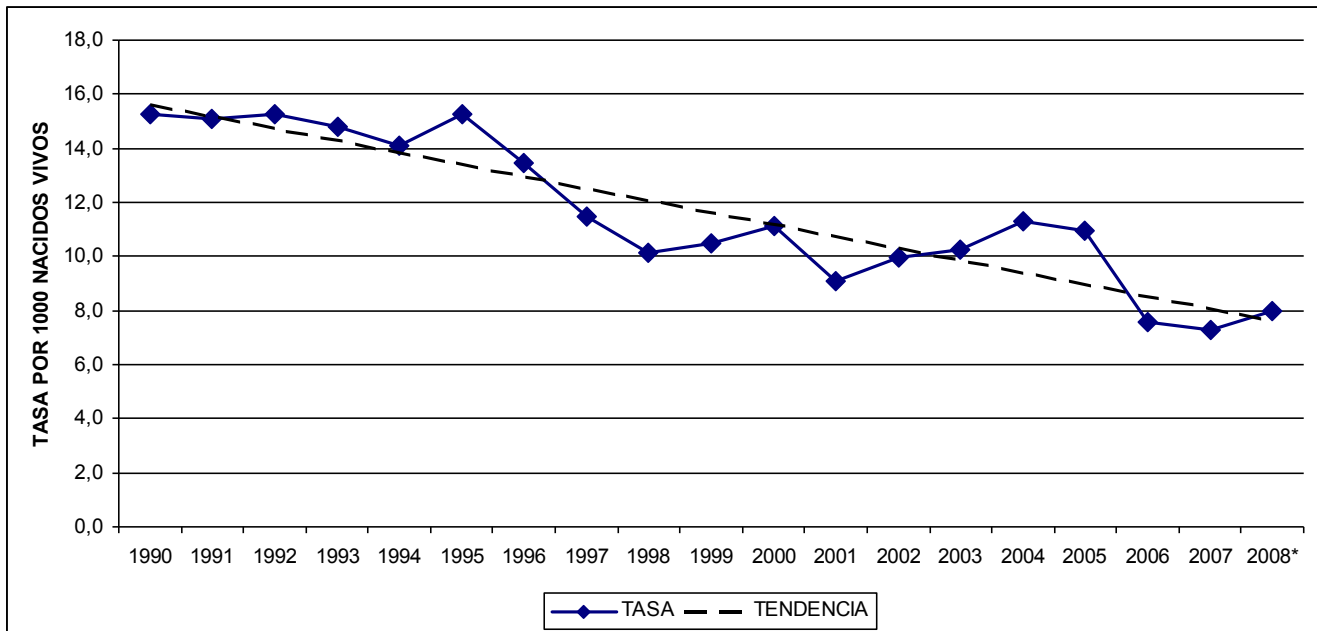
Fuente: Tabla 2.3.

Gráfico 2.2: Principales Causas de Muerte. 2008



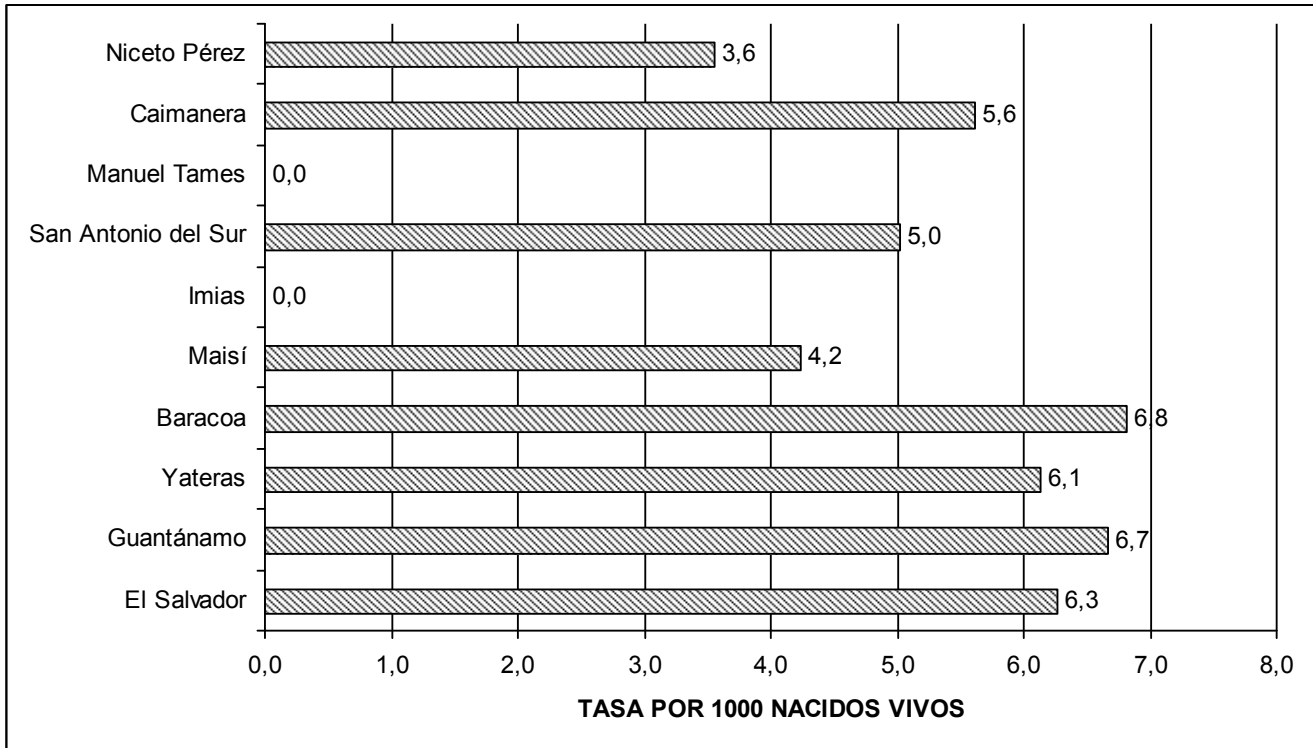
Fuente: Tabla 2.5.

Gráfico 2.3: Mortalidad Perinatal. 1990-2008



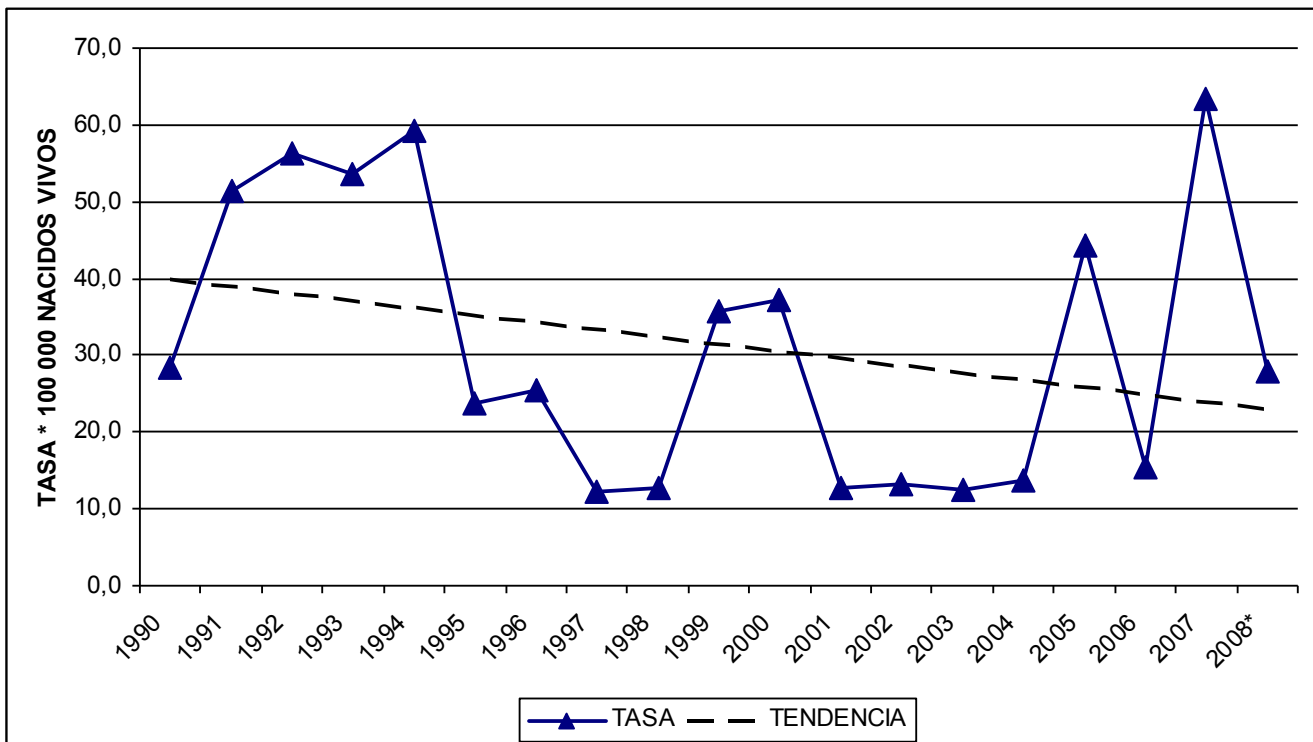
Fuente: Tabla 2.14.

Gráfico 2.4: Mortalidad Infantil Según Municipios. 2008



Fuente: Tabla 2.16.

Gráfico 2.5: Mortalidad Materna Directa. 1990-2008



Fuente: Tabla 2.27.

INDICADORES DE MORBILIDAD

Tabla 3.1: Incidencia de algunas Enfermedades de Declaración Obligatoria. 1990, 1995, 2000, 2005 y 2008

| ENFERMEDAD | 1990 | | 1995 | | 2000 | | 2005 | | 2008 | |
|--------------------------|-------|-------|-------|-------|-------|-------|-------|------|-------|------|
| | CASOS | TASA | CASOS | TASA | CASOS | TASA | CASOS | TASA | CASOS | TASA |
| Fiebre Tifoidea | 14 | 2,8 | 4 | 0,8 | 1 | 0,2 | 1 | 0,2 | 0 | 0,0 |
| Tuberculosis | 18 | 3,7 | 63 | 12,5 | 25 | 4,9 | 24 | 4,7 | 15 | 2,9 |
| Lepra | 32 | 6,5 | 17 | 3,4 | 33 | 6,4 | 23 | 4,5 | 24 | 4,7 |
| Tétano | 1 | 0,2 | 0 | 0,0 | 0 | 0,0 | 0 | 0,0 | 0 | 0,0 |
| Tétanos neonatal | 0 | 0,0 | 0 | 0,0 | 0 | 0,0 | 0 | 0,0 | 0 | 0,0 |
| Sarampión | 0 | 0,0 | 0 | 0,0 | 0 | 0,0 | 0 | 0,0 | 0 | 0,0 |
| Paludismo | 28 | 5,7 | 0 | 0,0 | 0 | 0,0 | 2 | 0,4 | 0 | 0,0 |
| Meningitis meningocócica | 5 | 1,0 | 2 | 0,4 | 0 | 0,0 | 0 | 0,0 | 0 | 0,0 |
| Blenorragia | 932 | 189,6 | 1658 | 329,5 | 1083 | 211,3 | 368 | 71,8 | 205 | 40,0 |
| Sífilis | 647 | 131,6 | 474 | 94,2 | 452 | 88,2 | 137 | 26,7 | 131 | 25,5 |
| Rubéola | 0 | 0,0 | 1 | 0,2 | 0 | 0,0 | 0 | 0,0 | 0 | 0,0 |
| Parotiditis | 1 | 0,2 | 0 | 0,0 | 0 | 0,0 | 89 | 17,4 | 2 | 0,4 |
| Leptospirosis | 21 | 4,3 | 11 | 2,2 | 3 | 0,6 | 61 | 11,9 | 6 | 1,2 |
| Condiloma | 9 | 1,8 | 59 | 11,7 | 175 | 34,1 | 200 | 39,0 | 176 | 34,3 |

Tasa por 100 000 Habitantes

Fuente: Departamento de Estadísticas. Dirección Provincial de Salud.

Tabla 3.2: Incidencia de algunas Enfermedades de Declaración Obligatoria Según Grupos de Edades. 2008

| ENFERMEDAD | <1 AÑO | 1-14 AÑOS | 15 Y MAS | TOTAL** |
|--|--------|-----------|----------|---------|
| Fiebre Tifoidea | 0 | 0 | 0 | 0 |
| Meningitis meningocócica | 0 | 0 | 0 | 0 |
| Meningococemia | 0 | 0 | 0 | 0 |
| Sarampión | 0 | 0 | 0 | 0 |
| Rubéola | 0 | 0 | 0 | 0 |
| Varicela | 23 | 1033 | 516 | 1572 |
| Hepatitis viral | 0 | 27 | 84 | 111 |
| Parotiditis | 0 | 1 | 1 | 2 |
| Mononucleosis infecciosa | 0 | 8 | 0 | 8 |
| Tos ferina | 0 | 0 | 0 | 0 |
| Tétanos | 0 | 0 | 0 | 0 |
| Tuberculosis | 0 | 1 | 14 | 15 |
| CASOS NOTIFICADOS POR 100 000 HABITANTES DE LAS EDADES | | | | |
| Fiebre Tifoidea | 0,0 | 0,0 | 0,0 | 0,0 |
| Meningitis meningocócica | 0,0 | 0,0 | 0,0 | 0,0 |
| Meningococemia | 0,0 | 0,0 | 0,0 | 0,0 |
| Sarampión | 0,0 | 0,0 | 0,0 | 0,0 |
| Rubéola | 0,0 | 0,0 | 0,0 | 0,0 |
| Varicela | 359,1 | 971,8 | 128,9 | 306,4 |
| Hepatitis viral | 0,0 | 25,4 | 21,0 | 21,6 |
| Parotiditis | 0,0 | 0,9 | 0,2 | 0,4 |
| Mononucleosis infecciosa | 0,0 | 7,5 | 0,0 | 1,6 |
| Tos ferina | 0,0 | 0,0 | 0,0 | 0,0 |
| Tétanos | 0,0 | 0,0 | 0,0 | 0,0 |
| Tuberculosis | 0,0 | 0,9 | 3,5 | 2,9 |

** Incluye los de Edad Ignorada

Fuente: Departamento de Estadísticas. Dirección Provincial de Salud.

Tabla 3.3: Incidencia y Mortalidad por Enfermedad Meningocócica. 1990-2008

| AÑOS | INCIDENCIA | | MORTALIDAD | |
|-------|------------|------|-------------|------|
| | CASOS | TASA | DEFUNCIONES | TASA |
| 1990 | 5 | 1,0 | 5 | 1,0 |
| 1991 | 3 | 0,6 | 2 | 0,4 |
| 1992 | 3 | 0,6 | 2 | 0,4 |
| 1993 | 3 | 0,6 | 1 | 0,2 |
| 1994 | 2 | 0,4 | 0 | 0,0 |
| 1995 | 3 | 0,6 | 3 | 0,6 |
| 1996 | 2 | 0,4 | 0 | 0,0 |
| 1997 | 0 | 0,0 | 0 | 0,0 |
| 1998 | 0 | 0,0 | 0 | 0,0 |
| 1999 | 0 | 0,0 | 0 | 0,0 |
| 2000 | 0 | 0,0 | 0 | 0,0 |
| 2001 | 1 | 0,2 | 0 | 0,0 |
| 2002 | 0 | 0,0 | 0 | 0,0 |
| 2003 | 1 | 0,2 | 1 | 0,2 |
| 2004 | 1 | 0,2 | 0 | 0,0 |
| 2005 | 0 | 0,0 | 0 | 0,0 |
| 2006 | 0 | 0,0 | 0 | 0,0 |
| 2007 | 1 | 0,2 | 0 | 0,0 |
| 2008* | 0 | 0,0 | 0 | 0,0 |

Tasa por 100 000 Habitantes

Fuente: Departamento de Estadísticas. Dirección Provincial de Salud.

Tabla 3.4: Incidencia de Hepatitis Viral Según Tipo. 1995-2008

| AÑOS | HEPATITIS | | | | | |
|---------------------|------------|----------|----------|-----------|--------------|------------|
| | A | B | C | VIRAL S/E | OTRAS ESP. * | TOTAL |
| 1995 | 186 | 104 | 0 | 114 | 0 | 404 |
| 1996 | 130 | 155 | 3 | 121 | 0 | 409 |
| 1997 | 152 | 94 | 1 | 110 | 0 | 357 |
| 1998 | 520 | 83 | 3 | 68 | 0 | 674 |
| 1999 | 468 | 31 | 1 | 4 | 0 | 504 |
| 2000 | 248 | 16 | 0 | 0 | 0 | 264 |
| 2001 | 245 | 17 | 0 | 0 | 0 | 262 |
| 2002 | 479 | 9 | 2 | 0 | 0 | 490 |
| 2003 | 468 | 5 | 1 | 0 | 0 | 474 |
| 2004 | 136 | 10 | 0 | 0 | 0 | 146 |
| 2005 | 436 | 5 | 0 | 0 | 0 | 441 |
| 2006 | 419 | 4 | 1 | 17 | 0 | 400 |
| 2007 | 418 | 1 | 0 | 30 | 0 | 449 |
| 2008 | 103 | 3 | 1 | 0 | 4 | 111 |
| 2008 POR MUNICIPIOS | | | | | | |
| El Salvador | 9 | 0 | 0 | 0 | 0 | 9 |
| Guantánamo | 38 | 2 | 0 | 0 | 3 | 43 |
| Yateras | 2 | 0 | 0 | 0 | 0 | 2 |
| Baracoa | 18 | 1 | 0 | 0 | 1 | 20 |
| Maisí | 0 | 0 | 0 | 0 | 0 | 0 |
| Imías | 15 | 0 | 0 | 0 | 0 | 15 |
| San Antonio del Sur | 19 | 0 | 0 | 0 | 0 | 19 |
| Manuel Tames | 1 | 0 | 0 | 0 | 0 | 1 |
| Caimanera | 1 | 0 | 0 | 0 | 0 | 1 |
| Niceto Pérez | 0 | 0 | 1 | 0 | 0 | 1 |
| TOTAL | 103 | 3 | 1 | 0 | 4 | 111 |

* Hepatitis no A y no B

Fuente: Departamento de Estadísticas. Dirección Provincial de Salud.

Tabla 3.5: Tasas de incidencia de Hepatitis Viral según tipo.1995-2008

| AÑOS | TASA POR 100 000 HABITANTES | | | | | |
|---------------------|-----------------------------|------------|------------|------------|--------------|-------------|
| | A | B | C | VIRAL S/E | OTRAS ESP. * | TOTAL |
| 1995 | 37,0 | 20,7 | 0,0 | 22,7 | 0,0 | 80,3 |
| 1996 | 25,7 | 30,6 | 0,6 | 23,9 | 0,0 | 80,9 |
| 1997 | 29,3 | 18,1 | 0,2 | 21,2 | 0,0 | 68,9 |
| 1998 | 102,2 | 16,3 | 0,6 | 13,4 | 0,0 | 132,5 |
| 1999 | 91,6 | 6,1 | 0,2 | 0,8 | 0,0 | 98,6 |
| 2000 | 48,4 | 3,1 | 0,0 | 0,0 | 0,0 | 51,5 |
| 2001 | 47,6 | 3,3 | 0,0 | 0,0 | 0,0 | 50,9 |
| 2002 | 92,9 | 1,7 | 0,4 | 0,0 | 0,0 | 95,0 |
| 2003 | 90,7 | 1,0 | 0,2 | 0,0 | 0,0 | 91,9 |
| 2004 | 26,3 | 1,9 | 0,0 | 0,0 | 0,0 | 28,2 |
| 2005 | 85,1 | 1,0 | 0,0 | 0,0 | 0,0 | 86,0 |
| 2006 | 81,5 | 0,8 | 0,2 | 3,3 | 0,0 | 77,8 |
| 2007 | 81,6 | 0,2 | 0,0 | 5,9 | 0,0 | 87,6 |
| 2008* | 20,1 | 0,6 | 0,2 | 0,0 | 0,8 | 21,6 |
| 2008 POR MUNICIPIOS | | | | | | |
| El Salvador | 19,6 | 0,0 | 0,0 | 0,0 | 0,0 | 19,6 |
| Guantánamo | 15,5 | 0,8 | 0,0 | 0,0 | 1,2 | 17,6 |
| Yateras | 9,7 | 0,0 | 0,0 | 0,0 | 0,0 | 9,7 |
| Baracoa | 21,9 | 1,2 | 0,0 | 0,0 | 1,2 | 24,3 |
| Maisí | 0,0 | 0,0 | 0,0 | 0,0 | 0,0 | 0,0 |
| Imías | 71,1 | 0,0 | 0,0 | 0,0 | 0,0 | 71,1 |
| San Antonio del Sur | 71,5 | 0,0 | 0,0 | 0,0 | 0,0 | 71,5 |
| Manuel Tames | 7,0 | 0,0 | 0,0 | 0,0 | 0,0 | 7,0 |
| Caimanera | 9,2 | 0,0 | 0,0 | 0,0 | 0,0 | 9,2 |
| Niceto Pérez | 0,0 | 0,0 | 5,5 | 0,0 | 0,0 | 5,5 |
| TOTAL | 20,1 | 0,6 | 0,2 | 0,0 | 0,8 | 21,6 |

* Hepatitis no A y no B

Fuente: Departamento de Estadísticas. Dirección Provincial de Salud.

Tabla 3.6: Incidencia de Tuberculosis. 1990-2008

| AÑOS | INCIDENCIA | |
|------|------------|-------|
| | CASOS | TASA* |
| 1990 | 18 | 3,7 |
| 1991 | 22 | 4,5 |
| 1992 | 27 | 5,5 |
| 1993 | 43 | 8,7 |
| 1994 | 45 | 9,0 |
| 1995 | 63 | 12,5 |
| 1996 | 51 | 10,1 |
| 1997 | 41 | 7,9 |
| 1998 | 33 | 6,5 |
| 1999 | 51 | 10,0 |
| 2000 | 29 | 5,7 |
| 2001 | 37 | 7,2 |
| 2002 | 34 | 6,6 |
| 2003 | 25 | 4,8 |
| 2004 | 25 | 4,8 |
| 2005 | 24 | 4,7 |
| 2006 | 27 | 5,3 |
| 2007 | 29 | 5,7 |
| 2008 | 15 | 2,9 |

* Tasa por 100 000 Habitantes

Fuente: Departamento de Estadísticas. Dirección Provincial de Salud.

Tabla 3.7: Incidencia de Tuberculosis según grupos de edad y localización. 1990, 1995, 2000, 2005 y 2008

| EDAD | LOCALIZACION | 1990 | | 1995 | | 2000 | | 2005 | | 2008 | |
|---------------|---------------|-----------|-------------|-----------|-------------|-----------|-------------|-----------|-------------|-----------|-------------|
| | | CASOS | TASA | CASOS | TASA | CASOS | TASA | CASOS | TASA | CASOS | TASA |
| <15 AÑOS | TOTAL | 0 | 0,0 | 3 | 2,0 | 1 | 0,7 | 0 | 0,0 | 1 | 0,9 |
| | Pulmonar | 0 | 0,0 | 0 | 0,0 | 0 | 0,0 | 0 | 0,0 | 0 | 0,0 |
| | Extrapulmonar | 0 | 0,0 | 3 | 2,0 | 1 | 0,7 | 0 | 0,0 | 1 | 0,9 |
| 15-64 AÑOS | TOTAL | 11 | 3,4 | 35 | 10,8 | 20 | 5,9 | 19 | 5,4 | 8 | 2,3 |
| | Pulmonar | 8 | 2,5 | 25 | 7,7 | 14 | 4,1 | 9 | 2,6 | 5 | 1,4 |
| | Extrapulmonar | 3 | 0,9 | 10 | 3,1 | 6 | 1,8 | 10 | 2,9 | 3 | 0,8 |
| 65 Y MAS | TOTAL | 7 | 51,1 | 25 | 7,0 | 8 | 24,8 | 5 | 11,2 | 6 | 12,8 |
| | Pulmonar | 7 | 51,1 | 14 | 3,9 | 6 | 18,6 | 4 | 9,0 | 4 | 8,6 |
| | Extrapulmonar | 0 | 0,0 | 11 | 3,1 | 2 | 6,2 | 1 | 2,2 | 2 | 4,3 |
| TOTAL* | TOTAL | 18 | 3,8 | 63 | 7,6 | 29 | 5,7 | 24 | 4,7 | 15 | 2,9 |
| | Pulmonar | 15 | 3,2 | 39 | 4,7 | 23 | 4,5 | 13 | 2,5 | 9 | 1,8 |
| | Extrapulmonar | 3 | 0,6 | 24 | 2,9 | 6 | 1,2 | 11 | 2,1 | 6 | 1,2 |

* Incluye los de Edad Ignorada

Tasa por 100 000 Habitantes

Fuente: Departamento de Estadísticas. Dirección Provincial de Salud.

Tabla 3.8: Incidencia y Prevalencia de Tuberculosis por Municipios. 2008

| MUNICIPIOS | INCIDENCIA | | PREVALENCIA | |
|---------------------|------------|------------|-------------|------------|
| | CASOS | TASA | CASOS | TASA |
| El Salvador | 2 | 4,4 | 1 | 2,2 |
| Guantánamo | 12 | 4,9 | 9 | 3,7 |
| Yateras | 0 | 0,0 | 0 | 0,0 |
| Baracoa | 0 | 0,0 | 0 | 0,0 |
| Maisí | 1 | 3,5 | 1 | 3,5 |
| Imías | 0 | 0,0 | 1 | 4,7 |
| San Antonio del Sur | 0 | 0,0 | 0 | 0,0 |
| Manuel Tames | 0 | 0,0 | 0 | 0,0 |
| Caimanera | 0 | 0,0 | 0 | 0,0 |
| Niceto Pérez | 0 | 0,0 | 0 | 0,0 |
| TOTAL | 15 | 2,9 | 12 | 2,3 |

Tasa por 100 000 Habitantes

Fuente: Departamento de Estadísticas. Dirección Provincial de Salud.

Tabla 3.9: Incidencia de Lepra según grupos de edad y localización. 1990, 1995, 2000, 2005 y 2008

| EDAD | FORMA CLINICA | 1990 | | 1995 | | 2000 | | 2005 | | 2008 | |
|---------------|---------------|-----------|------------|-----------|------------|-----------|------------|-----------|------------|-----------|------------|
| | | CASOS | TASA | CASOS | TASA | CASOS | TASA | CASOS | TASA | CASOS | TASA |
| <15 años | Total | 2 | 1,4 | 0 | 0,0 | 1 | 0,7 | 1 | 0,8 | 1 | 0,9 |
| | Indeterminada | 0 | 0,0 | 0 | 0,0 | 0 | 0,0 | 0 | 0,0 | 0 | 0,0 |
| | Dimorfa | 2 | 1,4 | 0 | 0,0 | 1 | 0,7 | 0 | 0,0 | 0 | 0,0 |
| | Tuberculoide | 0 | 0,0 | 0 | 0,0 | 0 | 0,0 | 0 | 0,0 | 0 | 0,0 |
| | Lepromatosa | 0 | 0,0 | 0 | 0,0 | 0 | 0,0 | 1 | 0,8 | 1 | 0,9 |
| 15 años y más | Total | 29 | 8,6 | 17 | 2,5 | 32 | 8,6 | 22 | 5,6 | 23 | 5,7 |
| | Indeterminada | 9 | 2,7 | 2 | 0,3 | 7 | 1,9 | 0 | 0,0 | 3 | 0,7 |
| | Dimorfa | 6 | 1,8 | 7 | 1,0 | 10 | 2,7 | 4 | 1,0 | 6 | 1,5 |
| | Tuberculoide | 2 | 0,6 | 1 | 0,1 | 6 | 1,6 | 1 | 0,3 | 1 | 0,2 |
| | Lepromatosa | 12 | 3,6 | 7 | 1,0 | 9 | 2,4 | 17 | 4,3 | 13 | 3,2 |
| TOTAL** | Total | 31 | 6,5 | 17 | 2,1 | 33 | 6,5 | 23 | 4,5 | 24 | 4,7 |
| | Indeterminada | 9 | 1,9 | 2 | 0,2 | 7 | 1,4 | 0 | 0,0 | 3 | 0,6 |
| | Dimorfa | 8 | 1,7 | 7 | 0,8 | 11 | 2,2 | 5 | 1,0 | 6 | 1,2 |
| | Tuberculoide | 1 | 0,2 | 1 | 0,1 | 6 | 1,2 | 0 | 0,0 | 1 | 0,2 |
| | Lepromatosa | 13 | 2,7 | 7 | 0,8 | 9 | 1,8 | 18 | 3,5 | 14 | 2,7 |

* Incluye los de Edad Ignorada

Fuente: Departamento de Estadísticas. Dirección Provincial de Salud.

Tabla 3.10: Incidencia y Prevalencia de Lepra por Municipios. 2008

| MUNICIPIOS | INCIDENCIA | | PREVALENCIA | |
|---------------------|------------|------------|-------------|------------|
| | CASOS | TASA | CASOS | TASA |
| El Salvador | 3 | 6,5 | 2 | 4,4 |
| Guantánamo | 12 | 4,9 | 17 | 6,9 |
| Yateras | 0 | 0,0 | 0 | 0,0 |
| Baracoa | 4 | 4,9 | 4 | 4,9 |
| Maisí | 0 | 0,0 | 0 | 0,0 |
| Imías | 0 | 0,0 | 0 | 0,0 |
| San Antonio del Sur | 0 | 0,0 | 0 | 0,0 |
| Manuel Tames | 0 | 0,0 | 0 | 0,0 |
| Caimanera | 4 | 37,0 | 4 | 37,0 |
| Niceto Pérez | 1 | 5,5 | 1 | 5,5 |
| TOTAL | 24 | 4,7 | 28 | 5,5 |

Tasa por 100 000 Habitantes

Fuente: Departamento de Estadísticas. Dirección Provincial de Salud.

Tabla 3.11: Atenciones Médicas por Enfermedades Diarreicas y Respiratorias Agudas Según Edad. 2008

| EDAD | IRA | | EDA | |
|---------------|---------------|----------------|--------------|---------------|
| | CASOS | TASA | CASOS | TASA |
| <1 Año | 13473 | 210351,3 | 5297 | 82701,0 |
| 1-4 | 37406 | 128879,5 | 6262 | 21575,2 |
| 5-9 | 23699 | 62138,5 | 1991 | 5220,4 |
| 10-14 | 13559 | 34642,3 | 1635 | 4177,3 |
| 15-24 | 21233 | 24788,1 | 2697 | 3148,6 |
| 25-59 | 41827 | 16848,9 | 5984 | 2410,5 |
| 60-64 | 4272 | 21715,0 | 789 | 4010,6 |
| 65 y más | 9763 | 20899,5 | 1764 | 3776,2 |
| TOTAL* | 167032 | 32559,8 | 26419 | 5149,9 |

* Incluye los de Edad Ignorada

Tasa por 100 000 Habitantes

Fuente: Departamento de Estadísticas. Dirección Provincial de Salud.

Tabla 3.12: Atenciones Médicas por Enfermedades Diarreicas y Respiratorias Agudas según Municipios. 2008

| EDAD | IRA | | EDA | |
|---------------------|---------------|----------------|--------------|---------------|
| | CASOS | TASA | CASOS | TASA |
| El Salvador | 11162 | 24321,8 | 1774 | 3865,5 |
| Guantánamo | 104295 | 42629,4 | 16178 | 6612,6 |
| Yateras | 4195 | 20335,5 | 821 | 3979,8 |
| Baracoa | 15865 | 19287,1 | 3170 | 3853,8 |
| Maisí | 5438 | 19050,6 | 772 | 2704,5 |
| Imías | 5019 | 23801,4 | 579 | 2745,8 |
| San Antonio del Sur | 7615 | 28636,4 | 1093 | 4110,3 |
| Manuel Tames | 4527 | 31549,2 | 629 | 4383,6 |
| Caimanera | 4274 | 39522,8 | 734 | 6787,5 |
| Niceto Pérez | 4642 | 25535,0 | 669 | 3680,1 |
| TOTAL | 167032 | 32559,8 | 26419 | 5149,9 |

Tasa por 100 000 Habitantes

Fuente: Departamento de Estadísticas. Dirección Provincial de Salud.

Tabla 3.13: Casos Notificados de Sífilis y Blenorragia según Municipios. 2008

| EDAD | SIFILIS | | BLENORRAGIA | |
|---------------------|------------|-------------|-------------|-------------|
| | CASOS | TASA | CASOS | TASA |
| El Salvador | 4 | 8,7 | 8 | 17,4 |
| Guantánamo | 34 | 13,9 | 97 | 39,6 |
| Yateras | 0 | 0,0 | 9 | 43,6 |
| Baracoa | 78 | 94,8 | 41 | 49,8 |
| Maisí | 0 | 0,0 | 0 | 0,0 |
| Imías | 0 | 0,0 | 7 | 33,2 |
| San Antonio del Sur | 1 | 3,8 | 12 | 45,1 |
| Manuel Tames | 7 | 48,8 | 15 | 104,5 |
| Caimanera | 0 | 0,0 | 6 | 55,5 |
| Niceto Pérez | 7 | 38,5 | 10 | 55,0 |
| TOTAL | 131 | 25,5 | 205 | 40,0 |

Tasa por 100 000 Habitantes

Fuente: Departamento de Estadísticas. Dirección Provincial de Salud.

Tabla 3.14: Tasas de Prevalencia de algunas enfermedades no Transmisibles según Dispensarización 2008

| ENFERMEDADES NO TRANSMISIBLES | CASOS | TASA |
|-----------------------------------|-------|---------|
| Cardiopatía Isquémica | 8309 | 1619,7 |
| Hipertensión Arterial | 94853 | 18489,9 |
| Diabetes Mellitus | 15556 | 3032,4 |
| Asma Bronquial | 38686 | 7541,1 |
| Accidentes Vasculares Encefálicos | 2734 | 532,9 |

Tasa por 100 000 Habitantes

Fuente: Departamento de Estadísticas. Dirección Provincial de Salud.

Tabla 3.15: Prevalencia de algunas Enfermedades no transmisibles según Dispensarización por grupos de edad y sexo. 2008

| EDAD | DIABETES MELLITUS | | | ASMA BRONQUIAL | | | HIPERTENSION ARTERIAL | | |
|--------------|-------------------|--------------|--------------|----------------|--------------|--------------|-----------------------|--------------|--------------|
| | Masc. | Fem. | Total | Masc. | Fem. | Total | Masc. | Fem. | Total |
| <1 Año | 0 | 0 | 0 | 62 | 43 | 105 | 0 | 0 | 0 |
| 1-4 | 1 | 2 | 3 | 1641 | 1455 | 3096 | 1 | 1 | 2 |
| 5-9 | 5 | 5 | 10 | 2511 | 2316 | 4827 | 0 | 0 | 0 |
| 10-14 | 5 | 6 | 11 | 2542 | 2286 | 4828 | 7 | 6 | 13 |
| 15-24 | 230 | 235 | 465 | 3982 | 3706 | 7688 | 2455 | 2808 | 5263 |
| 25-59 | 2589 | 4456 | 7045 | 5673 | 7410 | 13083 | 23793 | 28472 | 52265 |
| 60-64 | 1133 | 2425 | 3558 | 1089 | 1190 | 2279 | 7524 | 8324 | 15848 |
| 65 y más | 1584 | 2880 | 4464 | 1244 | 1536 | 2780 | 9374 | 12089 | 21463 |
| TOTAL | 5547 | 10009 | 15556 | 18744 | 19942 | 38686 | 43153 | 51700 | 94853 |

Fuente: Departamento de Estadísticas. Dirección Provincial de Salud.

Tabla 3.16: Prevalencia de algunas enfermedades no transmisibles según dispensarización por municipios. 2008

| MUNICIPIOS | DIABETES MELLITUS | HTA | ASMA | AVE | CARDIOPATIA ISQUEMICA |
|---------------------|-------------------|--------------|--------------|-------------|-----------------------|
| El Salvador | 491 | 6187 | 2789 | 218 | 0 |
| Guantánamo | 8686 | 48249 | 18380 | 1293 | 4179 |
| Yateras | 372 | 3615 | 1662 | 101 | 268 |
| Baracoa | 3425 | 19346 | 8119 | 721 | 2821 |
| Maisí | 847 | 4512 | 1820 | 216 | 481 |
| Imías | 426 | 2115 | 969 | 78 | 0 |
| San Antonio del Sur | 505 | 3568 | 2276 | 73 | 233 |
| Manuel Tames | 299 | 2362 | 834 | 29 | 133 |
| Caimanera | 217 | 1558 | 765 | 5 | 171 |
| Niceto Pérez | 288 | 3341 | 1072 | 0 | 23 |
| TOTAL | 15556 | 94853 | 38686 | 2734 | 8309 |

Fuente: Departamento de Estadísticas. Dirección Provincial de Salud.

Tabla 3.17: Programa de Detección de Cáncer Cérvico Uterino, mujeres examinadas. 1990-2008

| AÑOS | MUJERES EXAMINADAS | % DE CUMPLIMIENTO DEL PROGRAMA |
|------|--------------------|--------------------------------|
| 1990 | 48498 | 97,0 |
| 1991 | 55822 | 99,6 |
| 1992 | 51346 | 100,1 |
| 1993 | 52413 | 104,1 |
| 1994 | 56917 | 96,2 |
| 1995 | 52150 | 87,8 |
| 1996 | 51509 | 71,2 |
| 1997 | 8610 | 11,9 |
| 1998 | 40396 | 55,9 |
| 1999 | 44665 | 61,8 |
| 2000 | 16005 | 96,0 |
| 2001 | 34032 | 101,4 |
| 2002 | 41594 | 110,7 |
| 2003 | 22967 | 103,7 |
| 2004 | 26929 | 79,0 |
| 2005 | 35052 | 77,6 |
| 2006 | 28544 | 115,5 |
| 2007 | 32019 | 91,4 |
| 2008 | 33874 | 96,6 |

Fuente: Departamento de Estadísticas. Dirección Provincial de Salud.

Tabla 3.18: Cumplimiento del Programa de Detección de Cáncer Cervico Uterino según edad de Mujeres Examinadas. 2007 y 2008

| EDAD | 2007 | | 2008 | |
|--------------|--------------|--------------|--------------|--------------|
| | No | % | No | % |
| 25-34 | 11475 | 35,8 | 9971 | 29,4 |
| 35-59 | 19771 | 61,7 | 23071 | 68,1 |
| 60 y más | 773 | 2,4 | 832 | 2,5 |
| TOTAL | 32019 | 100,0 | 33874 | 100,0 |

Fuente: Departamento de Estadísticas. Dirección Provincial de Salud.

Tabla 3.19: Cumplimiento del Programa de Detección de Cáncer Cervico Uterino según Municipios. 2007 y 2008

| MUNICIPIOS | 2007 | | 2008 | |
|---------------------|--------------|--------------|--------------|--------------|
| | No | % | No | % |
| El Salvador | 2616 | 8,2 | 2784 | 8,2 |
| Guantánamo | 15207 | 47,5 | 16591 | 49,0 |
| Yateras | 1428 | 4,5 | 1507 | 4,4 |
| Baracoa | 5120 | 16,0 | 5388 | 15,9 |
| Maisí | 1704 | 5,3 | 1545 | 4,6 |
| Imías | 1420 | 4,4 | 1431 | 4,2 |
| San Antonio del Sur | 1800 | 5,6 | 1990 | 5,9 |
| Manuel Tames | 720 | 2,2 | 869 | 2,6 |
| Caimanera | 919 | 2,9 | 696 | 2,1 |
| Niceto Pérez | 1085 | 3,4 | 1073 | 3,2 |
| TOTAL | 32019 | 100,0 | 33874 | 100,0 |

Fuente: Departamento de Estadísticas. Dirección Provincial de Salud.

Tabla 3.20: Casos positivos de Cáncer Cérvico uterino en las mujeres examinadas según Etapa Clínica. 1998-2008

| AÑOS | ETAPA CLINICA | | | | | | TOTAL |
|---------------------|---------------|------|-----|-----|-----|-----|--------------|
| | 0 | IA | IB | II | III | IV | |
| 2002 | 19 | 1 | 0 | 0 | 0 | 0 | 20 |
| 2003 | 60 | 0 | 1 | 0 | 1 | 0 | 62 |
| 2004 | 24 | 3 | 1 | 0 | 0 | 0 | 28 |
| 2005 | 27 | 3 | 2 | 1 | 0 | 0 | 33 |
| 2006 | 39 | 3 | 1 | 0 | 0 | 0 | 43 |
| 2007 | 47 | 3 | 4 | 0 | 0 | 0 | 54 |
| 2008 | 33 | 12 | 0 | 0 | 0 | 0 | 45 |
| PORCIENTO DEL TOTAL | | | | | | | |
| 2002 | 95,0 | 5,0 | 0,0 | 0,0 | 0,0 | 0,0 | 100,0 |
| 2003 | 96,8 | 0,0 | 1,6 | 0,0 | 1,6 | 0,0 | 100,0 |
| 2004 | 85,7 | 10,7 | 3,6 | 0,0 | 0,0 | 0,0 | 100,0 |
| 2005 | 81,8 | 9,1 | 6,1 | 3,0 | 0,0 | 0,0 | 100,0 |
| 2006 | 90,7 | 7,0 | 2,3 | 0,0 | 0,0 | 0,0 | 100,0 |
| 2007 | 87,0 | 5,6 | 7,4 | 0,0 | 0,0 | 0,0 | 100,0 |
| 2008 | 73,3 | 26,7 | 0,0 | 0,0 | 0,0 | 0,0 | 100,0 |

Fuente: Departamento de Estadísticas. Dirección Provincial de Salud.

Tabla 3.21: Incidencia de Cáncer Según Principales Localizaciones. 2007 y 2008

| LOCALIZACION | 2007 | | 2008 | |
|---------------------------------|------------|-------------|------------|-------------|
| | No. | TASAS* | No. | TASAS* |
| Pulmón | 20 | 3,9 | 13 | 2,5 |
| Piel | 26 | 5,1 | 14 | 2,7 |
| Mama femenina | 73 | 14,2 | 50 | 9,7 |
| Colon | 9 | 1,8 | 9 | 1,8 |
| Próstata | 14 | 2,7 | 67 | 13,1 |
| Cuello de útero | 47 | 9,2 | 52 | 10,1 |
| Vejiga | 6 | 1,2 | 3 | 0,6 |
| S. Hematopoyético | 20 | 3,9 | 4 | 0,8 |
| Todas las localizaciones | 362 | 70,7 | 325 | 63,4 |

* Tasas por 100 000 Habitantes y Ajustada a Población del Mundo

Fuente: Departamento de Estadísticas. Dirección Provincial de Salud.

Tabla 3.22: Incidencia de Cáncer por Principales Localizaciones Según Sexos. 2007 y 2008

| LOCALIZACION | 2007 | | 2008 | |
|---------------------------------|------------|-------------|------------|-------------|
| | No. | TASAS* | No. | TASAS* |
| FEMENINO | | | | |
| Mama | 72 | 28,2 | 48 | 18,8 |
| Piel | 12 | 4,7 | 7 | 2,7 |
| Colon | 2 | 0,8 | 6 | 2,3 |
| Pulmón | 6 | 2,4 | 4 | 1,6 |
| Cuello de útero | 47 | 18,4 | 52 | 20,3 |
| Cuerpo de útero | 13 | 5,1 | 5 | 2,0 |
| Ovario | 5 | 2,0 | 8 | 3,1 |
| S. Hematopoyético | 7 | 2,7 | 2 | 0,8 |
| Páncreas | 4 | 1,6 | 1 | 0,4 |
| Todas las localizaciones | 219 | 85,9 | 178 | 69,7 |
| MASCULINO | | | | |
| Pulmón | 14 | 5,4 | 9 | 3,5 |
| Piel | 14 | 5,4 | 7 | 2,7 |
| Próstata | 14 | 5,4 | 67 | 26,0 |
| Colon | 7 | 2,7 | 3 | 1,2 |
| Laringe | 11 | 4,3 | 11 | 4,3 |
| Boca | 3 | 1,2 | 1 | 0,4 |
| Vejiga | 5 | 1,9 | 3 | 1,2 |
| G. Linfáticos | 8 | 3,1 | 3 | 1,2 |
| Estómago | 10 | 3,9 | 8 | 3,1 |
| Todas las localizaciones | 143 | 55,6 | 147 | 57,1 |

* Tasas por 100 000 Habitantes y Ajustada a Población del Mundo

Fuente: Departamento de Estadísticas. Dirección Provincial de Salud.

Tabla 3.23: Total de Dosis Aplicadas Según Tipo de Vacuna. 2008

| TIPO DE VACUNA | DOSIS |
|----------------------------|-------|
| Toxoide tetánico | 20057 |
| Antipoliomielítica | 26797 |
| Antitifoídica | 22838 |
| Triple bacteriana (DPT)** | 8106 |
| Duple (DT) | 7969 |
| BCG | 7909 |
| Antimeningocócica (Tipo B) | 12978 |
| Hepatitis B (H,B,V)** | 6990 |
| Triple viral (P,R,S) | 7555 |
| H. Influenzae (Hib)** | 5478 |
| Tetravalente | 0 |
| Pentavalente | 20790 |

** Estas Vacunas son sustituidas por la Pentavalente

Fuente: Departamento de Estadísticas. Dirección Provincial de Salud.

Tabla 3.24: Nacidos Vivos Bajo Peso. 1991-2008

| AÑOS | BAJO PESO | INDICE | AÑOS | BAJO PESO | INDICE |
|------|-----------|--------|------|-----------|--------|
| 1991 | 821 | 8,9 | 2000 | 845 | 6,0 |
| 1992 | 948 | 10,7 | 2001 | 527 | 6,6 |
| 1993 | 955 | 10,2 | 2002 | 475 | 6,2 |
| 1994 | 817 | 7,7 | 2003 | 445 | 5,5 |
| 1995 | 770 | 9,1 | 2004 | 427 | 5,8 |
| 1996 | 696 | 8,8 | 2005 | 411 | 6,1 |
| 1997 | 723 | 8,8 | 2006 | 378 | 5,8 |
| 1998 | 542 | 6,8 | 2007 | 347 | 5,4 |
| 1999 | 566 | 6,7 | 2008 | 412 | 5,7 |

Fuente: Departamento de Estadísticas. Dirección Provincial de Salud.

Tabla 3.25: Índice de Bajo Peso al Nacer por Hospitales de Ocurrencia. 1991-2008

| AÑOS | Dr. Agostinho Neto (Guantánamo) | Octavio de la Concepción (Baracoa) |
|------|------------------------------------|---------------------------------------|
| 1991 | 10,1 | 6,7 |
| 1992 | 9,8 | 7,5 |
| 1993 | 12,2 | 8,1 |
| 1994 | 11,4 | 7,5 |
| 1995 | 10,0 | 7,6 |
| 1996 | 10,0 | 7,9 |
| 1997 | 9,5 | 8,1 |
| 1998 | 6,6 | 7,4 |
| 1999 | 6,9 | 5,4 |
| 2000 | 5,9 | 5,4 |
| 2001 | 6,1 | 7,7 |
| 2002 | 4,9 | 5,1 |
| 2003 | 5,8 | 4,9 |
| 2004 | 5,8 | 8,0 |
| 2005 | 6,1 | 6,0 |
| 2006 | 6,1 | 5,3 |
| 2007 | 5,5 | 5,2 |
| 2008 | 5,9 | 5,4 |

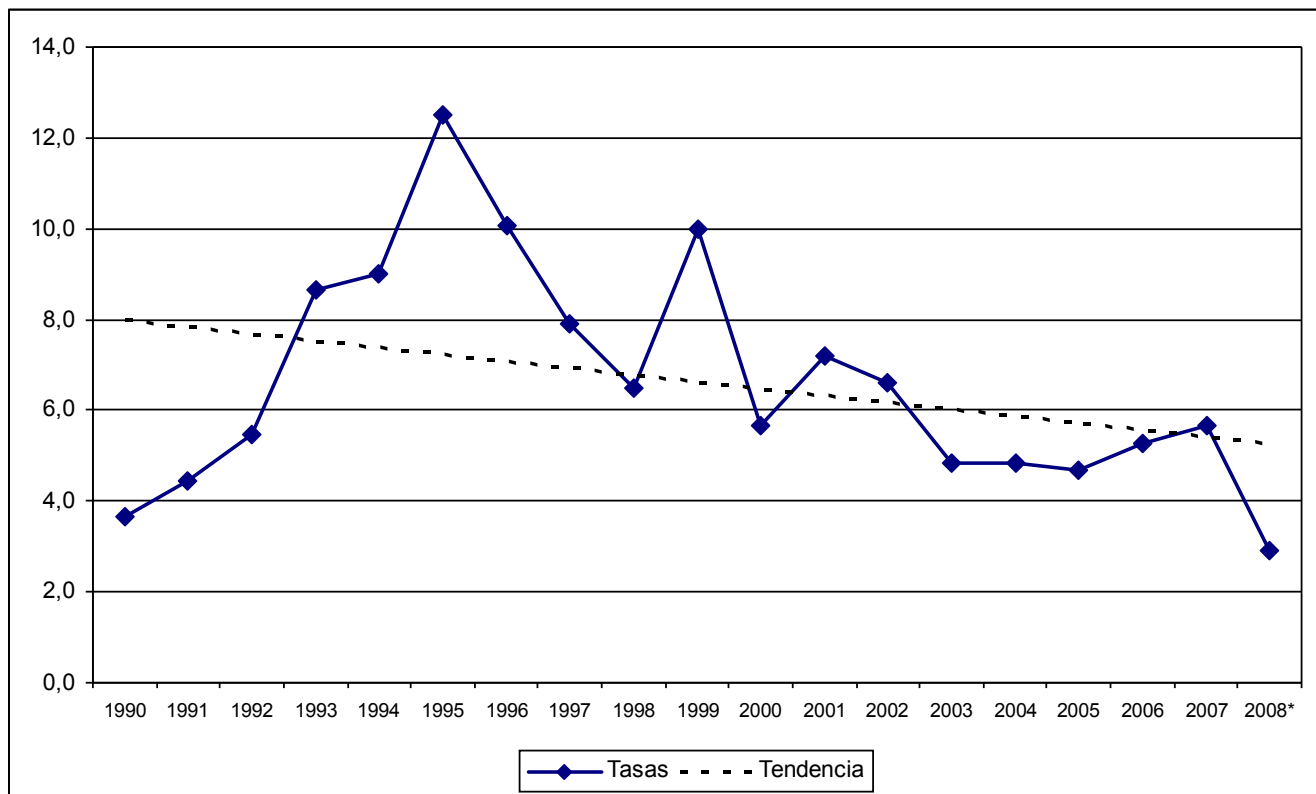
Fuente: Departamento de Estadísticas. Dirección Provincial de Salud.

Tabla 3.26: Índice de Bajo Peso al Nacer por Municipios de Residencia. 1990, 1995, 2000, 2005 y 2008

| MUNICIPIOS | 1990 | 1995 | 2000 | 2005 | 2008 |
|---------------------|------------|------------|------------|------------|------------|
| El Salvador | 9,5 | 9,2 | 5,4 | 7,2 | 5,4 |
| Guantánamo | 8,9 | 10,1 | 6,8 | 6,1 | 5,9 |
| Yateras | 7,2 | 11,4 | 6,3 | 6,7 | 5,8 |
| Baracoa | 9,8 | 7,4 | 5,9 | 6,3 | 5,9 |
| Maisí | 7,5 | 7,3 | 6,9 | 5,2 | 6,7 |
| Imías | 9,0 | 11,0 | 6,3 | 5,9 | 5,1 |
| San Antonio del Sur | 7,1 | 6,6 | 3,4 | 5,5 | 4,2 |
| Manuel Tames | 8,7 | 9,1 | 4,8 | 5,1 | 4,3 |
| Caimanera | 3,6 | 2,6 | 3,2 | 2,7 | 3,9 |
| Niceto Pérez | 11,2 | 8,7 | 3,3 | 6,2 | 6,7 |
| TOTAL | 8,8 | 9,1 | 6,0 | 6,1 | 5,7 |

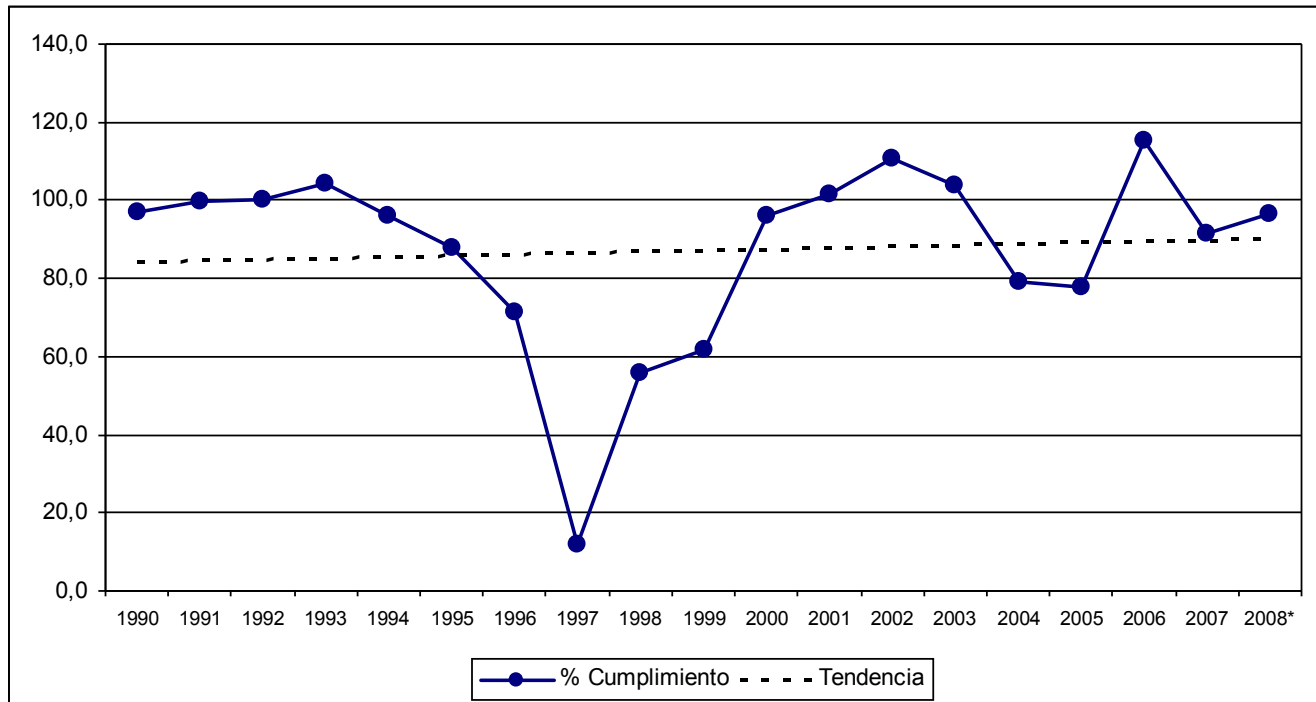
Fuente: Departamento de Estadísticas. Dirección Provincial de Salud.

Gráfico 3.1: Casos notificados de Tuberculosis. 1990-2008



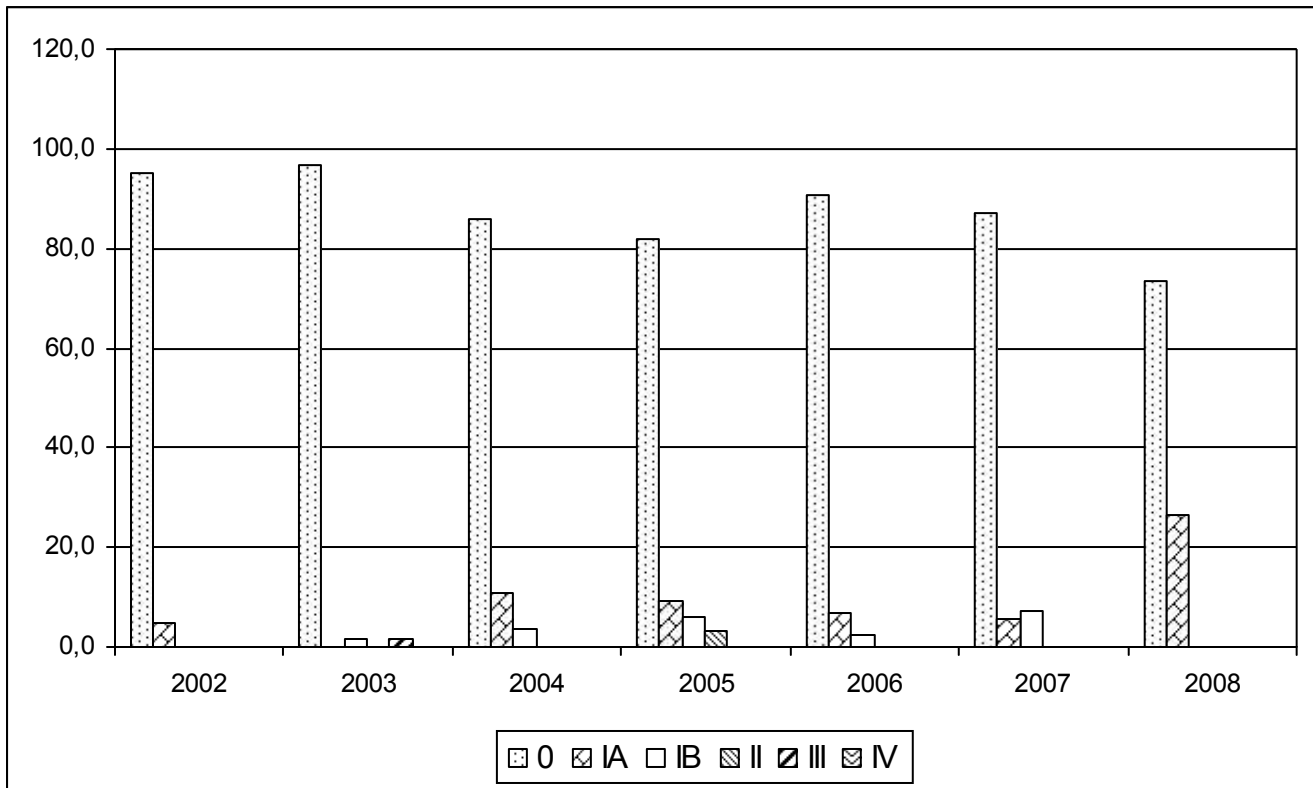
Fuente: Tabla 3.6.

Gráfico 3.2: Cumplimiento del Programa de Cáncer Cervico Uterino. 1990-2008



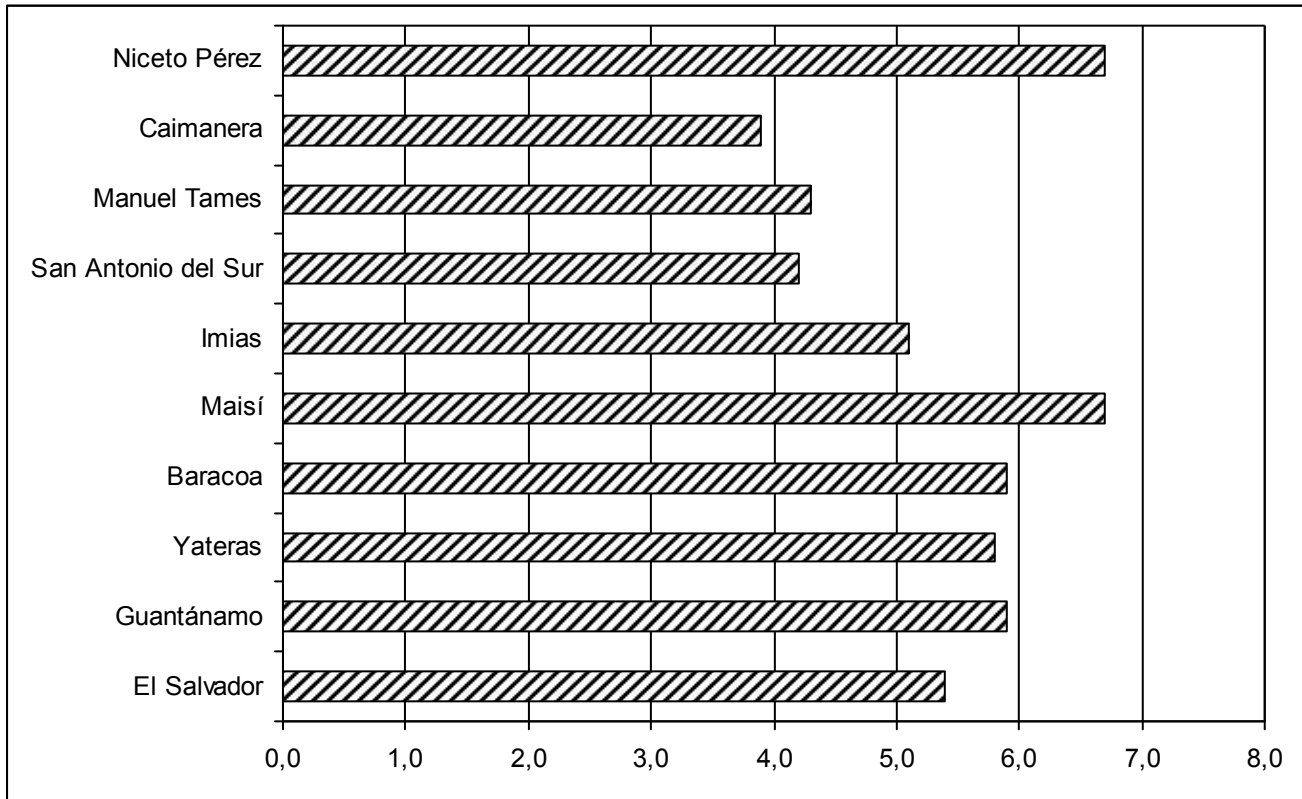
Fuente: 3.17.

Gráfico 3.3: Casos Positivos de Cáncer Cervico Uterino en las Mujeres Examinadas Según Etapa Clínica. 2008



Fuente: Tabla 3.20.

Gráfico 3.4: Índice de Bajo Peso al Nacer por Municipios. 2008



Fuente: Tabla 3.26.

INDICADORES DE RECURSOS

Tabla 4.1: Trabajadores de la Salud con subordinación Provincial. 1996-2008

| AÑOS | TOTAL | HABITANTES POR TRABAJADORES DE LA SALUD |
|------|-------|---|
| 1996 | 13463 | 38 |
| 1997 | 13897 | 37 |
| 1998 | 14320 | 36 |
| 1999 | 15107 | 34 |
| 2000 | 15361 | 33 |
| 2001 | 16190 | 32 |
| 2002 | 16897 | 31 |
| 2003 | 16552 | 31 |
| 2004 | 19337 | 27 |
| 2005 | 21169 | 24 |
| 2006 | 23879 | 22 |
| 2007 | 27021 | 19 |
| 2008 | 29666 | 17 |

Fuente: Departamento de Recursos Humanos. Dirección Provincial de Salud.

Tabla 4.2: Trabajadores de la Salud con subordinación Provincial con calificación técnica según categorías y Municipios. 2008

| MUNICIPIOS | TOTAL | TÉCNICOS MEDIOS | | TÉCNICO SUPERIOR |
|---------------------|--------------|-----------------|-------------|------------------|
| | | PROPIOS | NO PROPIOS | |
| El Salvador | 1118 | 933 | 185 | 344 |
| Guantánamo | 11613 | 10192 | 1421 | 4974 |
| Yateras | 574 | 529 | 45 | 230 |
| Baracoa | 3003 | 2943 | 60 | 1114 |
| Maisí | 513 | 481 | 32 | 211 |
| Imías | 547 | 500 | 47 | 187 |
| San Antonio del Sur | 683 | 628 | 55 | 263 |
| Manuel Tames | 512 | 480 | 32 | 169 |
| Caimanera | 557 | 512 | 45 | 168 |
| Niceto Pérez | 638 | 590 | 48 | 211 |
| TOTAL | 19758 | 17788 | 1970 | 7871 |

Fuente: Departamento de Recursos Humanos. Dirección Provincial de Salud.

Tabla 4.3: Médicos y Estomatólogos de subordinación Provincial. 2000-2008

| AÑOS | MÉDICOS | | | ESTOMATÓLOGOS | | |
|------|---------|---------------|----------------|---------------|---------------|---------------|
| | TOTAL | POR 10000 HAB | HAB POR MEDICO | TOTAL | POR 10000 HAB | HAB POR ESTOM |
| 2000 | 2368 | 46,2 | 216 | 383 | 7,5 | 1338 |
| 2001 | 2461 | 47,9 | 209 | 391 | 7,6 | 1315 |
| 2002 | 2484 | 48,2 | 208 | 393 | 7,6 | 1312 |
| 2003 | 2439 | 47,3 | 211 | 396 | 7,7 | 1303 |
| 2004 | 2659 | 51,4 | 195 | 425 | 8,2 | 1218 |
| 2005 | 2655 | 51,8 | 193 | 454 | 8,9 | 1129 |
| 2006 | 2780 | 54,1 | 185 | 437 | 8,5 | 1177 |
| 2007 | 2885 | 56,3 | 178 | 438 | 8,5 | 1170 |
| 2008 | 3161 | 61,6 | 162 | 459 | 8,9 | 1118 |

Fuente: Departamento de Recursos Humanos. Dirección Provincial de Salud.

Tabla 4.4: Médicos según especialidad a la que se dedican y médicos especializados. 2008

| ESPECIALIDAD | DEDICADOS* | | ESPECIALIZADOS | |
|-----------------------------------|------------|---------|----------------|---------|
| | TOTAL | MUJERES | TOTAL | MUJERES |
| Medicina General | 1655 | 1152 | | |
| Medicina Interna | 83 | 27 | 82 | 27 |
| Cirugía General | 57 | 8 | 47 | 5 |
| Pediatría | 88 | 60 | 85 | 58 |
| Obstetricia y Ginecología | 120 | 46 | 114 | 41 |
| Organización y Administración | 2 | | 2 | |
| Cardiología | 20 | 7 | 14 | 4 |
| Gastroenterología | 26 | 20 | 15 | 13 |
| Endocrinología | 10 | 7 | 6 | 4 |
| Nefrología | 13 | 9 | 13 | 9 |
| Hematología | 6 | 6 | 4 | 4 |
| Neurología | 5 | 1 | 5 | 1 |
| Alergología | 8 | 5 | 7 | 4 |
| Cirugía Pediátrica | 11 | 5 | 7 | 3 |
| Cirugía Cardiovascular | | | | |
| Oncología | 8 | 3 | 8 | 3 |
| Angiología | 13 | 4 | 11 | 3 |
| Urología | 16 | 1 | 13 | 1 |
| Oftalmología | 68 | 46 | 48 | 33 |
| Otorrinolaringología | 23 | 15 | 22 | 14 |
| Ortopedia y Traumatología | 51 | 1 | 44 | |
| Cirugía Reconstructiva y Quemados | 13 | 4 | 10 | 3 |
| Coloproctología | 6 | 3 | 6 | 3 |
| Psiquiatría | 37 | 28 | 34 | 26 |
| Psiquiatría Infantil | 8 | 7 | 7 | 6 |
| Higiene | 2 | 1 | 2 | 1 |
| Epidemiología | 8 | 4 | 8 | 4 |
| Nutrición | 4 | 4 | 4 | 4 |
| Laboratorio Clínico | 11 | 7 | 11 | 7 |
| Microbiología | 10 | 9 | 9 | 8 |
| Radiología | 53 | 43 | 33 | 24 |
| Neumotisiología | 9 | 6 | 7 | 4 |
| Medicina Física y Rehabilitación | 53 | 35 | 14 | 8 |
| Neurocirugía | 4 | 1 | 4 | 1 |
| Medicina Legal | 13 | 5 | 9 | 4 |

* Especialidad a la que se dedican principalmente

Fuente: Departamento de Estadísticas. Dirección Provincial de Salud.

Tabla 4.4: Médicos según Especialidad a la que se dedican y Médicos Especializados. 2008

| ESPECIALIDAD | DEDICADOS** | | ESPECIALIZADOS | |
|--------------------------------|-------------|---------|----------------|---------|
| | TOTAL | MUJERES | TOTAL | MUJERES |
| Dermatología | 30 | 23 | 20 | 18 |
| Anatomía Patológica | 20 | 16 | 19 | 15 |
| Anestesiología | 53 | 36 | 45 | 31 |
| Bioestadística | 3 | 1 | 3 | 1 |
| Medicina del Trabajo | 3 | 3 | 3 | 3 |
| Neonatología | 37 | 33 | 34 | 33 |
| Reumatología | 6 | 4 | 5 | 3 |
| Logopedia y Foniatría | 5 | 4 | 4 | 3 |
| Geriatría | 12 | 6 | 10 | 5 |
| Higiene Escolar | 3 | 2 | 1 | 1 |
| Terapia Intensiva y Emergencia | 76 | 36 | 34 | 7 |
| Terapia Intensiva Pediátrica | 14 | 3 | 13 | 3 |
| Medicina General Integral | 1655 | 1152 | 861 | 588 |
| Bioquímica Clínica | 1 | 1 | | |
| Farmacología | 2 | 2 | | |
| Fisiología Normal y Patológica | 5 | 2 | 4 | 1 |
| Neurofisiología | 1 | 1 | 1 | 1 |
| Histología | 3 | 3 | 2 | 2 |
| Inmunología | 1 | | 1 | |
| Genética Clínica | 21 | 16 | 20 | 15 |
| Medicina Tradicional | 7 | 4 | 6 | 3 |
| Otros Medicina | | | | |
| Estomatología General | 73 | 52 | | |
| Cirugía Máxilo-Facial | 19 | 6 | 14 | 5 |
| Farmacoepidemiología | 1 | | 1 | |
| Estomatología General Integral | 276 | 216 | 116 | 100 |
| Docentes | 85 | 66 | 85 | 66 |
| Alergia Pediátrica | | | | |
| Higiene y Epidemiología | 29 | 20 | 23 | 15 |
| OTROS | | | | |
| Sistema Integrado de Urgencias | | | | |
| Sin Especialidad | 53174 | 39152 | | |

* Especialidad a la que se dedican principalmente

Fuente: Departamento de Estadísticas. Dirección Provincial de Salud.

Tabla 4.5: Personal de Enfermería Según Categorías y Municipios. 2008

| MUNICIPIOS | PERSONAL DE ENFERMERIA | | | POR 10000 HAB |
|---------------------|------------------------|-------------|-------------|---------------|
| | LICENCIADAS | TECNICOS | TOTAL | |
| El Salvador | 76 | 173 | 249 | 54,3 |
| Guantánamo | 1388 | 583 | 1971 | 429,5 |
| Yateras | 73 | 102 | 175 | 38,1 |
| Baracoa | 240 | 262 | 502 | 109,4 |
| Maisí | 48 | 72 | 120 | 26,1 |
| Imías | 56 | 94 | 150 | 32,7 |
| San Antonio del Sur | 82 | 90 | 172 | 37,5 |
| Manuel Tames | 55 | 69 | 124 | 27,0 |
| Caimanera | 33 | 44 | 77 | 16,8 |
| Niceto Pérez | 78 | 77 | 155 | 33,8 |
| TOTAL | 2129 | 1566 | 3695 | 805,1 |

Fuente: Vicedirección de Enfermería. Dirección Provincial de Salud.

Tabla 4.6: Personal de Salud en Colaboración Médica Según Continente. 2008

| REGIONES | NUMERO | % |
|----------------|----------|------------|
| América Latina | | 0,0 |
| África | | 0,0 |
| Asia | | 0,0 |
| Europa | | 0,0 |
| TOTAL | 0 | 0,0 |

Fuente: Departamento de Colaboración. Dirección Provincial de Salud.

Tabla 4.7: Personal de Salud en Colaboración Médica según tipo. 2008

| MODALIDAD | NO | % |
|-------------------------|-------------|------------|
| PLAN INTEGRAL DE SALUD | 258 | 10.3 |
| COLABORACION COMPENSADA | 88 | 3.54 |
| VENEZUELA | 2002 | 80.6 |
| BOLIVIA | 119 | 4.79 |
| ARGELIA | 13 | 0.52 |
| CHINA | 3 | 0.12 |
| TOTAL | 2483 | 100 |

Fuente: Departamento de Colaboración. Dirección Provincial de Salud.

Tabla 4.8: Distribución Según Categorías de Personal en Colaboración. 2008

| CATEGORIA | ATC | PIS | VENEZ. | BOLIVIA | CHINA | ARGELIA | TOTAL | % |
|---------------------|-----------|------------|-------------|------------|----------|-----------|-------------|------------|
| MÉDICOS | 60 | 141 | 684 | 81 | 2 | 6 | 974 | 39.2 |
| ENFERMERÍA | 21 | 56 | 290 | 13 | - | 3 | 383 | 15.4 |
| ESTOMATÓLOGOS | - | 4 | 139 | 1 | - | - | 144 | 5.79 |
| TÉCNICOS | 3 | 36 | 643 | 12 | - | 2 | 696 | 28.0 |
| OTROS PROFESIONALES | 4 | 19 | 206 | 4 | 1 | 2 | 236 | 9.50 |
| OTROS TRABAJADORES | - | 2 | 40 | 8 | - | - | 50 | 2.01 |
| TOTAL | 88 | 258 | 2002 | 119 | 3 | 13 | 2483 | 100 |

Fuente: Departamento de Colaboración. Dirección Provincial de Salud.

Tabla 4.9: Personal en Colaboración Compensada Según Países. 2008

| PAISES | NO |
|-------------------|-----------|
| SUDAFRICA | 5 |
| MOZAMBIQUE | 10 |
| CABOVERDE | 6 |
| ANGOLA | 42 |
| JAMAICA | 11 |
| ANT. Y BARBUDA | 3 |
| YEMEN | 5 |
| GRANADA | 2 |
| TRINIDAD Y TOBAGO | 3 |
| SANT KISS Y NEVIS | 1 |
| TOTAL | 88 |

Fuente: Departamento de Colaboración. Dirección Provincial de Salud.

Tabla 4.10: Personal en Misión Especial por Países. 2008

| PAISES | NO |
|--------------|-------------|
| VENEZUELA | 2002 |
| ARGELIA | 13 |
| CHINA | 3 |
| BOLIVIA | 119 |
| TOTAL | 2137 |

Fuente: Departamento de Colaboración. Dirección Provincial de Salud.

Tabla 4.11: Unidades de Salud Según Tipo. 2008

| ESPECIALIDAD | NUMERO |
|---|----------|
| ASISTENCIA MEDICA | |
| HOSPITALES | |
| Generales | 2 |
| Clínico Quirúrgicos | |
| Pediátricos | 1 |
| Ginecobstétricos | |
| Rurales | 1 |
| Materno infantiles | 1 |
| Ortopédicos | |
| Psiquiátricos | 1 |
| Neumológicos | |
| Dermatológicos | |
| Rehabilitación | |
| Militares | |
| Otros | |
| TOTAL DE HOSPITALES PROVINCIALES | 6 |
| Clínicas Estomatológicas | 4 |
| Clínica de Retinosis Pigmentaria | 1 |
| Clínicas de M.N.T. | |
| Policlínicos | 30 |
| De ellos con Camas | 11 |
| Consultorios Médicos | 510 |
| Hogares Maternos | 16 |
| Bancos de Sangre | 2 |
| Salas de Rehabilitación | 23 |
| Sanatorio SIDA | 1 |
| Puesto Médico | 3 |
| Farmacias | |
| Ópticas | 8 |
| Centro Comunitario de Salud Mental | |
| ASISTENCIA SOCIAL | |
| Hogares de Ancianos | 7 |
| Casas de Abuelos | 10 |
| Hogares de Impedidos | 1 |

Fuente: Departamento de Estadísticas. Dirección Provincial de Salud.

INDICADORES DE SERVICIOS

Tabla 5.1: Consultas Médicas y Estomatológicas. 1990-2008

| AÑOS | MÉDICAS | | | ESTOMATOLGÍA | TOTAL |
|--------------------------|---------|-------------------|-----------|--------------|---------|
| | EXTERNA | CUERPO DE GUARDIA | SUB-TOTAL | | |
| 1990 | 1658777 | 710149 | 2368926 | 705114 | 3074040 |
| 1991 | 491517 | 663929 | 1155446 | 658160 | 1813606 |
| 1992 | 472435 | 633696 | 1106131 | 723562 | 1829693 |
| 1993 | 394251 | 590997 | 985248 | 620852 | 1606100 |
| 1994 | 455060 | 560529 | 1015589 | 682267 | 1697856 |
| 1995 | 586948 | 593346 | 1180294 | 644944 | 1825238 |
| 1996 | 532105 | 620234 | 1152339 | 689247 | 1841586 |
| 1997 | 511559 | 650700 | 1162259 | 708775 | 1871034 |
| 1998 | 551553 | 616633 | 1168186 | 952844 | 2121030 |
| 1999 | 2090114 | 632992 | 2723106 | 1061324 | 3784430 |
| 2000 | 2323242 | 620354 | 2943596 | 1107653 | 4051249 |
| 2001 | 2279327 | 639972 | 2919299 | 1113409 | 4032708 |
| 2002 | 2094722 | 677393 | 2772115 | 1127224 | 3899339 |
| 2003 | 2042540 | 670898 | 2713438 | 1092759 | 3806197 |
| 2004 | 1702697 | 631193 | 2333890 | 751111 | 3085001 |
| 2005 | 1443287 | 689157 | 2132444 | 647587 | 2780031 |
| 2006 | 1489375 | 749100 | 2238475 | 703129 | 2941604 |
| 2007 | 1611141 | 755929 | 2367070 | 707008 | 3074078 |
| 2008 | 1754754 | 769874 | 2524628 | 733138 | 3257766 |
| CONSULTAS POR HABITANTES | | | | | |
| 1990 | 3,4 | 1,4 | 4,8 | 1,4 | 6,3 |
| 1991 | 1,0 | 1,3 | 2,3 | 1,3 | 3,7 |
| 1992 | 1,0 | 1,3 | 2,2 | 1,5 | 3,7 |
| 1993 | 0,8 | 1,2 | 2,0 | 1,2 | 3,2 |
| 1994 | 0,9 | 1,1 | 2,0 | 1,4 | 3,4 |
| 1995 | 1,2 | 1,2 | 2,3 | 1,3 | 3,6 |
| 1996 | 1,1 | 1,2 | 2,3 | 1,4 | 3,6 |
| 1997 | 1,0 | 1,3 | 2,2 | 1,4 | 3,6 |
| 1998 | 1,1 | 1,2 | 2,3 | 1,9 | 4,2 |
| 1999 | 4,1 | 1,2 | 5,3 | 2,1 | 7,4 |
| 2000 | 4,5 | 1,2 | 5,7 | 2,2 | 7,9 |
| 2001 | 4,4 | 1,2 | 5,7 | 2,2 | 7,8 |
| 2002 | 4,1 | 1,3 | 5,4 | 2,2 | 7,6 |
| 2003 | 4,0 | 1,3 | 5,3 | 2,1 | 7,4 |
| 2004 | 3,3 | 1,2 | 4,5 | 1,5 | 6,0 |
| 2005 | 2,8 | 1,3 | 4,2 | 1,3 | 5,4 |
| 2006 | 2,9 | 1,5 | 4,4 | 1,4 | 5,7 |
| 2007 | 3,1 | 1,5 | 4,6 | 1,4 | 6,0 |
| 2008 | 3,4 | 1,5 | 4,9 | 1,4 | 6,4 |

Fuente: Departamento de Estadísticas. Dirección Provincial de Salud.

Tabla 5.2: Consultas Medicas Según Municipios. 2008

| MUNICIPIOS | CONSULTAS MÉDICAS | | |
|---------------------|-------------------|-------------------|----------------|
| | EXTERNA | CUERPO DE GUARDIA | TOTAL |
| El Salvador | 89988 | 43041 | 133029 |
| Guantánamo | 981165 | 471539 | 1452704 |
| Yateras | 45859 | 22994 | 68853 |
| Baracoa | 309718 | 119787 | 429505 |
| Maisí | 86850 | 14519 | 101369 |
| Imías | 46912 | 21003 | 67915 |
| San Antonio del Sur | 69704 | 31887 | 101591 |
| Manuel Tames | 39595 | 15775 | 55370 |
| Caimanera | 34348 | 17724 | 52072 |
| Niceto Pérez | 50615 | 11605 | 62220 |
| PROVINCIA | 1754754 | 769874 | 2524628 |
| POR HABITANTES | | | |
| El Salvador | 0,2 | 0,1 | 0,3 |
| Guantánamo | 2,0 | 1,0 | 2,9 |
| Yateras | 0,1 | 0,0 | 0,1 |
| Baracoa | 0,6 | 0,2 | 0,9 |
| Maisí | 0,2 | 0,0 | 0,2 |
| Imías | 0,1 | 0,0 | 0,1 |
| San Antonio del Sur | 0,1 | 0,1 | 0,2 |
| Manuel Tames | 0,1 | 0,0 | 0,1 |
| Caimanera | 0,1 | 0,0 | 0,1 |
| Niceto Pérez | 0,1 | 0,0 | 0,1 |
| PROVINCIA | 3,4 | 1,5 | 4,9 |

Fuente: Departamento de Estadísticas. Dirección Provincial de Salud.

Tabla 5.3: Consultas Médicas Según Grupos de Hospitales. 2007 y 2008

| HOSPITALES | 2007 | | | 2008 | | |
|--------------------------|---------|-------------------|---------|---------|-------------------|---------|
| | EXTERNA | CUERPO DE GUARDIA | TOTAL | EXTERNA | CUERPO DE GUARDIA | TOTAL |
| Hospitales Generales 1 | 87395 | 211691 | 299086 | 87573 | 220027 | 307600 |
| Materno Infantiles 2 | 45651 | 20070 | 65721 | 0 | 0 | 0 |
| Pediátricos 3 | 29659 | 65955 | 95614 | 26331 | 60150 | 86481 |
| Hospitales Rurales 1 | 178329 | 78224 | 256553 | 0 | 0 | 0 |
| Psiquiátricos 1 | 2037 | 4720 | 6757 | 2218 | 5480 | 7698 |
| Policlínicos con Camas 1 | 0 | 0 | 0 | 245270 | 88654 | 333924 |
| Otras Unidades 1 | 1268070 | 375269 | 1643339 | 1393362 | 395563 | 1788925 |
| POR HABITANTES | | | | | | |
| Hospitales Generales 1 | 0,2 | 0,4 | 0,6 | 0,2 | 0,4 | 0,6 |
| Materno Infantiles 2 | 0,2 | 0,1 | 0,3 | 0,0 | 0,0 | 0,0 |
| Pediátricos 3 | 0,5 | 1,2 | 1,7 | 0,5 | 1,1 | 1,6 |
| Hospitales Rurales 1 | 0,3 | 0,2 | 0,5 | 0,0 | 0,0 | 0,0 |
| Psiquiátricos 1 | 0,0 | 0,0 | 0,0 | 0,0 | 0,0 | 0,0 |
| Policlínicos con Camas 1 | 0,0 | 0,0 | 0,0 | 0,5 | 0,2 | 0,7 |
| Otras Unidades 1 | 2,5 | 0,7 | 3,2 | 2,7 | 0,8 | 3,5 |

Fuente: Departamento de Estadísticas. Dirección Provincial de Salud.

1 Población Total

2 Población femenina de 15 años y más

3 Población femenina de 15 años y más y Nacidos Vivos

4 Población menor de 15 años

Tabla 5.4: Consultas Médicas Según Especialidad y Municipios. 2008

| MUNICIPIOS | MEDICINA 1 | GINECOLOGÍA 2 | OBSTETRICIA 3 | PEDIATRÍA 4 | CIRUGÍA 1 |
|-----------------------|---------------|------------------|------------------|----------------|--------------|
| El Salvador | 52115 | 1457 | 8500 | 27322 | 594 |
| Guantánamo | 638090 | 11151 | 73158 | 180636 | 78130 |
| Yateras | 29108 | 0 | 4375 | 11598 | 778 |
| Baracoa | 203104 | 4400 | 18133 | 57807 | 26274 |
| Maisí | 47285 | 3703 | 8953 | 24997 | 1912 |
| Imías | 27611 | 394 | 3775 | 14359 | 773 |
| San Antonio del Sur | 40421 | 1025 | 5022 | 21097 | 2139 |
| Manuel Tames | 23073 | 728 | 3403 | 11512 | 879 |
| Caimanera | 20739 | 996 | 2734 | 7115 | 2764 |
| Niceto Pérez | 34516 | 645 | 2674 | 11095 | 1685 |
| PROVINCIA | 1116062 | 24499 | 130727 | 367538 | 115928 |
| POR HABITANTES | | | | | |
| El Salvador | 1,1 | 0,0 | 0,2 | 0,6 | 0,0 |
| Guantánamo | 2,6 | 0,0 | 0,3 | 0,7 | 0,3 |
| Yateras | 1,4 | 0,0 | 0,2 | 0,6 | 0,0 |
| Baracoa | 2,5 | 0,1 | 0,2 | 0,7 | 0,3 |
| Maisí | 1,7 | 0,1 | 0,3 | 0,9 | 0,1 |
| Imías | 1,3 | 0,0 | 0,2 | 0,7 | 0,0 |
| San Antonio del Sur | 1,5 | 0,0 | 0,2 | 0,8 | 0,1 |
| Manuel Tames | 1,6 | 0,1 | 0,2 | 0,8 | 0,1 |
| Caimanera | 1,9 | 0,1 | 0,3 | 0,7 | 0,3 |
| Niceto Pérez | 1,9 | 0,0 | 0,1 | 0,6 | 0,1 |
| PROVINCIA | 2,2 | 0,0 | 0,3 | 0,7 | 0,2 |

Fuente: Departamento de Estadísticas. Dirección Provincial de Salud.

1 Población total

2 Población femenina de 15 años y más

3 Consultas prenatales por parto

4 Población menor de 15 años

Tabla 5.5: Consultas Estomatológicas Según Municipios. 2007 y 2008

| MUNICIPIOS | 2007 | | 2008 | |
|---------------------|---------------|------------|---------------|------------|
| | NÚMERO | CONS / HAB | NÚMERO | CONS / HAB |
| El Salvador | 16117 | 0,4 | 20170 | 0,4 |
| Guantánamo | 308849 | 1,3 | 287813 | 1,2 |
| Yateras | 22063 | 1,1 | 27525 | 1,3 |
| Baracoa | 217041 | 2,6 | 214253 | 2,6 |
| Maisí | 13104 | 0,5 | 36621 | 1,3 |
| Imías | 25608 | 1,2 | 27735 | 1,3 |
| San Antonio del Sur | 27761 | 1,0 | 38972 | 1,5 |
| Manuel Tames | 39599 | 2,8 | 41850 | 2,9 |
| Caimanera | 19816 | 1,9 | 22104 | 2,0 |
| Niceto Pérez | 17050 | 0,9 | 16095 | 0,9 |
| TOTAL | 707008 | 1,4 | 733138 | 1,4 |

Fuente: Departamento de Estadísticas. Dirección Provincial de Salud.

Tabla 5.6: Consultas Estomatológicas Según Especialidades Seleccionadas. 2007 y 2008

| ESPECIALIDAD | 2007 | | 2008 | |
|---------------|--------------|--------------|--------------|--------------|
| | No | TASA | No | TASA |
| Periodoncia | 14569 | 20,7 | 13434 | 17,9 |
| Cirugía Bucal | 7627 | 10,9 | 8227 | 11,0 |
| Prótesis* | 22634 | 32,2 | 28685 | 38,2 |
| Ortodoncia* | 25405 | 36,2 | 24653 | 32,9 |
| Total | 70235 | 100,0 | 74999 | 100,0 |

* Población de 15 años y más

Fuente: Departamento de Estadísticas. Dirección Provincial de Salud.

Tabla 5.7: Algunos Indicadores de la Actividad Quirúrgica. 1998-2008

| AÑOS | OPERACIONES | | | | |
|------|-------------|---------|------|---------|------|
| | TOTAL | MAYORES | | MENORES | |
| | | No. | % | No. | % |
| 1998 | 37445 | 16498 | 44,1 | 20947 | 55,9 |
| 1999 | 37820 | 17519 | 46,3 | 20301 | 53,7 |
| 2000 | 38067 | 16395 | 43,1 | 21672 | 56,9 |
| 2001 | 36497 | 17567 | 48,1 | 18930 | 51,9 |
| 2002 | 35482 | 18791 | 53,0 | 16691 | 47,0 |
| 2003 | 33555 | 17672 | 52,7 | 15883 | 47,3 |
| 2004 | 32970 | 18073 | 54,8 | 14897 | 45,2 |
| 2005 | 31850 | 18391 | 57,7 | 13459 | 42,3 |
| 2006 | 32742 | 19455 | 59,4 | 13287 | 40,6 |
| 2007 | 27301 | 14493 | 53,1 | 12808 | 46,9 |
| 2008 | 32468 | 19393 | 59,7 | 13075 | 40,3 |

Fuente: Departamento de Estadísticas. Dirección Provincial de Salud.

Tabla 5.8: Algunos Indicadores de la Actividad Quirúrgica por Municipios. 2008

| MUNICIPIOS | OPERACIONES | | | DE ELLO | |
|---------------------|--------------|--------------|--------------|--------------|--------------|
| | TOTAL | MAYOR | MENOR | AMBULATORIAS | URGENTES |
| El Salvador | 1013 | 381 | 632 | 381 | 558 |
| Guantánamo | 22889 | 15010 | 7879 | 7901 | 9725 |
| Yateras | 408 | 0 | 408 | 0 | 408 |
| Baracoa | 6459 | 4002 | 2457 | 1504 | 2902 |
| Maisí | 310 | 0 | 310 | 0 | 310 |
| Imías | 213 | 0 | 213 | 0 | 213 |
| San Antonio del Sur | 370 | 0 | 370 | 0 | 370 |
| Manuel Tames | 371 | 0 | 371 | 0 | 371 |
| Caimanera | 340 | 0 | 340 | 0 | 106 |
| Niceto Pérez | 95 | 0 | 95 | 0 | 95 |
| TOTAL | 32468 | 19393 | 13075 | 9786 | 15058 |

Fuente: Departamento de Estadísticas. Dirección Provincial de Salud.

Tabla 5.9: Algunos Indicadores de la Actividad Quirúrgica por Hospitales. 2008

| HOSPITALES | OPERACIONES | | | DE ELLO | | |
|-----------------------|--------------|--------------|-------------|--------------|--------------|-------------|
| | TOTAL | MAYOR | MENOR | AMBULATORIAS | URGENTES | MIN. ACCESO |
| Dr. Agostinho Neto | 18663 | 13366 | 5297 | 6885 | 7246 | 614 |
| Pedro A. Pérez | 1905 | 1520 | 385 | 892 | 705 | 0 |
| Octavio de la Concep. | 5598 | 3771 | 1827 | 1274 | 2415 | 108 |
| TOTAL | 26166 | 18657 | 7509 | 9051 | 10366 | 722 |

Fuente: Departamento de Estadísticas. Dirección Provincial de Salud.

Tabla 5.10: Indicadores del Recurso Cama Según Especialidades. 1990, 2000 y 2008

| ESPACIALIDAD | 1990 | 2000 | 2008 | 1990 | 2000 | 2008 |
|--------------------|----------------------|--------------|--------------|----------------------------|--------------|--------------|
| | PROMEDIO ESTADÍA | | | ÍNDICE OCUPACIONAL | | |
| MEDICINA 1 | 10,00 | 9,59 | 8,66 | 82,38 | 76,19 | 73,54 |
| PSIQUIATRIA 2 | 44,96 | 27,18 | 31,50 | 87,49 | 78,51 | 85,21 |
| CIRUGIA 1 | 10,94 | 10,26 | 8,47 | 80,31 | 73,24 | 65,85 |
| CIRUG PEDIATRICA 3 | 5,42 | 4,74 | 3,90 | 57,89 | 49,86 | 41,11 |
| OBSTETRICIA 4 | 7,43 | 10,26 | 12,29 | 77,61 | 86,03 | 74,80 |
| GINECOLOGIA 5 | 4,34 | 5,15 | 3,35 | 87,70 | 73,94 | 75,61 |
| PEDIATRIA 3 | 5,32 | 4,08 | 4,74 | 57,77 | 43,54 | 51,86 |
| NEONATOLOGIA 6 | 9,57 | 8,52 | 9,04 | 63,76 | 57,04 | 65,00 |
| TOTAL | 8,06 | 8,60 | 8,50 | 74,29 | 71,05 | 68,98 |
| | ÍNDICE DE ROTACION | | | INTERVALO DE SUSTITUCIÓN | | |
| MEDICINA 1 | 30,06 | 28,86 | 31,25 | 2,14 | 3,00 | 3,12 |
| PSIQUIATRIA 2 | 7,12 | 10,57 | 10,21 | 6,43 | 7,44 | 5,47 |
| CIRUGIA 1 | 26,78 | 25,78 | 26,04 | 2,68 | 3,75 | 4,39 |
| CIRUG PEDIATRICA 3 | 38,74 | 36,06 | 43,07 | 3,94 | 4,77 | 5,59 |
| OBSTETRICIA 4 | 38,15 | 29,26 | 23,66 | 2,14 | 1,67 | 4,14 |
| GINECOLOGIA 5 | 74,29 | 56,15 | 88,72 | 0,61 | 1,82 | 1,08 |
| PEDIATRIA 3 | 39,59 | 39,30 | 42,16 | 3,89 | 5,29 | 4,40 |
| NEONATOLOGIA 6 | 24,29 | 24,49 | 26,32 | 5,44 | 6,42 | 4,87 |
| TOTAL | 33,66 | 29,83 | 30,27 | 2,79 | 3,50 | 3,82 |
| | INGRESOS POR 100 HAB | | | DIAS / PACIENTES X 100 HAB | | |
| MEDICINA 1 | 3,19 | 2,83 | 2,74 | 31,95 | 27,16 | 23,73 |
| PSIQUIATRIA 2 | 0,18 | 0,31 | 0,25 | 7,95 | 8,47 | 8,02 |
| CIRUGIA 1 | 2,63 | 2,03 | 1,85 | 28,81 | 20,86 | 15,66 |
| CIRUG PEDIATRICA 3 | 2,03 | 1,30 | 1,64 | 10,98 | 6,18 | 6,41 |
| OBSTETRICIA 4 | 12,67 | 9,46 | 7,53 | 94,15 | 97,11 | 92,51 |
| GINECOLOGIA 5 | 2,09 | 2,15 | 2,39 | 9,05 | 11,08 | 7,99 |
| PEDIATRIA 3 | 12,19 | 9,11 | 9,31 | 64,92 | 37,20 | 44,12 |
| NEONATOLOGIA 6 | 19,34 | 20,91 | 25,35 | 185,08 | 178,25 | 229,15 |
| TOTAL | 13,39 | 10,32 | 9,60 | 107,91 | 88,73 | 81,65 |

Fuente: Departamento de Estadísticas. Dirección Provincial de Salud.

1 Población de 15 años y más

2 Población total

3 Población menor de 15 años

4 Población femenina de 15 a 49 años

5 Población femenina de 15 años y más

6 Nacidos Vivos

Tabla 5.11: Indicadores del Recurso Cama Según Tipo de Hospital. 1990, 2000 y 2008

| TIPO DE HOSPITAL | 1990 | 2000 | 2008 | 1990 | 2000 | 2008 |
|----------------------|----------------------|------|------|----------------------------|-------|-------|
| | PROMEDIO ESTADÍA | | | ÍNDICE OCUPACIONAL | | |
| GENERALES 1 | | 9,5 | 9 | | 82 | 77,3 |
| CLIN. QUIRURGICOS 1 | | | | | | |
| GINECOBSTETRICO 2 | | | | | | |
| PEDIATRICOS 3 | | 4,3 | 5,2 | | 53 | 61,8 |
| MATERNO INFANTILES 4 | | 11,8 | 15,3 | | 44,5 | 12,8 |
| PSIQUIATRICOS 1 | | 34,8 | 33,6 | | 78,5 | 85,2 |
| RURALES 1 | | 8,2 | 15,9 | | 42,2 | 54,7 |
| OTRAS UNIDADES 1 | | 0 | 7,7 | | 0 | 34,1 |
| | ÍNDICE DE ROTACION | | | INTERVALO DE SUSTITUCIÓN | | |
| GENERALES 1 | | 31,7 | 31,3 | | 2,1 | 2,7 |
| CLIN. QUIRURGICOS 1 | | | | | | |
| GINECOBSTETRICO 2 | | | | | | |
| PEDIATRICOS 3 | | 44,8 | 43,7 | | 3,8 | 3,2 |
| MATERNO INFANTILES 4 | | 13,8 | 3,1 | | 14,7 | 104,2 |
| PSIQUIATRICOS 1 | | 8,6 | 9,3 | | 9,2 | 5,8 |
| RURALES 1 | | 18,9 | 12,6 | | 11,2 | 13,2 |
| OTRAS UNIDADES 1 | | 0 | 16,2 | | 0 | 14,9 |
| | INGRESOS POR 100 HAB | | | DIAS / PACIENTES X 100 HAB | | |
| GENERALES 1 | 0,00 | 6,92 | 6,94 | 0,00 | 65,53 | 62,75 |
| CLIN. QUIRURGICOS 1 | | | | | | |
| GINECOBSTETRICO 2 | | | | | | |
| PEDIATRICOS 3 | 0,00 | 7,25 | 8,34 | 0,00 | 31,38 | 43,18 |
| MATERNO INFANTILES 4 | 0,00 | 0,60 | 0,02 | 0,00 | 7,15 | 0,36 |
| PSIQUIATRICOS 1 | 0,00 | 0,25 | 0,24 | 0,00 | 8,47 | 8,02 |
| RURALES 1 | 0,00 | 0,95 | 0,06 | 0,00 | 7,76 | 0,90 |
| OTRAS UNIDADES 1 | 0,00 | 0,00 | 0,52 | 0,00 | 0,00 | 4,02 |

Fuente: Departamento de Estadísticas. Dirección Provincial de Salud.

1 Población total

2 Población femenina de 15 a 49 años

3 Población menor de 15 años

4 Población femenina de 15 años y más y nacidos vivos

Tabla 5.12: Ingresos en Hogares Maternos. 1998-2008

| AÑOS | INGRESOS | INGRESOS POR 100 NACIMIENTOS |
|------|----------|------------------------------|
| 1998 | 4552 | 57,5 |
| 1999 | 4514 | 53,8 |
| 2000 | 4545 | 56,2 |
| 2001 | 4483 | 56,6 |
| 2002 | 4629 | 60,8 |
| 2003 | 4528 | 56,7 |
| 2004 | 4300 | 59,2 |
| 2005 | 4417 | 65,3 |
| 2006 | 4235 | 65,7 |
| 2007 | 3525 | 55,9 |
| 2008 | 4671 | 65,2 |

Fuente: Departamento de Estadísticas. Dirección Provincial de Salud.

Tabla 5.13: Ingresos en Hogares de Ancianos. 1998-2008

| AÑOS | TOTAL | TASA |
|------|-------|------|
| 1998 | 102 | 2,0 |
| 1999 | 83 | 1,6 |
| 2000 | 79 | 1,6 |
| 2001 | 75 | 1,4 |
| 2002 | 102 | 1,8 |
| 2003 | 74 | 1,3 |
| 2004 | 92 | 0,9 |
| 2005 | 89 | 1,4 |
| 2006 | 46 | 0,7 |
| 2007 | 96 | 1,5 |
| 2008 | 111 | 1,7 |

Tasa por 1000 habitantes de 65 años y más de edad

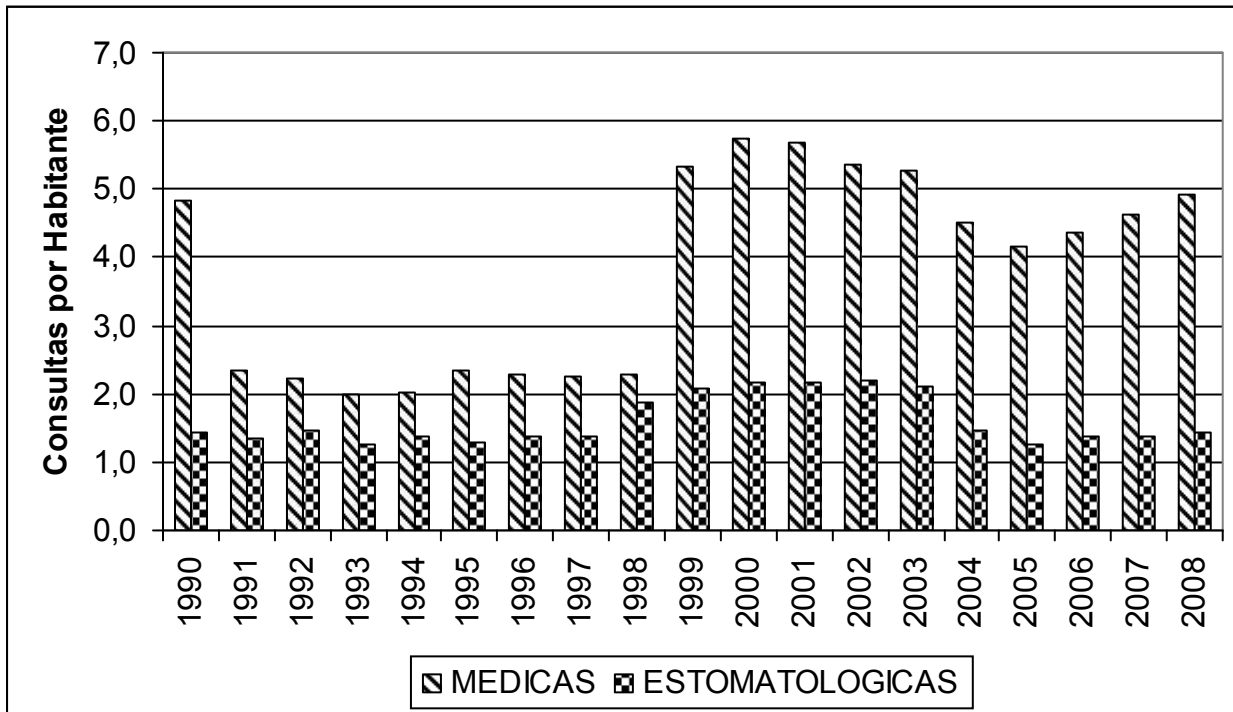
Fuente: Departamento de Estadísticas. Dirección Provincial de Salud.

Tabla 5.14: Algunos Indicadores de la Actividad Quirúrgica. 1990-2008

| AÑOS | ABORTOS INDUCIDOS | | | |
|------|-------------------|------------------|----------------|---------------------|
| | TOTAL | POR 1000 MUJERES | POR 100 PARTOS | POR 100 EMBARAZADAS |
| 1990 | 4831 | 19,88 | 45,32 | 46,63 |
| 1991 | 3637 | 14,89 | 36,56 | 39,43 |
| 1992 | 3353 | 13,69 | 37,23 | 39,12 |
| 1993 | 2607 | 10,66 | 27,53 | 35,84 |
| 1994 | 2634 | 10,61 | 30,68 | 32,47 |
| 1995 | 2415 | 9,66 | 28,17 | 32,83 |
| 1996 | 2646 | 10,51 | 33,18 | 36,31 |
| 1997 | 2243 | 8,78 | 26,90 | 31,63 |
| 1998 | 2367 | 9,41 | 29,44 | 32,42 |
| 1999 | 2668 | 10,57 | 31,51 | 35,69 |
| 2000 | 2449 | 9,65 | 29,77 | 32,39 |
| 2001 | 2473 | 9,71 | 30,91 | 37,66 |
| 2002 | 2635 | 10,33 | 34,28 | 38,92 |
| 2003 | 2096 | 8,22 | 26,02 | 32,93 |
| 2004 | 2732 | 10,69 | 37,18 | 44,28 |
| 2005 | 2743 | 10,76 | 41,28 | 48,83 |
| 2006 | 3190 | 12,47 | 48,92 | 57,45 |
| 2007 | 3244 | 12,72 | 50,85 | 55,29 |
| 2008 | 3933 | 15,39 | 54,35 | 57,51 |

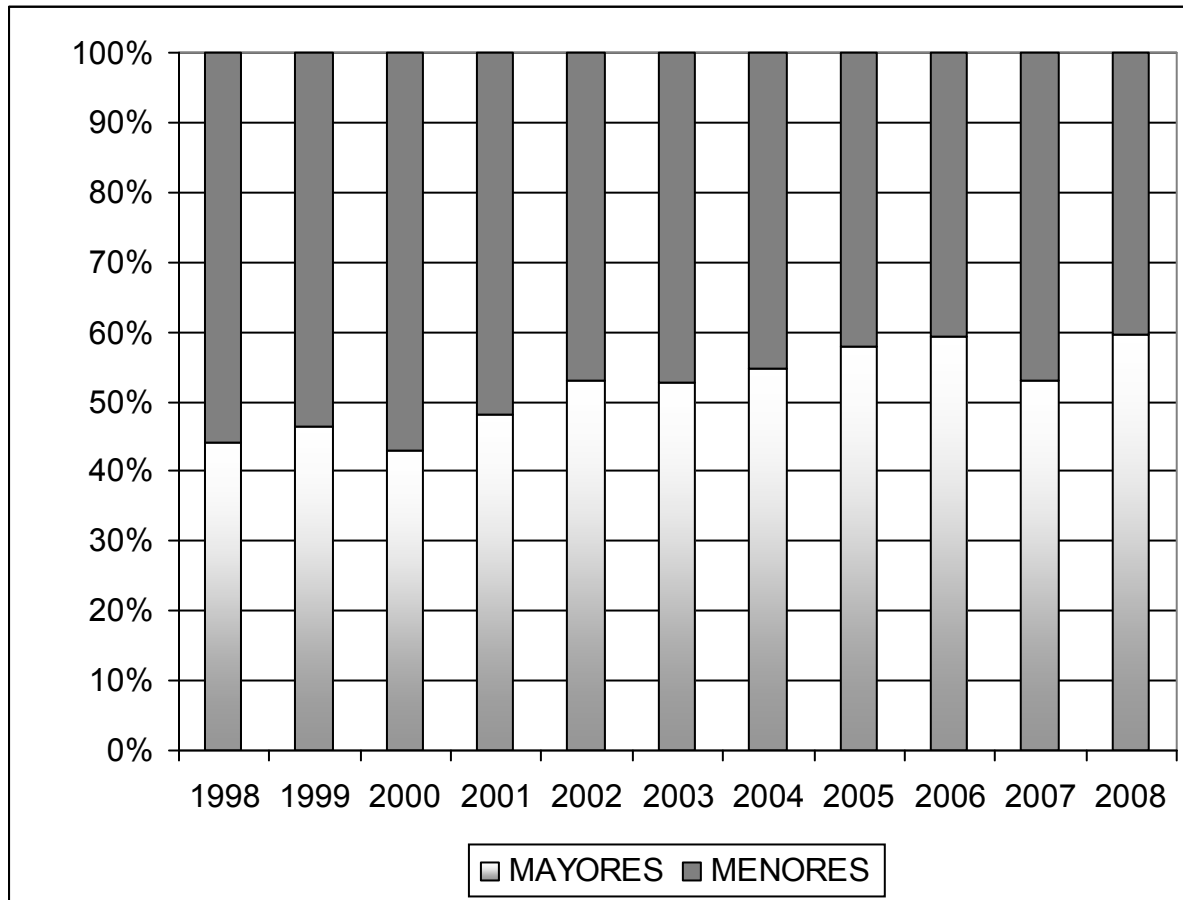
Fuente: Departamento de Estadísticas. Dirección Provincial de Salud.

Gráfico 5.1: Consultas Médicas y Estomatológicas por Habitante. 1990-2008



Fuente: Tabla 5.1.

Gráfico 5.2: Cirugías Mayores y Menores. 1998-2008



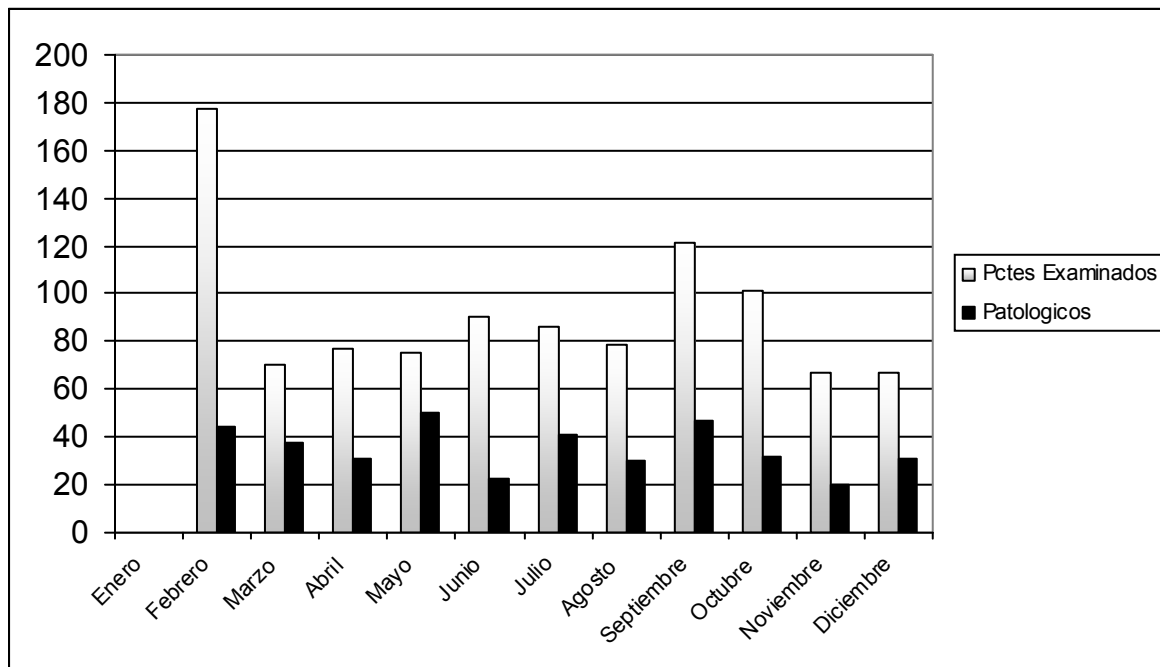
Fuente: Tabla 5.7.

PROGRAMAS DE LA REVOLUCIÓN ENERO – DICIEMBRE 2008

Los cambios ocurridos en el estado de salud de la población en las últimas tres décadas, son la expresión de la alta prioridad y los esfuerzos realizados por la Revolución en la esfera social y en la transformación cualitativa del nivel de vida de sus ciudadanos, por ello surgieron los Programas de la Revolución.

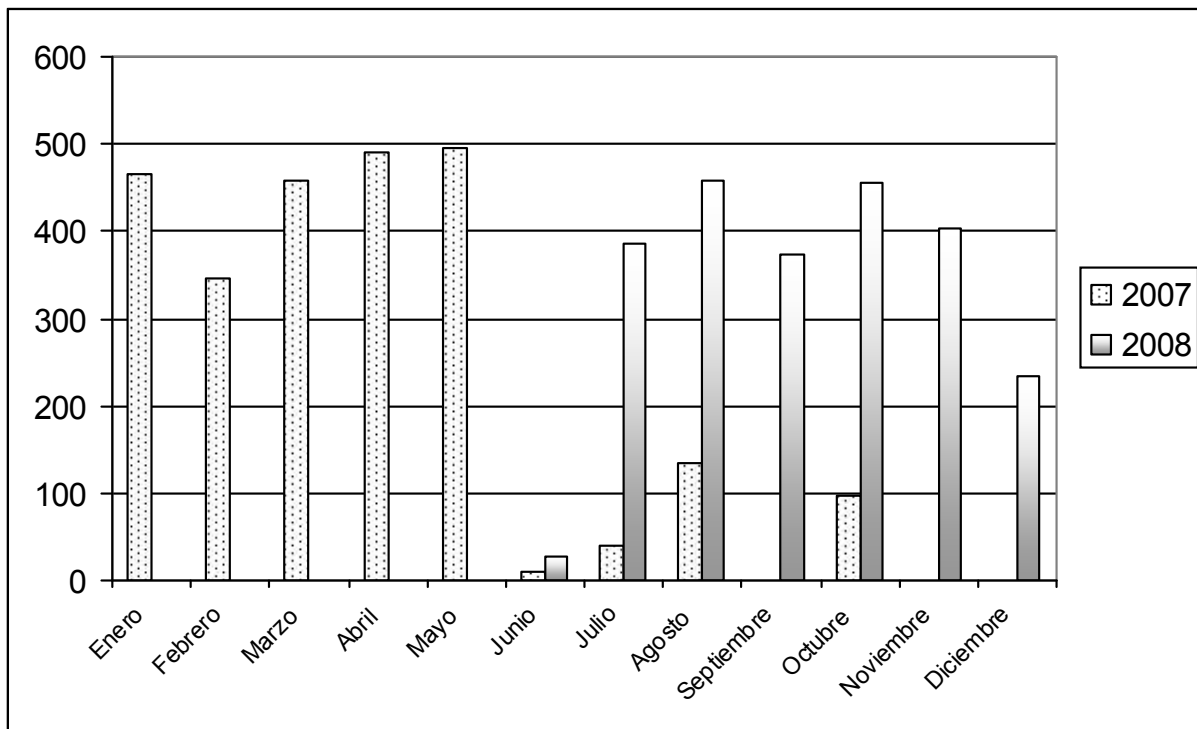
Las circunstancias excepcionales en que ello tiene lugar, imponen a nuestro trabajo la imprescindible audacia, la inteligencia y la convicción de que podemos y debemos ser capaces de prever, proyectar y desarrollar aun más con estos avanzados programas de acción por la salud de nuestro pueblo.

Mamografías realizadas



Pacientes Examinados con Tomografías

El Tomógrafo axila computarizado es un equipo de fortaleza diagnóstica para diagnosticar prontamente enfermedades como tumores y otras que en muchos de los casos salva la vida de los pacientes



Servicios prestados en Medios de Diagnósticos

Lográndose diagnósticos rápidos y confiables para el seguimiento de las patologías, que se extienda el servicio las 24 horas, brindar el servicio en los 10 Municipios y a nivel de áreas de salud, mejorando la accesibilidad de los pacientes, servicios de mejor calidad

| Servicios | Personas Investigadas | | Investigaciones Realizadas | |
|---------------------|-----------------------|--------|----------------------------|---------|
| | 2007 | 2008 | 2007 | 2008 |
| Microbiología | 236302 | 167561 | 419046 | 357706 |
| Rayos X | 132902 | 183969 | 143808 | 200533 |
| Ultrasonidos | 176891 | 189870 | 176891 | 189870 |
| Laboratorio Clínico | 726417 | 744987 | 3202957 | 3316940 |
| Optometría | 62560 | 59255 | 26452 | 26519 |

Programa Genética.

Indicador que ha revolucionado la investigación científica en nuestra Provincia , aportando mejor calida de vida , permitiendo diagnosticar precozmente diferentes patologías incompatibles con la vida

| Indicadores | Acumulado |
|---|-----------|
| Alfafetoproteínas analizadas | 468 |
| Malformaciones detectadas | 13 |
| Ultrasonidos realizados en 1er Trimestre. De Embarazo | 3776 |
| De ellos: Positivos | 11 |
| Ultrasonidos realizados en 3er Trimestre. De Embarazo | 7926 |
| De ellos: Positivos | 45 |
| Gestantes con estudios prenatales por Citogenética | 303 |
| R. Nacidos estudiados por errores congénitos de metabolismo | 7125 |

Programa Rehabilitación

Dentro de los programas de la Revolución se encuentra este sub sistema del Servicio de Medicina física y Rehabilitación , el cual permite conocer las actividades integrales que se realizan en aquellos pacientes , que por la patología que presentan , requieren de la rehabilitación a través de tratamientos fisioterapéuticos, teniendo en cuenta las nuevas modalidades para la recuperación pronta de los mismos

Terapia Ocupacional

| Tratamientos | Años | |
|--------------------------|-------|-------|
| | 2007 | 2008 |
| Actividad de vida diaria | 34753 | 33943 |
| Coordinación | 27907 | 32246 |
| Relajación | 33979 | 32548 |
| Funcionales | 22705 | 36270 |

Pacientes Atendidos Según Tratamientos

| Tratamientos | Pacientes Atendidos | |
|------------------------|---------------------|-------|
| | 2007 | 2008 |
| Logopedia y Foniatría | 46140 | 48406 |
| Podología | 44881 | 47830 |
| Consejería Nutricional | 12423 | 14837 |
| Psicología | 9188 | 3860 |

Ingresos en Rehabilitación Según Afecciones

| Afecciones | Ingresos | |
|--|----------|------|
| | 2007 | 2008 |
| Ataxia | 138 | 513 |
| Artropatía | 3453 | 5899 |
| Traumatismo Cráneo-encefálico | 106 | 88 |
| Traumatizados | 777 | 1661 |
| Amputados | 102 | 264 |
| Parálisis Cerebral | 314 | 436 |
| Polineuropatías | 317 | 464 |
| I.M.A. | 202 | 627 |
| Afecciones Respiratorias | 240 | 1074 |
| Esclerosis Múltiples | 39 | 25 |
| Enfermedad Cerebro vascular | 674 | 1159 |
| Fractura de Cadera | 124 | 203 |
| Lesiones Inflammatorias Músculo tendinosas | 2316 | 2911 |
| Lesiones Raqui-medulares Traumáticas | 303 | 386 |

Programa Aurika

A pesar de que persisten las roturas, a mejorado la atención al hombre y la higiene de la lencería

| Conceptos | Años | |
|--------------------------------------|----------|---------|
| | 2007 | 2008 |
| Total de Lavadoras | 104 | 107 |
| De ellas Rotas | 22 | 50 |
| Trabajadores beneficiados | 32523 | 21353 |
| Piezas lavadas a trabajadores | 1246109 | 747739 |
| Detergente consumido en trabajadores | 14247,75 | 8004,29 |
| Piezas lavadas a policlínicos | 253219 | 336482 |
| Detergente consumido en policlínicos | 5738,63 | 4499,95 |

Programa Nefrología

Los Hospitales que prestan este Servicio de nefrología en la provincia han incrementado los recursos para garantizar la atención a los pacientes

| Indicadores | 2007 | 2008 |
|--|------|------|
| Plazas de diálisis | 92 | 92 |
| Riñones artificiales | 20 | 24 |
| Prevalencia de casos con Hemodiálisis | 82 | 67 |
| Prevalencia de casos con diálisis peritoneal | 8 | 8 |

Cirugía Mínimo Acceso

| Especialidades | 2007 | 2008 |
|--|------|------|
| Cirugía General Total | 296 | 310 |
| Cirugía General de Abdomen | 296 | 309 |
| Cirugía General de Tórax | 0 | 0 |
| Otras | 0 | 0 |
| Ginecología | 85 | 1 |
| Urología | 342 | 352 |
| Gastroenterología | 0 | 0 |
| Cirugía cardiovascular, Angiología y Endovascular | 0 | 0 |
| Cirugía de articulaciones (Ortopedia y Reumatología) | 0 | 0 |
| Cirugía pediátrica | 0 | 0 |
| Otras especialidades | 22 | 59 |

Programa Estomatología

| Indicadores | 2007 | 2008 |
|-------------------------------------|-------------|-------------|
| Consultas | 707008 | 733138 |
| Consultas MNT | 315110 | 347903 |
| Obturaciones | 263460 | 287971 |
| Extracciones | 35419 | 36245 |
| Exodoncia con MNT | 1616 | 1431 |
| Tratamientos concluidos de prótesis | 2955 | 3692 |