



ANUARIO ESTADÍSTICO DE SALUD GUANTÁNAMO, 2009

DIRECCIÓN PROVINCIAL DE SALUD PÚBLICA
DEPARTAMENTO PROVINCIAL DE REGISTROS
MÉDICOS Y ESTADÍSTICAS

COMITÉ EDITORIAL

DIRECTORA GENERAL

Lic. Yamilé Portú Machado

DIRECCIÓN TÉCNICA

Lic. Brenda Baglán Acosta

Lic. Inalvis Deville Senén

PROCESAMIENTO Y REVISION DE LA INFORMACION

Tec. Dania Lara Sainz

Tec. Enma López Pazos

Lic. Mercedes Lambert Frómeta

Lic. Livette García Gómez

EDICION EN FORMATO ELECTRONICO

Lic. Osnay Matos Alvarez

CUADRO DE CONTENIDOS

DATOS DEMOGRAFICOS

Cuadro 1.1: Población proyectada al 30 de junio por año y sexo. 1991-2009	1
Cuadro 1.2: Población proyectada al 30 de junio por municipios según sexo. 2009	1
Cuadro 1.3: Población proyectada al 30 de junio por municipios según grupos de edad y sexo. 2009 ...	2
Cuadro 1.4: Natalidad y fecundidad. 1991-2009	3
Cuadro 1.5: Natalidad y fecundidad por municipios. 2009	4
Cuadro 1.6: Fecundidad según edad de la madre. 2006 - 2009	4

Gráficos

Gráfico 1.1: Distribución de la población por municipio y sexo. 2009	5
Gráfico 1.2: Estructura de la población por edad y sexo. 2009	6
Gráfico 1.3: Natalidad y fecundidad. 1991-2009	7
Gráfico 1.4: Fecundidad según edad de la madre. 2009	8

INDICADORES DE MORTALIDAD

Cuadro 2.1: Defunciones y tasas de mortalidad según sexo. 1991-2009	9
Cuadro 2.2: Defunciones y tasas por grupos de edades. 1991-2009	10
Cuadro 2.3: Mortalidad proporcional según grupos de edades. 1990, 1995, 2000, 2005, 2009	11
Cuadro 2.4: Mortalidad según grupos de edades y municipios de residencia. 2009	11
Cuadro 2.5: Principales causas de muerte* de todas las edades. 1990, 1995, 2000, 2005 y 2009	12
Cuadro 2.6: Principales causas de muerte según sexo. 2009	12
Cuadro 2.7: Principales causas de muerte* en el sexo femenino. 1990, 1995, 2000, 2005 y 2009	13
Cuadro 2.8: Principales causas de muerte* en el sexo masculino. 1990, 1995, 2000, 2005 y 2009	14
Cuadro 2.9: Defunciones por causas seleccionadas y municipios. 2009	14
Cuadro 2.10: Tasas de mortalidad brutas y ajustadas según causas seleccionadas y municipios. 2009	15
Cuadro 2.11: Fallecidos por seis grandes grupos de causas según edades. 2009	16
Cuadro 2.12: Indicadores seleccionados de mortalidad del menor de 5 años. 1991-2009	16
Cuadro 2.13: Mortalidad del menor de 5 años por municipios. 1990, 1995, 2000, 2005 y 2009	17
Cuadro 2.14: Mortalidad perinatal. 1991-2009	18
Cuadro 2.15: Mortalidad perinatal según municipios. 1990, 1995, 2000, 2005 y 2009	18
Cuadro 2.16: Mortalidad infantil según municipios. 1990, 1995, 2000, 2005 y 2009	19
Cuadro 2.17: Principales causas de muerte* en menores de 1 año. 1990, 1995, 2000, 2005 y 2009 ...	19
Cuadro 2.18: Principales causas de muerte* de 1 a 4 años de edad. 1990, 1995, 2000, 2005 y 2009 ...	20
Cuadro 2.19: Principales causas de muerte* de 5 a 14 años de edad. 1990, 1995, 2000, 2005 y 2009 ...	20
Cuadro 2.20: Principales causas de muerte* de 15 a 49 años de edad. 1990, 1995, 2000, 2005 y 2009	21
Cuadro 2.21: Principales causas de muerte* de 50 a 64 años de edad. 1990, 1995, 2000, 2005 y 2009	21
Cuadro 2.22: Principales causas de muerte* de 65 y mas años de edad. 1990, 1995, 2000, 2005 y 2009	22
Cuadro 2.23: Mortalidad por enfermedades del corazón. 1990, 1995, 2000, 2005 y 2009	22
Cuadro 2.24: Mortalidad por algunos tumores malignos. 1990, 1995, 2000, 2005 y 2009	23
Cuadro 2.25: Mortalidad por algunos tumores malignos según sexo. 1990, 1995, 2000, 2005 y 2009 ...	24
Cuadro 2.26: Mortalidad por accidentes según causas seleccionadas. 1990, 1995, 2000, 2005 y 2009	24
Cuadro 2.27: Mortalidad materna según clasificación. 1991-2009	25

Gráficos

Gráfico 2.1: Mortalidad proporcional según grupos de edades. 1990, 1995, 2000, 2005 y 2009	26
Gráfico 2.2: Principales causas de muerte. 2009	27
Gráfico 2.3: Mortalidad infantil. 1991-2009	27
Gráfico 2.4: Mortalidad infantil según municipios. 2009	28
Gráfico 2.5: Mortalidad materna directa. 1991-2009	28

INDICADORES DE MORBILIDAD

Cuadro 3.1: Incidencia de algunas Enfermedades de Declaración Obligatoria. 1990, 1995, 2000, 2005 y 2009	29
Cuadro 3.2: Incidencia de algunas Enfermedades de Declaración Obligatoria según grupos de edades. 2009	30
Cuadro 3.3: Incidencia y mortalidad por enfermedad meningocócica. 1991-2009	31
Cuadro 3.4: Incidencia de hepatitis viral según tipo. 1994-2009	32
Cuadro 3.5: Tasas de incidencia de hepatitis viral según tipo.1994-2009	33
Cuadro 3.6: Incidencia de tuberculosis. 1991-2009	34
Cuadro 3.7: Incidencia de tuberculosis según grupos de edad y localización. 1990, 1995, 2000, 2005	34

y 2009.....	35
Cuadro 3.8: Incidencia y prevalencia de tuberculosis por municipios. 2009.....	35
Cuadro 3.9: Incidencia de lepra según grupos de edad y localización. 1990, 1995, 2000, 2005 y 2009.....	36
Cuadro 3.10: Incidencia y prevalencia de lepra por municipios. 2009.....	36
Cuadro 3.11: Atenciones médicas por enfermedades diarreicas y respiratorias agudas según edad. 2009.....	37
Cuadro 3.12: Atenciones médicas por enfermedades diarreicas y respiratorias agudas según municipios. 2009.....	37
Cuadro 3.13: Casos notificados de sífilis y blenorragia según municipios. 2009.....	37
Cuadro 3.14: Tasas de prevalencia de algunas enfermedades no transmisibles según dispensarización 2009.....	38
Cuadro 3.15: Prevalencia de algunas enfermedades no transmisibles según dispensarización por grupos de edad y sexo. 2009.....	38
Cuadro 3.16: Prevalencia de algunas enfermedades no transmisibles según dispensarización por municipios. 2009.....	39
Cuadro 3.17: Programa de detección de cáncer cérvico uterino, mujeres examinadas. 1991-2009.....	39
Cuadro 3.18: Cumplimiento del programa de detección de cáncer cervico uterino según edad de mujeres examinadas. 2008 y 2009.....	40
Cuadro 3.19: Cumplimiento del programa de detección de cáncer cervico uterino según municipios. 2008 y 2009.....	40
Cuadro 3.20: Casos positivos de cáncer cérvico uterino en las mujeres examinadas según etapa clínica. 2003-2009.....	41
Cuadro 3.21: Incidencia de cáncer según principales localizaciones. 2007 y 2008.....	41
Cuadro 3.22: Incidencia de cáncer por principales localizaciones según sexos. 2007 y 2008.....	42
Cuadro 3.23: Total de dosis aplicadas según tipo de vacuna. 2009.....	42
Cuadro 3.24: % de niños <2 años con todas sus dosis inmunizantes. 2009.....	42
Cuadro 3.25: Nacidos vivos bajo peso. 1992-2009.....	43
Cuadro 3.26: Índice de bajo peso al nacer por hospitales de ocurrencia. 1992-2009.....	43
Cuadro 3.27: Índice de bajo peso al nacer por municipios de residencia. 1990, 1995, 2000, 2005 y 2009.....	43
Gráficos	
Gráfico 3.1: Casos notificados de tuberculosis. 1991-2009.....	44
Gráfico 3.2: Cumplimiento del programa de cáncer cervico uterino. 1991-2009.....	45
Gráfico 3.3: Casos positivos de cáncer cervico uterino en las mujeres examinadas según etapa clínica. 2009.....	46
Gráfico 3.4: Índice de bajo peso al nacer por municipios. 2009.....	47
INDICADORES DE RECURSOS	
Cuadro 4.1: Trabajadores de la salud con subordinación provincial. 1997-2009.....	48
Cuadro 4.2: Trabajadores de la salud con subordinación provincial según municipios. 2009.....	49
Cuadro 4.3: Médicos y estomatólogos de subordinación provincial. 1997-2009.....	50
Cuadro 4.4: Médicos según especialidad a la que se dedican y médicos especializados. 2009.....	52
Cuadro 4.5: Personal de enfermería según categorías y municipios. 2009.....	52
Cuadro 4.6: Personal de salud en colaboración medica según tipo. 2009.....	53
Cuadro 4.7: Distribución según categorías de personal en colaboración. 2009.....	53
Cuadro 4.8: Personal en Colaboración Compensada según Países. 2009.....	53
Cuadro 4.9: Personal en Misión Especial por Países. 2009.....	54
Cuadro 4.10: Unidades de salud según tipo. 2009.....	54
INDICADORES DE SERVICIOS	
Cuadro 5.1: Consultas médicas y estomatológicas. 1991-2009.....	55
Cuadro 5.2: Consultas medicas según municipios. 2009.....	56
Cuadro 5.3: Consultas medicas según grupos de hospitales. 2008 y 2009.....	57
Cuadro 5.4: Consultas medicas según especialidad y municipios. 2009.....	58
Cuadro 5.5: Consultas estomatológicas según municipios. 2008 y 2009.....	59
Cuadro 5.6: Consultas estomatológicas según especialidades seleccionadas. 2008 y 2009.....	60
Cuadro 5.7: Algunos indicadores de la actividad quirúrgica. 1999-2009.....	60
Cuadro 5.8: Algunos indicadores de la actividad quirúrgica por municipios. 2009.....	61
Cuadro 5.9: Algunos indicadores de la actividad quirúrgica por hospitales. 2009.....	62
Cuadro 5.10: Indicadores del recurso cama según especialidades. 1990, 2000 y 2009.....	63
Cuadro 5.11: Indicadores del recurso cama según tipo de hospital. 1990, 2000 y 2009.....	64
Cuadro 5.12: Ingresos en hogares maternos. 1999-2009.....	64

Cuadro 5.13: Ingresos en hogares de ancianos. 1999-2009	64
Cuadro 5.14: Algunos indicadores de la actividad quirúrgica.1991-2009	65
Gráficos	
Gráfico 5.1: Consultas médicas y estomatológicas por habitante. 1991-2009	66
Gráfico 5.2: Cirugías mayores y menores. 1997 y 1998	67
<u>PROGRAMA REVOLUCION ENERO – DICIEMBRE 2009</u>	68

DATOS DEMOGRÁFICOS

Nota: todos los datos expuestos del año 2009 son provisionales.

Cuadro 1.1: Población Proyectada al 30 de Junio por año y Sexo. 1991-2009.

AÑOS	MASCULINO	FEMENINO	TOTAL
1991	248700	244200	492900
1992	249900	244900	494800
1993	252100	244600	496700
1994	251900	248200	500100
1995	253200	250000	503200
1996	254000	251800	505800
1997	262436	255577	518013
1998	257388	251476	508864
1999	258423	252504	510927
2000	258781	253740	512521
2001	259502	254728	514230
2002	260806	255003	515809
2003	260806	255003	515809
2004	261793	255646	517439
2005	257534	254983	512517
2006	258323	255844	514167
2007	257286	255060	512346
2008	257460	255540	513000
2009	257639	255968	513607

Fuente: Proyección de la población. Nivel Provincial.
Oficina Nacional de Estadísticas.

Cuadro 1.2: Población Proyectada al 30 de Junio por Municipios según Sexo. 2009.

MUNICIPIOS	MASCULINO	FEMENINO	TOTAL
El Salvador	23621	22293	45914
Guantánamo	119264	125551	244815
Yateras	10832	9893	20725
Baracoa	41573	40511	82084
Maisí	15143	13552	28695
Imías	10983	10127	21110
San Antonio del Sur	13907	12699	26606
Manuel Tames	7272	7118	14390
Caimanera	5415	5487	10902
Niceto Pérez	9629	8737	18366
TOTAL	257639	255968	513607

Fuente: Proyección de la población. Nivel Provincial.
Oficina Nacional de Estadísticas.

Cuadro 1.3: Población Proyectada al 30 de Junio por Municipios Según Grupos de Edad y Sexo. 2009.

MUNICIPIOS	<1	1-4	5-14	15-49	50-64	65 Y MAS	TOTAL
FEMENINO							
El Salvador	261	1308	3943	12338	2655	1788	22293
Guantánamo	1435	5957	16103	68959	19825	13272	125551
Yateras	141	540	1752	5662	1096	702	9893
Baracoa	452	2087	5967	21695	6104	4206	40511
Maisí	184	822	2175	7500	1629	1242	13552
Imías	115	653	1672	5583	1259	845	10127
San Antonio del Sur	167	793	2035	7043	1628	1033	12699
Manuel Tames	96	435	1130	4066	879	512	7118
Caimanera	66	299	829	3075	740	478	5487
Niceto Pérez	113	485	1427	4991	1105	616	8737
TOTAL	3030	13379	37033	140912	36920	24694	255968
MASCULINO							
El Salvador	304	1467	3967	12932	2798	2153	23621
Guantánamo	1476	6393	17185	66034	17212	10964	119264
Yateras	158	634	1818	6066	1252	904	10832
Baracoa	458	2242	6333	22483	5809	4248	41573
Maisí	215	928	2226	8368	1808	1598	15143
Imías	159	692	1785	5854	1363	1130	10983
San Antonio del Sur	192	854	2164	7601	1785	1311	13907
Manuel Tames	124	416	1193	4073	874	592	7272
Caimanera	68	342	907	3088	657	353	5415
Niceto Pérez	111	534	1482	5365	1225	912	9629
TOTAL	3265	14502	39060	141864	34783	24165	257639

Fuente: Proyección de la población. Nivel Provincial.
Oficina Nacional de Estadísticas.

Cuadro 1.4: Natalidad y Fecundidad. 1991-2009.

AÑOS	NACIDOS VIVOS	TASA BRUTA DE NATALIDAD*	TASA GENERAL DE FECUNDIDAD**
1991	9737	19,8	70,3
1992	8895	17,9	64,2
1993	9343	18,8	69,0
1994	8442	16,9	62,9
1995	8450	16,7	62,8
1996	7865	15,5	58,7
1997	8175	15,9	56,9
1998	7911	15,5	55,1
1999	8385	16,4	59,5
2000	8082	15,8	57,2
2001	7919	15,4	55,9
2002	7616	14,7	53,9
2003	7984	15,5	57,3
2004	7262	14,0	51,9
2005	6764	13,1	48,5
2006	6448	12,5	46,1
2007	6309	12,3	44,9
2008	7159	14,0	51,0
2009	7336	14,3	52,1

*Tasa por 1000 habitantes. **Tasa por 1000 mujeres de 15 a 49 años.
Fuente: Oficina Territorial de Estadísticas de Guantánamo.

Cuadro 1.5: Natalidad y Fecundidad por Municipios. 2009.

MUNICIPIOS	NACIDOS VIVOS	TASA BRUTA DE NATALIDAD*	TASA GENERAL DE FECUNDIDAD**
El Salvador	642	14,0	52,0
Guantánamo	3443	14,1	49,9
Yateras	323	15,6	57,1
Baracoa	1038	12,7	47,9
Maisí	454	15,8	60,5
Imías	384	18,2	78,6
San Antonio del Sur	430	16,2	61,1
Manuel Tames	194	13,5	47,7
Caimanera	157	14,4	51,1
Niceto Pérez	271	14,8	54,3
TOTAL***	7336	14,3	52,1

* Tasa por 1000 habitantes.

**Tasa por 1000 mujeres de 15 a 49 años.

***Incluye municipio desconocido.

Fuente: Dirección Provincial de Estadísticas de Guantánamo.

Cuadro 1.6: Fecundidad según edad de la madre (1). 2006 - 2009.

EDAD DE LA MADRE	2006	2007	2008	2009
-18	0,4	0,79	0,1	0,0
18-19	0,46	1,06	0,1	0,0
20-24	1,72	2,99	0,4	0,1
25-29	1,23	2,14	0,2	0,1
30-34	1,11	1,64	0,2	0,1
35-39	0,48	1,11	0,2	0,0
40y+	0,11	0,14	0,1	0,0
TASA GLOBAL	5,51	9,87	1,1	0,3

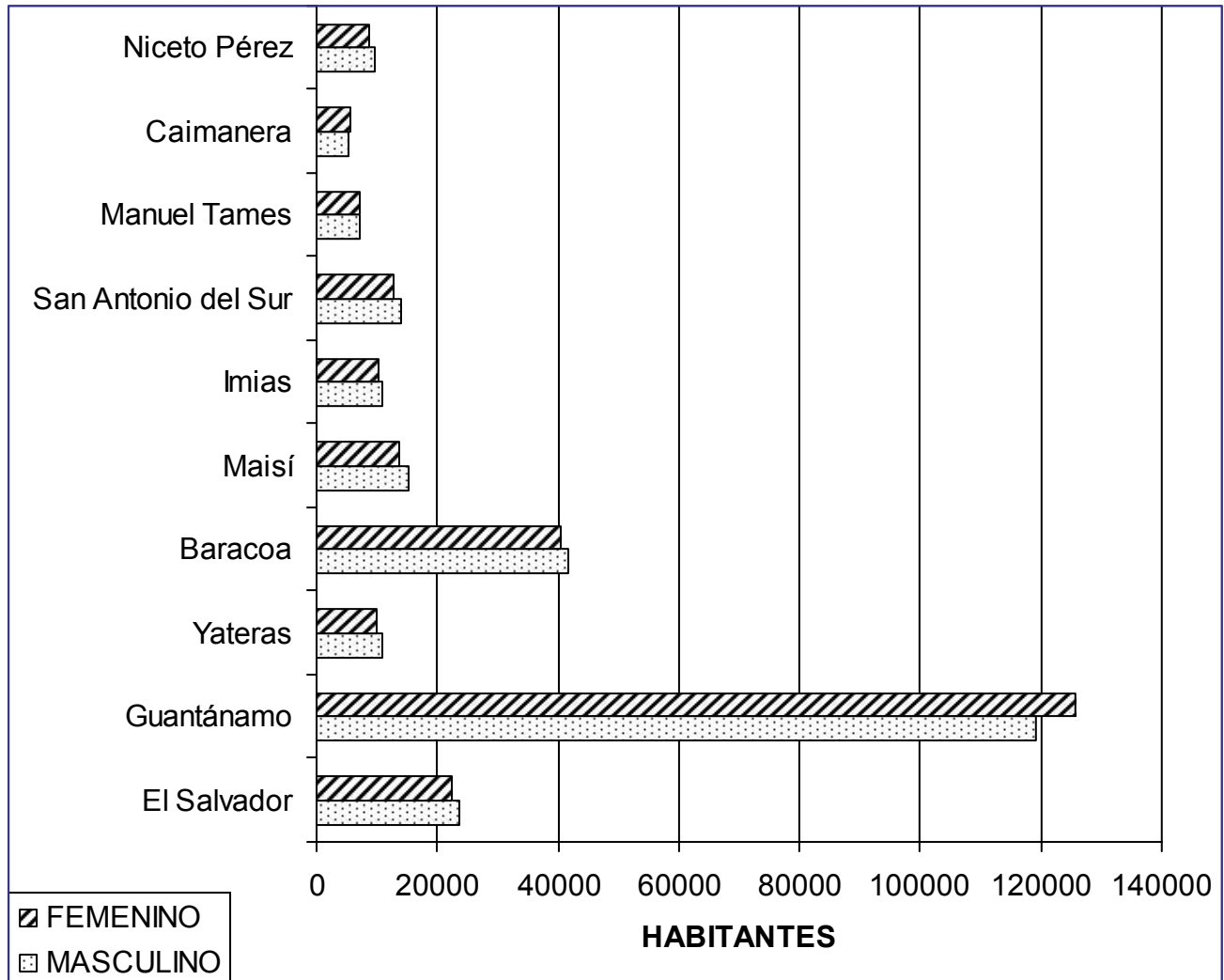
(1) Incluye nacimientos de madres menores de 15 años.

(1) Incluye nacimientos de madres mayores de 49 años.

*Tasa específica por 1000 mujeres de la edad.

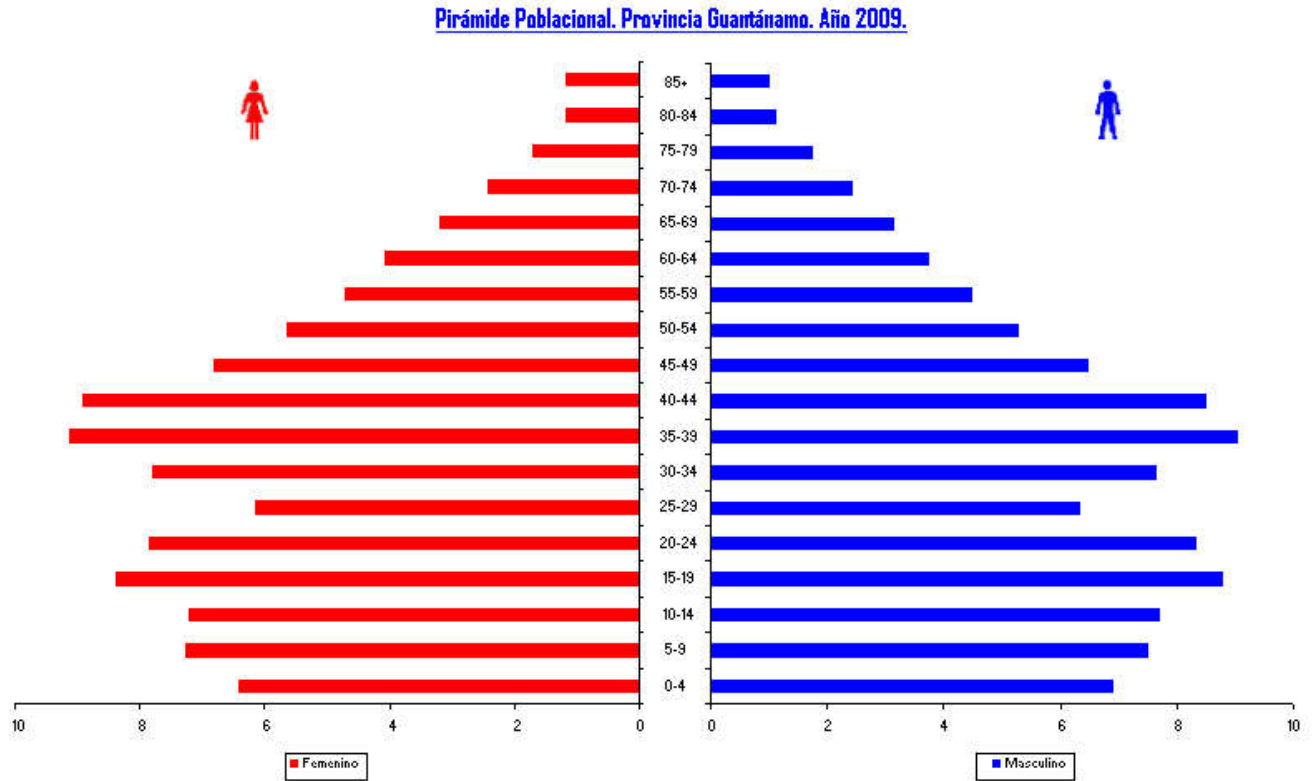
Fuente: Oficina Territorial de Estadísticas de Guantánamo.

Gráfico 1.1: Distribución de la Población por Municipio y Sexo. 2009.



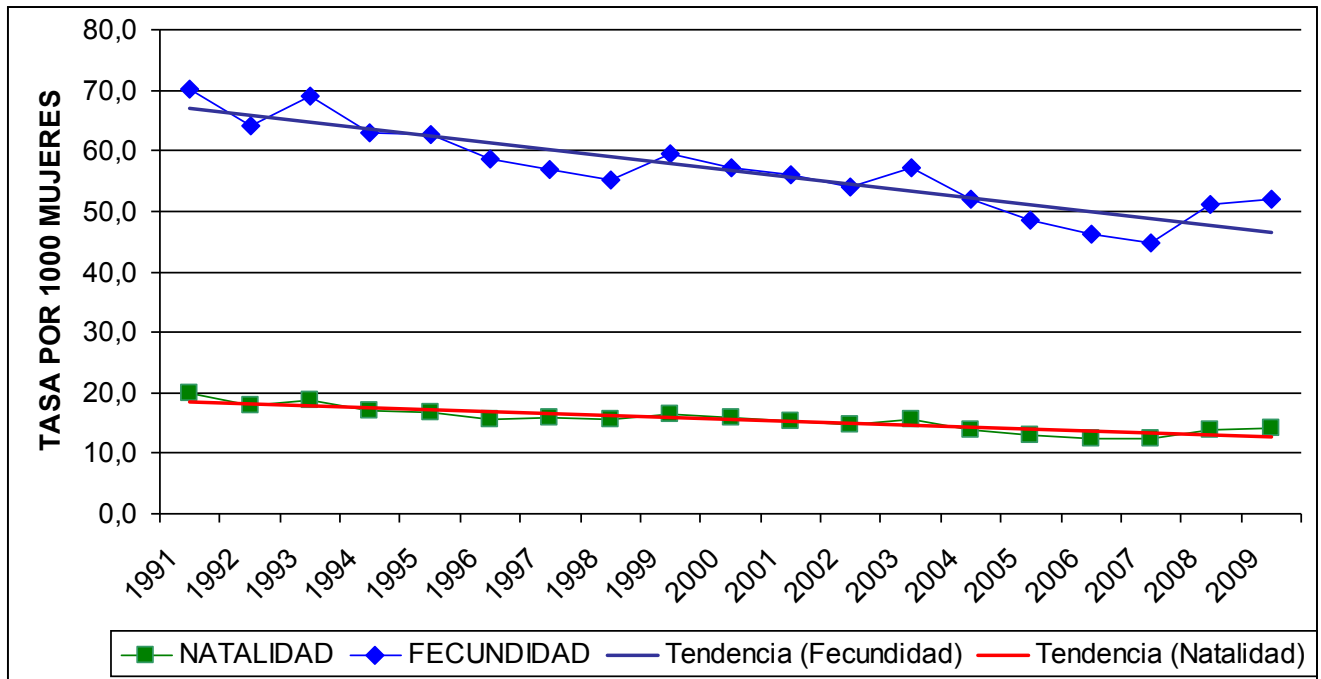
Fuente: Cuadro 1.2

Gráfico 1.2: Estructura de la Población por Edad y Sexo. 2009.



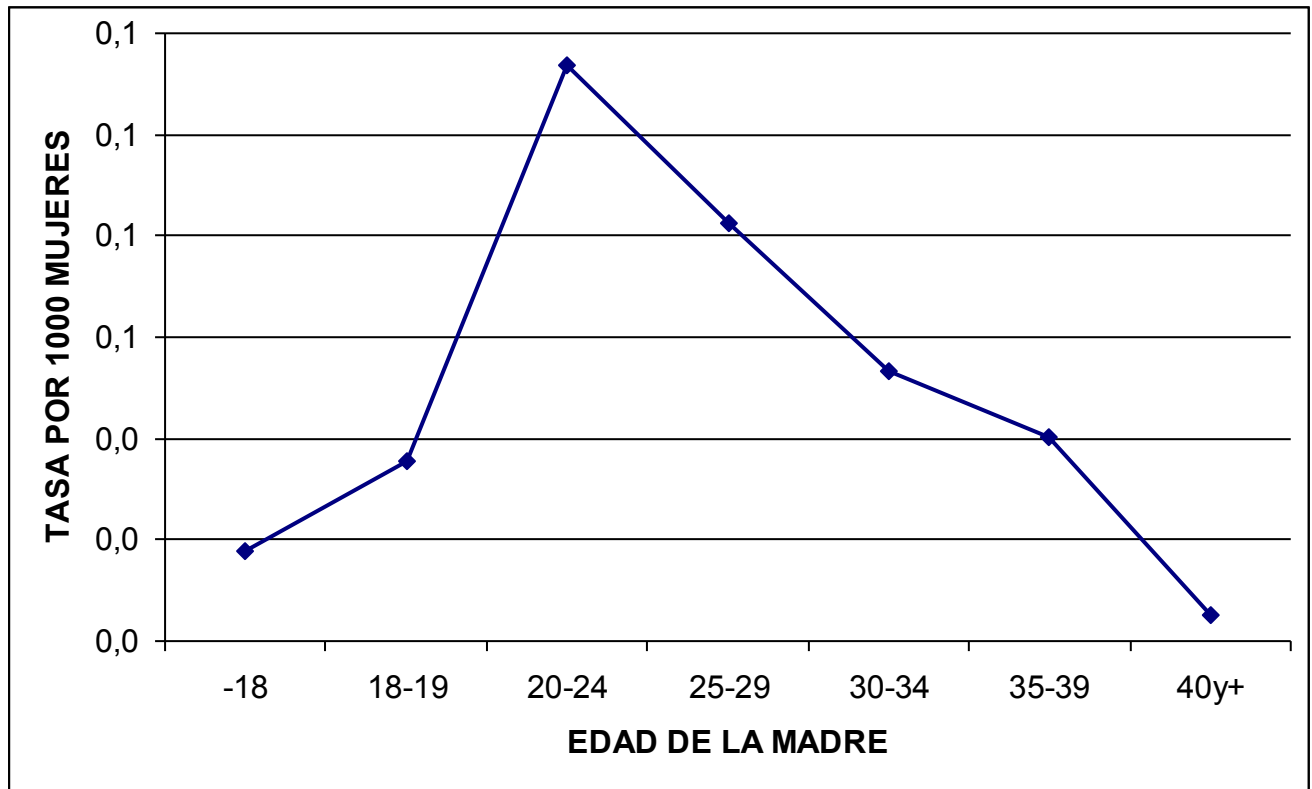
Fuente: Proyección de la población. Nivel Provincial.
 Oficina Nacional de Estadísticas

Gráfico 1.3: Natalidad y Fecundidad. 1991 - 2009.



Fuente: Cuadro 1.4

Gráfico 1.4: Fecundidad según edad de la madre. 2009.



Fuente: Cuadro 1.6

INDICADORES DE MORTALIDAD

Cuadro 2.1: Defunciones y Tasas de Mortalidad Según Sexo. 1991-2009

AÑOS	DEFUNCIONES			TASAS POR 1000 HABITANTES		
	TOTAL	MASC	FEM	TOTAL	MASC	FEM
1991	2514	1468	1046	5,10	5,90	4,28
1992	2671	1509	1162	5,40	6,04	4,74
1993	2910	1766	1144	5,86	7,01	4,68
1994	2748	1603	1145	5,49	6,36	4,61
1995	2675	1551	1124	5,32	6,13	4,50
1996	2618	1477	1141	5,18	5,81	4,53
1997	2750	1561	1189	5,31	5,95	4,65
1998	2721	1561	1160	5,35	6,06	4,61
1999	2788	1558	1230	5,46	6,03	4,87
2000	2625	1488	1137	5,12	5,75	4,48
2001	2756	1543	1213	5,36	5,95	4,76
2002	2577	1429	1148	5,00	5,48	4,50
2003	2763	1526	1237	5,36	5,85	4,85
2004	2855	1565	1290	5,52	5,98	5,05
2005	2888	1615	1273	5,63	6,27	4,99
2006	2803	1499	1304	5,45	5,80	5,10
2007	2938	1604	1334	5,73	6,23	5,23
2008	3178	1747	1431	6,19	6,79	5,60
2009	3052	1668	1384	5,94	6,47	5,41

Fuente: Departamento de Estadísticas. Dirección Provincial de Salud.

Cuadro 2.2: Defunciones y Tasas por Grupos de Edades. 1991-2009

AÑOS	< 7 DIAS	7-27 D	28D - 11M	< 1 AÑO	1-4	5-14	15-49	50-64	65 +	TOTAL
DEFUNCIONES										
1991	47	13	64	124	23	20	434	409	1504	2514
1992	40	16	39	95	41	30	476	425	1604	2671
1993	42	18	49	109	29	31	504	438	1799	2910
1993	36	13	40	89	30	43	466	449	1671	2748
1995	43	13	29	85	44	33	474	444	1595	2675
1996	29	17	27	73	33	31	399	445	1637	2618
1997	36	11	23	70	24	31	452	465	1708	2750
1998	22	6	24	52	28	24	422	464	1731	2721
1999	32	11	23	66	22	27	405	472	1796	2788
2000	31	16	24	71	19	24	384	458	1669	2625
2001	21	14	28	63	9	35	339	483	1827	2756
2002	19	15	26	60	16	16	354	489	1642	2577
2003	23	17	29	69	13	20	350	492	1819	2763
2004	20	16	26	62	20	18	356	488	1911	2855
2005	18	9	27	54	20	21	330	478	1985	2888
2006	12	11	8	31	18	13	297	518	1926	2803
2007	15	5	18	38	8	19	347	522	2004	2938
2008	21	10	10	41	16	15	360	575	2171	3178
2009	9	7	18	34	8	23	318	545	2124	3052
AÑOS	TASA POR 1000 NACIDOS VIVOS				TASA POR 1000 HABITANTES					
1991	4,83	1,34	6,57	12,73	0,05	0,04	0,88	0,83	3,05	5,10
1992	4,50	1,80	4,38	10,68	0,08	0,06	0,96	0,86	3,24	5,40
1993	4,50	1,93	5,24	11,67	0,06	0,06	1,01	0,88	3,62	5,86
1993	4,26	1,54	4,74	10,54	0,06	0,09	0,93	0,90	3,34	5,49
1995	5,09	1,54	3,43	10,06	0,09	0,07	0,94	0,88	3,17	5,32
1996	3,69	2,16	3,43	9,28	0,07	0,06	0,79	0,88	3,24	5,18
1997	4,40	1,35	2,81	8,56	0,05	0,06	0,87	0,90	3,30	5,31
1998	2,78	0,76	3,03	6,57	0,06	0,05	0,83	0,91	3,40	5,35
1999	3,82	1,31	2,74	7,87	0,04	0,05	0,79	0,92	3,52	5,46
2000	3,84	1,98	2,97	8,78	0,04	0,05	0,75	0,89	3,26	5,12
2001	2,65	1,77	3,54	7,96	0,02	0,07	0,66	0,94	3,55	5,36
2002	2,49	1,97	3,41	7,88	0,03	0,03	0,69	0,95	3,18	5,00
2003	2,88	2,13	3,63	8,64	0,03	0,04	0,68	0,95	3,53	5,36
2004	2,75	2,20	3,58	8,54	0,04	0,03	0,69	0,94	3,69	5,52
2005	2,66	1,33	3,99	7,98	0,04	0,04	0,64	0,93	3,87	5,63
2006	1,86	1,71	1,24	4,81	0,04	0,03	0,58	1,01	3,75	5,45
2007	2,38	0,79	2,85	6,02	0,02	0,04	0,68	1,02	3,91	5,73
2008	2,93	1,40	1,40	5,73	0,03	0,03	0,70	1,12	4,23	6,19
2009	1,23	0,95	2,45	4,63	0,02	0,04	0,62	1,06	4,14	5,94

Fuente: Departamento de Estadísticas. Dirección Provincial de Salud.

Cuadro 2.3: Mortalidad proporcional según grupos de edades. 1990, 1995, 2000, 2005, 2009

GRUPOS DE EDADES	1990		1995		2000		2005		2009	
	NO.	%	NO.	%	NO.	%	NO.	%	NO.	%
0-4	161	6,1	106	4,0	72	2,6	49	1,7	42	1,4
5-14	30	1,1	31	1,2	35	1,3	13	0,5	23	0,8
15-49	478	18,1	399	15,2	339	12,3	297	10,6	318	10,4
50-64	440	16,7	445	17,0	483	17,5	518	18,5	545	17,9
65 Y MAS	1531	58,0	1637	62,5	1827	66,3	1926	68,7	2124	69,6
TOTAL	2640	100,0	2618	100,0	2756	100,0	2803	100,0	3052	100,0

Fuente: Departamento de Estadísticas. Dirección Provincial de Salud.

Cuadro 2.4: Mortalidad Según Grupos de Edades y Municipios de Residencia. 2009

MUNICIPIOS	< 7	7-27 D	28D - 11M	< 1	1-4	5-14	15-49	50-64	65 +	TOTAL
	DÍAS			AÑO						
DEFUNCIONES										
El Salvador	0	1	0	1	1	0	30	60	181	273
Guantánamo	2	4	11	17	2	10	168	294	1094	1585
Yateras	0	0	0	0	0	2	12	16	66	96
Baracoa	5	1	1	7	3	1	42	69	391	513
Maisí	1	0	1	2	0	1	19	26	100	148
Imías	0	0	0	0	1	3	4	13	70	91
San Antonio del Sur	1	1	3	5	0	3	20	20	84	132
Manuel Tames	0	0	0	0	0	1	10	16	45	72
Caimanera	0	0	0	0	0	0	4	6	47	57
Niceto Pérez	0	0	2	2	1	2	9	25	46	85
PROVINCIA	9	7	18	34	8	23	318	545	2124	3052
TASA POR 1000 NACIDOS VIVOS										
El Salvador	0,0	1,6	0,0	1,6	0,0	0,0	0,7	1,3	3,9	5,9
Guantánamo	0,6	1,2	3,2	4,9	0,0	0,0	0,7	1,2	4,5	6,5
Yateras	0,0	0,0	0,0	0,0	0,0	0,1	0,6	0,8	3,2	4,6
Baracoa	4,8	1,0	1,0	6,7	0,0	0,0	0,5	0,8	4,8	6,2
Maisí	2,2	0,0	2,2	4,4	0,0	0,0	0,7	0,9	3,5	5,2
Imías	0,0	0,0	0,0	0,0	0,0	0,1	0,2	0,6	3,3	4,3
San Antonio del Sur	2,3	2,3	7,0	11,6	0,0	0,1	0,8	0,8	3,2	5,0
Manuel Tames	0,0	0,0	0,0	0,0	0,0	0,1	0,7	1,1	3,1	5,0
Caimanera	0,0	0,0	0,0	0,0	0,0	0,0	0,4	0,6	4,3	5,2
Niceto Pérez	0,0	0,0	7,4	7,4	0,1	0,1	0,5	1,4	2,5	4,6
PROVINCIA	1,2	1,0	2,5	4,6	0,0	0,0	0,6	1,1	4,1	5,9

Fuente: Departamento de Estadísticas. Dirección Provincial de Salud.

Cuadro 2.5: Principales Causas de Muerte* de todas las Edades. 1990, 1995, 2000, 2005 y 2009

CAUSAS	1990	1995	2000	2005	2009
	DEFUNCIONES				
Enfermedades del corazón	714	704	618	767	763
Tumores Malignos	882	559	613	730	773
Enfermedad cerebro vascular	277	269	303	342	388
Influenza y neumonía	59	109	206	154	143
Accidentes	126	105	112	159	178
Enfermedades de las arterias, arteriolas y vasos capilares	88	93	108	147	93
Enfermedades crónicas de las vías respiratorias inferiores	167	68	44	118	120
Diabetes mellitus	90	96	46	65	88
Lesiones auto infligidas intencionalmente	62	78	58	37	39
Cirrosis y otras enfermedades crónicas del hígado	63	53	49	40	56
CAUSAS	TASA POR 100 000 HABITANTES				
Enfermedades del corazón	144,9	139,2	120,2	149,2	148,6
Tumores Malignos	178,9	110,5	119,2	142,0	150,5
Enfermedad cerebro vascular	56,2	53,2	58,9	66,5	75,5
Influenza y neumonía	12,0	21,6	40,1	30,0	27,8
Accidentes	25,6	20,8	21,8	30,9	34,7
Enfermedades de las arterias, arteriolas y vasos capilares	17,9	18,4	21,0	28,6	18,1
Enfermedades crónicas de las vías respiratorias inferiores	33,9	13,4	8,6	22,9	23,4
Diabetes mellitus	18,3	19,0	8,9	12,6	17,1
Lesiones auto infligidas intencionalmente	12,6	15,4	11,3	7,2	7,6
Cirrosis y otras enfermedades crónicas del hígado	12,8	10,5	9,5	7,8	10,9

* Códigos según X Clasificación Internacional de Enfermedades.

Fuente: Departamento de Estadísticas. Dirección Provincial de Salud.

Cuadro 2.6: Principales Causas de Muerte* Según Sexo. 2009

CAUSAS	MASCULINO		FEMENINO		RAZON DE TAZAS M/F
	Def	Tasa**	Def	Tasa**	
Enfermedades del corazón	384	149,0	379	148,1	1,0
Tumores Malignos	435	168,8	338	132,0	1,3
Enfermedad cerebro vascular	205	79,6	183	71,5	1,1
Influenza y neumonía	73	28,3	70	27,3	1,0
Accidentes	113	43,9	65	25,4	1,7
Enfermedades de las arterias, arteriolas y vasos capilares	49	19,0	44	17,2	1,1
Enfermedades crónicas de las vías respiratorias inferiores	75	29,1	45	17,6	1,7
Diabetes mellitus	40	15,5	48	18,8	0,8
Lesiones auto infligidas intencionalmente	25	9,7	14	5,5	1,8
Cirrosis y otras enfermedades crónicas del hígado	37	14,4	19	7,4	1,9

* Códigos según X Clasificación Internacional de Enfermedades.

**Tasa por 100 000 habitantes

Fuente: Departamento de Estadísticas. Dirección Provincial de Salud.

Cuadro 2.7: Principales Causas de muerte* en el sexo femenino. 1990, 1995, 2000, 2005 y 2009

CAUSAS	1990	1995	2000	2005	2009
	DEFUNCIONES				
Enfermedades del corazón	288	294	271	366	384
Tumores Malignos	208	232	268	300	435
Enfermedad cerebro vascular	135	125	139	164	205
Influenza y neumonía	28	51	86	71	73
Accidentes	35	43	43	61	113
Enfermedades de las arterias, arteriolas y vasos capilares	30	44	43	65	49
Enfermedades crónicas de las vías respiratorias inferiores	23	28	15	48	75
Diabetes mellitus	52	60	31	41	40
Lesiones auto infligidas intencionalmente	25	33	14	9	25
Cirrosis y otras enfermedades crónicas del hígado	30	21	20	12	37
CAUSAS	TASA POR 100 000 HABITANTES				
Enfermedades del corazón	58,4	58,1	52,7	71,2	74,8
Tumores Malignos	42,2	45,9	52,1	58,3	84,7
Enfermedad cerebro vascular	27,4	24,7	27,0	31,9	39,9
Influenza y neumonía	5,7	10,1	16,7	13,8	14,2
Accidentes	7,1	8,5	8,4	11,9	22,0
Enfermedades de las arterias, arteriolas y vasos capilares	6,1	8,7	8,4	12,6	9,5
Enfermedades crónicas de las vías respiratorias inferiores	4,7	5,5	2,9	9,3	14,6
Diabetes mellitus	10,5	11,9	6,0	8,0	7,8
Lesiones auto infligidas intencionalmente	5,1	6,5	2,7	1,8	4,9
Cirrosis y otras enfermedades crónicas del hígado	6,1	4,2	3,9	2,3	7,2

* Códigos según X Clasificación Internacional de Enfermedades

Fuente: Departamento de Estadísticas. Dirección Provincial de Salud.

Cuadro 2.8: Principales Causas de Muerte* en el Sexo Masculino. 1990, 1995, 2000, 2005 y 2009

CAUSAS	1990	1995	2000	2005	2009
	DEFUNCIONES				
Enfermedades del corazón	424	410	347	401	379
Tumores Malignos	303	327	347	430	338
Enfermedad cerebro vascular	142	144	164	178	183
Influenza y neumonía	31	58	120	83	70
Accidentes	77	67	69	98	65
Enfermedades de las arterias, arteriolas y vasos capilares	51	49	65	82	44
Enfermedades crónicas de las vías respiratorias inferiores	37	40	29	70	45
Diabetes mellitus	38	36	15	24	48
Lesiones auto infligidas intencionalmente	37	45	44	28	14
Cirrosis y otras enfermedades crónicas del hígado	33	32	29	28	19
CAUSAS	TASA POR 100 000 HABITANTES				
Enfermedades del corazón	86,0	81,1	67,5	78,0	73,8
Tumores Malignos	61,5	64,7	67,5	83,6	65,8
Enfermedad cerebro vascular	28,8	28,5	31,9	34,6	35,6
Influenza y neumonía	6,3	11,5	23,3	16,1	13,6
Accidentes	15,6	13,2	13,4	19,1	12,7
Enfermedades de las arterias, arteriolas y vasos capilares	10,3	9,7	12,6	15,9	8,6
Enfermedades crónicas de las vías respiratorias inferiores	7,5	7,9	5,6	13,6	8,8
Diabetes mellitus	7,7	7,1	2,9	4,7	9,3
Lesiones auto infligidas intencionalmente	7,5	8,9	8,6	5,4	2,7
Cirrosis y otras enfermedades crónicas del hígado	6,7	6,3	5,6	5,4	3,7

* Códigos según X Clasificación Internacional de Enfermedades

Fuente: Departamento de Estadísticas. Dirección Provincial de Salud.

Cuadro 2.9: Defunciones por Causas Seleccionadas y Municipios. 2009

MUNICIPIOS	CAUSA BASICA									
	1	2	3	4	5	6	7	8	9	10
El Salvador	67	73	37	11	14	9	14	8	6	7
Guantánamo	363	413	211	89	81	49	66	46	15	30
Yateras	21	25	18	6	7	2	5	2	3	3
Baracoa	163	107	47	18	34	17	16	11	6	8
Maisí	48	27	15	4	17	3	5	7	2	4
Imías	22	23	21	5	4	1	4	3	0	0
San Antonio del Sur	31	43	12	3	10	2	5	2	3	1
Manuel Tames	17	21	9	3	4	3	0	4	3	0
Caimanera	15	13	5	3	4	4	3	1	1	1
Niceto Pérez	16	28	13	1	3	3	2	4	0	2
PROVINCIA**	763	773	388	143	178	93	120	88	39	56

Fuente: Departamento de Estadísticas. Dirección Provincial de Salud.

- 1 Enfermedades del corazón
- 2 Tumores Malignos
- 3 Enfermedad cerebro vascular
- 4 Influenza y neumonía
- 5 Accidentes
- 6 Enfermedades de las arterias, arteriolas y vasos capilares
- 7 Enfermedades crónicas de las vías respiratorias inferiores
- 8 Diabetes mellitas
- 9 Lesiones auto infligidas intencionalmente
- 10 Cirrosis y otras enfermedades crónicas del hígado

Cuadro 2.10: Fallecidos por seis grandes grupos de causas según edades. 2009

CAUSAS	GRUPOS DE EDAD					TOTAL	
	0-4	5-14	15-39	40-64	65 +	Bruta	Ajustada
Enfermedades Trasmisibles	0,1	0,2	2,3	4,7	28,8	36,8	1,9
Tumores	0,3	1,2	4,3	50,6	130,4	189,1	10,0
Enferm. Sistema Circulatorio	0,1	0,2	3,7	47,3	220,2	272,4	14,4
Ciertas afecciones del período perinatal	0,1	0,0	0,0	0,0	0,0	0,6	0,0
Causas externas	0,1	0,8	11,7	12,1	26,5	51,8	2,7
Otras causas	0,0	1,9	5,6	16,9	56,7	81,6	4,3
TOTAL	0,6	4,3	27,6	131,6	462,6	632,2	33,4

Fuente: Departamento de Estadísticas. Dirección Provincial de Salud.

Cuadro 2.11: Indicadores Seleccionados de Mortalidad del menor de 5 años. 1991-2009

AÑOS	DEFUNCIONES < 1 AÑO		DEFUNCIONES < 5 AÑOS	
	NUMERO	TASA*	NUMERO	TASA*
1991	124	12,7	147	15,1
1992	95	10,7	136	15,3
1993	109	11,7	138	14,8
1994	89	10,5	119	14,1
1995	85	10,1	129	15,3
1996	73	9,3	106	13,5
1997	70	8,6	94	11,5
1998	52	6,6	80	10,1
1999	66	7,9	88	10,5
2000	71	8,8	90	11,1
2001	63	8,0	72	9,1
2002	60	7,9	76	10,0
2003	69	8,6	82	10,3
2004	62	8,5	82	11,3
2005	54	8,0	74	10,9
2006	31	4,8	49	7,6
2007	38	6,0	46	7,3
2008	41	5,7	57	8,0
2009	34	4,6	42	5,7

* Tasa por 1000 Nacidos Vivos.

Fuente: Departamento de Estadísticas. Dirección Provincial de Salud.

Cuadro 2.12: Mortalidad del menor de 5 años por Municipios. 1990, 1995, 2000, 2005 y 2009

MUNICIPIOS	1990	1995	2000	2005	2009
	DEFUNCIONES < 5 AÑOS				
El Salvador	18	10	10	8	2
Guantánamo	62	51	39	32	19
Yateras	9	13	7	6	0
Baracoa	30	18	15	8	10
Maisí	16	17	7	3	2
Imías	8	4	0	4	1
San Antonio del Sur	10	8	8	3	5
Manuel Tames	3	4	3	4	0
Caimanera	2	2	3	1	0
Niceto Pérez	3	2	1	5	3
PROVINCIA	161	129	93	74	42
MUNICIPIOS	TASA POR 1000 NACIDOS VIVOS				
	1990	1995	2000	2005	2009
El Salvador	1,8	1,3	1,3	1,2	0,3
Guantánamo	6,4	6,5	4,9	5,0	2,6
Yateras	0,9	1,7	0,9	0,9	0,0
Baracoa	3,1	2,3	1,9	1,2	1,4
Maisí	1,6	2,2	0,9	0,5	0,3
Imías	0,8	0,5	0,0	0,6	0,1
San Antonio del Sur	1,0	1,0	1,0	0,5	0,7
Manuel Tames	0,3	0,5	0,4	0,6	0,0
Caimanera	0,2	0,3	0,4	0,2	0,0
Niceto Pérez	0,3	0,3	0,1	0,8	0,4
PROVINCIA	16,5	16,4	11,7	11,5	5,7

Fuente: Departamento de Estadísticas. Dirección Provincial de Salud.

Cuadro 2.13: Mortalidad Perinatal. 1991-2009

AÑOS	PERINATAL		NEONATAL PRECOZ		FETAL TARDIA
	NUMERO	TASA*	NUMERO	TASA**	NUMERO
1991	173	17,8	47	4,83	126
1992	167	18,8	40	4,50	127
1993	167	17,9	42	4,50	125
1994	182	21,6	36	4,26	146
1995	162	19,2	43	5,09	119
1996	127	16,1	29	3,69	98
1997	164	20,1	36	4,40	128
1998	136	17,2	22	2,78	114
1999	141	16,8	32	3,82	109
2000	133	16,5	31	3,84	102
2001	110	13,9	21	2,65	89
2002	100	13,1	19	2,49	81
2003	115	14,4	23	2,88	92
2004	97	13,4	20	2,75	77
2005	93	13,7	18	2,66	75
2006	72	11,2	12	1,86	60
2007	73	11,6	15	2,38	58
2008	81	11,3	21	2,93	60
2009	51	7,0	9	1,23	42

* Tasa por 1000 Nacidos Vivos y Defunciones Fetales de 1000 gramos y más.

** Tasa por 1000 Nacidos Vivos.

Fuente: Departamento de Estadísticas. Dirección Provincial de Salud.

Cuadro 2.14: Mortalidad Perinatal Según Municipios. 1990, 1995, 2000, 2005 y 2009

MUNICIPIOS	1990		1995		2000		2005		2009	
	DEF.	TASA**	DEF.	TASA**	DEF.	TASA**	DEF.	TASA**	DEF.	TASA**
El Salvador	26	24,5	10	12,0	9	11,3	8	12,1	3	4,7
Guantánamo	80	17,7	73	19,6	56	15,4	43	14,5	21	6,1
Yateras	8	14,4	13	32,3	4	11,0	4	15,0	5	15,5
Baracoa	26	15,8	25	17,7	20	14,7	15	13,9	11	10,6
Maisí	12	17,7	14	29,0	10	22,3	5	11,4	3	6,6
Imías	12	24,0	7	16,7	8	22,9	6	18,7	2	5,2
San Antonio del Sur	6	9,3	6	12,4	8	17,9	6	15,1	4	9,3
Manuel Tames	4	11,3	10	41,5	5	21,6	3	15,4	2	10,3
Caimanera	3	13,5	1	6,5	4	21,1	1	6,9	0	0,0
Niceto Pérez	4	11,2	3	10,4	9	34,4	2	7,3	0	0,0
PROVINCIA	181	17,2	162	19,2	133	16,5	93	13,8	51	7,0

* Tasa por 1000 Nacidos Vivos y Defunciones Fetales de 1000 gramos y más.

Fuente: Departamento de Estadísticas. Dirección Provincial de Salud.

Cuadro 2.15: Mortalidad Infantil según Municipios. 1990, 1995, 2000, 2005 y 2009

MUNICIPIOS	1990	1995	2000	2005	2009
	DEFUNCIONES				
El Salvador	13	8	8	4	1
Guantánamo	44	36	36	24	17
Yateras	7	7	4	5	0
Baracoa	24	13	10	7	7
Maisí	8	10	4	2	2
Imías	7	3	0	3	0
San Antonio del Sur	5	3	6	1	5
Manuel Tames	3	3	2	3	0
Caimanera	1	1	3	0	0
Niceto Pérez	3	1	1	5	2
PROVINCIA	115	85	74	54	34
MUNICIPIOS	TASA POR 1000 NACIDOS VIVOS				
El Salvador	12,2	9,6	10,0	6,0	1,6
Guantánamo	9,7	9,6	9,9	8,1	4,9
Yateras	12,6	17,4	11,0	18,8	0,0
Baracoa	14,6	9,2	7,3	6,5	6,7
Maisí	11,8	20,7	8,9	4,6	4,4
Imías	14,0	7,1	0,0	9,3	0,0
San Antonio del Sur	7,7	6,2	13,5	2,5	11,6
Manuel Tames	8,5	12,4	8,6	15,4	0,0
Caimanera	4,5	6,5	15,8	0,0	0,0
Niceto Pérez	8,4	3,5	3,8	18,3	7,4
PROVINCIA	10,9	10,1	9,2	8,0	4,6

Fuente: Departamento de Estadísticas. Dirección Provincial de Salud.

Cuadro 2.16: Principales Causas de Muerte* en menores de 1 año. 1990, 1995, 2000, 2005 y 2009

CAUSAS	1990	1995	2000	2005	2009
	DEFUNCIONES				
Afecciones originadas en el período perinatal	46	32	34	15	13
Anomalías congénita	26	22	22	16	7
Influenza [gripe] y neumonía	8	2	1	4	4
Enfermedades cerebrovasculares	0	0	0	0	-
Enfermedades infecciosas intestinales	6	4	4	2	-
CAUSAS	TASA POR 1000 NACIDOS VIVOS				
Afecciones originadas en el período perinatal	4,7	4,1	4,3	2,3	1,8
Anomalías congénita	2,7	2,8	2,8	2,5	1,0
Influenza [gripe] y neumonía	0,8	0,3	0,1	0,6	0,5
Enfermedades cerebrovasculares	0,0	0,0	0,0	0,0	0,0
Enfermedades infecciosas intestinales	0,6	0,5	0,5	0,3	0,0

* Códigos según X Clasificación Internacional de Enfermedades.

Fuente: Departamento de Estadísticas. Dirección Provincial de Salud.

Cuadro 2.17: Principales Causas de Muerte* de 1 a 4 años de edad. 1990, 1995, 2000, 2005 y 2009

CAUSAS	1990	1995	2000	2005	2009
	DEFUNCIONES				
Tumores malignos	4	4	2	2	2
Anomalías congénita	6	2	4	1	3
Influenza [gripe] y neumonía	3	2	3	5	0
Accidentes	15	4	6	3	2
Septicemia	3	13	3	0	0
CAUSAS	TASA POR 1000 NACIDOS VIVOS				
Tumores malignos	0,4	0,5	0,3	0,3	0,3
Anomalías congénita	0,6	0,3	0,5	0,2	0,4
Influenza [gripe] y neumonía	0,3	0,3	0,4	0,8	0,0
Accidentes	1,5	0,5	0,8	0,5	0,3
Septicemia	0,3	1,7	0,4	0,0	0,0

* Códigos según X Clasificación Internacional de Enfermedades.

Fuente: Departamento de Estadísticas. Dirección Provincial de Salud.

Cuadro 2.18: Principales Causas de Muerte* de 5 a 14 años de edad. 1990, 1995, 2000, 2005 y 2009

CAUSAS	1990	1995	2000	2005	2009
	DEFUNCIONES				
Tumores malignos	0	2	6	7	6
Anomalías congénita	2	3	4	2	6
Influenza [gripe] y neumonía	0	2	0	0	0
Accidentes	15	14	8	7	6
Septicemia	0	0	0	0	2
CAUSAS	TASA POR 100 000 HABITANTES				
Tumores malignos	0,0	0,4	1,2	1,4	1,2
Anomalías congénita	0,4	0,6	0,8	0,4	1,2
Influenza [gripe] y neumonía	0,0	0,4	0,0	0,0	0,0
Accidentes	3,0	2,8	1,6	1,4	1,2
Septicemia	0,0	0,0	0,0	0,0	0,4

* Códigos según X Clasificación Internacional de Enfermedades.

Fuente: Departamento de Estadísticas. Dirección Provincial de Salud.

Cuadro 2.19: Principales Causas de Muerte* de 15 a 49 años de edad. 1990, 1995, 2000, 2005 y 2009

CAUSAS	1990	1995	2000	2005	2009
	DEFUNCIONES				
Tumores malignos	80	78	105	88	70
Enfermedades del corazón	46	49	54	51	47
Enfermedades cerebrovasculares	27	25	21	15	17
Accidentes	39	34	22	39	46
Suicidios	27	38	22	31	22
CAUSAS	TASA POR 100 000 HABITANTES				
Tumores malignos	16,2	15,4	20,4	17,1	13,6
Enfermedades del corazón	9,3	9,7	10,5	9,9	9,2
Enfermedades cerebrovasculares	5,5	4,9	4,1	2,9	3,3
Accidentes	7,9	6,7	4,3	7,6	9,0
Suicidios	5,5	7,5	4,3	6,0	4,3

* Códigos según X Clasificación Internacional de Enfermedades.

Fuente: Departamento de Estadísticas. Dirección Provincial de Salud.

Cuadro 2.20: Principales Causas de Muerte* de 50 a 64 años de edad. 1990, 1995, 2000, 2005 y 2009

CAUSAS	1990	1995	2000	2005	2009
	DEFUNCIONES				
Tumores malignos	132	136	156	166	200
Enfermedades del corazón	123	125	116	140	127
Enfermedades cerebrovasculares	53	42	50	47	58
Diabetes mellitus	6	4	11	18	22
Accidentes	19	23	16	17	21
CAUSAS	TASA POR 100 000 HABITANTES				
Tumores malignos	26,8	26,9	30,3	32,3	38,9
Enfermedades del corazón	25,0	24,7	22,6	27,2	24,7
Enfermedades cerebrovasculares	10,8	8,3	9,7	9,1	11,3
Diabetes mellitus	1,2	0,8	2,1	3,5	4,3
Accidentes	3,9	4,5	3,1	3,3	4,1

* Códigos según X Clasificación Internacional de Enfermedades.

Fuente: Departamento de Estadísticas. Dirección Provincial de Salud.

Cuadro 2.21: Principales Causas de Muerte* de 65 y más años de edad. 1990, 1995, 2000, 2005 y 2009

CAUSAS	1990	1995	2000	2005	2009
	DEFUNCIONES				
Tumores malignos	296	341	363	470	495
Enfermedades del corazón	534	518	447	574	588
Enfermedades cerebrovasculares	197	201	232	280	311
Accidentes	41	83	183	138	104
Diabetes mellitus	50	52	80	93	58
CAUSAS	TASA POR 100 000 HABITANTES				
Tumores malignos	60,1	67,4	70,6	91,4	96,4
Enfermedades del corazón	108,3	102,4	86,9	111,6	114,5
Enfermedades cerebrovasculares	40,0	39,7	45,1	54,5	60,6
Accidentes	8,3	16,4	35,6	26,8	20,2
Diabetes mellitus	10,1	10,3	15,6	18,1	11,3

* Códigos según X Clasificación Internacional de Enfermedades.

Fuente: Departamento de Estadísticas. Dirección Provincial de Salud.

Cuadro 2.22: Mortalidad por Enfermedades del Corazón*. 1990, 1995, 2000, 2005 y 2009

CAUSAS	1990	1995	2000	2005	2009
	DEFUNCIONES				
Enfermedades reumáticas crónicas del corazón	9	5	4	4	6
Enfermedades hipertensivas	38	52	56	89	123
Infarto agudo del Miocardio	374	367	220	271	220
Otras enferm. Isquémicas del corazón	237	184	228	589	272
Otras formas de enfermedad del corazón	54	95	110	76	139
CAUSAS	TASA POR 100 000 HABITANTES				
Enfermedades reumáticas crónicas del corazón	1,8	1,0	0,8	0,8	1,2
Enfermedades hipertensivas	7,7	10,3	10,9	17,3	23,9
Infarto agudo del Miocardio	75,9	72,6	42,8	52,7	42,8
Otras enferm. Isquémicas del corazón	48,1	36,4	44,3	114,6	53,0
Otras formas de enfermedad del corazón	11,0	18,8	21,4	14,8	27,1

* Códigos según X Clasificación Internacional de Enfermedades.

Fuente: Departamento de Estadísticas. Dirección Provincial de Salud.

Cuadro 2.23: Mortalidad por algunos Tumores Malignos*. 1990, 1995, 2000, 2005 y 2009

CAUSAS	1990	1995	2000	2005	2009
	DEFUNCIONES				
Tráquea, brónquios y pulmón	124	115	126	156	153
Intestino, excepto el recto	21	30	53	60	54
Próstata***	87	84	84	101	87
Mama	19	0	39	38	39
Tejido linfático y org. Hematopoyéticos	22	30	28	55	67
Laringe	15	16	14	21	21
Estómago	34	35	40	38	42
Otras partes del útero y las no especificadas	27	36	14	31	9
Labio, cavidad bucal y de Faringe	27	14	22	20	32
Leucemia	18	17	17	22	19
Esófago	16	19	22	26	33
Recto, porción rectosigmoidea y ano	9	6	7	8	7
Cuello del útero**	19	19	23	31	33
Piel	0	1	1	2	6
Huesos y cartílagos articulares	5	2	3	6	7
CAUSAS	TASA POR 100 000 HABITANTES				
Tráquea, brónquios y pulmón	25,2	22,7	24,5	30,3	29,8
Intestino, excepto el recto	4,3	5,9	10,3	11,7	10,5
Próstata***	17,7	16,6	16,3	19,6	16,9
Mama	3,9	0,0	7,6	7,4	7,6
Tejido linfático y org. Hematopoyéticos	4,5	5,9	5,4	10,7	13,0
Laringe	3,0	3,2	2,7	4,1	4,1
Estómago	6,9	6,9	7,8	7,4	8,2
Otras partes del útero y las no especificadas	5,5	7,1	2,7	6,0	1,8
Labio, cavidad bucal y de Faringe	5,5	2,8	4,3	3,9	6,2
Leucemia	3,7	3,4	3,3	4,3	3,7
Esófago	3,2	3,8	4,3	5,1	6,4
Recto, porción rectosigmoidea y ano	1,8	1,2	1,4	1,6	1,4
Cuello del útero**	3,9	3,8	4,5	6,0	6,4
Piel	0,0	0,2	0,2	0,4	1,2
Huesos y cartílagos articulares	1,0	0,4	0,6	1,2	1,4

* Códigos según X Clasificación Internacional de Enfermedades.

** Población Femenina.

*** Población Masculina.

Fuente: Departamento de Estadísticas. Dirección Provincial de Salud.

Cuadro 2.24: Mortalidad por algunos Tumores Malignos* según sexo. 2009

CAUSAS	MASCULINO		FEMENINO		RAZON DE TASAS
	No.	Tasa**	No.	Tasa**	
Labio, cavidad bucal y de Faringe	22	8,5	10	3,9	2,2
Esófago	22	8,5	11	4,3	2,0
Estómago	28	10,9	14	5,5	2,0
Intestino, excepto el recto	22	8,5	31	12,1	0,7
Recto, porción rectosigmoidea y ano	5	1,9	2	0,8	2,5
Laringe	17	6,6	4	1,6	4,2
Tráquea, brónquios y pulmón	100	38,8	53	20,7	1,9
Huesos y cartílagos articulares	4	1,6	3	1,2	1,3
Piel	4	1,6	2	0,8	2,0
Mama	0	0,0	39	15,2	0,0
Cuello del útero	0	0,0	33	12,9	0,0
Otras partes del útero y no especificadas	0	0,0	9	3,5	0,0
Próstata	87	33,8	0	0,0	0,0
Leucemia	27	10,5	22	8,6	1,2
Otros T. del tejido linfático y org. Hematopoy.	38	14,7	29	11,3	1,3

* Códigos según X Clasificación Internacional de Enfermedades.

** Tasa por 100 000 Habitantes del Sexo.

Fuente: Departamento de Estadísticas. Dirección Provincial de Salud.

Cuadro 2.25: Mortalidad por Accidentes* Según Causas Seleccionadas. 1990, 1995, 2000, 2005 y 2009

CAUSAS	1990	1995	2000	2005	2009
	DEFUNCIONES				
Accidentes de transporte	126	122	34	35	42
Envenenamiento accidental	2	2	2	0	7
Caídas accidentales	39	59	59	59	50
Exposición al humo, fuego y llamas	17	5	1	2	0
Ahogamiento y sumersión accidental	17	18	9	18	12
Resto de accidentes	16	17	24	11	67
CAUSAS	TASA POR 100 000 HABITANTES				
Accidentes de transporte	25,6	24,1	6,6	6,8	8,2
Envenenamiento accidental	0,4	0,4	0,4	0,0	1,4
Caídas accidentales	7,9	11,7	11,5	11,5	9,7
Exposición al humo, fuego y llamas	3,4	1,0	0,2	0,4	0,0
Ahogamiento y sumersión accidental	3,4	3,6	1,8	3,5	2,3
Resto de accidentes	3,2	3,4	4,7	2,1	13,0

* Códigos según X Clasificación Internacional de Enfermedades.

Fuente: Departamento de Estadísticas. Dirección Provincial de Salud.

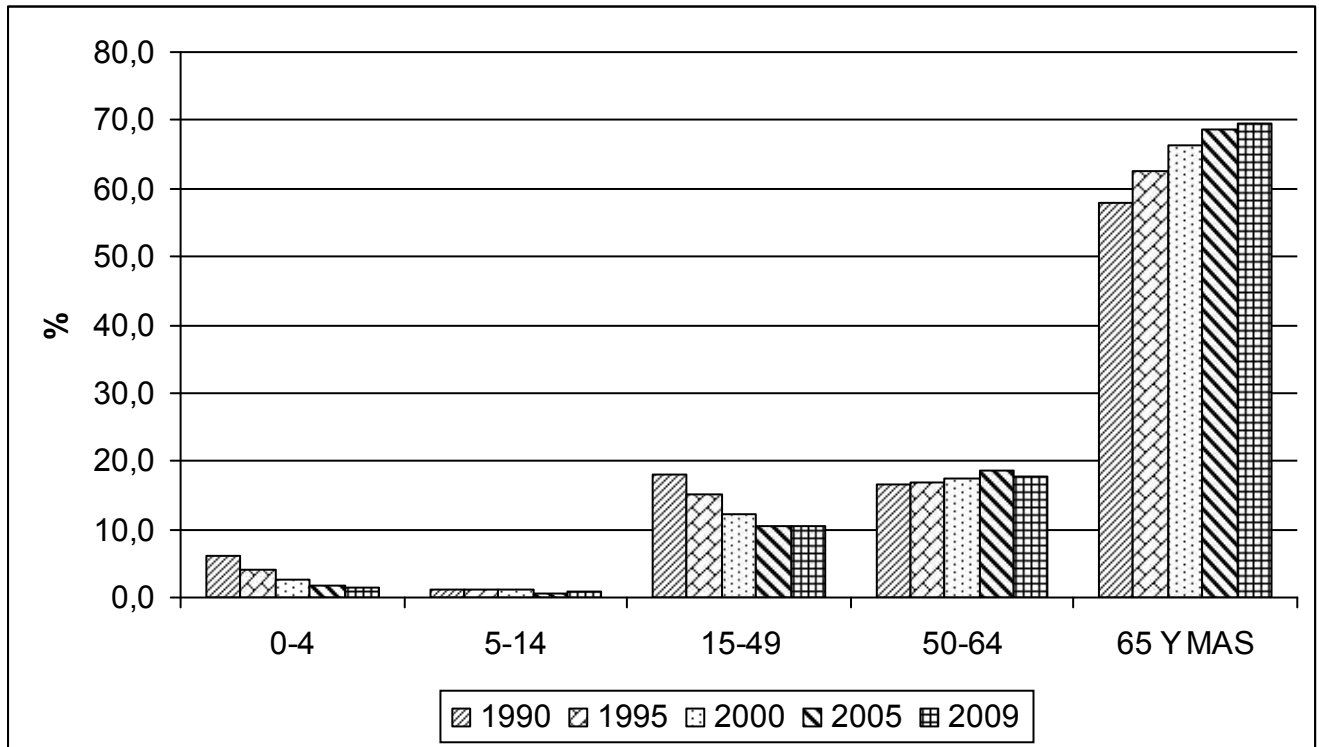
Cuadro 2.26: Mortalidad Materna Según Clasificación. 1991-2009

AÑOS	CAUSA				TOTAL	
	DIRECTA	TASA*	INDIRECTA	TASA*	No.	TASA*
1991	5	51,4	2	20,5	7	71,9
1992	5	56,2	1	11,2	6	67,5
1993	5	53,5	2	21,4	7	74,9
1994	5	59,2	1	11,8	6	71,1
1995	2	23,7	2	23,7	4	47,3
1996	2	25,4	1	12,7	3	38,1
1997	1	12,2	4	48,9	5	61,2
1998	1	12,6	2	25,3	3	37,9
1999	3	35,8	1	11,9	4	47,7
2000	3	37,1	2	24,7	5	61,9
2001	1	12,6	2	25,3	3	37,9
2002	1	13,1	1	13,1	2	26,3
2003	1	12,5	1	12,5	2	25,1
2004	1	13,8	1	13,8	2	27,5
2005	3	44,4	1	14,8	4	59,1
2006	1	15,5	1	15,5	2	31,0
2007	4	63,4	1	15,9	5	79,3
2008	2	27,9	0	0,0	2	27,9
2009	2	27,3	1	13,6	3	40,9

*Tasa por 100 000 Nacidos Vivos.

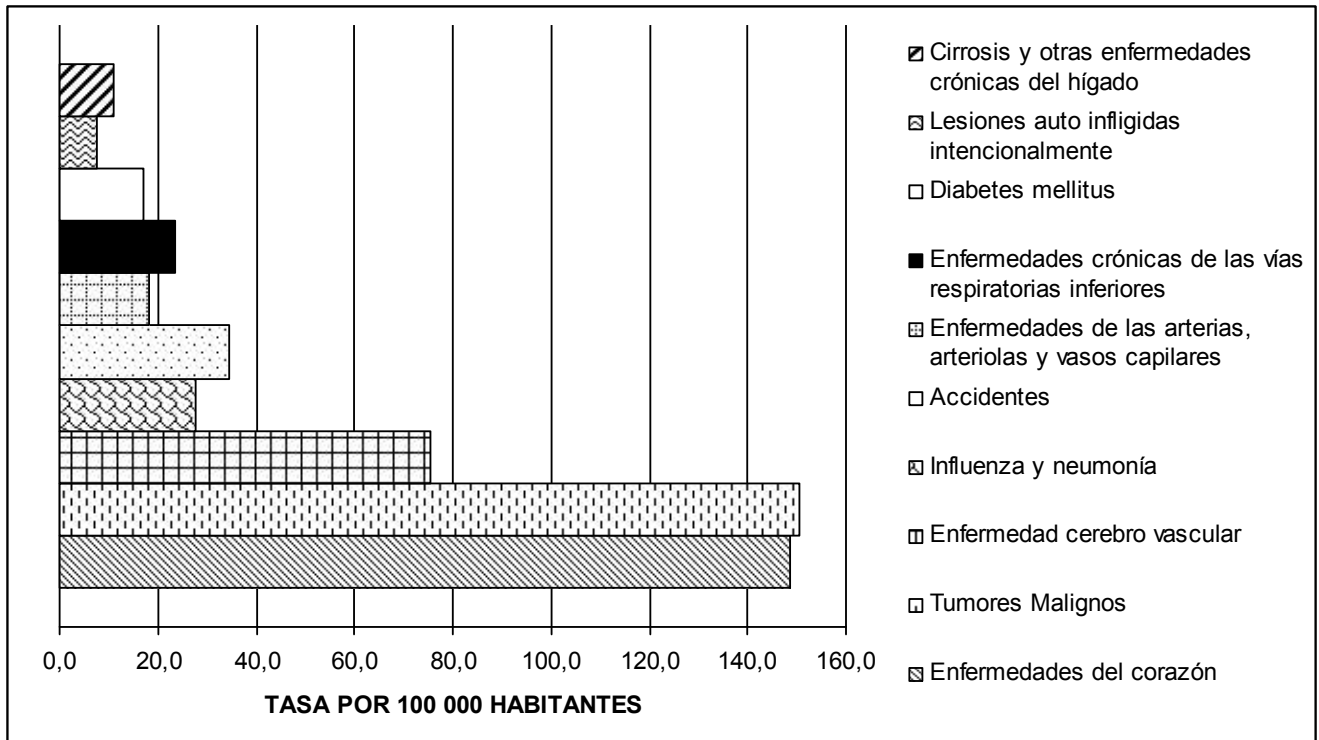
Fuente: Departamento de Estadísticas. Dirección Provincial de Salud.

Gráfico 2.1: Mortalidad Proporcional Según Grupos de Edades. 1990, 1995, 2000, 2005 y 2009



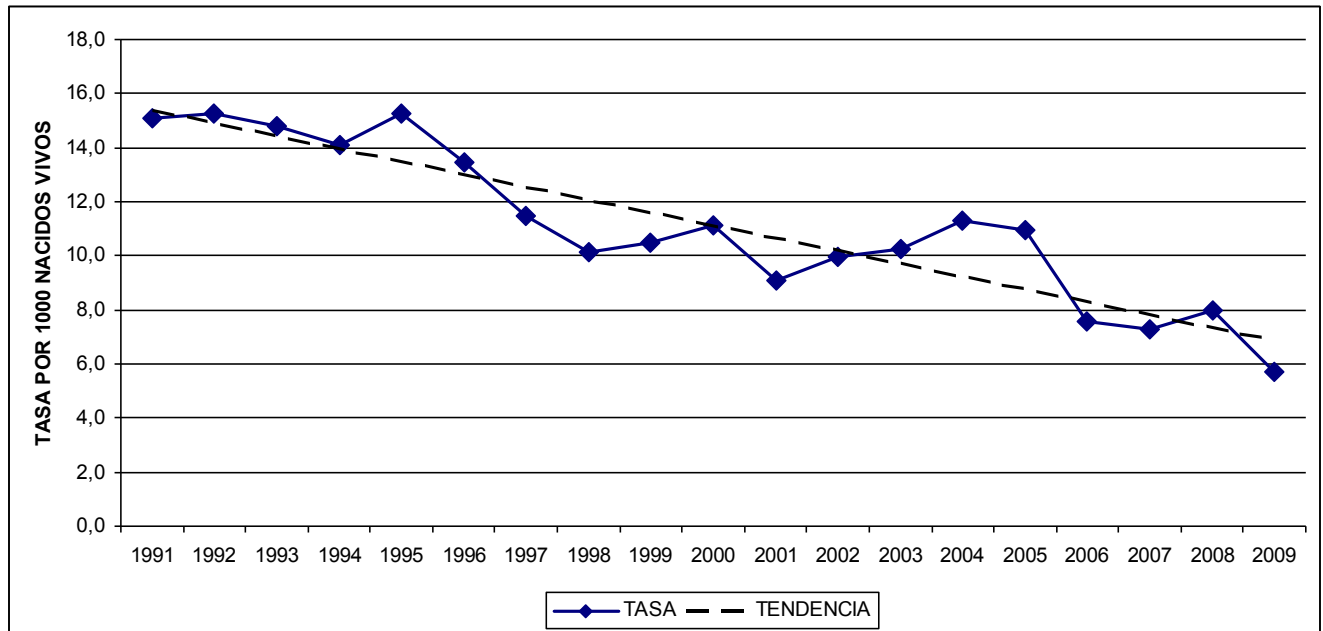
Fuente: Cuadro 2.3.

Gráfico 2.2: Principales Causas de Muerte. 2009



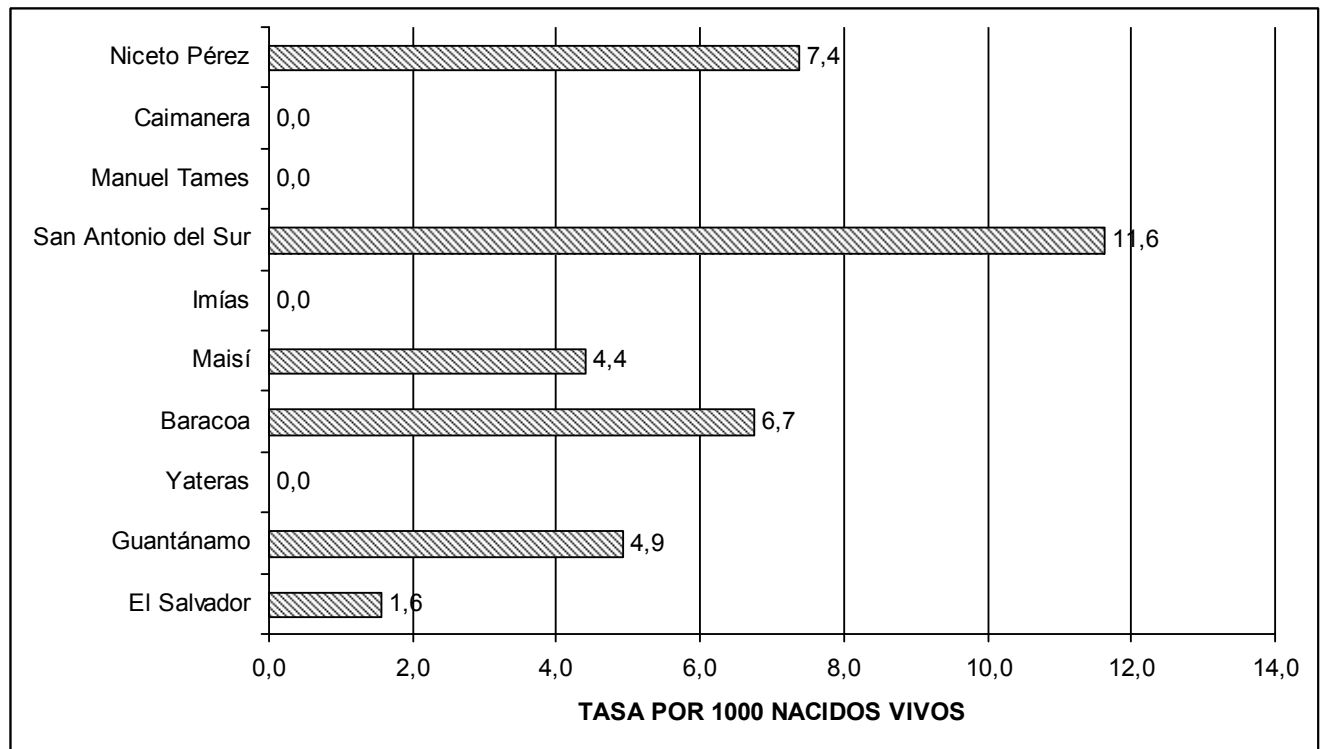
Fuente: Cuadro 2.5.

Gráfico 2.3: Mortalidad Perinatal. 1991-2009



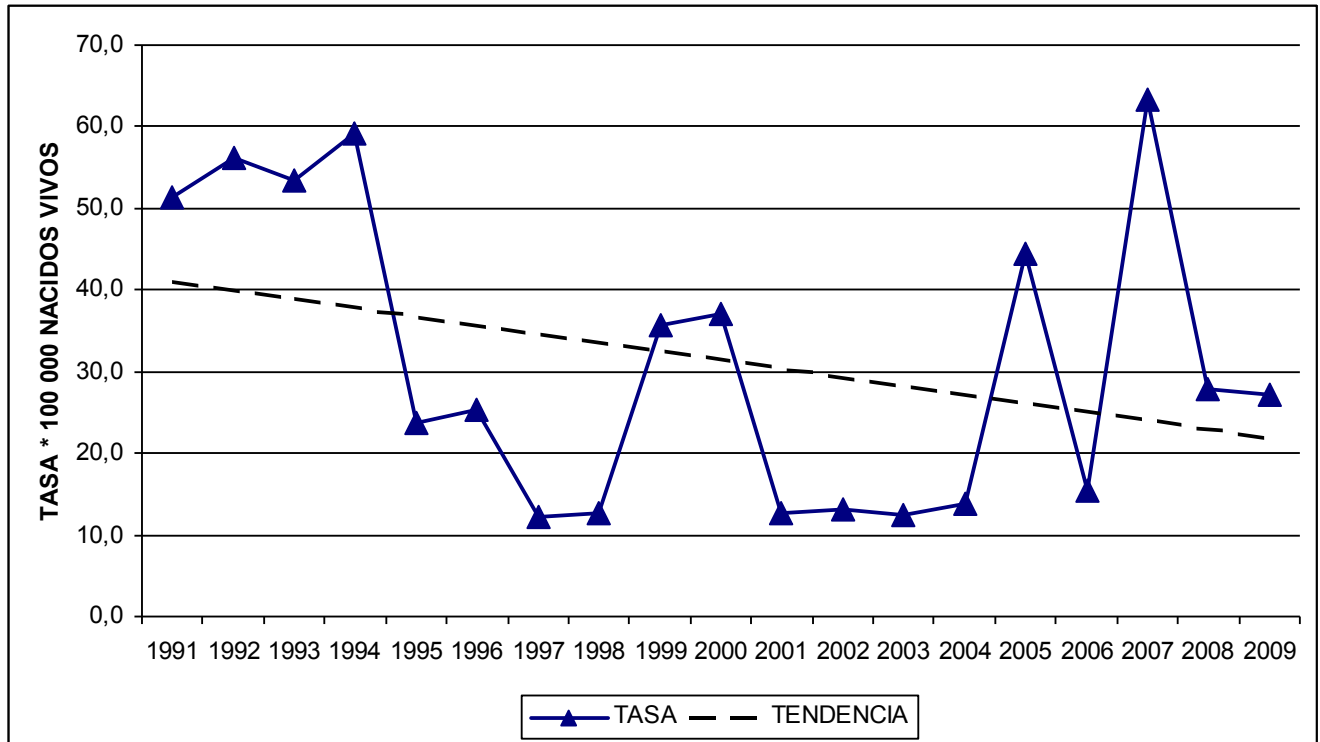
Fuente: Cuadro 2.13.

Gráfico 2.4: Mortalidad Infantil Según Municipios. 2009



Fuente: Cuadro 2.15.

Gráfico 2.5: Mortalidad Materna Directa. 1991-2009



Fuente: Cuadro 2.26.

INDICADORES DE MORBILIDAD

Cuadro 3.1: Incidencia de algunas Enfermedades de Declaración Obligatoria. 1990, 1995, 2000, 2005 y 2009

ENFERMEDAD	1990		1995		2000		2005		2009	
	CASOS	TASA	CASOS	TASA	CASOS	TASA	CASOS	TASA	CASOS	TASA
Fiebre Tifoidea	14	2,8	4	0,8	1	0,2	1	0,2	0	0,0
Tuberculosis (Total)	18	3,7	63	12,5	25	4,9	24	4,7	25	4,9
Lepra	32	6,5	17	3,4	33	6,4	23	4,5	22	4,3
Tétano	1	0,2	0	0,0	0	0,0	0	0,0	0	0,0
Tétanos neonatal	0	0,0	0	0,0	0	0,0	0	0,0	0	0,0
Sarampión	0	0,0	0	0,0	0	0,0	0	0,0	0	0,0
Paludismo	28	5,7	0	0,0	0	0,0	2	0,4	1	0,2
Meningitis meningocócica	5	1,0	2	0,4	0	0,0	0	0,0	0	0,0
Blenorragia	932	189,1	1658	327,8	1083	210,6	368	71,6	255	49,6
Sífilis	647	131,3	474	93,7	452	87,9	137	26,6	110	21,4
Rubéola	0	0,0	1	0,2	0	0,0	0	0,0	0	0,0
Parotiditis	1	0,2	0	0,0	0	0,0	89	17,3	0	0,0
Leptospirosis	21	4,3	11	2,2	3	0,6	61	11,9	9	1,8
Condiloma	9	1,8	59	11,7	175	34,0	200	38,9	133	25,9

Tasa por 100 000 Habitantes

Fuente: Departamento de Estadísticas. Dirección Provincial de Salud.

Cuadro 3.2: Incidencia de algunas Enfermedades de Declaración Obligatoria Según Grupos de Edades. 2009

ENFERMEDAD	<1 AÑO	1-14 AÑOS	15 Y MAS	TOTAL**
Fiebre Tifoidea	0	0	0	0
Meningitis meningocóccica	0	0	0	0
Meningococcemia	0	0	0	0
Sarampión	0	0	0	0
Rubéola	0	0	0	0
Varicela	37	1404	2023	3464
Hepatitis viral (Total)	0	13	22	35
Parotiditis	0	0	0	0
Mononucleosis infecciosa	0	20	0	20
Tos ferina	0	0	0	0
Tétanos	0	0	0	0
Tuberculosis	0	0	25	25
CASOS NOTIFICADOS POR 100 000 HABITANTES DE LAS EDADES				
Fiebre Tifoidea	0,0	0,0	0,0	0,0
Meningitis meningocóccica	0,0	0,0	0,0	0,0
Meningococcemia	0,0	0,0	0,0	0,0
Sarampión	0,0	0,0	0,0	0,0
Rubéola	0,0	0,0	0,0	0,0
Varicela	587,8	1350,3	501,6	674,4
Hepatitis viral (Total)	0,0	12,5	5,5	6,8
Parotiditis	0,0	0,0	0,0	0,0
Mononucleosis infecciosa	0,0	19,2	0,0	3,9
Tos ferina	0,0	0,0	0,0	0,0
Tétanos	0,0	0,0	0,0	0,0
Tuberculosis	0,0	0,0	6,2	4,9

** Incluye los de Edad Ignorada

Fuente: Departamento de Estadísticas. Dirección Provincial de Salud.

Cuadro 3.3: Incidencia y Mortalidad por Enfermedad Meningocócica. 1991-2009

AÑOS	INCIDENCIA		MORTALIDAD	
	CASOS	TASA	DEFUNCIONES	TASA
1991	3	0,6	2	0,4
1992	3	0,6	2	0,4
1993	3	0,6	1	0,2
1994	2	0,4	0	0,0
1995	3	0,6	3	0,6
1996	2	0,4	0	0,0
1997	0	0,0	0	0,0
1998	0	0,0	0	0,0
1999	0	0,0	0	0,0
2000	0	0,0	0	0,0
2001	1	0,2	0	0,0
2002	0	0,0	0	0,0
2003	1	0,2	1	0,2
2004	1	0,2	0	0,0
2005	0	0,0	0	0,0
2006	0	0,0	0	0,0
2007	1	0,2	0	0,0
2008	0	0,0	0	0,0
2009	0	0,0	0	0,0

Tasa por 100 000 Habitantes

Fuente: Departamento de Estadísticas. Dirección Provincial de Salud.

Cuadro 3.4: Incidencia de Hepatitis Viral Según Tipo. 1994-2009

AÑOS	HEPATITIS					TOTAL
	A	B	C	VIRAL S/E	OTRAS ESP. *	
1994	240	250	0	67	0	557
1995	186	104	0	114	0	404
1996	130	155	3	121	0	409
1997	152	94	1	110	0	357
1998	520	83	3	68	0	674
1999	468	31	1	4	0	504
2000	248	16	0	0	0	264
2001	245	17	0	0	0	262
2002	479	9	2	0	0	490
2003	468	5	1	0	0	474
2004	136	10	0	0	0	146
2005	436	5	0	0	0	441
2006	419	4	1	17	0	441
2007	418	1	0	30	0	449
2008	103	3	1	0	4	111
2009	28	0	3	4	0	35
2009 POR MUNICIPIOS						
El Salvador	2	0	0	0	0	2
Guantánamo	9	0	3	1	0	13
Yateras	0	0	0	0	0	0
Baracoa	3	0	0	0	0	3
Maisí	0	0	0	0	0	0
Imías	3	0	0	1	0	4
San Antonio del Sur	7	0	0	0	0	7
Manuel Tames	0	0	0	0	0	0
Caimanera	2	0	0	0	0	2
Niceto Pérez	2	0	0	2	0	4
TOTAL	28	0	3	4	0	35

* Hepatitis no A y no B

Fuente: Departamento de Estadísticas. Dirección Provincial de Salud.

Cuadro 3.5: Tasas de incidencia de Hepatitis Viral según tipo. 1994-2009

AÑOS	TASA POR 100 000 HABITANTES					TOTAL
	A	B	C	VIRAL S/E	OTRAS ESP. *	
1994	48,0	50,0	0,0	13,4	0,0	111,4
1995	37,0	20,7	0,0	22,7	0,0	80,3
1996	25,7	30,6	0,6	23,9	0,0	80,9
1997	29,3	18,1	0,2	21,2	0,0	68,9
1998	102,2	16,3	0,6	13,4	0,0	132,5
1999	91,6	6,1	0,2	0,8	0,0	98,6
2000	48,4	3,1	0,0	0,0	0,0	51,5
2001	47,6	3,3	0,0	0,0	0,0	50,9
2002	92,9	1,7	0,4	0,0	0,0	95,0
2003	90,7	1,0	0,2	0,0	0,0	91,9
2004	26,3	1,9	0,0	0,0	0,0	28,2
2005	85,1	1,0	0,0	0,0	0,0	86,0
2006	81,5	0,8	0,2	3,3	0,0	85,8
2007	81,6	0,2	0,0	5,9	0,0	87,6
2008	20,1	0,6	0,2	0,0	0,8	21,6
2009	5,5	0,0	0,6	0,8	0,0	6,8
2008 POR MUNICIPIOS						
El Salvador	4,4	0,0	0,0	0,0	0,0	4,4
Guantánamo	3,7	0,0	1,2	0,4	0,0	5,3
Yateras	0,0	0,0	0,0	0,0	0,0	0,0
Baracoa	3,7	0,0	0,0	0,0	0,0	3,7
Maisí	0,0	0,0	0,0	0,0	0,0	0,0
Imías	14,2	0,0	0,0	4,7	0,0	18,9
San Antonio del Sur	26,3	0,0	0,0	0,0	0,0	26,3
Manuel Tames	0,0	0,0	0,0	0,0	0,0	0,0
Caimanera	18,3	0,0	0,0	0,0	0,0	18,3
Niceto Pérez	10,9	0,0	0,0	10,9	0,0	21,8
TOTAL	5,5	0,0	0,6	0,8	0,0	6,8

* Hepatitis no A y no B

Fuente: Departamento de Estadísticas. Dirección Provincial de Salud.

Cuadro 3.6: Incidencia de Tuberculosis. 1991-2009

AÑOS	INCIDENCIA	
	CASOS	TASA*
1991	22	4,5
1992	27	5,5
1993	43	8,7
1994	45	9,0
1995	63	12,5
1996	51	10,1
1997	41	7,9
1998	33	6,5
1999	51	10,0
2000	29	5,7
2001	37	7,2
2002	34	6,6
2003	25	4,8
2004	25	4,8
2005	24	4,7
2006	27	5,3
2007	29	5,7
2008	15	2,9
2009	25	4,9

* Tasa por 100 000 Habitantes

Fuente: Departamento de Estadísticas. Dirección Provincial de Salud.

Cuadro 3.7: Incidencia de Tuberculosis según grupos de edad y localización. 1990, 1995, 2000, 2005 y 2009

EDAD	LOCALIZACION	1990		1995		2000		2005		2009	
		CASOS	TASA	CASOS	TASA	CASOS	TASA	CASOS	TASA	CASOS	TASA
<15 AÑOS	TOTAL	0	0,0	3	2,0	1	0,7	0	0,0	0	0,0
	Pulmonar	0	0,0	0	0,0	0	0,0	0	0,0	0	0,0
	Extrapulmonar	0	0,0	3	2,0	1	0,7	0	0,0	0	0,0
15-64 AÑOS	TOTAL	11	3,4	35	10,8	20	5,9	19	5,4	20	5,6
	Pulmonar	8	2,5	25	7,7	14	4,1	9	2,6	12	3,4
	Extrapulmonar	3	0,9	10	3,1	6	1,8	10	2,9	8	2,3
65 Y MAS	TOTAL	7	51,1	25	7,0	8	24,8	5	11,2	5	10,2
	Pulmonar	7	51,1	14	3,9	6	18,6	4	9,0	5	10,2
	Extrapulmonar	0	0,0	11	3,1	2	6,2	1	2,2	0	0,0
TOTAL*	TOTAL	18	3,8	63	7,6	29	5,7	24	4,7	25	4,9
	Pulmonar	15	3,2	39	4,7	23	4,5	13	2,5	17	3,3
	Extrapulmonar	3	0,6	24	2,9	6	1,2	11	2,1	8	1,6

* Incluye los de Edad Ignorada

Tasa por 100 000 Habitantes

Fuente: Departamento de Estadísticas. Dirección Provincial de Salud.

Cuadro 3.8: Incidencia y Prevalencia de Tuberculosis por Municipios. 2009

MUNICIPIOS	INCIDENCIA		PREVALENCIA	
	CASOS	TASA	CASOS	TASA
El Salvador	1	2,2	2	4,4
Guantánamo	19	7,8	18	7,4
Yateras	1	4,8	1	4,8
Baracoa	4	4,9	4	4,9
Maisí	0	0,0	0	0,0
Imías	0	0,0	0	0,0
San Antonio del Sur	0	0,0	0	0,0
Manuel Tames	0	0,0	0	0,0
Caimanera	0	0,0	0	0,0
Niceto Pérez	0	0,0	0	0,0
TOTAL	25	4,9	25	4,9

Tasa por 100 000 Habitantes

Fuente: Departamento de Estadísticas. Dirección Provincial de Salud.

Cuadro 3.9: Incidencia de Lepra según grupos de edad y localización. 1990, 1995, 2000, 2005 y 2009

EDAD	FORMA CLINICA	1990		1995		2000		2005		2009	
		CASOS	TASA	CASOS	TASA	CASOS	TASA	CASOS	TASA	CASOS	TASA
	Total	2	1,4	0	0,0	1	0,7	1	0,8	2	1,8
<15 años	Indeterminada	0	0,0	0	0,0	0	0,0	0	0,0	0	0,0
	Dimorfa	2	1,4	0	0,0	1	0,7	0	0,0	0	0,0
	Tuberculoide	0	0,0	0	0,0	0	0,0	0	0,0	1	0,9
	Lepromatosa	0	0,0	0	0,0	0	0,0	1	0,8	1	0,9
	Total	29	8,6	17	2,5	32	8,6	22	5,6	20	5,0
15 años y más	Indeterminada	9	2,7	2	0,3	7	1,9	0	0,0	0	0,0
	Dimorfa	6	1,8	7	1,0	10	2,7	4	1,0	4	1,0
	Tuberculoide	2	0,6	1	0,1	6	1,6	1	0,3	0	0,0
	Lepromatosa	12	3,6	7	1,0	9	2,4	17	4,3	16	4,0
	Total	31	6,5	17	2,1	33	6,5	23	4,5	22	4,3
TOTAL L*	Indeterminada	9	1,9	2	0,2	7	1,4	0	0,0	0	0,0
	Dimorfa	8	1,7	7	0,8	11	2,2	5	1,0	4	0,8
	Tuberculoide	1	0,2	1	0,1	6	1,2	0	0,0	1	0,2
	Lepromatosa	13	2,7	7	0,8	9	1,8	18	3,5	17	3,3

* Incluye los de Edad Ignorada

Fuente: Departamento de Estadísticas. Dirección Provincial de Salud.

Cuadro 3.10: Incidencia y Prevalencia de Lepra por Municipios. 2009

MUNICIPIOS	INCIDENCIA		PREVALENCIA	
	CASOS	TASA	CASOS	TASA
El Salvador	0	0,0	3	6,5
Guantánamo	15	6,1	23	9,4
Yateras	0	0,0	0	0,0
Baracoa	4	4,9	4	4,9
Maisí	1	3,5	1	3,5
Imías	0	0,0	0	0,0
San Antonio del Sur	0	0,0	0	0,0
Manuel Tames	2	13,9	2	13,9
Caimanera	0	0,0	1	9,2
Niceto Pérez	0	0,0	0	0,0
TOTAL	22	4,3	34	6,6

Tasa por 100 000 Habitantes

Fuente: Departamento de Estadísticas. Dirección Provincial de Salud.

Cuadro 3.11: Atenciones Médicas por Enfermedades Diarreicas y Respiratorias Agudas Según Edad. 2009

EDAD	IRA		EDA	
	CASOS	TASA	CASOS	TASA
<1 Año	21163	336187,5	6516	103510,7
1-4	47938	171937,9	6817	24450,3
5-9	31378	82850,6	2266	5983,2
10-14	24768	64803,8	1850	4840,4
15-24	33044	38587,9	3157	3686,7
25-59	50696	20376,6	6822	2742,0
60-64	4474	22313,1	886	4418,7
65 y más	9909	20280,8	1859	3804,8
TOTAL*	220219	42876,9	30174	5874,9

* Incluye los de Edad Ignorada

Tasa por 100 000 Habitantes

Fuente: Departamento de Estadísticas. Dirección Provincial de Salud.

Cuadro 3.12: Atenciones Médicas por Enfermedades Diarreicas y Respiratorias Agudas según Municipios. 2009

EDAD	IRA		EDA	
	CASOS	TASA	CASOS	TASA
El Salvador	14765	32157,9	2283	4972,3
Guantánamo	139932	57158,3	18132	7406,4
Yateras	5685	27430,6	796	3840,8
Baracoa	19785	24103,4	3815	4647,7
Maisí	6243	21756,4	726	2530,1
Imías	6724	31852,2	617	2922,8
San Antonio del Sur	9827	36935,3	1377	5175,5
Manuel Tames	4968	34524,0	666	4628,2
Caimanera	6466	59310,2	955	8759,9
Niceto Pérez	5824	31710,8	807	4394,0
TOTAL	220219	42876,9	30174	5874,9

Tasa por 100 000 Habitantes

Fuente: Departamento de Estadísticas. Dirección Provincial de Salud.

Cuadro 3.13: Casos Notificados de Sífilis y BLENORRAGIA según Municipios. 2009

EDAD	SIFILIS		BLENORRAGIA	
	CASOS	TASA	CASOS	TASA
El Salvador	5	10,9	12	26,1
Guantánamo	41	16,7	91	37,2
Yateras	12	57,9	47	226,8
Baracoa	36	43,9	38	46,3
Maisí	3	10,5	18	62,7
Imías	0	0,0	10	47,4
San Antonio del Sur	1	3,8	4	15,0
Manuel Tames	3	20,8	10	69,5
Caimanera	0	0,0	5	45,9
Niceto Pérez	9	49,0	20	108,9
TOTAL	110	21,4	255	49,6

Tasa por 100 000 Habitantes

Fuente: Departamento de Estadísticas. Dirección Provincial de Salud.

Cuadro 3.14: Tasas de Prevalencia de algunas enfermedades no Transmisibles según Dispensarización 2009

ENFERMEDADES NO TRANSMISIBLES	CASOS	TASA
Cardiopatía Isquémica	8996	1751,5
Hipertensión Arterial	95289	18552,9
Diabetes Mellitus	16059	3126,7
Asma Bronquial	37809	7361,5
Accidentes Vasculares Encefálicos	40326	7851,5

Tasa por 100 000 Habitantes

Fuente: Departamento de Estadísticas. Dirección Provincial de Salud.

Cuadro 3.15: Prevalencia de algunas Enfermedades no transmisibles según Dispensarización por grupos de edad y sexo. 2009

EDAD	DIABETES MELLITUS			ASMA BRONQUIAL			HIPERTENSION ARTERIAL		
	Masc.	Fem.	Total	Masc.	Fem.	Total	Masc.	Fem.	Total
<1 Año	0	0	0	52	36	88	0	0	0
1-4	0	0	0	1331	1132	2463	1	0	1
5-9	8	7	15	2208	1943	4151	1	2	3
10-14	7	5	12	2268	2050	4318	15	8	23
15-24	159	207	366	4065	3755	7820	1275	1595	2870
25-59	2639	4015	6654	5771	7283	13054	18039	24648	42687
60-64	1361	2095	3456	1151	1240	2391	6422	7723	14145
65 y más	1964	3592	5556	1486	2038	3524	11457	15107	26564
TOTAL*	6138	9921	16059	18332	19477	37809	37210	49083	86293

* Incluye los de Edad Ignorada

Fuente: Departamento de Estadísticas. Dirección Provincial de Salud.

Cuadro 3.16: Prevalencia de algunas enfermedades no transmisibles según dispensarización por municipios. 2009

MUNICIPIOS	DIABETES MELLITUS	HTA	ASMA	AVE	CARDIOPATIA ISQUEMICA
El Salvador	530	6440	2867	223	692
Guantánamo	9271	47359	19269	1216	3943
Yateras	211	1001	787	35	138
Baracoa	3464	17334	7595	702	2589
Maisí	693	2724	1542	94	502
Imías	470	1743	1072	55	231
San Antonio del Sur	528	3686	2284	79	240
Manuel Tames	317	2527	836	29	132
Caimanera	258	1776	880	30	197
Niceto Pérez	317	1703	677	54	119
TOTAL	16059	86293	37809	2517	8783

Fuente: Departamento de Estadísticas. Dirección Provincial de Salud.

Cuadro 3.17: Programa de Detección de Cáncer Cérvico Uterino, mujeres examinadas. 1991-2009

AÑOS	MUJERES EXAMINADAS	% DE CUMPLIMIENTO DEL PROGRAMA
1991	55822	99,6
1992	51346	100,1
1993	52413	104,1
1994	56917	96,2
1995	52150	87,8
1996	51509	71,2
1997	8610	11,9
1998	40396	55,9
1999	44665	61,8
2000	16005	96,0
2001	34032	101,4
2002	41594	110,7
2003	22967	103,7
2004	26929	79,0
2005	35052	77,6
2006	28544	115,5
2007	32019	91,4
2008	33874	96,6
2009*	29514	101,2

Fuente: Departamento de Estadísticas. Dirección Provincial de Salud.

Cuadro 3.18: Cumplimiento del Programa de Detección de Cáncer Cervico Uterino según edad de Mujeres Examinadas. 2008 y 2009

EDAD	2008		2009	
	No	%	No	%
25-34	9971	29,4	10380	35,2
35-59	23071	68,1	18606	63,0
60 y más	832	2,5	528	1,8
TOTAL	33874	100,0	29514	100,0

Fuente: Departamento de Estadísticas. Dirección Provincial de Salud.

Cuadro 3.19: Cumplimiento del Programa de Detección de Cáncer Cervico Uterino según Municipios. 2008 y 2009

MUNICIPIOS	2008		2009	
	No	%	No	%
El Salvador	2784	8,2	3012	10,2
Guantánamo	16591	49,0	14411	48,8
Yateras	1507	4,4	970	3,3
Baracoa	5388	15,9	4497	15,2
Maisí	1545	4,6	1485	5,0
Imías	1431	4,2	1007	3,4
San Antonio del Sur	1990	5,9	1464	5,0
Manuel Tames	869	2,6	1120	3,8
Caimanera	696	2,1	584	2,0
Niceto Pérez	1073	3,2	964	3,3
TOTAL	33874	100,0	29514	100,0

Fuente: Departamento de Estadísticas. Dirección Provincial de Salud.

Cuadro 3.20: Casos positivos de Cáncer Cérvico uterino en las mujeres examinadas según Etapa Clínica. 2003-2009

AÑOS	ETAPA CLINICA						TOTAL
	0	IA	IB	II	III	IV	
2003	60	0	1	0	1	0	62
2004	24	3	1	0	0	0	28
2005	27	3	2	1	0	0	33
2006	39	3	1	0	0	0	43
2007	47	3	4	0	0	0	54
2008	33	12	0	0	0	0	45
2009	9	9	0	0	0	0	18
PORCIENTO DEL TOTAL							
2003	96,8	0,0	1,6	0,0	1,6	0,0	100,0
2004	85,7	10,7	3,6	0,0	0,0	0,0	100,0
2005	81,8	9,1	6,1	3,0	0,0	0,0	100,0
2006	90,7	7,0	2,3	0,0	0,0	0,0	100,0
2007	87,0	5,6	7,4	0,0	0,0	0,0	100,0
2008	73,3	26,7	0,0	0,0	0,0	0,0	100,0
2009	50,0	50,0	0,0	0,0	0,0	0,0	100,0

Fuente: Departamento de Estadísticas. Dirección Provincial de Salud.

Cuadro 3.21: Incidencia de Cáncer Según Principales Localizaciones. 2007 y 2008

LOCALIZACION	2007		2008	
	No.	TASAS*	No.	TASAS*
Pulmón	59	11,5	13	2,5
Piel	58	11,3	14	2,7
Mama femenina	76	14,8	50	9,7
Colon	22	4,3	9	1,8
Próstata	34	6,6	67	13,0
Cuello de útero	71	13,8	52	10,1
Vejiga	12	2,3	3	0,6
S. Hematopoyético	30	5,8	4	0,8
Todas las localizaciones	590	115,0	325	63,3

* Tasas por 100 000 Habitantes y Ajustada a Población del Mundo
Fuente: Departamento de Estadísticas. Dirección Provincial de Salud.
Nota: Los datos son provisionales.

Cuadro 3.22: Incidencia de Cáncer por Principales Localizaciones Según Sexos. 2007 y 2008

LOCALIZACION	2007		2008	
	No.	TASAS*	No.	TASAS*
FEMENINO				
Mama	76	29,7	48	18,8
Piel	26	10,2	7	2,7
Colon	8	3,1	6	2,3
Pulmón	17	6,7	4	1,6
Cuello de útero	71	27,8	52	20,3
Cuerpo de útero	16	6,3	5	2,0
Ovario	16	6,3	8	3,1
S. Hematopoyético	11	4,3	2	0,8
Páncreas	8	3,1	1	0,4
Todas las localizaciones	324	126,8	178	69,5
MASCULINO				
Pulmón	42	16,3	9	3,5
Piel	32	12,4	7	2,7
Próstata	34	13,2	67	26,0
Colon	14	5,4	3	1,2
Laringe	15	5,8	11	4,3
Boca	3	1,2	1	0,4
Vejiga	9	3,5	3	1,2
G. Linfáticos	10	3,9	3	1,2
Estómago	18	7,0	8	3,1
Todas las localizaciones	266	103,3	147	57,1

* Tasas por 100 000 Habitantes y Ajustada a Población del Mundo
Fuente: Departamento de Estadísticas. Dirección Provincial de Salud.
Nota: Los datos son provisionales.

Cuadro 3.23: Total de Dosis Aplicadas Según Tipo de Vacuna. 2009

TIPO DE VACUNA	DOSIS
Toxoide tetánico	57405
Antipoliomielítica	45003
Antitifoídica	17554
Triple bacteriana (DPT)**	10260
Duple (DT)	11312
BCG	7233
Antimeningocócica (Tipo B)	14754
Hepatitis B (H,B,V)**	28043
Triple viral (P,R,S)	14622
H. Influenzae (Hib)**	15620
Tetraivalente	0
Pentavalente	0

** Estas Vacunas son sustituidas por la Pentavalente

Fuente: Departamento de Estadísticas. Dirección Provincial de Salud.

Cuadro 3.24: % de niños <2 años con todas sus dosis 2009

MUNICIPIOS	%
El Salvador	95,6
Guantánamo	95,7
Yateras	95,0
Baracoa	95,5
Maisí	95,0
Imías	95,3
San Antonio del Sur	95,2
Manuel Tames	95,4
Caimanera	94,9
Niceto Pérez	95,8
TOTAL	95,1

Fuente: Departamento de Estadísticas. Dirección Provincial de Salud.

Cuadro 3.25: Nacidos Vivos Bajo Peso. 1992-2009

AÑOS	BAJO PESO	INDICE	AÑOS	BAJO PESO	INDICE
1992	948	10,7	2001	527	6,6
1993	955	10,2	2002	475	6,2
1994	817	7,7	2003	445	5,5
1995	770	9,1	2004	427	5,8
1996	696	8,8	2005	411	6,1
1997	723	8,8	2006	378	5,8
1998	542	6,8	2007	347	5,4
1999	566	6,7	2008	412	5,7
2000	845	6,0	2009	387	5,3

Fuente: Departamento de Estadísticas. Dirección Provincial de Salud.

Cuadro 3.26: Índice de Bajo Peso al Nacer por Hospitales de Ocurrencia. 1992-2009

AÑOS	Dr. Agostinho Neto (Guantánamo)	Octavio de la Concepción (Baracoa)
1992	12,2	8,1
1993	11,4	7,5
1994	10,0	7,6
1995	10,0	7,9
1996	9,5	8,1
1997	8,5	22,7
1998	6,6	7,4
1999	6,9	5,4
2000	5,9	5,4
2001	6,1	7,7
2002	4,9	5,1
2003	5,8	4,9
2004	5,8	8,0
2005	6,1	6,0
2006	6,1	5,3
2007	5,5	5,2
2008	5,9	5,4
2009	5,4	4,2

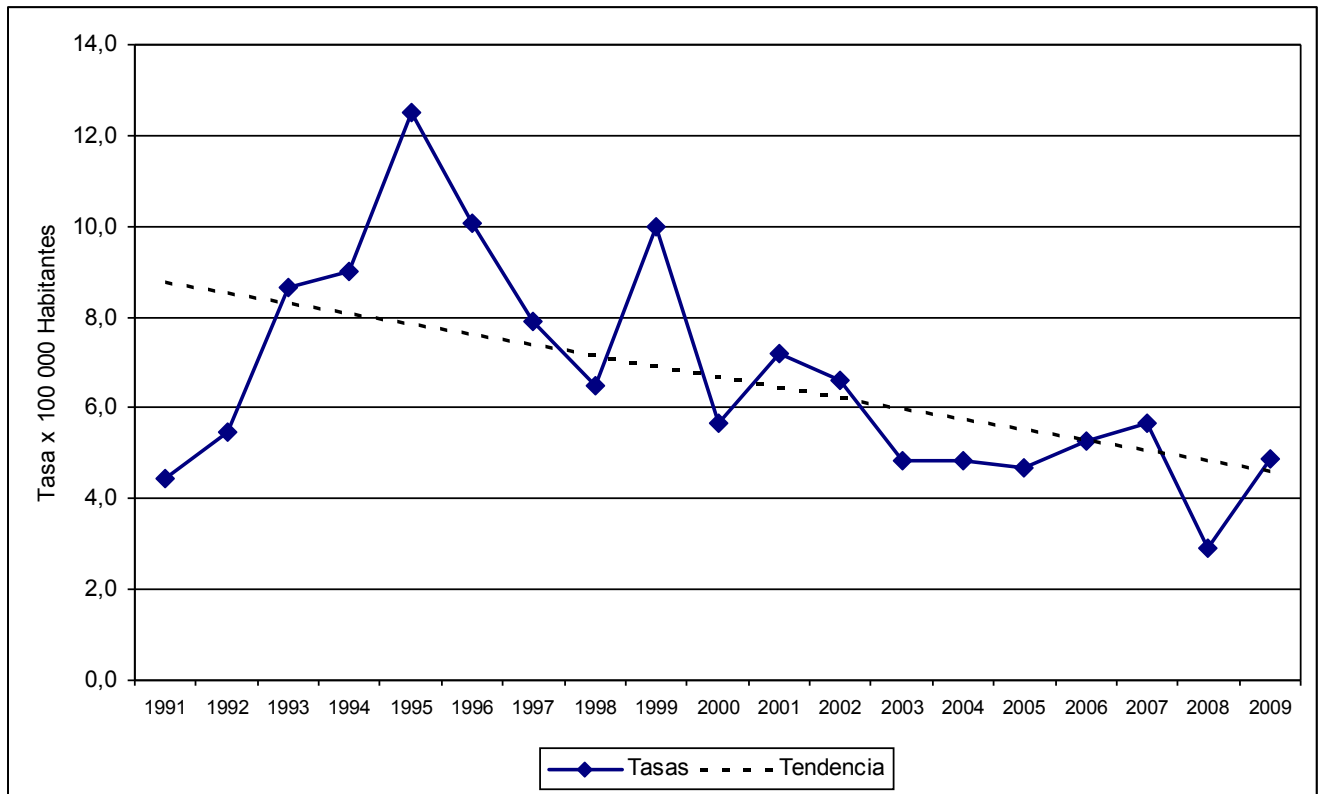
Fuente: Departamento de Estadísticas. Dirección Provincial de Salud.

Cuadro 3.27: Índice de Bajo Peso al Nacer por Municipios de Residencia. 1990, 1995, 2000, 2005 y 2009

MUNICIPIOS	1990	1995	2000	2005	2009
El Salvador	9,5	9,2	5,4	7,2	5,5
Guantánamo	8,9	10,1	6,8	6,1	5,3
Yateras	7,2	11,4	6,3	6,7	3,7
Baracoa	9,8	7,4	5,9	6,3	4,1
Maisí	7,5	7,3	6,9	5,2	6,2
Imías	9,0	11,0	6,3	5,9	6,0
San Antonio del Sur	7,1	6,6	3,4	5,5	4,2
Manuel Tames	8,7	9,1	4,8	5,1	6,7
Caimanera	3,6	2,6	3,2	2,7	6,4
Niceto Pérez	11,2	8,7	3,3	6,2	8,1
TOTAL	8,8	9,1	6,0	6,1	5,3

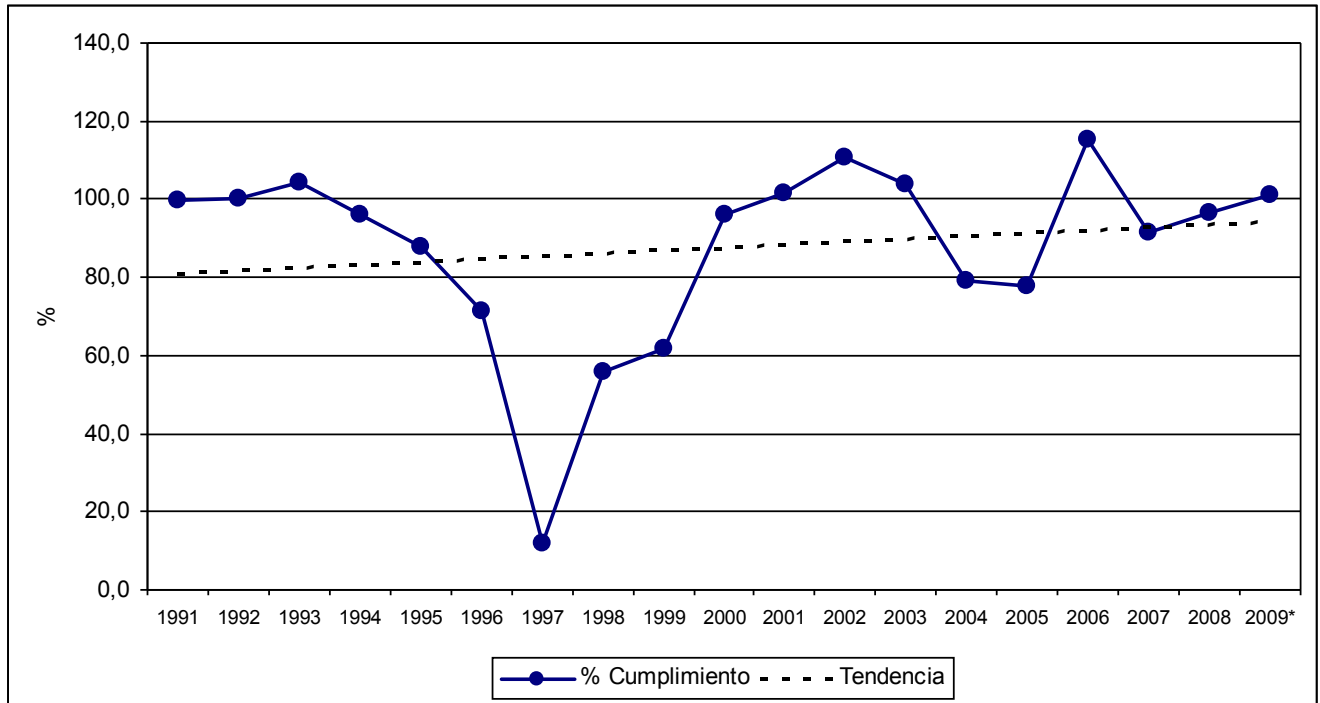
Fuente: Departamento de Estadísticas. Dirección Provincial de Salud.

Gráfico 3.1: Casos notificados de Tuberculosis. 1991-2009



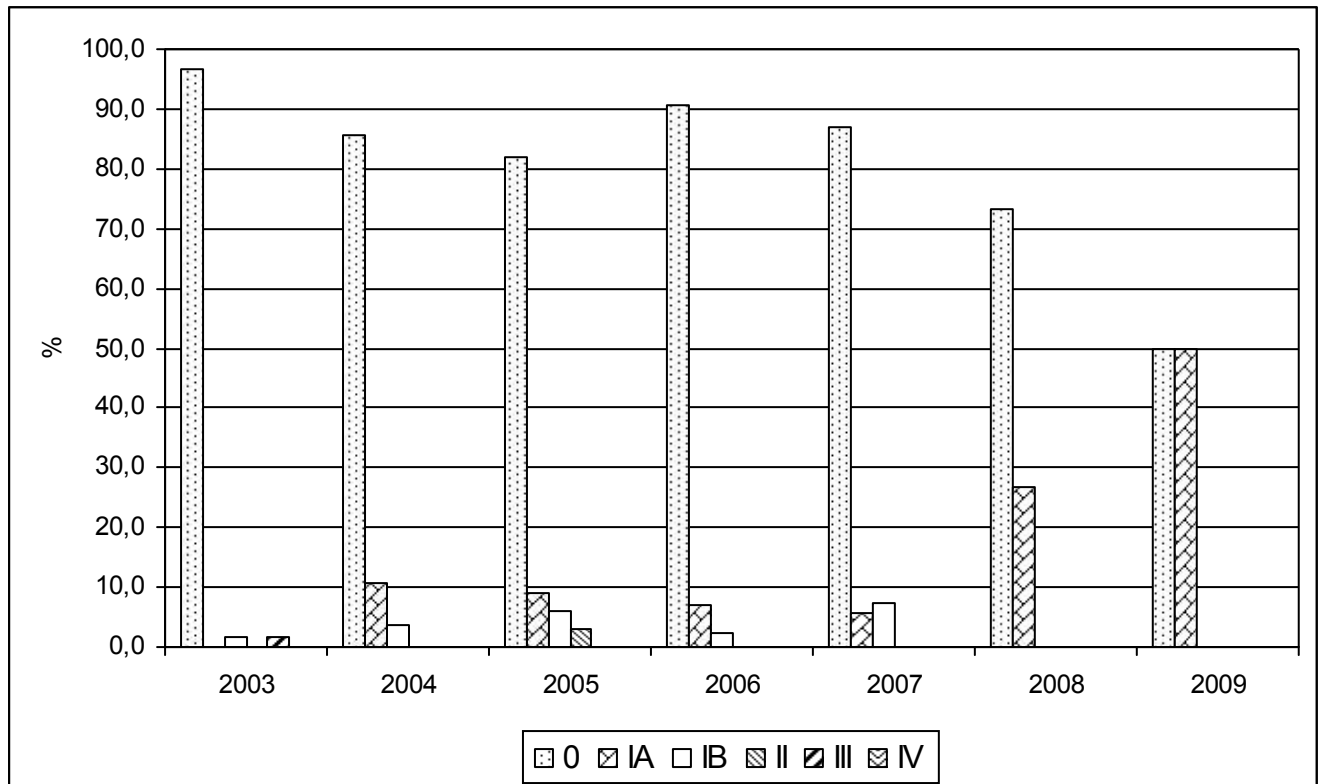
Fuente: Cuadro 3.6.

Gráfico 3.2: Cumplimiento del Programa de Cáncer Cervico Uterino. 1991-2009



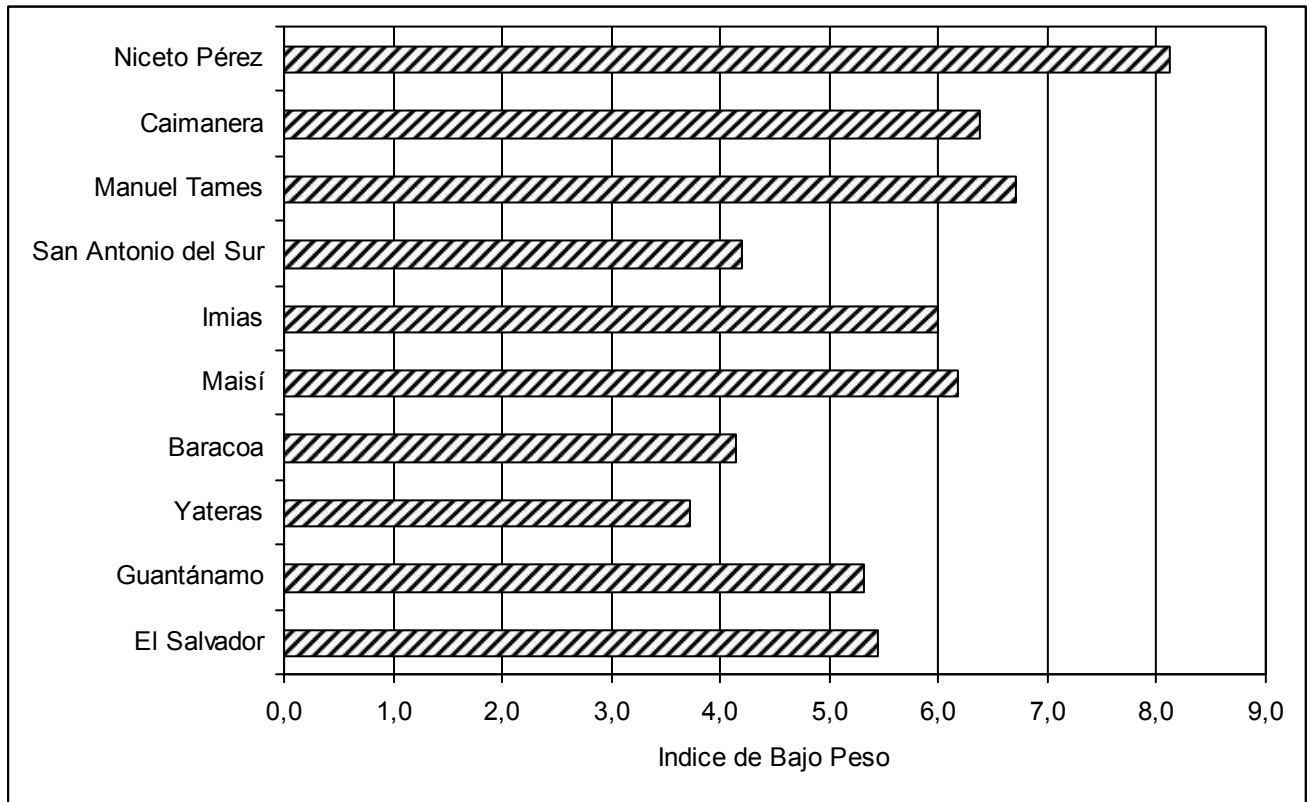
Fuente: Cuadro 3.17.

Gráfico 3.3: Casos Positivos de Cáncer Cervico Uterino en las Mujeres Examinadas Según Etapa Clínica. 2009



Fuente: Cuadro 3.20.

Gráfico 3.4: Índice de Bajo Peso al Nacer por Municipios. 2009



Fuente: Cuadro 3.27.

INDICADORES DE RECURSOS

Cuadro 4.1: Trabajadores de la Salud con subordinación Provincial. 1997-2009

AÑOS	TOTAL	HABITANTES POR TRABAJADORES DE LA SALUD
1997	13897	37
1998	14320	36
1999	15107	34
2000	15361	33
2001	16190	32
2002	16897	31
2003	16552	31
2004	19337	27
2005	21169	24
2006	23879	22
2007	27021	19
2008	29666	17
2009	30395	17

Fuente: Departamento de Recursos Humanos. Dirección Provincial de Salud.

Cuadro 4.2: Trabajadores de la Salud con subordinación Provincial según Municipios. 2009

MUNICIPIOS	TOTAL	HABITANTES POR TRABAJADORES DE LA SALUD
El Salvador	1802	25
Guantánamo	17495	3
Yateras	919	50
Baracoa	4605	10
Maisí	927	50
Imías	887	52
San Antonio del Sur	1213	38
Manuel Tames	944	49
Caimanera	840	55
Niceto Pérez	763	60
TOTAL	30395	2

Fuente: Departamento de Recursos Humanos. Dirección Provincial de Salud.

Cuadro 4.3: Médicos y Estomatólogos de subordinación Provincial. 1997-2009

AÑOS	MÉDICOS			ESTOMATÓLOGOS		
	TOTAL	POR 10000 HAB	HAB POR MEDICO	TOTAL	POR 10000 HAB	HAB POR ESTOM
1997	2060	39,8	251	377	7,3	1374
1998	2152	42,3	236	388	7,6	1312
1999	2242	43,9	228	374	7,3	1366
2000	2368	46,2	216	383	7,5	1338
2001	2461	47,9	209	391	7,6	1315
2002	2484	48,2	208	393	7,6	1312
2003	2439	47,3	211	396	7,7	1303
2004	2659	51,4	195	425	8,2	1218
2005	2655	51,8	193	454	8,9	1129
2006	2780	54,1	185	437	8,5	1177
2007	2885	56,3	178	438	8,5	1170
2008	3161	61,6	162	459	8,9	1118
2009	2988	58,2	172	423	8,2	1214

Fuente: Departamento de Recursos Humanos. Dirección Provincial de Salud.

Cuadro 4.4: Médicos según especialidad a la que se dedican y médicos especializados. 2009

ESPACIALIDAD	DEDICADOS**		ESPECIALIZADOS	
	TOTAL	MUJERES	TOTAL	MUJERES
Medicina General	18	12	0	0
Medicina Interna	84	31	109	39
Cirugía General	55	7	44	4
Pediatría	94	68	118	83
Obstetricia y Ginecología	112	41	117	43
Organización y Administración	5	1	8	2
Cardiología	25	10	13	4
Gastroenterología	27	20	13	11
Endocrinología	12	9	6	4
Nefrología	15	11	10	9
Hematología	6	6	4	4
Neurología	6	2	5	1
Alergología	9	0	9	6
Cirugía Pediátrica	11	6	7	3
Cirugía Cardiovascular	0	0	0	0
Oncología	8	5	7	3
Angiología	10	3	8	1
Urología	19	3	16	1
Oftalmología	124	88	91	64
Otorrinolaringología	27	19	22	14
Ortopedia y Traumatología	49	1	43	0
Cirugía Reconstructiva y Quemados	15	5	10	3
Coloproctología	8	5	6	3
Psiquiatría	39	30	39	30
Psiquiatría Infantil	9	8	7	6
Higiene	5	3	6	5
Epidemiología	12	6	12	5
Nutrición	5	5	3	1
Laboratorio Clínico	12	8	12	8
Microbiología	12	11	10	8
Radiología	45	37	27	20
Neumotisiología	9	6	7	4
Medicina Física y Rehabilitación	54	33	13	7
Neurocirugía	7	4	5	1
Medicina Legal	14	6	11	4

* Especialidad a la que se dedican principalmente

Fuente: Observatorio de los Recursos Humanos. Dirección Provincial de Salud.

Cuadro 4.4: Médicos según Especialidad a la que se dedican y Médicos Especializados. 2009

ESPECIALIDAD	DEDICADOS**		ESPECIALIZADOS	
	TOTAL	MUJERES	TOTAL	MUJERES
Dermatología	31	24	29	22
Anatomía Patológica	21	17	19	15
Anestesiología	53	35	52	36
Bioestadística	1	0	2	0
Medicina del Trabajo	4	3	3	3
Neonatología	35	31	32	28
Reumatología	6	4	43	3
Logopedia y Foniatría	5	4	4	3
Geriatría	20	10	10	6
Higiene Escolar	5	4	2	2
Terapia Intensiva y Emergencia	80	35	16	1
Terapia Intensiva Pediátrica	14	3	4	1
Medicina General Integral	1461	1025	1050	720
Bioquímica Clínica	3	1	6	3
Farmacología	2	1	5	4
Fisiología Normal y Patológica	5	2	12	9
Neurofisiología	0	0	0	0
Histología	2	2	7	6
Inmunología	1	0	3	1
Genética Clínica	25	19	5	4
Medicina Tradicional	7	6	2	1
Otros Medicina	0	0	0	0
Estomatología General	72	51	0	0
Cirugía Máxilo-Facial	19	6	17	6
Farmacoepidemiología	0	0	0	0
Estomatología General Integral	274	215	129	111
Docentes	114	91	0	0
Alergia Pediátrica	0	0	0	0
Higiene y Epidemiología	10	6	25	16
OTROS	0	0	0	0
Sistema Integrado de Urgencias	12	4	0	0
Sin Especialidad	18	12	0	0

* Especialidad a la que se dedican principalmente

Fuente: Observatorio de los Recursos Humanos. Dirección Provincial de Salud.

Cuadro 4.5: Personal de Enfermería Según Categorías y Municipios. 2009

MUNICIPIOS	PERSONAL DE ENFERMERÍA			POR 10000 HAB
	LICENCIADAS	TECNICOS	TOTAL	
El Salvador	112	304	416	90,6
Guantánamo	1201	2691	3892	847,7
Yateras	65	141	206	44,9
Baracoa	220	750	970	211,3
Maisí	47	142	189	41,2
Imías	74	134	208	45,3
San Antonio del Sur	76	161	237	51,6
Manuel Tames	60	99	159	34,6
Caimanera	47	86	133	29,0
Niceto Pérez	78	90	168	36,6
TOTAL	1980	4598	6578	1432,7

Fuente: Vicedirección de Enfermería. Dirección Provincial de Salud.

Cuadro 4.6: Personal de Salud en Colaboración Medica según tipo. 2009

MODALIDAD	NO	%
PLAN INTEGRAL DE SALUD	247	9,3
COLABORACION COMPENSADA	89	3,4
VENEZUELA	2192	83,0
BOLIVIA	98	3,7
ARGELIA	14	0,5
CHINA	2	0,1
TOTAL	2642	100,0

Fuente: Departamento de Colaboración. Dirección Provincial de Salud.

Cuadro 4.7: Distribución Según Categorías de Personal en Colaboración. 2009

CATEGORIA	ATC	PIS	VENEZ.	BOLIVIA	CHINA	ARGELIA	TOTAL	%
MEDICOS	55	126	679	68	1	6	935	35,4
ENFERMERIA	23	64	329	10	0	4	430	16,3
ESTOMATOLOGOS	0	3	144	1	0	0	148	5,6
TECNICOS	3	34	758	9	0	2	806	30,5
OTROS PROFESIONALES	7	19	234	5	1	2	268	10,1
OTROS TRABAJADORES	1	1	48	5	0	0	55	2,1
TOTAL	89	247	2192	98	2	14	2642	100,0

Fuente: Departamento de Colaboración. Dirección Provincial de Salud.

Cuadro 4.8: Personal en Colaboración Compensada Según Países. 2009

PAISES	NO
SUDAFRICA	5
MOZAMBIQUE	10
CABOVERDE	7
ANGOLA	40
JAMAICA	12
ANT. Y BARBUDA	4
YEMEN	5
GRANADA	2
TRINIDAD Y TOBAGO	3
SANT KISS Y NEVIS	0
TOTAL	88

Fuente: Departamento de Colaboración. Dirección Provincial de Salud.

Cuadro 4.9: Personal en Misión Especial por Países. 2009

PAISES	NO
VENEZUELA	2192
ARGELIA	14
CHINA	2
BOLIVIA	98
TOTAL	2306

Fuente: Departamento de Colaboración. Dirección Provincial de Salud.

Cuadro 4.10: Unidades de Salud Según Tipo. 2009

ESPECIALIDAD	NUMERO
ASISTENCIA MEDICA	
HOSPITALES	
Generales	0
Clínico Quirúrgicos	2
Pediátricos	1
Ginecobstétricos	0
Rurales	1
Materno infantiles	1
Ortopédicos	0
Psiquiátricos	1
Neumológicos	0
Dermatológicos	0
Rehabilitación	0
Militares	0
Otros	0
TOTAL DE HOSPITALES PROVINCIALES	6
Clínicas Estomatológicas	4
Clínica de Retinosis Pigmentaria	1
Clínicas de M.N.T.	1
Policlínicos	19
De ellos con Camas	11
Consultorios Médicos	0
Hogares Maternos	16
Bancos de Sangre	2
Salas de Rehabilitación	23
Sanatorio SIDA	1
Puesto Médico	3
Farmacias	121
Ópticas	8
Centro Comunitario de Salud Mental	1
ASISTENCIA SOCIAL	
Hogares de Ancianos	7
Casas de Abuelos	10
Hogares de Impedidos	1

Fuente: Departamento de Estadísticas. Dirección Provincial de Salud.

INDICADORES DE SERVICIOS

Cuadro 5.1: Consultas Médicas y Estomatológicas. 1991-2009

AÑOS	MEDICAS			ESTOMATOLOGIA	TOTAL
	EXTERNA	CUERPO DE GUARDIA	SUB-TOTAL		
1991	491517	663929	1155446	658160	1813606
1992	472435	633696	1106131	723562	1829693
1993	394251	590997	985248	620852	1606100
1994	455060	560529	1015589	682267	1697856
1995	586948	593346	1180294	644944	1825238
1996	532105	620234	1152339	689247	1841586
1997	511559	650700	1162259	708775	1871034
1998	551553	616633	1168186	952844	2121030
1999	2090114	632992	2723106	1061324	3784430
2000	2323242	620354	2943596	1107653	4051249
2001	2279327	639972	2919299	1113409	4032708
2002	2094722	677393	2772115	1127224	3899339
2003	2042540	670898	2713438	1092759	3806197
2004	1702697	631193	2333890	751111	3085001
2005	1443287	689157	2132444	647587	2780031
2006	1489375	749100	2238475	703129	2941604
2007	1611141	755929	2367070	707008	3074078
2008	1754754	769874	2524628	733138	3257766
2009	2077056	798289	2875345	932072	3807417
CONSULTAS POR HABITANTES					
1991	1,0	1,3	2,3	1,3	3,7
1992	1,0	1,3	2,2	1,5	3,7
1993	0,8	1,2	2,0	1,2	3,2
1994	0,9	1,1	2,0	1,4	3,4
1995	1,2	1,2	2,3	1,3	3,6
1996	1,1	1,2	2,3	1,4	3,6
1997	1,0	1,3	2,2	1,4	3,6
1998	1,1	1,2	2,3	1,9	4,2
1999	4,1	1,2	5,3	2,1	7,4
2000	4,5	1,2	5,7	2,2	7,9
2001	4,4	1,2	5,7	2,2	7,8
2002	4,1	1,3	5,4	2,2	7,6
2003	4,0	1,3	5,3	2,1	7,4
2004	3,3	1,2	4,5	1,5	6,0
2005	2,8	1,3	4,2	1,3	5,4
2006	2,9	1,5	4,4	1,4	5,7
2007	3,1	1,5	4,6	1,4	6,0
2008	3,4	1,5	4,9	1,4	6,4
2009	4,0	1,6	5,6	1,8	7,4

Fuente: Departamento de Estadísticas. Dirección Provincial de Salud.

Cuadro 5.2: Consultas Medicas Según Municipios. 2009

MUNICIPIOS	CONSULTAS MEDICAS		
	EXTERNA	CUERPO DE GUARDIA	TOTAL
El Salvador	134345	46915	181260
Guantánamo	1080000	503854	1583854
Yateras	83893	21612	105505
Baracoa	377328	110369	487697
Maisí	106227	14080	120307
Imías	60454	22893	83347
San Antonio del Sur	95889	28812	124701
Manuel Tames	36720	18360	55080
Caimanera	40230	17166	57396
Niceto Pérez	61970	14228	76198
PROVINCIA	2077056	798289	2875345
POR HABITANTES			
El Salvador	0,3	0,1	0,4
Guantánamo	2,2	1,0	3,2
Yateras	0,2	0,0	0,2
Baracoa	0,8	0,2	1,0
Maisí	0,2	0,0	0,2
Imías	0,1	0,0	0,2
San Antonio del Sur	0,2	0,1	0,2
Manuel Tames	0,1	0,0	0,1
Caimanera	0,1	0,0	0,1
Niceto Pérez	0,1	0,0	0,1
PROVINCIA	4,0	1,6	5,6

Fuente: Departamento de Estadísticas. Dirección Provincial de Salud.

Cuadro 5.3: Consultas Médicas Según Grupos de Hospitales. 2008 y 2009

HOSPITALES	2008			2009		
	EXTERNA	CUERPO DE GUARDIA	TOTAL	EXTERNA	CUERPO DE GUARDIA	TOTAL
Hospitales Generales 1	87573	220027	307600	84477	226782	311259
Materno Infantiles 2	0	0	0	0	0	0
Pediátricos 3	26331	60150	86481	26206	69370	95576
Hospitales Rurales 1	0	0	0	0	0	0
Psiquiátricos 1	2218	5480	7698	3170	5460	8630
Policlínicos con Camas 1	245270	88654	333924	364954	88638	453592
Otras Unidades 1	1393362	395563	1788925	19102	819	19921
POR HABITANTES						
Hospitales Generales 1	0,2	0,4	0,6	0,2	0,4	0,6
Materno Infantiles 2	0,0	0,0	0,0	0,0	0,0	0,0
Pediátricos 3	0,5	1,1	1,6	0,2	0,6	0,9
Hospitales Rurales 1	0,0	0,0	0,0	0,0	0,0	0,0
Psiquiátricos 1	0,0	0,0	0,0	0,0	0,0	0,0
Policlínicos con Camas 1	0,5	0,2	0,7	0,7	0,2	0,9
Otras Unidades 1	2,7	0,8	3,5	0,0	0,0	0,0

Fuente: Departamento de Estadísticas. Dirección Provincial de Salud.

1 Población Total

2 Población femenina de 15 años y más

3 Población femenina de 15 años y más y Nacidos Vivos

4 Población menor de 15 años

Cuadro 5.4: Consultas Médicas Según Especialidad y Municipios. 2009

MUNICIPIOS	MEDICINA	GINECOLOGIA	OBSTETRICIA	PEDIATRIA	CIRUGIA
	1	2	3	4	1
El Salvador	73527	13071	2195	44584	698
Guantánamo	655082	92117	11705	248173	72923
Yateras	48216	6567	728	27542	840
Baracoa	230878	29277	4630	88951	23592
Maisí	50863	13456	2116	38222	1570
Imías	34487	4834	625	19534	974
San Antonio del Sur	54529	7276	233	31563	2288
Manuel Tames	22246	3265	597	9262	1350
Caimanera	24108	3578	800	9914	1830
Niceto Pérez	41258	3394	1310	13872	2136
PROVINCIA	1235194	176835	24939	531617	108201
POR HABITANTES					
El Salvador	1,6	0,3	0,0	1,0	0,0
Guantánamo	2,7	0,4	0,0	1,0	0,3
Yateras	2,3	0,3	0,0	1,3	0,0
Baracoa	2,8	0,4	0,1	1,1	0,3
Maisí	1,8	0,5	0,1	1,3	0,1
Imías	1,6	0,2	0,0	0,9	0,0
San Antonio del Sur	2,0	0,3	0,0	1,2	0,1
Manuel Tames	1,5	0,2	0,0	0,6	0,1
Caimanera	2,2	0,3	0,1	0,9	0,2
Niceto Pérez	2,2	0,2	0,1	0,8	0,1
PROVINCIA	2,4	0,3	0,0	1,0	0,2

Fuente: Departamento de Estadísticas. Dirección Provincial de Salud.

1 Población total

2 Población femenina de 15 años y más

3 Consultas prenatales por parto

4 Población menor de 15 años

Cuadro 5.5: Consultas Estomatológicas Según Municipios. 2008 y 2009

MUNICIPIOS	2008		2009	
	NUMERO	CONS / HAB	NUMERO	CONS / HAB
El Salvador	20170	0,4	39754	0,9
Guantánamo	287813	1,2	351607	1,4
Yateras	27525	1,3	33992	1,6
Baracoa	214253	2,6	224140	2,7
Maisí	36621	1,3	23795	0,8
Imías	27735	1,3	23329	1,1
San Antonio del Sur	38972	1,5	36853	1,4
Manuel Tames	41850	2,9	63510	4,4
Caimanera	22104	2,0	74811	6,9
Niceto Pérez	16095	0,9	31316	1,7
TOTAL	733138	1,4	903107	1,8

Fuente: Departamento de Estadísticas. Dirección Provincial de Salud.

Cuadro 5.6: Consultas Estomatológicas Según Especialidades Seleccionadas. 2008 y 2009

ESPECIALIDAD	2008		2009	
	No	TASA	No	TASA
Periodoncia	13434	17,9	14374	19,7
Cirugía Bucal	8227	11,0	9189	12,6
Prótesis*	28685	38,2	24978	34,3
Ortodoncia*	24653	32,9	24359	33,4
Total	74999	100,0	72900	100,0

* Población de 15 años y más

Fuente: Departamento de Estadísticas. Dirección Provincial de Salud.

Cuadro 5.7: Algunos Indicadores de la Actividad Quirúrgica. 1999-2009

AÑOS	OPERACIONES				
	TOTAL	MAYORES		MENORES	
		No.	%	No.	%
1999	37820	17519	46,3	20301	53,7
2000	38067	16395	43,1	21672	56,9
2001	36497	17567	48,1	18930	51,9
2002	35482	18791	53,0	16691	47,0
2003	33555	17672	52,7	15883	47,3
2004	32970	18073	54,8	14897	45,2
2005	31850	18391	57,7	13459	42,3
2006	32742	19455	59,4	13287	40,6
2007	27301	14493	53,1	12808	46,9
2008	32468	19393	59,7	13075	40,3
2009	33685	20422	60,6	13263	39,4

Fuente: Departamento de Estadísticas. Dirección Provincial de Salud.

Cuadro 5.8: Algunos Indicadores de la Actividad Quirúrgica por Municipios. 2009

MUNICIPIOS	OPERACIONES			DE ELLO	
	TOTAL	MAYOR	MENOR	AMBULATORIAS	URGENTES
El Salvador	516	0	516	0	516
Guantánamo	2726	0	2726	245	1801
Yateras	415	0	415	0	415
Baracoa	549	0	549	267	349
Maisí	285	0	285	0	285
Imías	345	0	345	0	345
San Antonio del Sur	491	0	491	0	491
Manuel Tames	298	0	298	0	298
Caimanera	359	0	359	0	144
Niceto Pérez	98	0	98	0	98
TOTAL	6082	0	6082	512	4742

Fuente: Departamento de Estadísticas. Dirección Provincial de Salud.

Cuadro 5.9: Algunos Indicadores de la Actividad Quirúrgica por Hospitales. 2009

HOSPITALES	OPERACIONES			DE ELLO		MIN. ACCESO
	TOTAL	MAYOR	MENOR	AMBULATORIAS	URGENTES	
Dr. Agostinho Neto	19240	14651	4589	7752	4030	438
Pedro A. Pérez	1536	1276	260	732	385	0
Octavio de la Concep.	6315	3983	2332	1749	1105	79
TOTAL	27091	19910	7181	10233	5520	517

Fuente: Departamento de Estadísticas. Dirección Provincial de Salud.

Cuadro 5.10: Indicadores del Recurso Cama Según Especialidades. 1990, 2000 y 2009

ESPACIALIDAD	1990	2000	2009	1990	2000	2009
	PROMEDIO ESTADIA			INDICE OCUPACIONAL		
MEDICINA 1	10,00	9,59	8,60	82,38	76,19	64,03
PSIQUIATRIA 2	44,96	27,18	26,78	87,49	78,51	74,04
CIRUGIA 1	10,94	10,26	9,00	80,31	73,24	75,56
CIRUG PEDIATRICA 3	5,42	4,74	4,11	57,89	49,86	39,61
OBSTETRICIA 4	7,43	10,26	11,82	77,61	86,03	77,41
GINECOLOGIA 5	4,34	5,15	3,05	87,70	73,94	70,76
PEDIATRIA 3	5,32	4,08	4,46	57,77	43,54	52,37
NEONATOLOGIA 6	9,57	8,52	8,86	63,76	57,04	56,82
TOTAL	8,06	8,60	8,24	74,29	71,05	67,51
	INDICE DE ROTACION			INTERVALO DE SUSTITUCION		
MEDICINA 1	30,06	28,86	30,53	2,14	3,00	4,83
PSIQUIATRIA 2	7,12	10,57	9,94	6,43	7,44	9,39
CIRUGIA 1	26,78	25,78	28,04	2,68	3,75	2,91
CIRUG PEDIATRICA 3	38,74	36,06	43,28	3,94	4,77	6,27
OBSTETRICIA 4	38,15	29,26	24,54	2,14	1,67	3,45
GINECOLOGIA 5	74,29	56,15	96,41	0,61	1,82	1,26
PEDIATRIA 3	39,59	39,30	45,63	3,89	5,29	4,06
NEONATOLOGIA 6	24,29	24,49	25,97	5,44	6,42	6,73
TOTAL	33,66	29,83	31,24	2,79	3,50	3,97
	INGRESOS POR 100 HAB			DIAS / PACIENTES X 100 HAB		
MEDICINA 1	3,19	2,83	2,57	31,95	27,16	22,13
PSIQUIATRIA 2	0,18	0,31	0,26	7,95	8,47	6,95
CIRUGIA 1	2,63	2,03	1,72	28,81	20,86	15,52
CIRUG PEDIATRICA 3	2,03	1,30	1,53	10,98	6,18	6,29
OBSTETRICIA 4	12,67	9,46	7,89	94,15	97,11	93,24
GINECOLOGIA 5	2,09	2,15	2,43	9,05	11,08	7,40
PEDIATRIA 3	12,19	9,11	10,10	64,92	37,20	45,07
NEONATOLOGIA 6	19,34	20,91	25,85	185,08	178,25	228,99
TOTAL	13,39	10,32	9,62	107,91	88,73	79,31

Fuente: Departamento de Estadísticas. Dirección Provincial de Salud.

1 Población de 15 años y más

2 Población total

3 Población menor de 15 años

4 Población femenina de 15 a 49 años

5 Población femenina de 15 años y más

6 Nacidos Vivos

Cuadro 5.11: Indicadores del Recurso Cama Según Tipo de Hospital. 1990, 2000 y 2009

TIPO DE HOSPITAL	1990	2000	2009	1990	2000	2009
	PROMEDIO ESTADIA			INDICE OCUPACIONAL		
GENERALES 1		9,5	9,1	82	77,1	
CLIN. QUIRURGICOS 1						
GINECOBSTETRICO 2						
PEDIATRICOS 3		4,3	4,9	53	59,9	
MATERNO INFANTILES 4		11,8	0	44,5	0	
PSIQUIATRICOS 1		34,8	28,7	78,5	7,4	
RURALES 1		8,2	11,4	42,2	48,2	
OTRAS UNIDADES 1		0	7,1	0	25,1	
	INDICE DE ROTACION			INTERVALO DE SUSTITUCION		
GENERALES 1		31,7	3,1	2,1	2,7	
CLIN. QUIRURGICOS 1						
GINECOBSTETRICO 2						
PEDIATRICOS 3		44,8	44,2	3,8	3,3	
MATERNO INFANTILES 4		13,8	0	14,7	0	
PSIQUIATRICOS 1		8,6	9,4	9,2	10,1	
RURALES 1		18,9	15,4	11,2	12,3	
OTRAS UNIDADES 1		0	12,9	0	21,2	
	INGRESOS POR 100 HAB			DIAS / PACIENTES X 100 HAB		
GENERALES 1	0,00	6,92	6,87	0,00	65,53	62,33
CLIN. QUIRURGICOS 1						
GINECOBSTETRICO 2						
PEDIATRICOS 3	0,00	7,25	8,61	0,00	31,38	42,59
MATERNO INFANTILES 4	0,00	0,60	0,00	0,00	7,15	0,00
PSIQUIATRICOS 1	0,00	0,25	0,24	0,00	8,47	6,95
RURALES 1	0,00	0,95	0,07	0,00	7,76	0,79
OTRAS UNIDADES 1	0,00	0,00	0,52	0,00	0,00	3,69

Fuente: Departamento de Estadísticas. Dirección Provincial de Salud.

1 Población total

2 Población femenina de 15 a 49 años

3 Población menor de 15 años

4 Población femenina de 15 años y más y nacidos vivos

Cuadro 5.12: Ingresos en Hogares Maternos. 1999-2009

AÑOS	INGRESOS	INGRESOS POR 100 NACIMIENTOS
1999	4514	53,8
2000	4545	56,2
2001	4483	56,6
2002	4629	60,8
2003	4528	56,7
2004	4300	59,2
2005	4417	65,3
2006	4235	65,7
2007	3525	55,9
2008	4671	65,2
2009	5295	72,2

Fuente: Departamento de Estadísticas. Dirección Provincial de Salud.

Cuadro 5.13: Ingresos en Hogares de Ancianos. 1999-2009

AÑOS	TOTAL	TASA
1999	83	1,6
2000	79	1,6
2001	75	1,4
2002	102	1,8
2003	74	1,3
2004	92	0,9
2005	89	1,4
2006	46	0,7
2007	96	1,5
2008	111	1,7
2009	107	1,6

Tasa por 1000 habitantes de 65 años y más de edad

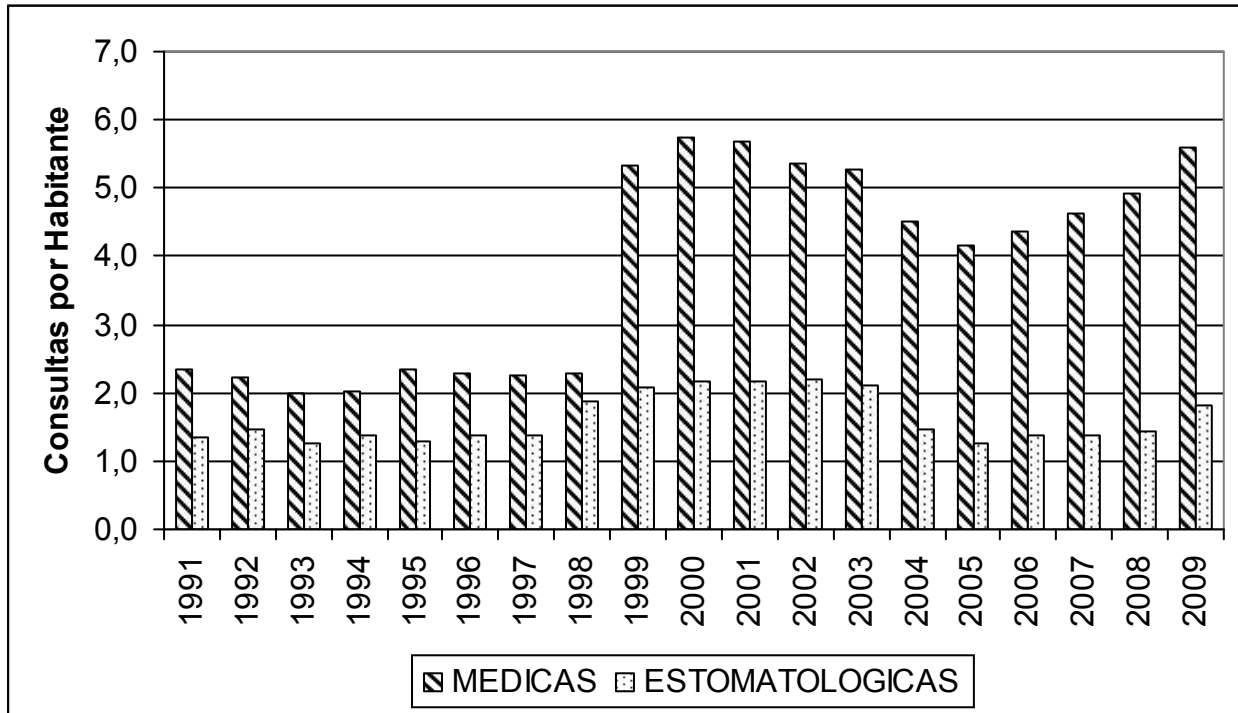
Fuente: Departamento de Estadísticas. Dirección Provincial de Salud.

Cuadro 5.14: Algunos Indicadores de la Actividad Quirúrgica.1991-2009

AÑOS	ABORTOS INDUCIDOS			
	TOTAL	POR 1000 MUJERES	POR 100 PARTOS	POR 100 EMBARAZADAS
1991	3637	14,89	36,56	39,43
1992	3353	13,69	37,23	39,12
1993	2607	10,66	27,53	35,84
1994	2634	10,61	30,68	32,47
1995	2415	9,66	28,17	32,83
1996	2646	10,51	33,18	36,31
1997	2243	8,78	26,90	31,63
1998	2367	9,41	29,44	32,42
1999	2668	10,57	31,51	35,69
2000	2449	9,65	29,77	32,39
2001	2473	9,71	30,91	37,66
2002	2635	10,33	34,28	38,92
2003	2096	8,22	26,02	32,93
2004	2732	10,69	37,18	44,28
2005	2743	10,76	41,28	48,83
2006	3190	12,47	48,92	57,45
2007	3244	12,72	50,85	55,29
2008	3933	15,39	54,35	57,51
2009	4775	18,65	65,75	67,16

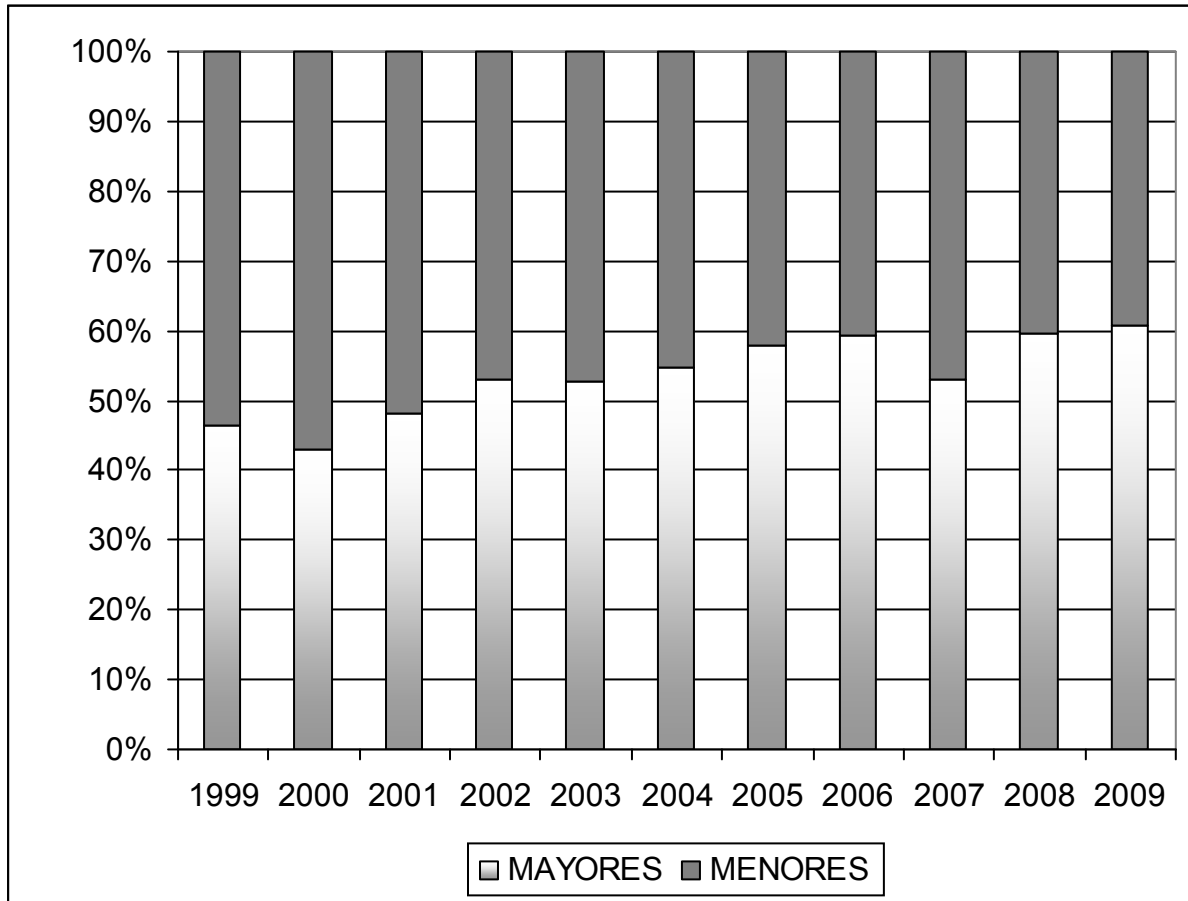
Fuente: Departamento de Estadísticas. Dirección Provincial de Salud.

Gráfico 5.1: Consultas Médicas y Estomatológicas por Habitante. 1991-2009



Fuente: Cuadro 5.1.

Gráfico 5.2: Cirugías Mayores y Menores. 1998-2009



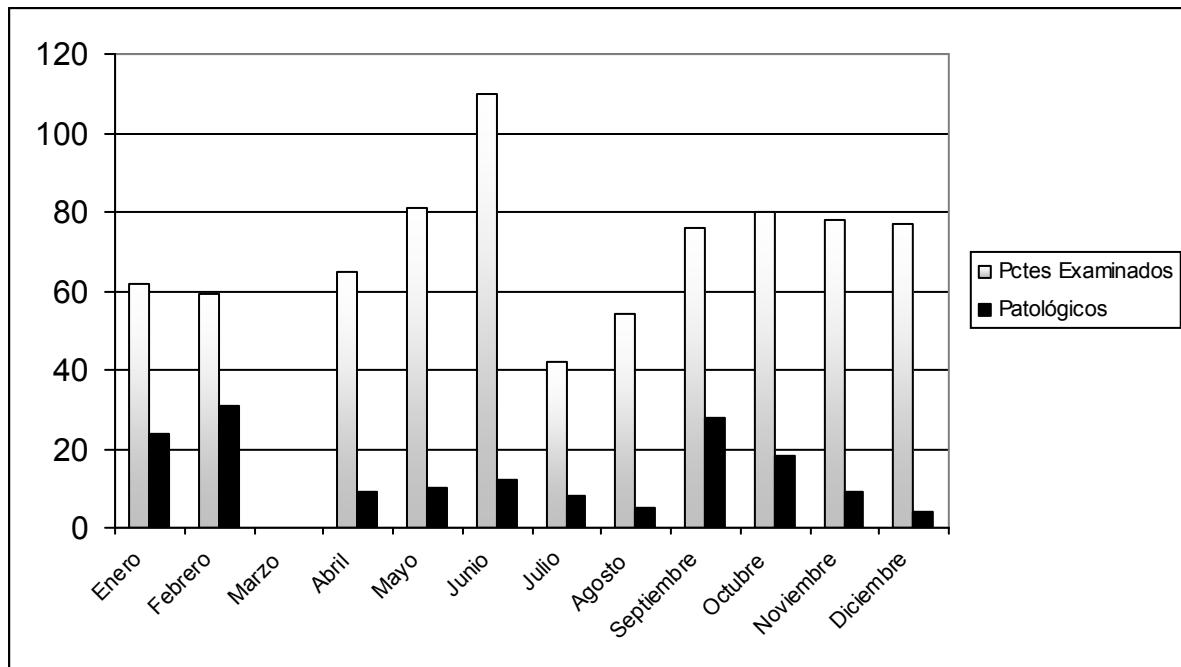
Fuente: Cuadro 5.7.

PROGRAMAS DE LA REVOLUCIÓN ENERO – DICIEMBRE 2009

Los cambios ocurridos en el estado de salud de la población en las últimas tres décadas, son la expresión de la alta prioridad y los esfuerzos realizados por la Revolución en la esfera social y en la transformación cualitativa del nivel de vida de sus ciudadanos, por ello surgieron los Programas de la Revolución.

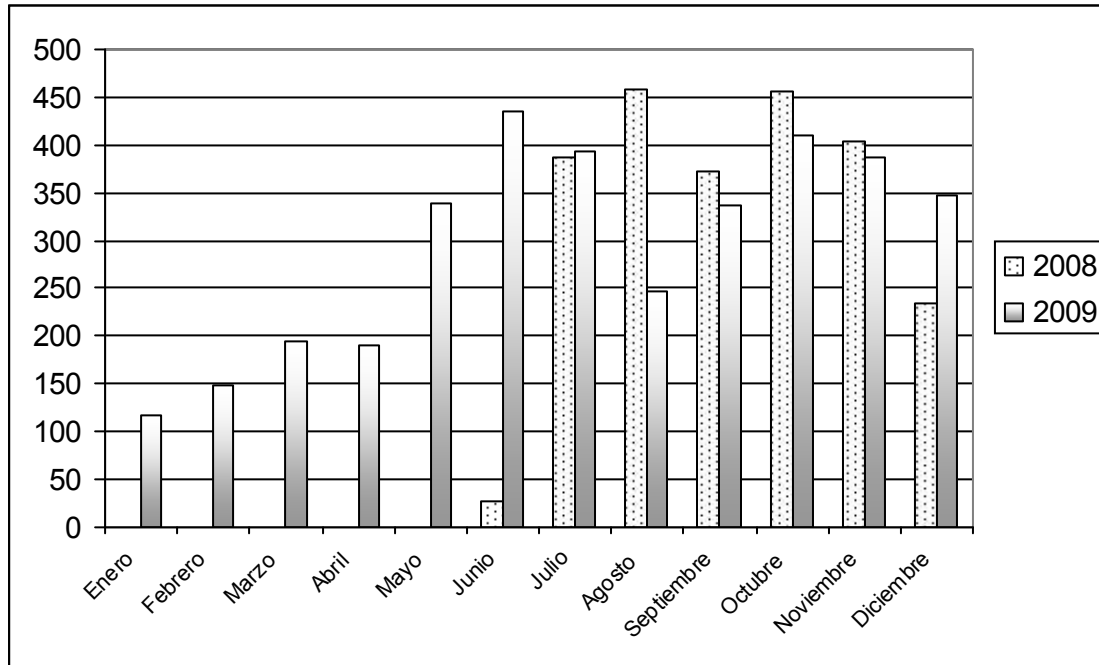
Las circunstancias excepcionales en que ello tiene lugar, imponen a nuestro trabajo la imprescindible audacia, la inteligencia y la convicción de que podemos y debemos ser capaces de prever, proyectar y desarrollar aun más con estos avanzados programas de acción por la salud de nuestro pueblo.

Mamografías realizadas



Pacientes Examinados con Tomografías

El Tomógrafo axila computarizado es un equipo de fortaleza diagnóstica para diagnosticar prontamente enfermedades como tumores y otras que en muchos de los casos salva la vida de los pacientes



Servicios prestados en Medios de Diagnósticos

Lográndose diagnósticos rápidos y confiables para el seguimiento de las patologías, que se extienda el servicio las 24 horas, brindar el servicio en los 10 Municipios y a nivel de áreas de salud, mejorando la accesibilidad de los pacientes, servicios de mejor calidad

Servicios	Personas Investigadas		Investigaciones Realizadas	
	2008	2009	2008	2009
Microbiología	167561	174910	357706	407813
Rayos X	183969	191148	200533	207829
Ultrasonidos	189870	189317	189870	189317
Laboratorio Clínico	744987	700449	3316940	3045709



Anuario Estadístico. Provincia Guantánamo. 2009.
Programa Revolución Enero – Diciembre 2009.

Programa Genética.

Indicador que ha revolucionado la investigación científica en nuestra Provincia , aportando mejor calida de vida , permitiendo diagnosticar precozmente diferentes patologías incompatibles con la vida

Indicadores	Acumulado
Alfafetoproteínas analizadas	7107
Malformaciones detectadas	11
Ultrasonidos realizados en 1er Trim. De Embarazo	5283
De ellos: Positivos	24
Ultrasonidos realizados en 2do Trim. De Embarazo	6758
De ellos: Positivos	66
Gestantes con estudios prenatales por Citogenética	362
R. Nacidos estudiados por errores congénitos de metabolismo	7174

Programa Rehabilitación

Dentro de los programas de la Revolución se encuentra este sub sistema del Servicio de Medicina física y Rehabilitación , el cual permite conocer las actividades integrales que se realizan en aquellos pacientes , que por la patología que presentan , requieren de la rehabilitación a través de tratamientos fisioterapéuticos, teniendo en cuenta las nuevas modalidades para la recuperación pronta de los mismos

Terapia Ocupacional

Tratamientos	Años	
	2008	2009
Actividad de vida diaria	34753	33943
Coordinación	27907	32246
Relajación	33979	32548
Funcionales	22705	36270

Pacientes Atendidos Según Tratamientos

Tratamientos	Pacientes Atendidos	
	2008	2009
Logopedia y Foniatría	48406	37551
Podología	47830	57148
Conserjería Nutricional	14837	21309
Psicología	3860	4936

Ingresos en Rehabilitación Según Afecciones

Afecciones	Ingresos	
	2008	2009
Ataxia	513	221
Artropatía	5899	6209
Traumatismo Cráneo-encefálico	88	37
Traumatizados	1661	1520
Amputados	264	57
Parálisis Cerebral	436	67
Polineuropatías	464	137
I.M.A.	627	12
Afecciones Respiratorias	1074	251
Esclerosis Múltiples	25	14
Enfermedad Cerebro vascular	1159	463
Fractura de Cadera	203	35
Lesiones Inflamatorias Músculo tendinosas	2911	2452
Lesiones Raqui-medulares Traumáticas	386	161

Programa Aurika

A pesar de que persisten las roturas, a mejorado la atención al hombre y la higiene de la lencería

Conceptos	Años	
	2008	2009
Total de Lavadoras	107	107
De ellas Rotas	50	49
Trabajadores beneficiados	21353	941
Piezas lavadas a trabajadores	747739	24579
Detergente consumido en trabajadores	8004,29	221,38
Piezas lavadas a policlínicos	336482	423394
Detergente consumido en policlínicos	4499,95	6519,64

Programa Nefrología

Los Hospitales que prestan este Servicio de nefrología en la provincia han incrementado los recursos para garantizar la atención a los pacientes

Indicadores	2008	2009
Plazas de diálisis	92	92
Riñones artificiales	24	24
Prevalencia de casos con Hemodiálisis	67	73
Prevalencia de casos con diálisis peritoneal	8	3

Cirugía Mínimo Acceso

Especialidades	2008	2009
Cirugía General Total	310	258
Cirugía General de Abdomen	309	251
Cirugía General de Tórax	0	7
Otras	0	0
Ginecología	1	2
Urología	352	28
Gastroenterología	0	0
Cirugía cardiovascular, Angiología y Endovascular	0	0
Cirugía de articulaciones (Ortopedia y Reumatología)	0	0
Cirugía pediátrica	0	3
Otras especialidades	59	34

Programa Estomatología

Indicadores	2008	2009
Consultas	733138	932072
Consultas MNT	347903	404558
Obturaciones	287971	320546
Extracciones	36245	35690
Exodoncia con MNT	1431	2199
Tratamientos concluidos de prótesis	3692	5272