

ANUARIO ESTADÍSTICO DE SALUD GUANTÁNAMO, 2010

DIRECCIÓN PROVINCIAL DE SALUD PÚBLICA
DEPARTAMENTO PROVINCIAL DE REGISTROS
MÉDICOS Y ESTADÍSTICAS



COMITÉ EDITORIAL

DIRECTORA GENERAL

Lic. Yamilé Portú Machado

PROCESAMIENTO Y REVISION DE LA INFORMACION

Lic. Brenda Baglán Acosta

Lic. Dania Lara Sainz

Lic. Mercedes Lambert Frómeta

Lic. Livette García Gómez

Tec. Ana Yuri Viltre Marcheco

EDICION EN FORMATO ELECTRONICO

Lic. Osnay Matos Alvarez

CUADRO DE CONTENIDOS

DATOS DEMOGRAFICOS

Cuadro 1.1: Población proyectada al 30 de junio por año y sexo. 1992-2010.....	1
Cuadro 1.2: Población proyectada al 30 de junio por municipios según sexo. 2010.....	1
Cuadro 1.3: Población proyectada al 30 de junio por municipios según grupos de edad y sexo. 2010...	2
Cuadro 1.4: Natalidad y fecundidad. 1992-2010.....	3
Cuadro 1.5: Natalidad y fecundidad por municipios. 2010.....	4
Cuadro 1.6: Fecundidad según edad de la madre. 2007- 2010.....	4

Gráficos

Gráfico 1.1: Distribución de la población por municipio y sexo. 2010.....	5
Gráfico 1.2: Estructura de la población por edad y sexo. 2010.....	6
Gráfico 1.3: Natalidad y fecundidad. 1992-2010.....	7
Gráfico 1.4: Fecundidad según edad de la madre. 2010.....	8

INDICADORES DE MORTALIDAD

Cuadro 2.1: Defunciones y tasas de mortalidad según sexo. 1992-2010.....	9
Cuadro 2.2: Defunciones y tasas por grupos de edades. 1992-2010.....	10
Cuadro 2.3: Mortalidad proporcional según grupos de edades. 1990, 1995, 2000, 2005, 2010.....	11
Cuadro 2.4: Mortalidad según grupos de edades y municipios de residencia. 2010.....	11
Cuadro 2.5: Principales causas de muerte de todas las edades. 1990, 1995, 2000, 2005 y 2010.....	12
Cuadro 2.6: Principales causas de muerte según sexo. 2010.....	12
Cuadro 2.7: Principales causas de muerte en el sexo femenino. 1990, 1995, 2000, 2005 y 2010.....	13
Cuadro 2.8: Principales causas de muerte en el sexo masculino. 1990, 1995, 2000, 2005 y 2010.....	14
Cuadro 2.9: Defunciones por causas seleccionadas y municipios. 2010.....	14
Cuadro 2.10: Fallecidos por seis grandes grupos de causas según edades. 2010.....	16
Cuadro 2.11: Indicadores seleccionados de mortalidad del menor de 5 años. 1992-2010.....	16
Cuadro 2.12: Mortalidad del menor de 5 años por municipios. 1990, 1995, 2000, 2005 y 2010.....	17
Cuadro 2.13: Mortalidad perinatal. 1992-2010.....	18
Cuadro 2.14: Mortalidad perinatal según municipios. 1990, 1995, 2000, 2005 y 2010.....	18
Cuadro 2.15: Mortalidad infantil según municipios. 1990, 1995, 2000, 2005 y 2010.....	19
Cuadro 2.16: Principales causas de muerte en menores de 1 año. 1990, 1995, 2000, 2005 y 2010....	19
Cuadro 2.17: Principales causas de muerte de 1 a 4 años de edad. 1990, 1995, 2000, 2005 y 2010...	20
Cuadro 2.18: Principales causas de muerte de 5 a 14 años de edad. 1990, 1995, 2000, 2005 y 2010.	20
Cuadro 2.19: Principales causas de muerte de 15 a 49 años de edad. 1990, 1995, 2000, 2005 y 2010	21
Cuadro 2.20: Principales causas de muerte de 50 a 64 años de edad. 1990, 1995, 2000, 2005 y 2010	21
Cuadro 2.21: Principales causas de muerte de 65 y mas años de edad. 1990, 1995, 2000, 2005 y 2010	22
Cuadro 2.22: Mortalidad por enfermedades del corazón. 1990, 1995, 2000, 2005 y 2010.....	22
Cuadro 2.23: Mortalidad por algunos tumores malignos. 1990, 1995, 2000, 2005 y 2010.....	23
Cuadro 2.24: Mortalidad por algunos tumores malignos según sexo. 1990, 1995, 2000, 2005 y 2010...	24
Cuadro 2.25: Mortalidad por accidentes según causas seleccionadas. 1990, 1995, 2000, 2005 y 2010	24
Cuadro 2.26: Mortalidad materna según clasificación. 1992-2010.....	25

Gráficos

Gráfico 2.1: Mortalidad proporcional según grupos de edades. 1990, 1995, 2000, 2005 y 2010.....	26
Gráfico 2.2: Principales causas de muerte. 2010.....	27
Gráfico 2.3: Mortalidad infantil. 1992-2010.....	27
Gráfico 2.4: Mortalidad infantil según municipios. 2010.....	28
Gráfico 2.5: Mortalidad materna directa. 1992-2010.....	28

INDICADORES DE MORBILIDAD

Cuadro 3.1: Incidencia de algunas Enfermedades de Declaración Obligatoria. 1990, 1995, 2000, 2005 y 2010.....	29
Cuadro 3.2: Incidencia de algunas Enfermedades de Declaración Obligatoria según grupos de edades. 2010.....	30
Cuadro 3.3: Incidencia y mortalidad por enfermedad meningocócica. 1992-2010.....	31
Cuadro 3.4: Incidencia de hepatitis viral según tipo. 1995-2010.....	32
Cuadro 3.5: Tasas de incidencia de hepatitis viral según tipo. 1995-2010.....	33
Cuadro 3.6: Incidencia de tuberculosis. 1992-2010.....	34
Cuadro 3.7: Incidencia de tuberculosis según grupos de edad y localización. 1990, 1995, 2000, 2005 y 2010.....	34

Cuadro 3.8: Incidencia y prevalencia de tuberculosis por municipios. 2010.....	35
Cuadro 3.9: Incidencia de lepra según grupos de edad y localización. 1990, 1995, 2000, 2005 y 2010.	35
Cuadro 3.10: Incidencia y prevalencia de lepra por municipios. 2010.....	36
Cuadro 3.11: Atenciones médicas por enfermedades diarreicas y respiratorias agudas según edad. 2010.....	36
Cuadro 3.12: Atenciones médicas por enfermedades diarreicas y respiratorias agudas según municipios. 2010.....	37
Cuadro 3.13: Casos notificados de sífilis y blenorragia según municipios. 2010.....	37
Cuadro 3.14: Tasas de prevalencia de algunas enfermedades no transmisibles según dispensarización 2010.....	37
Cuadro 3.15: Prevalencia de algunas enfermedades no transmisibles según dispensarización por municipios. 2010.....	38
Cuadro 3.16: Programa de detección de cáncer cérvico uterino, mujeres examinadas. 1992-2010.....	39
Cuadro 3.17: Cumplimiento del programa de detección de cáncer cervico uterino según edad de mujeres examinadas. 2009 y 2010.....	39
Cuadro 3.18: Cumplimiento del programa de detección de cáncer cervico uterino según municipios. 2008 y 2010.....	40
Cuadro 3.19: Casos positivos de cáncer cérvico uterino en las mujeres examinadas según etapa clínica. 2004-2010.....	40
Cuadro 3.20: Incidencia de cáncer según principales localizaciones. 2009 y 2010.....	41
Cuadro 3.21: Incidencia de cáncer por principales localizaciones según sexos. 2009 y 2010.....	41
Cuadro 3.22: Nacidos vivos bajo peso. 1992-2010.....	42
Cuadro 3.23: Índice de bajo peso al nacer por hospitales de ocurrencia. 1992-2010.....	43
Cuadro 3.24: Índice de bajo peso al nacer por municipios de residencia. 1990, 1995, 2000, 2005 y 2010.....	43
Gráficos	
Gráfico 3.1: Casos notificados de tuberculosis. 1992-2010.....	44
Gráfico 3.2: Cumplimiento del programa de cáncer cervico uterino. 1992-2010.....	45
Gráfico 3.3: Casos positivos de cáncer cervico uterino en las mujeres examinadas según etapa clínica. 2004-2010.....	46
Gráfico 3.4: Índice de bajo peso al nacer por municipios. 2010.....	47
INDICADORES DE RECURSOS	
Cuadro 4.1: Trabajadores de la salud con subordinación provincial. 1998-2010.....	48
Cuadro 4.2: Trabajadores de la salud con subordinación provincial según municipios. 2010.....	48
Cuadro 4.3: Médicos y estomatólogos de subordinación provincial. 1998-2010.....	49
Cuadro 4.4: Médicos según especialidad a la que se dedican y médicos especializados. 2010.....	50
Cuadro 4.5: Personal de enfermería según categorías y municipios. 2010.....	52
Cuadro 4.6: Personal de salud en colaboración medica según tipo. 2010.....	52
Cuadro 4.7: Distribución según categorías de personal en colaboración. 2010.....	53
Cuadro 4.8: Personal en Colaboración Compensada según Países. 2010.....	53
Cuadro 4.9: Personal en Misión Especial por Países. 2010.....	53
Cuadro 4.10: Unidades de salud según tipo. 2010.....	54
INDICADORES DE SERVICIOS	
Cuadro 5.1: Consultas médicas y estomatológicas. 1992-2010.....	55
Cuadro 5.2: Consultas medicas según municipios. 2010.....	56
Cuadro 5.3: Consultas medicas según grupos de hospitales. 2009 y 2010.....	57
Cuadro 5.4: Consultas medicas según especialidad y municipios. 2010.....	58
Cuadro 5.5: Consultas estomatológicas según municipios. 2009 y 2010.....	59
Cuadro 5.6: Consultas estomatológicas según especialidades seleccionadas.2009 y 2010.....	59
Cuadro 5.7: Algunos indicadores de la actividad quirúrgica. 2000-2010.....	60
Cuadro 5.8: Algunos indicadores de la actividad quirúrgica por municipios y hospitales. 2010.....	60
Cuadro 5.9: Indicadores del recurso cama según especialidades. 1990, 2000 y 2010.....	62
Cuadro 5.10: Indicadores del recurso cama según tipo de hospital. 2000 y 2010.....	63
Cuadro 5.11: Ingresos en hogares maternos. 2000-2010.....	64
Cuadro 5.12: Ingresos en hogares de ancianos. 2000-2010.....	64
Cuadro 5.13: Algunos indicadores de la actividad quirúrgica.1992-2010.....	65
Gráficos	
Gráfico 5.1: Consultas médicas y estomatológicas por habitante. 1992-2010.....	66
Gráfico 5.2: Cirugías mayores y menores. 2000- 2010.....	67

DATOS DEMOGRÁFICOS

Cuadro 1.1: Población Proyectada al 30 de Junio por año y Sexo. 1992-2010.

AÑOS	MASCULINO	FEMENINO	TOTAL
1992	249900	244900	494800
1993	252100	244600	496700
1994	251900	248200	500100
1995	253200	250000	503200
1996	254000	251800	505800
1997	262436	255577	518013
1998	257388	251476	508864
1999	258423	252504	510927
2000	258781	253740	512521
2001	259502	254728	514230
2002	260806	255003	515809
2003	260806	255003	515809
2004	261793	255646	517439
2005	257534	254983	512517
2006	258323	255844	514167
2007	257286	255060	512346
2008	257460	255540	513000
2009	257639	255968	513607
2010	257076	254919	511995

Fuente: Proyección de la población. Nivel Provincial.
Oficina Nacional de Estadísticas.

Cuadro 1.2: Población Proyectada al 30 de Junio por Municipios según Sexo. 2010.

MUNICIPIOS	MASCULINO	FEMENINO	TOTAL
El Salvador	23491	22133	45624
Guantánamo	118924	124907	243831
Yateras	10796	9931	20727
Baracoa	41538	40405	81943
Maisí	15190	13507	28697
Imias	10844	10037	20881
San Antonio del Sur	13923	12679	26602
Manuel Tames	7277	7069	14346
Caimanera	5459	5479	10938
Niceto Pérez	9634	8772	18406
TOTAL	257076	254919	511995

Fuente: Proyección de la población. Nivel Provincial.
Oficina Nacional de Estadísticas.

Cuadro 1.3: Población Proyectada al 30 de Junio por Municipios Según Grupos de Edad y Sexo. 2010.

MUNICIPIOS	<1	1-4	5-14	15-49	50-64	65 Y MAS	TOTAL
FEMENINO							
El Salvador	310	1186	3829	12292	2682	1834	22133
Guantánamo	1575	5634	15756	68266	20048	13628	124907
Yateras	159	521	1743	5674	1111	723	9931
Baracoa	483	1928	5900	21570	6150	4374	40405
Maisí	226	764	2158	7443	1656	1260	13507
Imías	157	599	1645	5497	1278	861	10037
San Antonio del Sur	206	743	1990	7020	1663	1057	12679
Manuel Tames	98	383	1120	4079	856	533	7069
Caimanera	89	284	815	3059	736	496	5479
Niceto Pérez	148	463	1423	4981	1101	656	8772
TOTAL	3451	12505	36379	139881	37281	25422	254919
MASCULINO							
El Salvador	322	1351	3919	12908	2801	2190	23491
Guantánamo	1677	6033	16841	65658	17492	11223	118924
Yateras	164	601	1797	6028	1280	926	10796
Baracoa	538	2039	6259	22496	5890	4316	41538
Maisí	242	887	2220	8372	1850	1619	15190
Imías	157	670	1726	5796	1361	1134	10844
San Antonio del Sur	187	811	2116	7648	1775	1386	13923
Manuel Tames	126	411	1180	4061	898	601	7277
Caimanera	87	309	939	3086	674	364	5459
Niceto Pérez	133	504	1459	5345	1242	951	9634
TOTAL	3633	13616	38456	141398	35263	24710	257076

Fuente: Proyección de la población. Nivel Provincial.
Oficina Nacional de Estadísticas.

Cuadro 1.4: Natalidad y Fecundidad. 1992-2010.

AÑOS	NACIDOS VIVOS	TASA BRUTA DE NATALIDAD*	TASA GENERAL DE FECUNDIDAD**
1992	8895	17,9	64,2
1993	9343	18,8	69,0
1994	8442	16,9	62,9
1995	8450	16,7	62,8
1996	7865	15,5	58,7
1997	8175	15,9	56,9
1998	7911	15,5	55,1
1999	8385	16,4	59,5
2000	8082	15,8	57,2
2001	7919	15,4	55,9
2002	7616	14,7	53,9
2003	7984	15,5	57,3
2004	7262	14,0	51,9
2005	6764	13,1	48,5
2006	6448	12,5	46,1
2007	6309	12,3	44,9
2008	7159	14,0	51,0
2009	7336	14,3	52,1
2010	7585	14,8	54,2

*Tasa por 1000 habitantes. **Tasa por 1000 mujeres de 15 a 49 años.
 Fuente: Oficina Territorial de Estadísticas de Guantánamo.

Cuadro 1.5: Natalidad y Fecundidad por Municipios. 2010.

MUNICIPIOS	NACIDOS VIVOS	TASA BRUTA DE NATALIDAD*	TASA GENERAL DE FECUNDIDAD**
El Salvador	685	15,0	55,7
Guantánamo	3593	14,7	52,6
Yateras	317	15,3	55,9
Baracoa	1093	13,3	50,7
Maisí	438	15,3	58,8
Imias	324	15,5	58,9
San Antonio del Sur	425	16,0	60,5
Manuel Tames	224	15,6	54,9
Caimanera	178	16,3	58,2
Niceto Pérez	308	16,7	61,8
TOTAL	7585	14,8	54,2

* Tasa por 1000 habitantes.

**Tasa por 1000 mujeres de 15 a 49 años.

Fuente: Dirección Provincial de Estadísticas de Guantánamo.

Cuadro 1.6: Fecundidad según edad de la madre (1). 2007 - 2010.

EDAD DE LA MADRE	2007	2008	2009	2010
-18	0,8	0,1	0,0	0,1
18-19	1,1	0,1	0,0	0,2
20-24	3,0	0,4	0,1	0,3
25-29	2,1	0,2	0,1	0,3
30-34	1,6	0,2	0,1	0,1
35-39	1,1	0,2	0,0	0,1
40y+	0,1	0,1	0,0	0,0
TASA GLOBAL	9,9	1,1	0,3	1,1

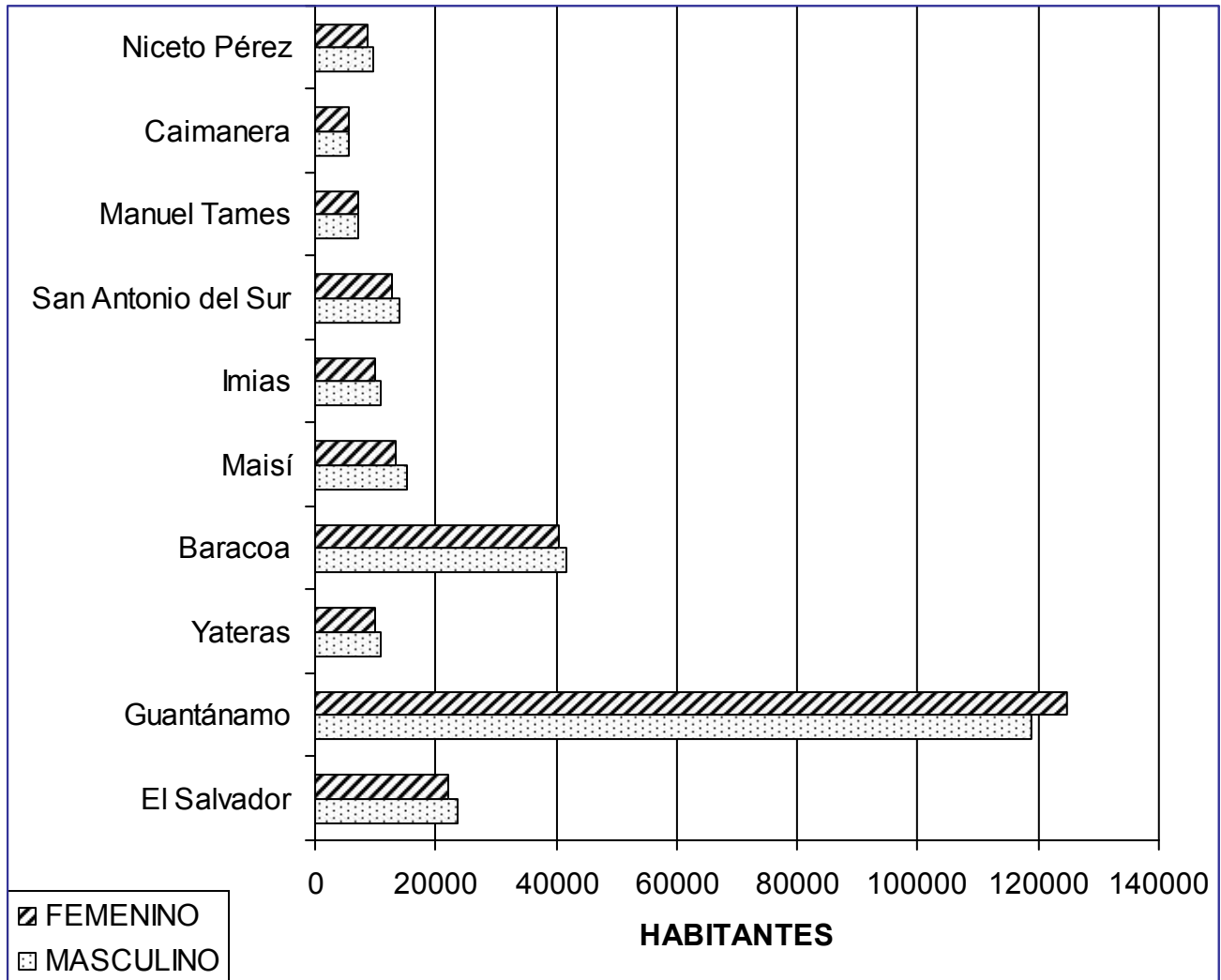
(1) Incluye nacimientos de madres menores de 15 años.

(1) Incluye nacimientos de madres mayores de 49 años.

Tasa específica por 1000 mujeres de la edad.

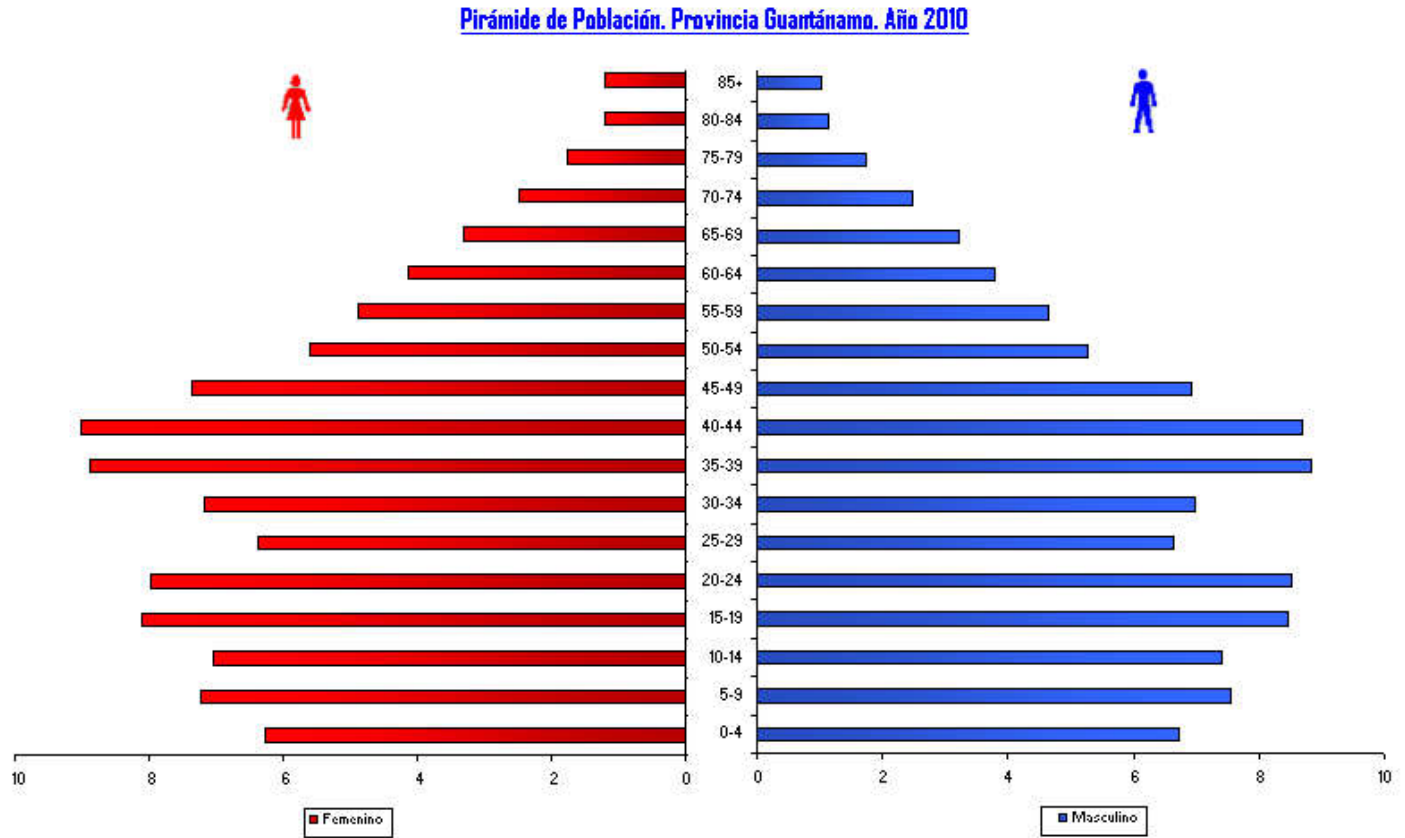
Fuente: Oficina Territorial de Estadísticas de Guantánamo.

Gráfico 1.1: Distribución de la Población por Municipio y Sexo. 2010.



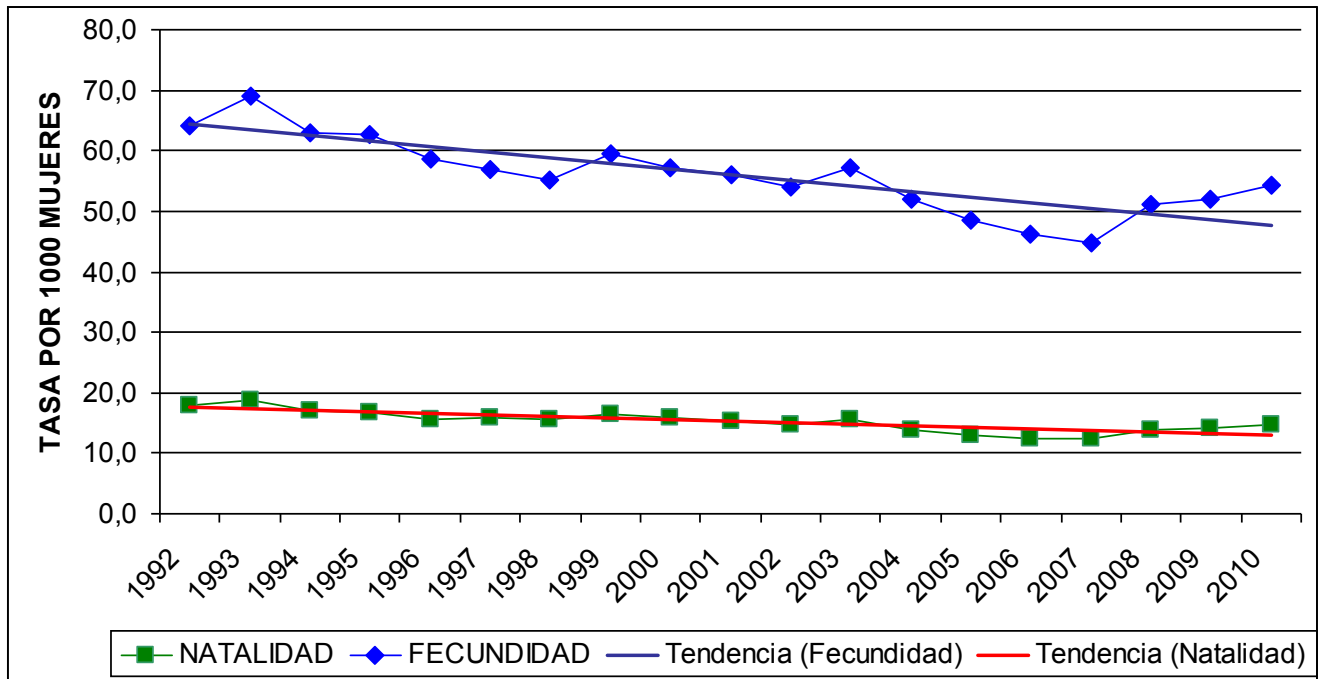
Fuente: Cuadro 1.2

Gráfico 1.2: Estructura de la Población por Edad y Sexo. 2010.



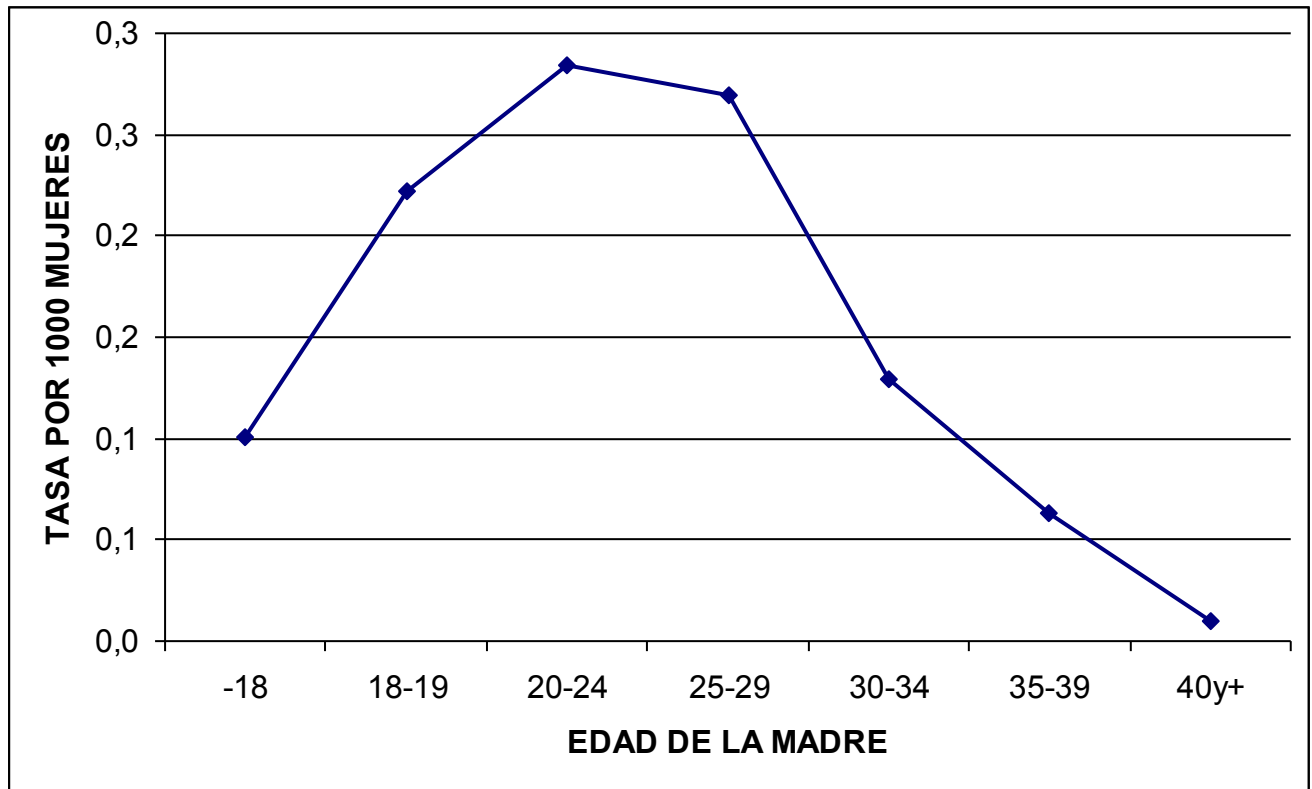
Fuente: Proyección de la población. Nivel Provincial.
 Oficina Nacional de Estadísticas

Gráfico 1.3: Natalidad y Fecundidad. 1992 - 2010.



Fuente: Cuadro 1.4

Gráfico 1.4: Fecundidad según edad de la madre. 2010.



Fuente: Cuadro 1.6

INDICADORES DE MORTALIDAD

Cuadro 2.1: Defunciones y Tasas de Mortalidad Según Sexo. 1992-2010

AÑOS	DEFUNCIONES			TASAS POR 1000 HABITANTES		
	TOTAL	MASC	FEM	TOTAL	MASC	FEM
1992	2671	1509	1162	5,40	6,04	4,74
1993	2910	1766	1144	5,86	7,01	4,68
1994	2748	1603	1145	5,49	6,36	4,61
1995	2675	1551	1124	5,32	6,13	4,50
1996	2618	1477	1141	5,18	5,81	4,53
1997	2750	1561	1189	5,31	5,95	4,65
1998	2721	1561	1160	5,35	6,06	4,61
1999	2788	1558	1230	5,46	6,03	4,87
2000	2628	1488	1140	5,13	5,75	4,49
2001	2756	1543	1213	5,36	5,95	4,76
2002	2577	1429	1148	5,00	5,48	4,50
2003	2763	1526	1237	5,36	5,85	4,85
2004	2855	1565	1290	5,52	5,98	5,05
2005	2888	1615	1273	5,63	6,27	4,99
2006	2803	1499	1304	5,45	5,80	5,10
2007	2938	1604	1334	5,73	6,23	5,23
2008	3178	1747	1431	6,19	6,79	5,60
2009	3052	1668	1384	5,94	6,47	5,41
2010	3137	1702	1435	6,13	6,62	5,63

Fuente: Departamento de Estadísticas. Dirección Provincial de Salud.

Cuadro 2.2: Defunciones y Tasas por Grupos de Edades. 1992-2010

AÑOS	< 7 DIAS	7-27 D	28D - 11M	< 1 AÑO	1-4	5-14	15-49	50-64	65 +	TOTAL
DEFUNCIONES										
1992	40	16	39	95	41	30	476	425	1604	2671
1993	42	18	49	109	29	31	504	438	1799	2910
1994	36	13	40	89	30	43	466	449	1671	2748
1995	43	13	29	85	44	33	474	444	1595	2675
1996	29	17	27	73	33	31	399	445	1637	2618
1997	36	11	23	70	24	31	452	465	1708	2750
1998	22	6	24	52	28	24	422	464	1731	2721
1999	32	11	23	66	22	27	405	472	1796	2788
2000	33	16	25	74	19	24	384	458	1669	2628
2001	21	14	28	63	9	35	339	483	1827	2756
2002	19	15	26	60	16	16	354	489	1642	2577
2003	23	17	29	69	13	20	350	492	1819	2763
2004	20	16	26	62	20	18	356	488	1911	2855
2005	18	9	27	54	20	21	330	478	1985	2888
2006	12	11	8	31	18	13	297	518	1926	2803
2007	15	5	18	38	8	19	347	522	2004	2938
2008	21	10	10	41	16	15	360	575	2171	3178
2009	9	7	18	34	8	23	318	545	2124	3052
2010	13	10	20	43	10	24	341	541	2178	3137
AÑOS	TASA POR 1000 NACIDOS VIVOS				TASA POR 1000 HABITANTES					
1992	4,50	1,80	4,38	10,68	0,08	0,06	0,96	0,86	3,24	5,40
1993	4,50	1,93	5,24	11,67	0,06	0,06	1,01	0,88	3,62	5,86
1994	4,26	1,54	4,74	10,54	0,06	0,09	0,93	0,90	3,34	5,49
1995	5,09	1,54	3,43	10,06	0,09	0,07	0,94	0,88	3,17	5,32
1996	3,69	2,16	3,43	9,28	0,07	0,06	0,79	0,88	3,24	5,18
1997	4,40	1,35	2,81	8,56	0,05	0,06	0,87	0,90	3,30	5,31
1998	2,78	0,76	3,03	6,57	0,06	0,05	0,83	0,91	3,40	5,35
1999	3,82	1,31	2,74	7,87	0,04	0,05	0,79	0,92	3,52	5,46
2000	4,08	1,98	3,09	9,16	0,04	0,05	0,75	0,89	3,26	5,13
2001	2,65	1,77	3,54	7,96	0,02	0,07	0,66	0,94	3,55	5,36
2002	2,49	1,97	3,41	7,88	0,03	0,03	0,69	0,95	3,18	5,00
2003	2,88	2,13	3,63	8,64	0,03	0,04	0,68	0,95	3,53	5,36
2004	2,75	2,20	3,58	8,54	0,04	0,03	0,69	0,94	3,69	5,52
2005	2,66	1,33	3,99	7,98	0,04	0,04	0,64	0,93	3,87	5,63
2006	1,86	1,71	1,24	4,81	0,04	0,03	0,58	1,01	3,75	5,45
2007	2,38	0,79	2,85	6,02	0,02	0,04	0,68	1,02	3,91	5,73
2008	2,93	1,40	1,40	5,73	0,03	0,03	0,70	1,12	4,23	6,19
2009	1,23	0,95	2,45	4,63	0,02	0,04	0,62	1,06	4,14	5,94
2010	1,71	1,32	2,64	5,67	0,02	0,05	0,67	1,06	4,25	6,13

Fuente: Departamento de Estadísticas. Dirección Provincial de Salud.

Cuadro 2.3: Mortalidad proporcional según grupos de edades. 1990, 1995, 2000, 2005, 2010

GRUPOS DE EDADES	1990		1995		2000		2005		2010	
	NO.	%	NO.	%	NO.	%	NO.	%	NO.	%
0-4	161	6,1	129	4,8	93	3,5	74	2,6	53	1,7
5-14	30	1,1	33	1,2	24	0,9	21	0,7	24	0,8
15-49	478	18,1	474	17,7	384	14,6	330	11,4	341	10,9
50-64	440	16,7	444	16,6	458	17,4	478	16,6	541	17,2
65 Y MAS	1531	58,0	1595	59,6	1669	63,5	1985	68,7	2178	69,4
TOTAL	2640	100,0	2675	100,0	2628	100,0	2888	100,0	3137	100,0

Fuente: Departamento de Estadísticas. Dirección Provincial de Salud.

Cuadro 2.4: Mortalidad Según Grupos de Edades y Municipios de Residencia. 2010

MUNICIPIOS	< 7	7-27 D	28D - 11M	< 1	1-4	5-14	15-49	50-64	65 +	TOTAL
	DÍAS			AÑO						
DEFUNCIONES										
El Salvador	1	4	1	6	1	5	39	40	172	263
Guantánamo	6	3	9	18	4	15	175	301	1168	1681
Yateras	0	0	1	1	0	0	13	11	65	90
Baracoa	2	1	2	5	0	3	42	91	349	490
Maisí	2	0	0	2	2	0	21	21	97	143
Imias	2	0	1	3	1	1	8	12	67	92
San Antonio del Sur	0	0	2	2	0	0	10	18	91	121
Manuel Tames	0	0	1	1	0	0	11	15	51	78
Caimanera	0	0	2	2	2	0	3	13	51	71
Niceto Pérez	0	2	1	3	0	0	19	19	67	108
PROVINCIA	13	10	20	43	10	24	341	541	2178	3137
TASA POR 1000 NACIDOS VIVOS										
El Salvador	1,5	5,8	1,5	8,8	0,0	0,1	0,9	0,9	3,8	5,8
Guantánamo	1,7	0,8	2,5	5,0	0,0	0,1	0,7	1,2	4,8	6,9
Yateras	0,0	0,0	3,2	3,2	0,0	0,0	0,6	0,5	3,1	4,3
Baracoa	1,8	0,9	1,8	4,6	0,0	0,0	0,5	1,1	4,3	6,0
Maisí	4,6	0,0	0,0	4,6	0,1	0,0	0,7	0,7	3,4	5,0
Imias	6,2	0,0	3,1	9,3	0,0	0,0	0,4	0,6	3,2	4,4
San Antonio del Sur	0,0	0,0	4,7	4,7	0,0	0,0	0,4	0,7	3,4	4,5
Manuel Tames	0,0	0,0	4,5	4,5	0,0	0,0	0,8	1,0	3,6	5,4
Caimanera	0,0	0,0	11,2	11,2	0,2	0,0	0,3	1,2	4,7	6,5
Niceto Pérez	0,0	6,5	3,2	9,7	0,0	0,0	1,0	1,0	3,6	5,9
PROVINCIA	1,7	1,3	2,6	5,7	0,0	0,0	0,7	1,1	4,3	6,1

Fuente: Departamento de Estadísticas. Dirección Provincial de Salud.

Cuadro 2.5: Principales Causas de Muerte* de todas las Edades. 1990, 1995, 2000, 2005 y 2010

CAUSAS	1990	1995	2000	2005	2010
	DEFUNCIONES				
Enfermedades del corazón	714	704	618	767	768
Tumores Malignos	882	559	613	730	863
Enfermedad cerebro vascular	277	269	303	342	385
Influenza y neumonía	59	109	206	154	129
Accidentes	126	105	112	159	165
Enfermedades de las arterias, arteriolas y vasos capilares	88	93	108	147	88
Enfermedades crónicas de las vías respiratorias inferiores	167	68	44	118	144
Diabetes mellitus	90	96	46	65	95
Lesiones auto infligidas intencionalmente	62	78	58	37	55
Cirrosis y otras enfermedades crónicas del hígado	63	53	49	40	51
CAUSAS	TASA POR 100 000 HABITANTES				
Enfermedades del corazón	144,3	135,9	119,8	149,7	150,0
Tumores Malignos	178,3	107,9	118,8	142,5	168,6
Enfermedad cerebro vascular	56,0	51,9	58,7	66,8	75,2
Influenza y neumonía	11,9	21,0	39,9	30,1	25,2
Accidentes	25,5	20,3	21,7	31,0	32,2
Enfermedades de las arterias, arteriolas y vasos capilares	17,8	18,0	20,9	28,7	17,2
Enfermedades crónicas de las vías respiratorias inferiores	33,8	13,1	8,5	23,0	28,1
Diabetes mellitus	18,2	18,5	8,9	12,7	18,6
Lesiones auto infligidas intencionalmente	12,5	15,1	11,2	7,2	10,7
Cirrosis y otras enfermedades crónicas del hígado	12,7	10,2	9,5	7,8	10,0

* Códigos según X Clasificación Internacional de Enfermedades.

Fuente: Departamento de Estadísticas. Dirección Provincial de Salud.

Cuadro 2.6: Principales Causas de Muerte* Según Sexo. 2010

CAUSAS	MASCULINO		FEMENINO		RAZON DE TAZAS M/F
	Def	Tasa**	Def	Tasa**	
Enfermedades del corazón	406	157,9	362	142,0	1,1
Tumores Malignos	465	180,9	398	156,1	1,2
Enfermedad cerebro vascular	213	82,9	172	67,5	1,2
Influenza y neumonía	74	28,8	55	21,6	1,3
Accidentes	92	35,8	73	28,6	1,2
Enfermedades de las arterias, arteriolas y vasos capilares	48	18,7	40	15,7	1,2
Enfermedades crónicas de las vías respiratorias inferiores	84	32,7	60	23,5	1,4
Diabetes mellitus	30	11,7	65	25,5	0,5
Lesiones auto infligidas intencionalmente	43	16,7	12	4,7	3,6
Cirrosis y otras enfermedades crónicas del hígado	40	15,6	11	4,3	3,6

* Códigos según X Clasificación Internacional de Enfermedades.

**Tasa por 100 000 habitantes

Fuente: Departamento de Estadísticas. Dirección Provincial de Salud.

Cuadro 2.7: Principales Causas de muerte* en el sexo femenino. 1990, 1995, 2000, 2005 y 2010

CAUSAS	1990	1995	2000	2005	2010
	DEFUNCIONES				
Enfermedades del corazón	288	294	271	366	362
Tumores Malignos	208	232	268	300	398
Enfermedad cerebro vascular	135	125	139	164	172
Influenza y neumonía	28	51	86	71	55
Accidentes	35	43	43	61	73
Enfermedades de las arterias, arteriolas y vasos capilares	30	44	43	65	40
Enfermedades crónicas de las vías respiratorias inferiores	23	28	15	48	60
Diabetes mellitus	52	60	31	41	65
Lesiones auto infligidas intencionalmente	25	33	14	9	12
Cirrosis y otras enfermedades crónicas del hígado	30	21	20	12	11
CAUSAS	TASA POR 100 000 HABITANTES				
Enfermedades del corazón	58,2	56,8	52,5	71,4	70,7
Tumores Malignos	42,0	44,8	52,0	58,6	77,7
Enfermedad cerebro vascular	27,3	24,1	26,9	32,0	33,6
Influenza y neumonía	5,7	9,8	16,7	13,9	10,7
Accidentes	7,1	8,3	8,3	11,9	14,3
Enfermedades de las arterias, arteriolas y vasos capilares	6,1	8,5	8,3	12,7	7,8
Enfermedades crónicas de las vías respiratorias inferiores	4,6	5,4	2,9	9,4	11,7
Diabetes mellitus	10,5	11,6	6,0	8,0	12,7
Lesiones auto infligidas intencionalmente	5,1	6,4	2,7	1,8	2,3
Cirrosis y otras enfermedades crónicas del hígado	6,1	4,1	3,9	2,3	2,1

* Códigos según X Clasificación Internacional de Enfermedades

Fuente: Departamento de Estadísticas. Dirección Provincial de Salud.

Cuadro 2.8: Principales Causas de Muerte* en el Sexo Masculino. 1990, 1995, 2000, 2005 y 2010

CAUSAS	1990	1995	2000	2005	2010
	DEFUNCIONES				
Enfermedades del corazón	424	410	347	401	406
Tumores Malignos	303	327	347	430	465
Enfermedad cerebro vascular	142	144	164	178	213
Influenza y neumonía	31	58	120	83	74
Accidentes	77	67	69	98	92
Enfermedades de las arterias, arteriolas y vasos capilares	51	49	65	82	48
Enfermedades crónicas de las vías respiratorias inferiores	37	40	29	70	84
Diabetes mellitus	38	36	15	24	30
Lesiones auto infligidas intencionalmente	37	45	44	28	43
Cirrosis y otras enfermedades crónicas del hígado	33	32	29	28	40
CAUSAS	TASA POR 100 000 HABITANTES				
Enfermedades del corazón	85,7	79,1	67,3	78,3	79,3
Tumores Malignos	61,2	63,1	67,3	83,9	90,8
Enfermedad cerebro vascular	28,7	27,8	31,8	34,7	41,6
Influenza y neumonía	6,3	11,2	23,3	16,2	14,5
Accidentes	15,6	12,9	13,4	19,1	18,0
Enfermedades de las arterias, arteriolas y vasos capilares	10,3	9,5	12,6	16,0	9,4
Enfermedades crónicas de las vías respiratorias inferiores	7,5	7,7	5,6	13,7	16,4
Diabetes mellitus	7,7	6,9	2,9	4,7	5,9
Lesiones auto infligidas intencionalmente	7,5	8,7	8,5	5,5	8,4
Cirrosis y otras enfermedades crónicas del hígado	6,7	6,2	5,6	5,5	7,8

* Códigos según X Clasificación Internacional de Enfermedades

Fuente: Departamento de Estadísticas. Dirección Provincial de Salud.

Cuadro 2.9: Defunciones por Causas Seleccionadas y Municipios. 2010

MUNICIPIOS	CAUSA BASICA									
	1	2	3	4	5	6	7	8	9	10
El Salvador	60	75	29	15	10	3	11	3	6	4
Guantánamo	364	470	213	72	91	62	89	65	35	27
Yateras	23	26	8	5	5	2	4	2	3	2
Baracoa	171	118	56	9	24	8	11	7	4	13
Maisí	36	48	16	3	5	3	7	1	4	5
Imías	20	24	13	4	5	1	3	7	2	0
San Antonio del Sur	31	34	15	9	6	4	7	3	0	0
Manuel Tames	22	16	10	4	3	1	8	4	0	0
Caimanera	17	15	15	5	6	1	4	0	0	0
Niceto Pérez	24	37	10	3	10	3	0	3	1	0
PROVINCIA**	768	863	385	129	165	88	144	95	55	51

Fuente: Departamento de Estadísticas. Dirección Provincial de Salud.

- 1 Enfermedades del corazón
- 2 Tumores Malignos
- 3 Enfermedad cerebro vascular
- 4 Influenza y neumonía
- 5 Accidentes
- 6 Enfermedades de las arterias, arteriolas y vasos capilares
- 7 Enfermedades crónicas de las vías respiratorias inferiores
- 8 Diabetes mellitas
- 9 Lesiones auto infligidas intencionalmente
- 10 Cirrosis y otras enfermedades crónicas del hígado

Cuadro 2.10: Fallecidos por seis grandes grupos de causas según edades. 2010

CAUSAS	GRUPOS DE EDAD					TOTAL	
	0-4	5-14	15-39	40-64	65 +	Bruta	Ajustada
Enfermedades Trasmisibles	0,1	0,0	2,9	4,5	27,0	35,4	1,9
Tumores	0,2	2,0	5,1	58,0	140,4	207,4	10,9
Enferm. Sistema Circulatorio	0,2	0,4	2,9	42,8	223,2	271,5	14,3
Ciertas afecciones del período perinatal	0,1	0,0	0,0	0,4	0,2	1,8	0,1
Causas externas	0,1	1,4	10,7	13,3	25,2	51,6	2,7
Otras causas	0,2	1,0	5,7	16,4	58,6	83,2	4,4
TOTAL	0,9	4,7	27,3	135,4	474,6	650,8	34,3

Fuente: Departamento de Estadísticas. Dirección Provincial de Salud.

Cuadro 2.11: Indicadores Seleccionados de Mortalidad del menor de 5 años. 1992-2010

AÑOS	DEFUNCIONES < 1 AÑO		DEFUNCIONES < 5 AÑOS	
	NUMERO	TASA*	NUMERO	TASA*
1992	95	10,7	136	15,3
1993	109	11,7	138	14,8
1994	89	10,5	119	14,1
1995	85	10,1	129	15,3
1996	73	9,3	106	13,5
1997	70	8,6	94	11,5
1998	52	6,6	80	10,1
1999	66	7,9	88	10,5
2000	74	9,2	93	11,5
2001	63	8,0	72	9,1
2002	60	7,9	76	10,0
2003	69	8,6	82	10,3
2004	62	8,5	82	11,3
2005	54	8,0	74	10,9
2006	31	4,8	49	7,6
2007	38	6,0	46	7,3
2008	41	5,7	57	8,0
2009	34	4,6	42	5,7
2010	43	5,7	53	7,0

* Tasa por 1000 Nacidos Vivos.

Fuente: Departamento de Estadísticas. Dirección Provincial de Salud.

Cuadro 2.12: Mortalidad del menor de 5 años por Municipios. 1990, 1995, 2000, 2005 y 2010

MUNICIPIOS	1990	1995	2000	2005	2010
	DEFUNCIONES < 5 AÑOS				
El Salvador	18	10	10	8	7
Guantánamo	62	51	39	32	22
Yateras	9	13	7	6	1
Baracoa	30	18	15	8	5
Maisí	16	17	7	3	4
Imías	8	4	0	4	4
San Antonio del Sur	10	8	8	3	2
Manuel Tames	3	4	3	4	1
Caimanera	2	2	3	1	4
Niceto Pérez	3	2	1	5	3
PROVINCIA	161	129	93	74	53
MUNICIPIOS	TASA POR 1000 NACIDOS VIVOS				
El Salvador	2,0	1,2	1,3	1,3	0,9
Guantánamo	7,0	6,2	5,1	5,1	2,9
Yateras	1,0	1,6	0,9	1,0	0,1
Baracoa	3,4	2,2	2,0	1,3	0,7
Maisí	1,8	2,1	0,9	0,5	0,5
Imías	0,9	0,5	0,0	0,6	0,5
San Antonio del Sur	1,1	1,0	1,1	0,5	0,3
Manuel Tames	0,3	0,5	0,4	0,6	0,1
Caimanera	0,2	0,2	0,4	0,2	0,5
Niceto Pérez	0,3	0,2	0,1	0,8	0,4
PROVINCIA	18,1	15,8	12,2	11,7	7,0

Fuente: Departamento de Estadísticas. Dirección Provincial de Salud.

Cuadro 2.13: Mortalidad Perinatal. 1992-2010

AÑOS	PERINATAL		NEONATAL PRECOZ		FETAL TARDÍA
	NUMERO	TASA*	NUMERO	TASA**	NUMERO
1992	167	18,8	40	4,50	127
1993	167	17,9	42	4,50	125
1994	182	21,6	36	4,26	146
1995	162	19,2	43	5,09	119
1996	127	16,1	29	3,69	98
1997	164	20,1	36	4,40	128
1998	136	17,2	22	2,78	114
1999	141	16,8	32	3,82	109
2000	133	16,5	33	4,08	100
2001	110	13,9	21	2,65	89
2002	100	13,1	19	2,49	81
2003	115	14,4	23	2,88	92
2004	97	13,4	20	2,75	77
2005	93	13,7	18	2,66	75
2006	72	11,2	12	1,86	60
2007	73	11,6	15	2,38	58
2008	81	11,3	21	2,93	60
2009	51	7,0	9	1,23	42
2010	63	8,3	13	1,71	50

* Tasa por 1000 Nacidos Vivos y Defunciones Fetales de 1000 gramos y más.

** Tasa por 1000 Nacidos Vivos.

Fuente: Departamento de Estadísticas. Dirección Provincial de Salud.

Cuadro 2.14: Mortalidad Perinatal Según Municipios. 1990, 1995, 2000, 2005 y 2010

MUNICIPIOS	1990		1995		2000		2005		2010	
	DEF.	TASA*	DEF.	TASA*	DEF.	TASA*	DEF.	TASA*	DEF.	TASA*
El Salvador	26	24,5	10	12,0	9	11,3	8	12,1	8	11,7
Guantánamo	80	17,7	73	19,6	56	15,4	43	14,5	32	8,9
Yateras	8	14,4	13	32,3	4	11,0	4	15,0	4	12,6
Baracoa	26	15,8	25	17,7	20	14,7	15	13,9	8	7,3
Maisí	12	17,7	14	29,0	10	22,3	5	11,4	3	6,8
Imías	12	24,0	7	16,7	8	22,9	6	18,7	2	6,2
San Antonio del Sur	6	9,3	6	12,4	8	17,9	6	15,1	1	2,4
Manuel Tames	4	11,3	10	41,5	5	21,6	3	15,4	3	13,4
Caimanera	3	13,5	1	6,5	4	21,1	1	6,9	0	0,0
Niceto Pérez	4	11,2	3	10,4	9	34,4	2	7,3	2	6,5
PROVINCIA	181	17,2	162	19,2	133	16,5	93	13,8	63	8,3

* Tasa por 1000 Nacidos Vivos y Defunciones Fetales de 1000 gramos y más.

Fuente: Departamento de Estadísticas. Dirección Provincial de Salud.

Cuadro 2.15: Mortalidad Infantil según Municipios. 1990, 1995, 2000, 2005 y 2010

MUNICIPIOS	1990	1995	2000	2005	2010
	DEFUNCIONES				
El Salvador	13	8	8	4	6
Guantánamo	44	36	36	24	18
Yateras	7	7	4	5	1
Baracoa	24	13	10	7	5
Maisí	8	10	4	2	2
Imías	7	3	0	3	3
San Antonio del Sur	5	3	6	1	2
Manuel Tames	3	3	2	3	1
Caimanera	1	1	3	0	2
Niceto Pérez	3	1	1	5	3
PROVINCIA	115	85	74	54	43
MUNICIPIOS	TASA POR 1000 NACIDOS VIVOS				
El Salvador	12,2	9,6	10,0	6,0	8,8
Guantánamo	9,7	9,6	9,9	8,1	5,0
Yateras	12,6	17,4	11,0	18,8	3,2
Baracoa	14,6	9,2	7,3	6,5	4,6
Maisí	11,8	20,7	8,9	4,6	4,6
Imías	14,0	7,1	0,0	9,3	9,3
San Antonio del Sur	7,7	6,2	13,5	2,5	4,7
Manuel Tames	8,5	12,4	8,6	15,4	4,5
Caimanera	4,5	6,5	15,8	0,0	11,2
Niceto Pérez	8,4	3,5	3,8	18,3	9,7
PROVINCIA	10,9	10,1	9,2	8,0	5,7

Fuente: Departamento de Estadísticas. Dirección Provincial de Salud.

Cuadro 2.16: Principales Causas de Muerte* en menores de 1 año. 1990, 1995, 2000, 2005 y 2010

CAUSAS	1990	1995	2000	2005	2010
	DEFUNCIONES				
Afecciones originadas en el período perinatal	46	32	34	15	16
Anomalías congénita	26	22	22	16	9
Influenza [gripe] y neumonía	8	2	1	4	5
Enfermedades cerebrovasculares	0	0	0	0	1
Enfermedades infecciosas intestinales	6	4	4	2	3
CAUSAS	TASA POR 1000 NACIDOS VIVOS				
Afecciones originadas en el período perinatal	5,2	3,9	4,5	2,4	2,1
Anomalías congénita	2,9	2,7	2,9	2,5	1,2
Influenza [gripe] y neumonía	0,9	0,2	0,1	0,6	0,7
Enfermedades cerebrovasculares	0,0	0,0	0,0	0,0	0,1
Enfermedades infecciosas intestinales	0,7	0,5	0,5	0,3	0,4

* Códigos según X Clasificación Internacional de Enfermedades.

Fuente: Departamento de Estadísticas. Dirección Provincial de Salud.

Cuadro 2.17: Principales Causas de Muerte* de 1 a 4 años de edad. 1990, 1995, 2000, 2005 y 2010

CAUSAS	1990	1995	2000	2005	2010
	DEFUNCIONES				
Tumores malignos	4	4	2	2	1
Anomalías congénita	6	2	4	1	1
Influenza [gripe] y neumonía	3	2	3	5	2
Accidentes	15	4	6	3	3
Septicemia	3	13	3	0	0
CAUSAS	TASA POR 1000 NACIDOS VIVOS				
Tumores malignos	0,4	0,5	0,3	0,3	0,1
Anomalías congénita	0,7	0,2	0,5	0,2	0,1
Influenza [gripe] y neumonía	0,3	0,2	0,4	0,8	0,3
Accidentes	1,7	0,5	0,8	0,5	0,4
Septicemia	0,3	1,6	0,4	0,0	0,0

* Códigos según X Clasificación Internacional de Enfermedades.

Fuente: Departamento de Estadísticas. Dirección Provincial de Salud.

Cuadro 2.18: Principales Causas de Muerte* de 5 a 14 años de edad. 1990, 1995, 2000, 2005 y 2010

CAUSAS	1990	1995	2000	2005	2010
	DEFUNCIONES				
Tumores malignos	0	2	6	7	7
Anomalías congénita	2	3	4	2	1
Influenza [gripe] y neumonía	0	2	0	0	0
Accidentes	15	14	8	7	5
Septicemia	0	0	0	0	0
CAUSAS	TASA POR 100 000 HABITANTES				
Tumores malignos	0,0	0,4	1,2	1,4	1,4
Anomalías congénita	0,4	0,6	0,8	0,4	0,2
Influenza [gripe] y neumonía	0,0	0,4	0,0	0,0	0,0
Accidentes	3,0	2,7	1,6	1,4	1,0
Septicemia	0,0	0,0	0,0	0,0	0,0

* Códigos según X Clasificación Internacional de Enfermedades.

Fuente: Departamento de Estadísticas. Dirección Provincial de Salud.

Cuadro 2.19: Principales Causas de Muerte* de 15 a 49 años de edad. 1990, 1995, 2000, 2005 y 2010

CAUSAS	1990	1995	2000	2005	2010
	DEFUNCIONES				
Tumores malignos	80	78	105	88	94
Enfermedades del corazón	46	49	54	51	39
Enfermedades cerebrovasculares	27	25	21	15	16
Accidentes	39	34	22	39	37
Suicidios	27	38	22	31	34
CAUSAS	TASA POR 100 000 HABITANTES				
Tumores malignos	16,2	15,1	20,4	17,2	18,4
Enfermedades del corazón	9,3	9,5	10,5	10,0	7,6
Enfermedades cerebrovasculares	5,5	4,8	4,1	2,9	3,1
Accidentes	7,9	6,6	4,3	7,6	7,2
Suicidios	5,5	7,3	4,3	6,1	6,6

* Códigos según X Clasificación Internacional de Enfermedades.

Fuente: Departamento de Estadísticas. Dirección Provincial de Salud.

Cuadro 2.20: Principales Causas de Muerte* de 50 a 64 años de edad. 1990, 1995, 2000, 2005 y 2010

CAUSAS	1990	1995	2000	2005	2010
	DEFUNCIONES				
Tumores malignos	132	136	156	166	215
Enfermedades del corazón	123	125	116	140	124
Enfermedades cerebrovasculares	53	42	50	47	42
Diabetes mellitus	6	4	11	18	28
Accidentes	19	23	16	17	18
CAUSAS	TASA POR 100 000 HABITANTES				
Tumores malignos	26,7	26,3	30,2	32,4	42,0
Enfermedades del corazón	24,9	24,1	22,5	27,3	24,2
Enfermedades cerebrovasculares	10,7	8,1	9,7	9,2	8,2
Diabetes mellitus	1,2	0,8	2,1	3,5	5,5
Accidentes	3,8	4,4	3,1	3,3	3,5

* Códigos según X Clasificación Internacional de Enfermedades.

Fuente: Departamento de Estadísticas. Dirección Provincial de Salud.

Cuadro 2.21: Principales Causas de Muerte* de 65 y mas años de edad. 1990, 1995, 2000, 2005 y 2010

CAUSAS	1990	1995	2000	2005	2010
	DEFUNCIONES				
Tumores malignos	296	341	363	470	546
Enfermedades del corazón	534	518	447	574	604
Enfermedades cerebrovasculares	197	201	232	280	325
Accidentes	41	83	183	138	100
Diabetes mellitus	50	52	80	93	58
CAUSAS	TASA POR 100 000 HABITANTES				
Tumores malignos	59,8	65,8	70,4	91,7	106,6
Enfermedades del corazón	107,9	100,0	86,7	112,0	118,0
Enfermedades cerebrovasculares	39,8	38,8	45,0	54,7	63,5
Accidentes	8,3	16,0	35,5	26,9	19,5
Diabetes mellitus	10,1	10,0	15,5	18,2	11,3

* Códigos según X Clasificación Internacional de Enfermedades.

Fuente: Departamento de Estadísticas. Dirección Provincial de Salud.

Cuadro 2.22: Mortalidad por Enfermedades del Corazón*. 1990, 1995, 2000, 2005 y 2010

CAUSAS	1990	1995	2000	2005	2010
	DEFUNCIONES				
Enfermedades reumáticas crónicas del corazón	9	5	4	4	5
Enfermedades hipertensivas	38	52	56	89	107
Infarto agudo del Miocardio	374	367	220	271	224
Otras enferm. Isquémicas del corazón	237	184	228	589	574
Otras formas de enfermedad del corazón	54	95	110	76	77
CAUSAS	TASA POR 100 000 HABITANTES				
Enfermedades reumáticas crónicas del corazón	1,8	1,0	0,8	0,8	1,0
Enfermedades hipertensivas	7,7	10,0	10,9	17,4	20,9
Infarto agudo del Miocardio	75,6	70,8	42,7	52,9	43,8
Otras enferm. Isquémicas del corazón	47,9	35,5	44,2	115,0	112,1
Otras formas de enfermedad del corazón	10,9	18,3	21,3	14,8	15,0

* Códigos según X Clasificación Internacional de Enfermedades.

Fuente: Departamento de Estadísticas. Dirección Provincial de Salud.

Cuadro 2.23: Mortalidad por algunos Tumores Malignos*. 1990, 1995, 2000, 2005 y 2010

CAUSAS	1990	1995	2000	2005	2010
	DEFUNCIONES				
Tráquea, brónquios y pulmón	124	115	126	156	176
Intestino, excepto el recto	21	30	53	60	54
Próstata***	87	84	84	101	125
Mama	19	0	39	38	58
Tejido linfático y org. Hematopoyéticos	22	30	28	55	65
Laringe	15	16	14	21	22
Estómago	34	35	40	38	47
Otras partes del útero y las no especificadas	27	36	14	31	6
Labio, cavidad bucal y de Faringe	27	14	22	20	31
Leucemia	18	17	17	22	27
Esófago	16	19	22	26	43
Recto, porción rectosigmoidea y ano	9	6	7	8	3
Cuello del útero**	19	19	23	31	28
Piel	0	1	1	2	9
Huesos y cartílagos articulares	5	2	3	6	3
CAUSAS	TASA POR 100 000 HABITANTES				
Tráquea, brónquios y pulmón	25,1	22,2	24,4	30,4	34,4
Intestino, excepto el recto	4,2	5,8	10,3	11,7	10,5
Próstata***	17,6	16,2	16,3	19,7	24,4
Mama	3,8	0,0	7,6	7,4	11,3
Tejido linfático y org. Hematopoyéticos	4,4	5,8	5,4	10,7	12,7
Laringe	3,0	3,1	2,7	4,1	4,3
Estómago	6,9	6,8	7,8	7,4	9,2
Otras partes del útero y las no especificadas	5,5	6,9	2,7	6,1	1,2
Labio, cavidad bucal y de Faringe	5,5	2,7	4,3	3,9	6,1
Leucemia	3,6	3,3	3,3	4,3	5,3
Esófago	3,2	3,7	4,3	5,1	8,4
Recto, porción rectosigmoidea y ano	1,8	1,2	1,4	1,6	0,6
Cuello del útero**	3,8	3,7	4,5	6,1	5,5
Piel	0,0	0,2	0,2	0,4	1,8
Huesos y cartílagos articulares	1,0	0,4	0,6	1,2	0,6

* Códigos según X Clasificación Internacional de Enfermedades.

** Población Femenina.

*** Población Masculina.

Fuente: Departamento de Estadísticas. Dirección Provincial de Salud.

Cuadro 2.24: Mortalidad por algunos Tumores Malignos* según sexo. 2010

CAUSAS	MASCULINO		FEMENINO		RAZON DE TASAS
	No.	Tasa**	No.	Tasa**	
Tráquea, brónquios y pulmón	99	38,5	77	30,2	1,3
Intestino, excepto el recto	20	7,8	34	13,3	0,6
Próstata***	125	48,6		0,0	0,0
Mama		0,0	58	22,8	0,0
Tejido linfático y org. Hematopoyéticos	32	12,4	33	12,9	1,0
Laringe	18	7,0	4	1,6	4,5
Estómago	29	11,3	18	7,1	1,6
Otras partes del útero y las no especificadas	0	0,0	6	2,4	0,0
Labio, cavidad bucal y de Faringe	25	9,7	6	2,4	4,1
Leucemia	13	5,1	14	5,5	0,9
Esófago	29	11,3	14	5,5	2,1
Recto, porción rectosigmoidea y ano	1	0,4	2	0,8	0,5
Cuello del útero**		0,0	28	11,0	0,0
Piel	6	2,3	3	1,2	2,0
Huesos y cartílagos articulares	2	0,8	1	0,4	2,0

* Códigos según X Clasificación Internacional de Enfermedades.

** Tasa por 100 000 Habitantes del Sexo.

Fuente: Departamento de Estadísticas. Dirección Provincial de Salud.

Cuadro 2.25: Mortalidad por Accidentes* Según Causas Seleccionadas. 1990, 1995, 2000, 2005 y 2010

CAUSAS	1990	1995	2000	2005	2010
	DEFUNCIONES				
Accidentes de Transporte	126	122	34	35	31
Caidas	39	59	59	59	64
Ahogamiento y Sumerción	17	18	9	18	15
Exposición al humo, fuego, llamas	17	5	1	2	1
Envenenamiento accidental	2	2	2	0	1
Resto de las causas	16	17	24	11	53
TASA POR 100 000 HABITANTES					
Accidentes de Transporte	25,5	23,6	6,6	6,8	6,1
Caidas	7,9	11,4	11,4	11,5	12,5
Ahogamiento y Sumerción	3,4	3,5	1,7	3,5	2,9
Exposición al humo, fuego, llamas	3,4	1,0	0,2	0,4	0,2
Envenenamiento accidental	0,4	0,4	0,4	0,0	0,2
Resto de las causas	3,2	3,3	4,7	2,1	10,4

* Códigos según X Clasificación Internacional de Enfermedades.

Fuente: Departamento de Estadísticas. Dirección Provincial de Salud.

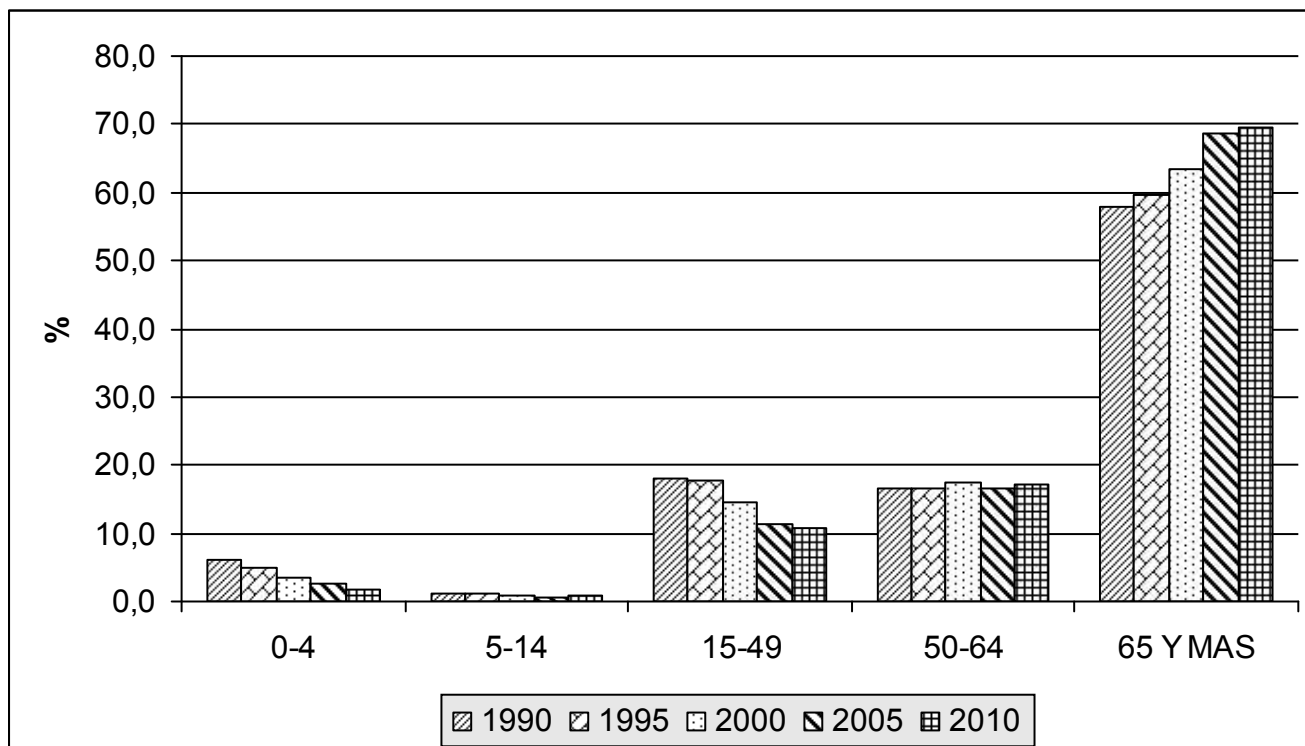
Cuadro 2.26: Mortalidad Materna Según Clasificación. 1992-2010

AÑOS	CAUSA				TOTAL	
	DIRECTA	TASA*	INDIRECTA	TASA*	No.	TASA*
1992	5	56,2	1	11,2	6	67,5
1993	5	53,5	2	21,4	7	74,9
1994	5	59,2	1	11,8	6	71,1
1995	2	23,7	2	23,7	4	47,3
1996	2	25,4	1	12,7	3	38,1
1997	1	12,2	4	48,9	5	61,2
1998	1	12,6	2	25,3	3	37,9
1999	3	35,8	1	11,9	4	47,7
2000	3	37,1	2	24,7	5	61,9
2001	1	12,6	2	25,3	3	37,9
2002	1	13,1	1	13,1	2	26,3
2003	1	12,5	1	12,5	2	25,1
2004	1	13,8	1	13,8	2	27,5
2005	3	44,4	1	14,8	4	59,1
2006	1	15,5	1	15,5	2	31,0
2007	4	63,4	1	15,9	5	79,3
2008	2	27,9	0	0,0	2	27,9
2009	2	27,3	1	13,6	3	40,9
2010	4	52,7	0	0,0	4	52,7

*Tasa por 100 000 Nacidos Vivos.

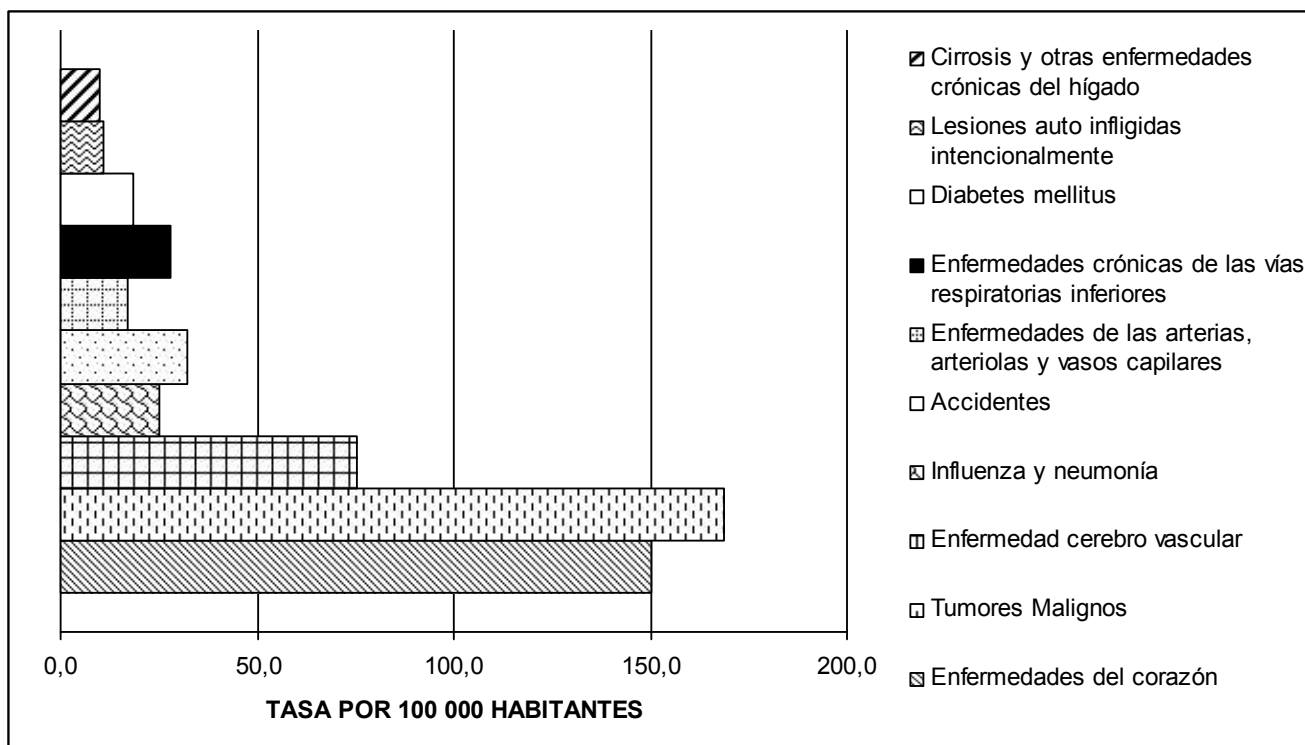
Fuente: Departamento de Estadísticas. Dirección Provincial de Salud.

Gráfico 2.1: Mortalidad Proporcional Según Grupos de Edades. 1990, 1995, 2000, 2005 y 2010



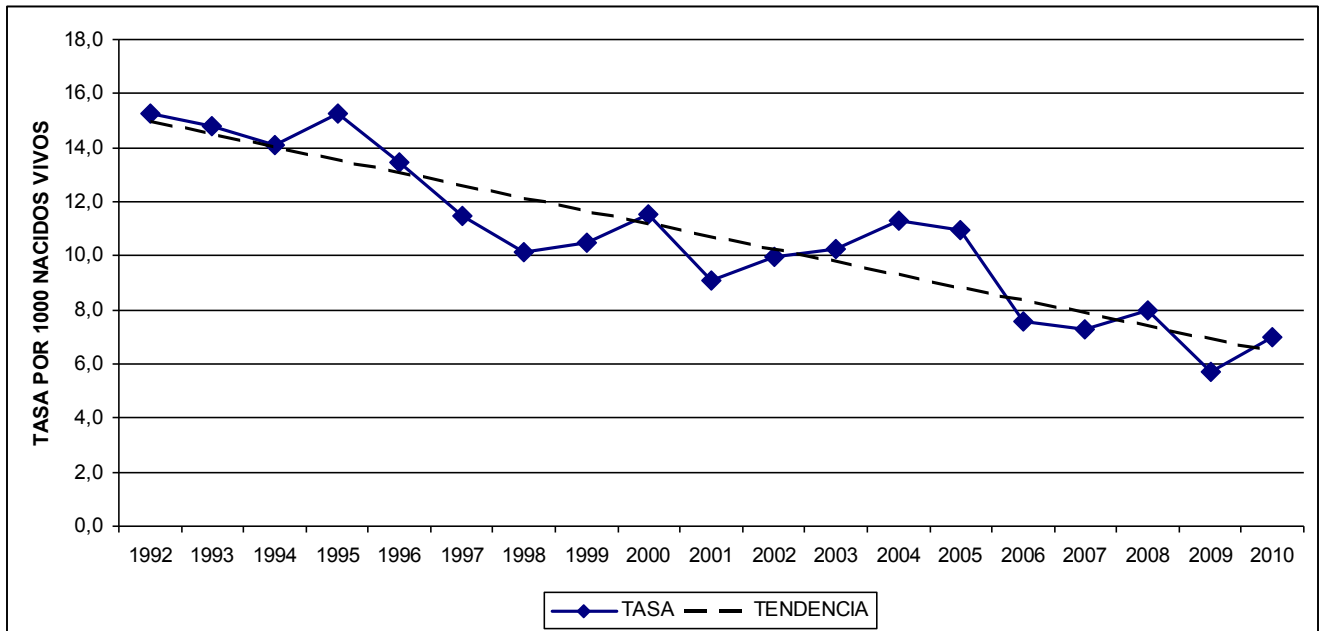
Fuente: Cuadro 2.3.

Gráfico 2.2: Principales Causas de Muerte. 2010



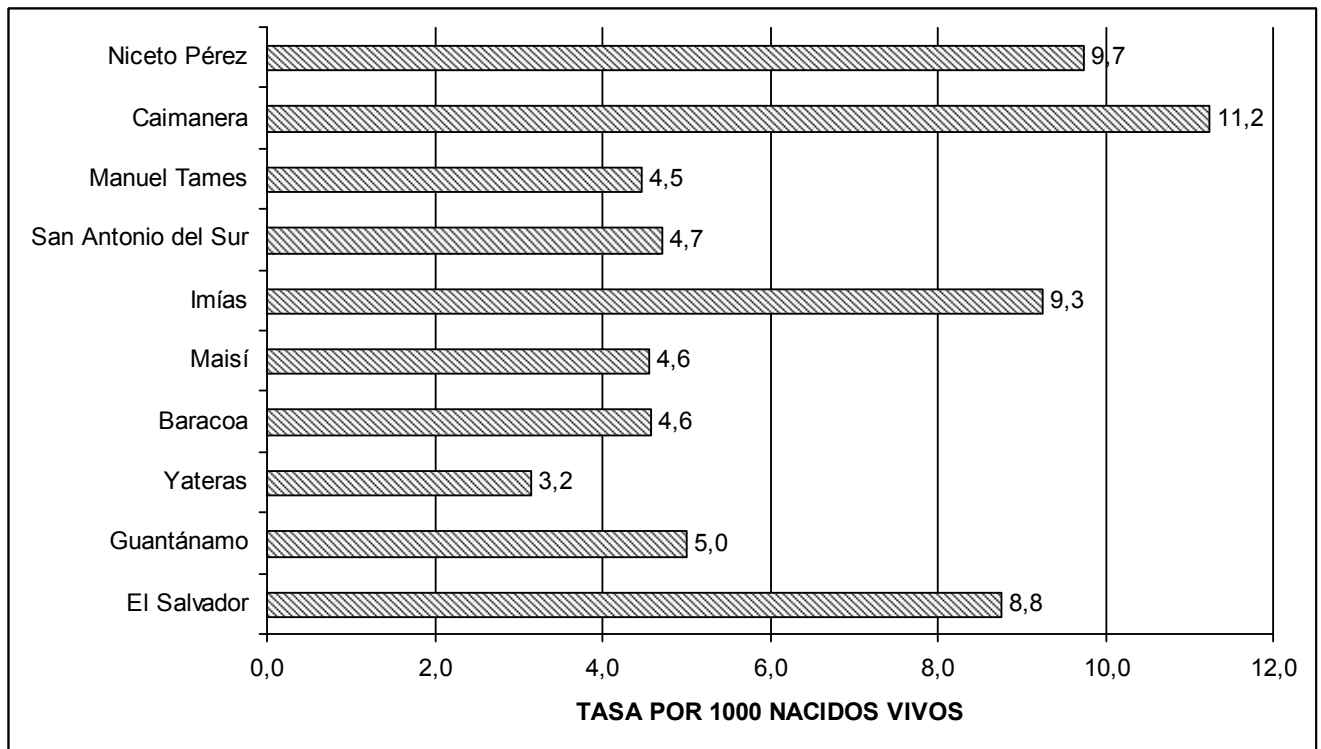
Fuente: Cuadro 2.5.

Gráfico 2.3: Mortalidad Perinatal. 1992-2010



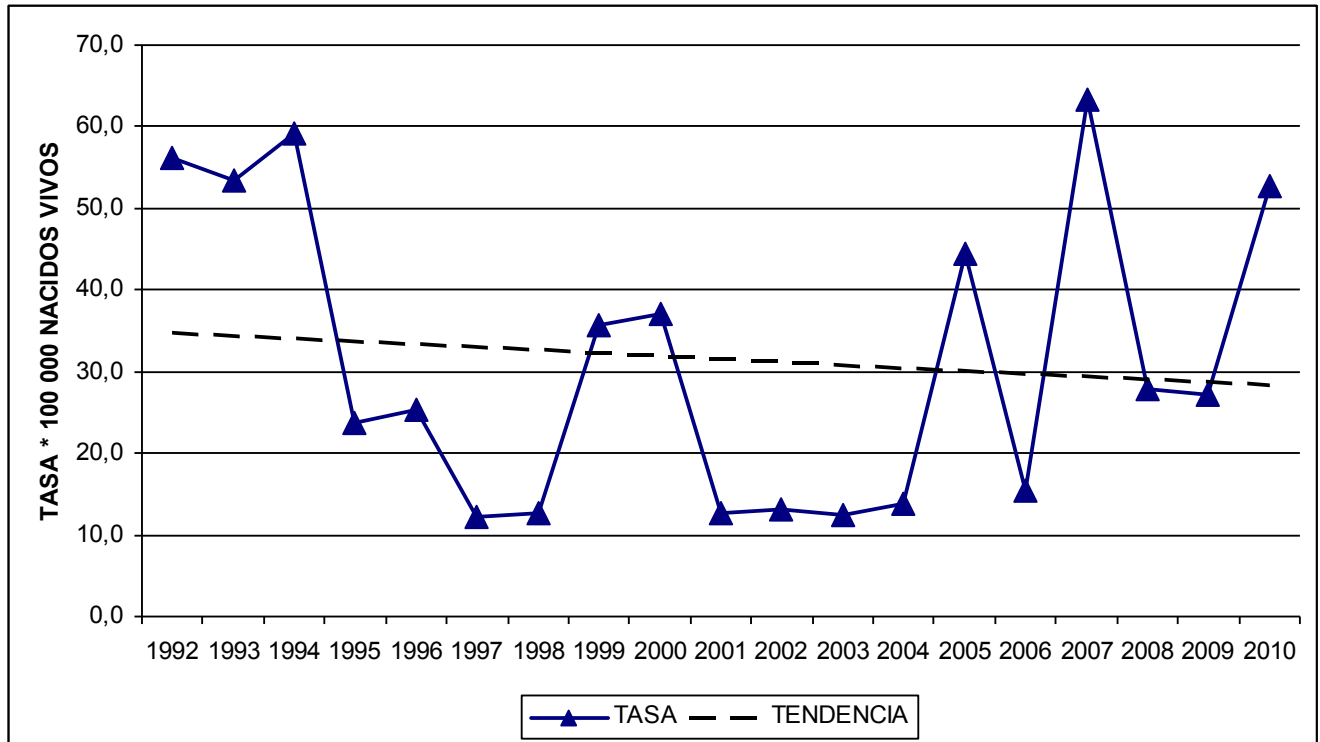
Fuente: Cuadro 2.13.

Gráfico 2.4: Mortalidad Infantil Según Municipios. 2010



Fuente: Cuadro 2.15.

Gráfico 2.5: Mortalidad Materna Directa. 1992-2010



Fuente: Cuadro 2.26.

INDICADORES DE MORBILIDAD

Cuadro 3.1: Incidencia de algunas Enfermedades de Declaración Obligatoria. 1990, 1995, 2000, 2005 y 2010

ENFERMEDAD	1990		1995		2000		2005		2010	
	CASOS	TASA	CASOS	TASA	CASOS	TASA	CASOS	TASA	CASOS	TASA
Fiebre Tifoidea	14	2,8	4	0,8	1	0,2	1	0,2	0	0,0
Tuberculosis (Total)	18	3,6	63	12,2	25	4,8	24	4,7	19	3,7
Lepra	32	6,5	17	3,3	33	6,4	23	4,5	23	4,5
Tétano	1	0,2	0	0,0	0	0,0	0	0,0	0	0,0
Tétanos neonatal	0	0,0	0	0,0	0	0,0	0	0,0	0	0,0
Sarampión	0	0,0	0	0,0	0	0,0	0	0,0	0	0,0
Paludismo	28	5,7	0	0,0	0	0,0	2	0,4	0	0,0
Meningitis meningocócica	5	1,0	2	0,4	0	0,0	0	0,0	0	0,0
Blenorragia	932	188,4	1658	320,1	1083	210,0	368	71,8	211	41,2
Sífilis	647	130,8	474	91,5	452	87,6	137	26,7	80	15,6
Rubéola	0	0,0	1	0,2	0	0,0	0	0,0	0	0,0
Parotiditis	1	0,2	0	0,0	0	0,0	89	17,4	0	0,0
Leptospirosis	21	4,2	11	2,1	3	0,6	61	11,9	8	1,6
Condiloma	9	1,8	59	11,4	175	33,9	200	39,0	172	33,6

Tasa por 100 000 Habitantes

Fuente: Departamento de Estadísticas. Dirección Provincial de Salud.

Cuadro 3.2: Incidencia de algunas Enfermedades de Declaración Obligatoria Según Grupos de Edades. 2010

ENFERMEDAD	<1 AÑO	1-14 AÑOS	15 Y MAS	TOTAL**
Fiebre Tifoidea	0	0	0	0
Meningitis meningocócica	0	0	0	0
Meningococemia	0	0	0	0
Sarampión	0	0	0	0
Rubéola	0	0	0	0
Varicela	14	587	340	941
Hepatitis viral (Total)	2	18	30	50
Parotiditis	0	0	0	0
Mononucleosis infecciosa	0	2	1	3
Tos ferina	0	0	0	0
Tétanos	0	0	0	0
Tuberculosis	0	0	19	19
CASOS NOTIFICADOS POR 100 000 HABITANTES DE LAS EDADES				
Fiebre Tifoidea	0,0	0,0	0,0	0,0
Meningitis meningocócica	0,0	0,0	0,0	0,0
Meningococemia	0,0	0,0	0,0	0,0
Sarampión	0,0	0,0	0,0	0,0
Rubéola	0,0	0,0	0,0	0,0
Varicela	197,6	581,4	84,2	183,8
Hepatitis viral (Total)	28,2	17,8	7,4	9,8
Parotiditis	0,0	0,0	0,0	0,0
Mononucleosis infecciosa	0,0	2,0	0,2	0,6
Tos ferina	0,0	0,0	0,0	0,0
Tétanos	0,0	0,0	0,0	0,0
Tuberculosis	0,0	0,0	4,7	3,7

** Incluye los de Edad Ignorada

Fuente: Departamento de Estadísticas. Dirección Provincial de Salud.

Cuadro 3.3: Incidencia y Mortalidad por Enfermedad Meningocócica. 1992-2010

AÑOS	INCIDENCIA		MORTALIDAD	
	CASOS	TASA	DEFUNCIONES	TASA
1992	3	0,6	2	0,4
1993	3	0,6	1	0,2
1994	2	0,4	0	0,0
1995	3	0,6	3	0,6
1996	2	0,4	0	0,0
1997	0	0,0	0	0,0
1998	0	0,0	0	0,0
1999	0	0,0	0	0,0
2000	0	0,0	0	0,0
2001	1	0,2	0	0,0
2002	0	0,0	0	0,0
2003	1	0,2	1	0,2
2004	1	0,2	0	0,0
2005	0	0,0	0	0,0
2006	0	0,0	0	0,0
2007	1	0,2	0	0,0
2008	0	0,0	0	0,0
2009	0	0,0	0	0,0
2010	65	12,7	3	0,6

Tasa por 100 000 Habitantes

Fuente: Departamento de Estadísticas. Dirección Provincial de Salud.

Cuadro 3.4: Incidencia de Hepatitis Viral Según Tipo. 1995-2010

AÑOS	HEPATITIS					TOTAL
	A	B	C	VIRAL S/E	OTRAS ESP. *	
1995	186	104	0	114	0	404
1996	130	155	3	121	0	409
1997	152	94	1	110	0	357
1998	520	83	3	68	0	674
1999	468	31	1	4	0	504
2000	248	16	0	0	0	264
2001	245	17	0	0	0	262
2002	479	9	2	0	0	490
2003	468	5	1	0	0	474
2004	136	10	0	0	0	146
2005	436	5	0	0	0	441
2006	419	4	1	17	0	441
2007	418	1	0	30	0	449
2008	103	3	1	0	4	111
2009	28	0	3	4	0	35
2010	47	0	0	3	0	50
2010 POR MUNICIPIOS						
El Salvador	0	0	0	0	0	0
Guantánamo	6	0	0	2	0	8
Yateras	2	0	0	0	0	2
Baracoa	21	0	0	1	0	22
Maisí	0	0	0	0	0	0
Imias	4	0	0	0	0	4
San Antonio del Sur	1	0	0	0	0	1
Manuel Tames	2	0	0	0	0	2
Caimanera	11	0	0	0	0	11
Niceto Pérez	0	0	0	0	0	0
TOTAL	47	0	0	3	0	50

* Hepatitis no A y no B

Fuente: Departamento de Estadísticas. Dirección Provincial de Salud.

Cuadro 3.5: Tasas de incidencia de Hepatitis Viral según tipo.1995-2010

AÑOS	TASA POR 100 000 HABITANTES					
	A	B	C	VIRAL S/E	OTRAS ESP. *	TOTAL
1995	37,0	20,7	0,0	22,7	0,0	80,3
1996	25,7	30,6	0,6	23,9	0,0	80,9
1997	29,3	18,1	0,2	21,2	0,0	68,9
1998	102,2	16,3	0,6	13,4	0,0	132,5
1999	91,6	6,1	0,2	0,8	0,0	98,6
2000	48,4	3,1	0,0	0,0	0,0	51,5
2001	47,6	3,3	0,0	0,0	0,0	50,9
2002	92,9	1,7	0,4	0,0	0,0	95,0
2003	90,7	1,0	0,2	0,0	0,0	91,9
2004	26,3	1,9	0,0	0,0	0,0	28,2
2005	85,1	1,0	0,0	0,0	0,0	86,0
2006	81,5	0,8	0,2	3,3	0,0	85,8
2007	81,6	0,2	0,0	5,9	0,0	87,6
2008	20,1	0,6	0,2	0,0	0,8	21,6
2009	5,5	0,0	0,6	0,8	0,0	6,8
2010	9,2	0,0	0,0	0,6	0,0	9,8
2010 POR MUNICIPIOS						
El Salvador	0,0	0,0	0,0	0,0	0,0	0,0
Guantánamo	2,5	0,0	0,0	0,8	0,0	3,3
Yateras	9,6	0,0	0,0	0,0	0,0	9,6
Baracoa	25,6	0,0	0,0	1,2	0,0	26,8
Maisí	0,0	0,0	0,0	0,0	0,0	0,0
Imias	19,2	0,0	0,0	0,0	0,0	19,2
San Antonio del Sur	3,8	0,0	0,0	0,0	0,0	3,8
Manuel Tames	13,9	0,0	0,0	0,0	0,0	13,9
Caimanera	100,6	0,0	0,0	0,0	0,0	100,6
Niceto Pérez	0,0	0,0	0,0	0,0	0,0	0,0
TOTAL	9,2	0,0	0,0	0,6	0,0	9,8

* Hepatitis no A y no B

Fuente: Departamento de Estadísticas. Dirección Provincial de Salud.

Cuadro 3.6: Incidencia de Tuberculosis. 1992-2010

AÑOS	INCIDENCIA	
	CASOS	TASA*
1992	27	5,5
1993	43	8,7
1994	45	9,0
1995	63	12,5
1996	51	10,1
1997	41	7,9
1998	33	6,5
1999	51	10,0
2000	29	5,7
2001	37	7,2
2002	34	6,6
2003	25	4,8
2004	25	4,8
2005	24	4,7
2006	27	5,3
2007	29	5,7
2008	15	2,9
2009	25	4,9
2010	19	3,7

* Tasa por 100 000 Habitantes

Fuente: Departamento de Estadísticas. Dirección Provincial de Salud.

Cuadro 3.7: Incidencia de Tuberculosis según grupos de edad y localización. 1990, 1995, 2000, 2005 y 2010

EDAD	LOCALIZACION	1990		1995		2000		2005		2010	
		CASOS	TASA	CASOS	TASA	CASOS	TASA	CASOS	TASA	CASOS	TASA
<15 AÑOS	TOTAL	0	0,0	3	2,0	1	0,7	0	0,0	0	0,0
	Pulmonar	0	0,0	0	0,0	0	0,0	0	0,0	0	0,0
	Extrapulmonar	0	0,0	3	2,0	1	0,7	0	0,0	0	0,0
15-64 AÑOS	TOTAL	11	3,4	35	10,8	20	5,9	19	5,4	18	5,1
	Pulmonar	8	2,5	25	7,7	14	4,1	9	2,6	16	4,5
	Extrapulmonar	3	0,9	10	3,1	6	1,8	10	2,9	2	0,6
65 Y MAS	TOTAL	7	51,1	25	7,0	8	24,8	5	11,2	1	2,0
	Pulmonar	7	51,1	14	3,9	6	18,6	4	9,0	1	2,0
	Extrapulmonar	0	0,0	11	3,1	2	6,2	1	2,2	0	0,0
TOTAL*	TOTAL	18	3,8	63	7,6	29	5,7	24	4,7	19	3,7
	Pulmonar	15	3,2	39	4,7	23	4,5	13	2,5	17	3,3
	Extrapulmonar	3	0,6	24	2,9	6	1,2	11	2,1	2	0,4

* Incluye los de Edad Ignorada

Tasa por 100 000 Habitantes

Fuente: Departamento de Estadísticas. Dirección Provincial de Salud.

Cuadro 3.8: Incidencia y Prevalencia de Tuberculosis por Municipios. 2010

MUNICIPIOS	INCIDENCIA		PREVALENCIA	
	CASOS	TASA	CASOS	TASA
El Salvador	2	4,4	4	8,8
Guantánamo	8	3,3	21	8,6
Yateras	1	4,8	2	9,6
Baracoa	5	6,1	5	6,1
Maisí	0	0,0	0	0,0
Imias	1	4,8	1	4,8
San Antonio del Sur	1	3,8	1	3,8
Manuel Tames	0	0,0	0	0,0
Caimanera	0	0,0	0	0,0
Niceto Pérez	1	5,4	1	5,4
TOTAL	19	3,7	35	6,8

Tasa por 100 000 Habitantes

Fuente: Departamento de Estadísticas. Dirección Provincial de Salud.

Cuadro 3.9: Incidencia de Lepra según grupos de edad y localización. 1990, 1995, 2000, 2005 y 2010

EDAD	FORMA CLINICA	1990		1995		2000		2005		2010	
		CASOS	TASA	CASOS	TASA	CASOS	TASA	CASOS	TASA	CASOS	TASA
	Total	2	1,4	0	0,0	1	0,7	1	0,8	0	0,0
<15 años	Indeterminada	0	0,0	0	0,0	0	0,0	0	0,0	0	0,0
	Dimorfa	2	1,4	0	0,0	1	0,7	0	0,0	0	0,0
	Tuberculoide	0	0,0	0	0,0	0	0,0	0	0,0	0	0,0
	Lepromatosa	0	0,0	0	0,0	0	0,0	1	0,8	0	0,0
	Total	29	8,6	17	2,5	32	8,6	22	5,6	23	5,7
15 años y más	Indeterminada	9	2,7	2	0,3	7	1,9	0	0,0	2	0,5
	Dimorfa	6	1,8	7	1,0	10	2,7	4	1,0	3	0,7
	Tuberculoide	2	0,6	1	0,1	6	1,6	1	0,3	0	0,0
	Lepromatosa	12	3,6	7	1,0	9	2,4	17	4,3	18	4,5
	Total	31	6,5	17	2,1	33	6,5	23	4,5	23	4,5
TOTAL L*	Indeterminada	9	1,9	2	0,2	7	1,4	0	0,0	2	0,4
	Dimorfa	8	1,7	7	0,8	11	2,2	5	1,0	3	0,6
	Tuberculoide	1	0,2	1	0,1	6	1,2	0	0,0	0	0,0
	Lepromatosa	13	2,7	7	0,8	9	1,8	18	3,5	18	3,5

* Incluye los de Edad Ignorada

Fuente: Departamento de Estadísticas. Dirección Provincial de Salud.

Cuadro 3.10: Incidencia y Prevalencia de Lepra por Municipios. 2010

MUNICIPIOS	INCIDENCIA		PREVALENCIA	
	CASOS	TASA	CASOS	TASA
El Salvador	5	11,0	4	8,8
Guantánamo	15	6,2	24	9,8
Yateras	0	0,0	1	4,8
Baracoa	1	1,2	2	2,4
Maisí	1	3,5	1	3,5
Imias	1	4,8	1	4,8
San Antonio del Sur	0	0,0	0	0,0
Manuel Tames	0	0,0	0	0,0
Caimanera	0	0,0	1	9,1
Niceto Pérez	0	0,0	0	0,0
TOTAL	23	4,5	34	6,6

Tasa por 100 000 Habitantes

Fuente: Departamento de Estadísticas. Dirección Provincial de Salud.

Cuadro 3.11: Atenciones Médicas por Enfermedades Diarreicas y Respiratorias Agudas Según Edad. 2010

EDAD	IRA		EDA	
	CASOS	TASA	CASOS	TASA
<1 Año	18306	258413,3	4778	67447,8
1-4	47317	181145,4	5002	19149,3
5-9	30307	80117,9	2027	5358,5
10-14	23604	63782,5	1548	4183,0
15-24	28100	33211,2	2638	3117,8
25-59	49420	19856,8	6840	2748,3
60-64	4669	22964,9	813	3998,8
65 y más	9891	19729,9	1815	3620,4
TOTAL*	211640	41336,3	25465	4973,7

* Incluye los de Edad Ignorada

Tasa por 100 000 Habitantes

Fuente: Departamento de Estadísticas. Dirección Provincial de Salud.

Cuadro 3.12: Atenciones Médicas por Enfermedades Diarreicas y Respiratorias Agudas según Municipios. 2010

EDAD	IRA		EDA	
	CASOS	TASA	CASOS	TASA
El Salvador	15299	33532,8	1527	3346,9
Guantánamo	132855	54486,5	16316	6691,5
Yateras	5057	24398,1	735	3546,1
Baracoa	20723	25289,5	2690	3282,8
Maisí	5545	19322,6	614	2139,6
Imias	6867	32886,4	597	2859,1
San Antonio del Sur	9930	37328,0	905	3402,0
Manuel Tames	5618	39160,7	603	4203,3
Caimanera	5233	47842,4	849	7761,9
Niceto Pérez	4513	24519,2	629	3417,4
TOTAL	211640	41336,3	25465	4973,7

Tasa por 100 000 Habitantes

Fuente: Departamento de Estadísticas. Dirección Provincial de Salud.

Cuadro 3.13: Casos Notificados de Sífilis y Blenorragia según Municipios. 2010

EDAD	SIFILIS		BLENORRAGIA	
	CASOS	TASA	CASOS	TASA
El Salvador	0	0,0	20	43,8
Guantánamo	39	16,0	86	35,3
Yateras	4	19,3	20	96,5
Baracoa	31	37,8	23	28,1
Maisí	2	7,0	0	0,0
Imias	0	0,0	8	38,3
San Antonio del Sur	1	3,8	13	48,9
Manuel Tames	1	7,0	12	83,6
Caimanera	2	18,3	3	27,4
Niceto Pérez	0	0,0	26	141,3
TOTAL	80	15,6	211	41,2

Tasa por 100 000 Habitantes

Fuente: Departamento de Estadísticas. Dirección Provincial de Salud.

Cuadro 3.14: Tasas de Prevalencia de algunas enfermedades no Transmisibles según Dispensarización 2010

ENFERMEDADES NO TRANSMISIBLES	CASOS	TASA
Cardiopatía Isquémica	8783	1715,4
Hipertensión Arterial	86293	16854,3
Diabetes Mellitus	16059	3136,6
Asma Bronquial	37809	7384,6
Accidentes Vasculares Encefálicos	2517	491,6

Tasa por 100 000 Habitantes

Fuente: Departamento de Estadísticas. Dirección Provincial de Salud.

Cuadro 3.15: Prevalencia de algunas enfermedades no transmisibles según dispensarización por municipios. 2010

MUNICIPIOS	DIABETES MELLITUS	HTA	ASMA	AVE	CARDIOPATIA ISQUEMICA
El Salvador	530	6440	2867	223	692
Guantánamo	9271	47359	19269	1216	3943
Yateras	211	1001	787	35	138
Baracoa	3464	17334	7595	702	2589
Maisí	693	2724	1542	94	502
Imias	470	1743	1072	55	231
San Antonio del Sur	528	3686	2284	79	240
Manuel Tames	317	2527	836	29	132
Caimanera	258	1776	880	30	197
Niceto Pérez	317	1703	677	54	119
TOTAL	16059	86293	37809	2517	8783

Fuente: Departamento de Estadísticas. Dirección Provincial de Salud.

Cuadro 3.16: Programa de Detección de Cáncer Cérvico Uterino, mujeres examinadas. 1992-2010

AÑOS	MUJERES EXAMINADAS	% DE CUMPLIMIENTO DEL PROGRAMA
1992	51346	100,1
1993	52413	104,1
1994	56917	96,2
1995	52150	87,8
1996	51509	71,2
1997	8610	11,9
1998	40396	55,9
1999	44665	61,8
2000	16005	96,0
2001	34032	101,4
2002	41594	110,7
2003	22967	103,7
2004	26929	79,0
2005	35052	77,6
2006	28544	115,5
2007	32019	91,4
2008	33874	96,6
2009	29514	101,2
2010	33410	100,6

Fuente: Departamento de Estadísticas. Dirección Provincial de Salud.

Cuadro 3.17: Cumplimiento del Programa de Detección de Cáncer Cervico Uterino según edad de Mujeres Examinadas. 2009 y 2010

EDAD	2009			2010		
	No	Proyección	% Cumplim	No	Proyección	% Cumplim
25-34	10380	10447	99,4	10899	10907	99,9
35-59	18606	18194	102,3	20792	20654	100,7
60 y más	528	528	100,0	1719	1645	104,5
TOTAL	29514	29169	101,2	33410	33206	100,6

Fuente: Departamento de Estadísticas. Dirección Provincial de Salud.

Cuadro 3.18: Cumplimiento del Programa de Detección de Cáncer Cervico Uterino según Municipios. 2009 y 2010

MUNICIPIOS	2009			2010		
	No	Proyección	% Cumplim	No	Proyección	% Cumplim
El Salvador	3012	2837	106,2	3129	2827	110,7
Guantánamo	14411	14373	100,3	15738	15897	99,0
Yateras	970	966	100,4	1442	1416	101,8
Baracoa	4497	4338	103,7	5262	5207	101,1
Maisí	1485	1448	102,6	1865	1870	99,7
Imias	1007	985	102,2	1417	1440	98,4
San Antonio del Sur	1464	1540	95,1	1746	1800	97,0
Manuel Tames	1120	1214	92,3	786	758	103,7
Caimanera	584	574	101,7	923	917	100,7
Niceto Pérez	964	894	107,8	1102	1074	102,6
TOTAL	29514	29169	101,2	33410	33206	100,6

Fuente: Departamento de Estadísticas. Dirección Provincial de Salud.

Cuadro 3.19: Casos positivos de Cáncer Cérvico uterino en las mujeres examinadas según Etapa Clínica. 2004-2010

AÑOS	ETAPA CLINICA						TOTAL
	0	IA	IB	II	III	IV	
2004	24	3	1	0	0	0	28
2005	27	3	2	1	0	0	33
2006	39	3	1	0	0	0	43
2007	47	3	4	0	0	0	54
2008	33	12	0	0	0	0	45
2009	9	9	0	0	0	0	18
2010	56	25	3	2	0	0	86
PORCIENTO DEL TOTAL							
2004	85,7	10,7	3,6	0,0	0,0	0,0	100,0
2005	81,8	9,1	6,1	3,0	0,0	0,0	100,0
2006	90,7	7,0	2,3	0,0	0,0	0,0	100,0
2007	87,0	5,6	7,4	0,0	0,0	0,0	100,0
2008	73,3	26,7	0,0	0,0	0,0	0,0	100,0
2009	50,0	50,0	0,0	0,0	0,0	0,0	100,0
2010	65,1	29,1	3,5	2,3	0,0	0,0	100,0

Fuente: Departamento de Estadísticas. Dirección Provincial de Salud.

Cuadro 3.20: Incidencia de Cáncer Según Principales Localizaciones. 2009 y 2010

LOCALIZACION	2009		2010	
	No.	TASAS*	No.	TASAS*
Pulmón	13	2,5	76	14,8
Piel	14	2,7	153	29,9
Mama femenina	50	9,7	99	19,3
Colon	9	1,8	29	5,7
Próstata	67	13,0	114	22,3
Cuello de útero	52	10,1	151	29,5
Vejiga	3	0,6	27	5,3
S. Hematopoyético	4	0,8	23	4,5
Todas las localizaciones	590	114,9	970	189,5

* Tasas por 100 000 Habitantes y Ajustada a Población del Mundo
Fuente: Departamento de Estadísticas. Dirección Provincial de Salud.
Nota: Los datos son provisionales.

Cuadro 3.21: Incidencia de Cáncer por Principales Localizaciones Según Sexos. 2009 y 2010

LOCALIZACION	2009		2010	
	No.	TASAS*	No.	TASAS*
FEMENINO				
Mama	48	18,8	98	38,4
Piel	7	2,7	75	29,4
Colon	6	2,3	18	7,1
Pulmón	4	1,6	29	11,4
Cuello de útero	52	20,3	151	59,2
Cuerpo de útero	5	2,0	20	7,8
Ovario	8	3,1	16	6,3
S. Hematopoyético	2	0,8	10	3,9
Páncreas	1	0,4	5	2,0
Todas las localizaciones	178	69,5	530	207,9
MASCULINO				
Pulmón	9	3,5	47	18,3
Piel	7	2,7	78	30,3
Próstata	67	26,0	114	44,3
Colon	3	1,2	11	4,3
Laringe	11	4,3	20	7,8
Boca	1	0,4	10	3,9
Vejiga	3	1,2	19	7,4
G. Linfáticos	3	1,2	13	5,1
Estómago	8	3,1	13	5,1
Todas las localizaciones	147	57,1	440	171,2

* Tasas por 100 000 Habitantes y Ajustada a Población del Mundo
Fuente: Departamento de Estadísticas. Dirección Provincial de Salud.
Nota: Los datos son provisionales.

Cuadro 3.22: Nacidos Vivos Bajo Peso. 1993-2010

AÑOS	BAJO PESO	INDICE	AÑOS	BAJO PESO	INDICE
1993	955	10,2	2002	475	6,2
1994	817	7,7	2003	445	5,5
1995	770	9,1	2004	427	5,8
1996	696	8,8	2005	411	6,1
1997	723	8,8	2006	378	5,8
1998	542	6,8	2007	347	5,4
1999	566	6,7	2008	412	5,7
2000	845	6,0	2009	387	5,3
2001	527	6,6	2010	409	5,4

Fuente: Departamento de Estadísticas. Dirección Provincial de Salud.

Cuadro 3.23: Índice de Bajo Peso al Nacer por Hospitales de Ocurrencia. 1993-2010

AÑOS	Dr. Agostinho Neto (Guantánamo)	Octavio de la Concepción (Baracoa)
1993	11,4	7,5
1994	10,0	7,6
1995	10,0	7,9
1996	9,5	8,1
1997	8,5	22,7
1998	6,6	7,4
1999	6,9	5,4
2000	5,9	5,4
2001	6,1	7,7
2002	4,9	5,1
2003	5,8	4,9
2004	5,8	8,0
2005	6,1	6,0
2006	6,1	5,3
2007	5,5	5,2
2008	5,9	5,4
2009	5,4	4,2
2010	5,3	5,0

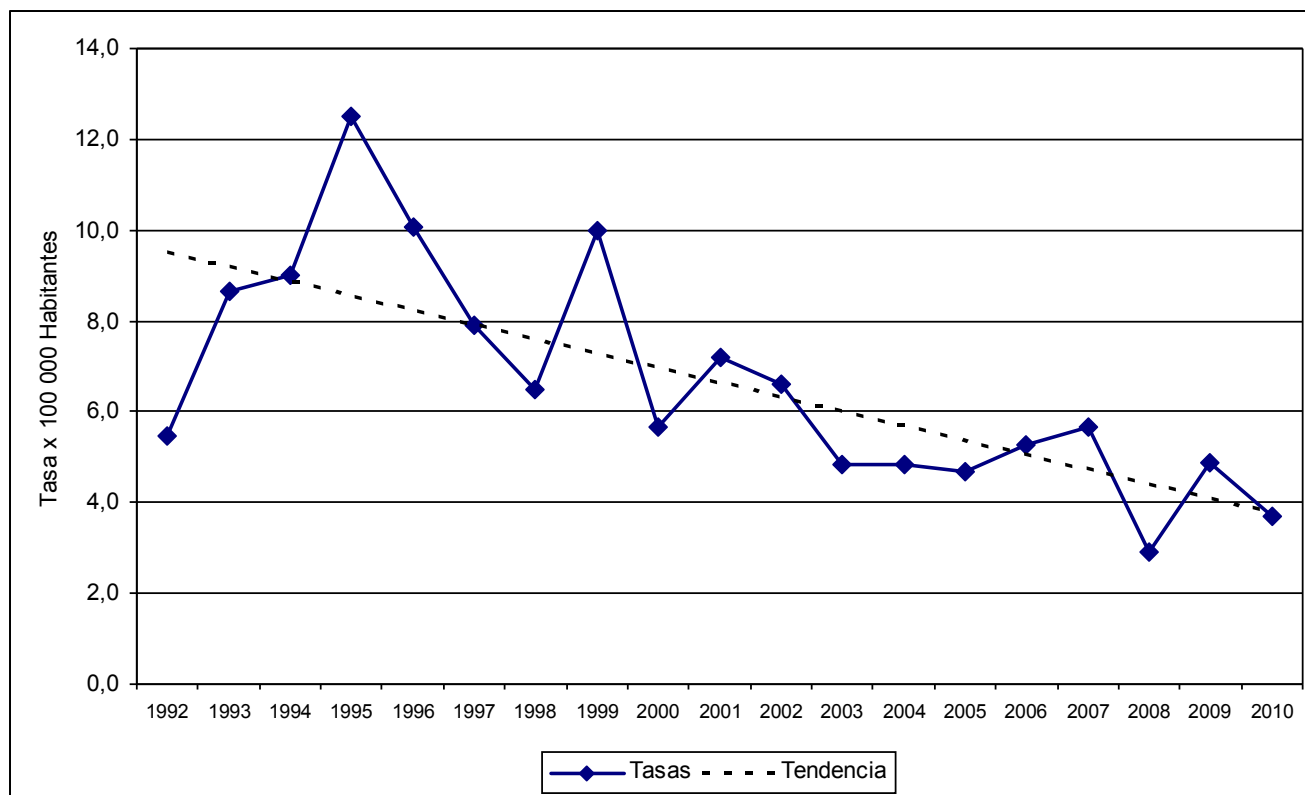
Fuente: Departamento de Estadísticas. Dirección Provincial de Salud.

Cuadro 3.24: Índice de Bajo Peso al Nacer por Municipios de Residencia. 1990, 1995, 2000, 2005 y 2010

MUNICIPIOS	1990	1995	2000	2005	2010
El Salvador	9,5	9,2	5,4	7,2	5,4
Guantánamo	8,9	10,1	6,8	6,1	5,5
Yateras	7,2	11,4	6,3	6,7	4,1
Baracoa	9,8	7,4	5,9	6,3	5,2
Maisí	7,5	7,3	6,9	5,2	6,6
Imias	9,0	11,0	6,3	5,9	6,2
San Antonio del Sur	7,1	6,6	3,4	5,5	5,2
Manuel Tames	8,7	9,1	4,8	5,1	4,9
Caimanera	3,6	2,6	3,2	2,7	1,1
Niceto Pérez	11,2	8,7	3,3	6,2	7,1
TOTAL	8,8	9,1	6,0	6,1	5,4

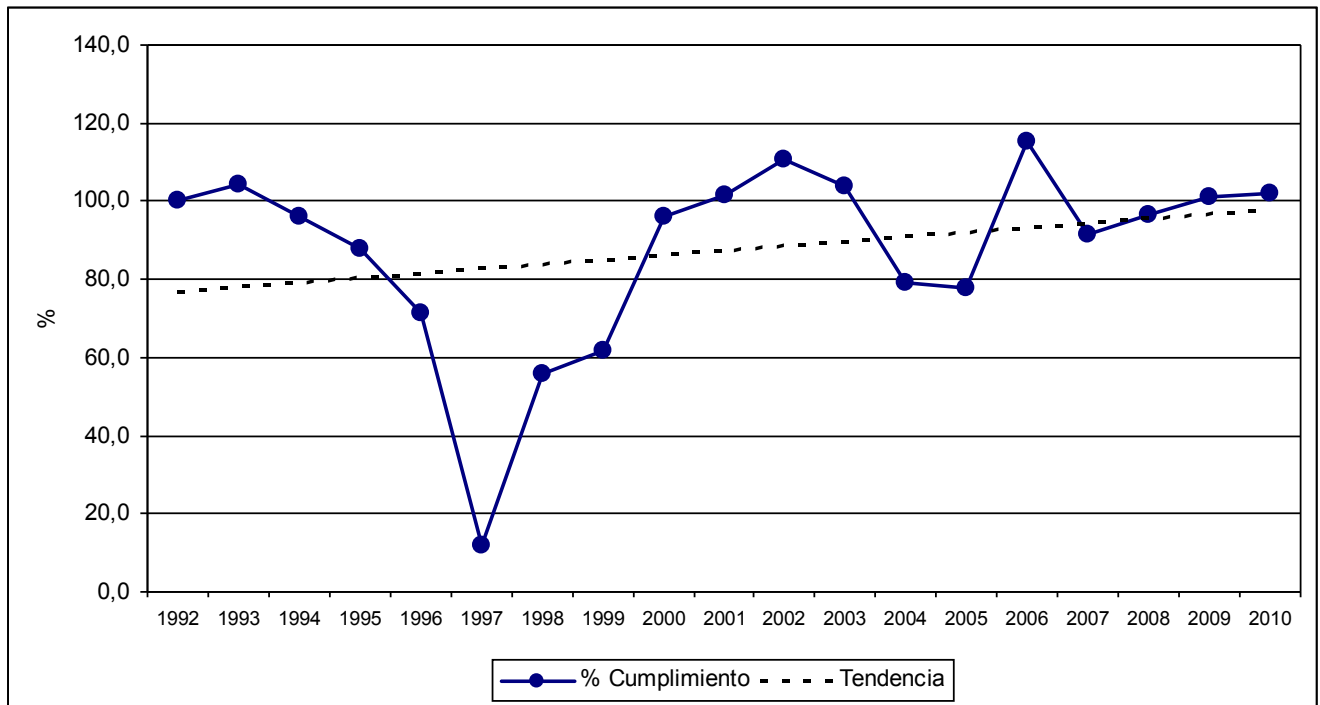
Fuente: Departamento de Estadísticas. Dirección Provincial de Salud.

Gráfico 3.1: Casos notificados de Tuberculosis. 1992-2010



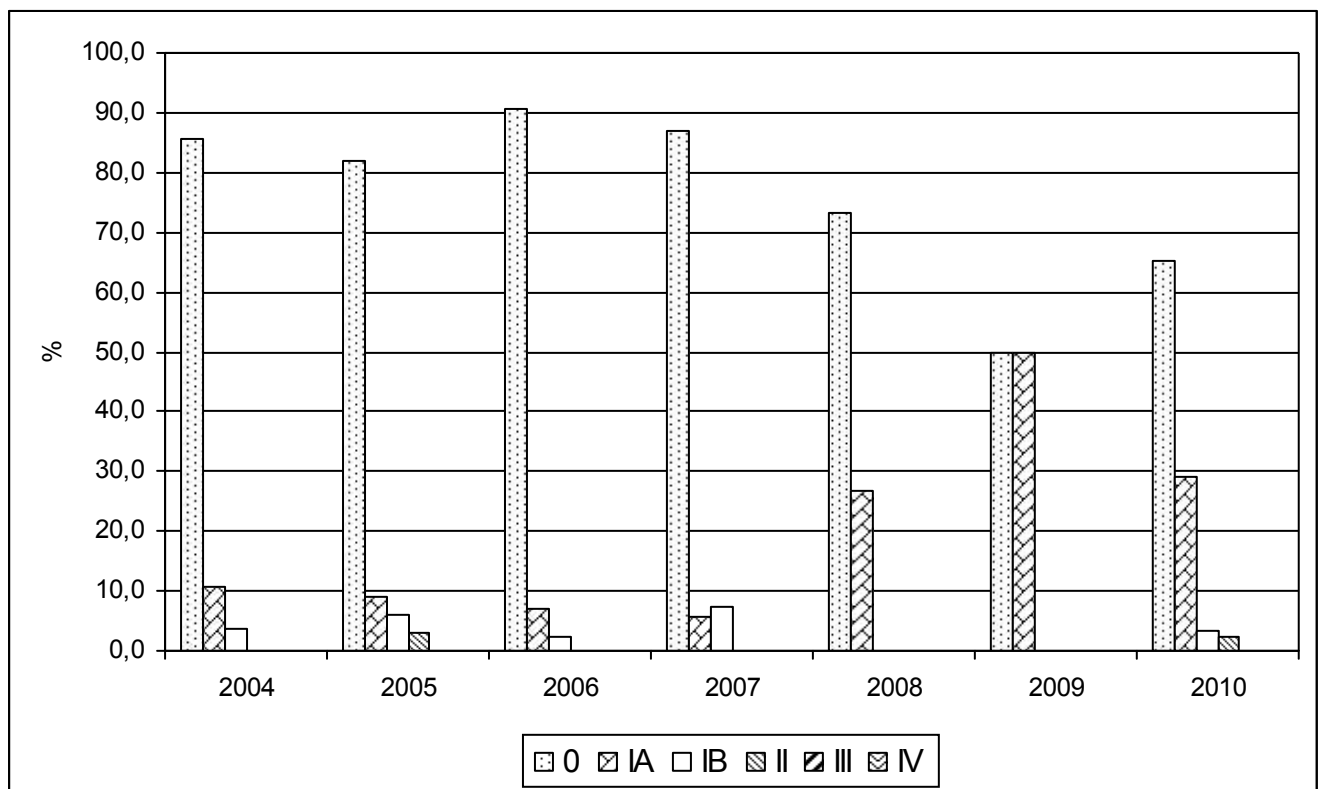
Fuente: Cuadro 3.6.

Gráfico 3.2: Cumplimiento del Programa de Cáncer Cervico Uterino. 1992-2010



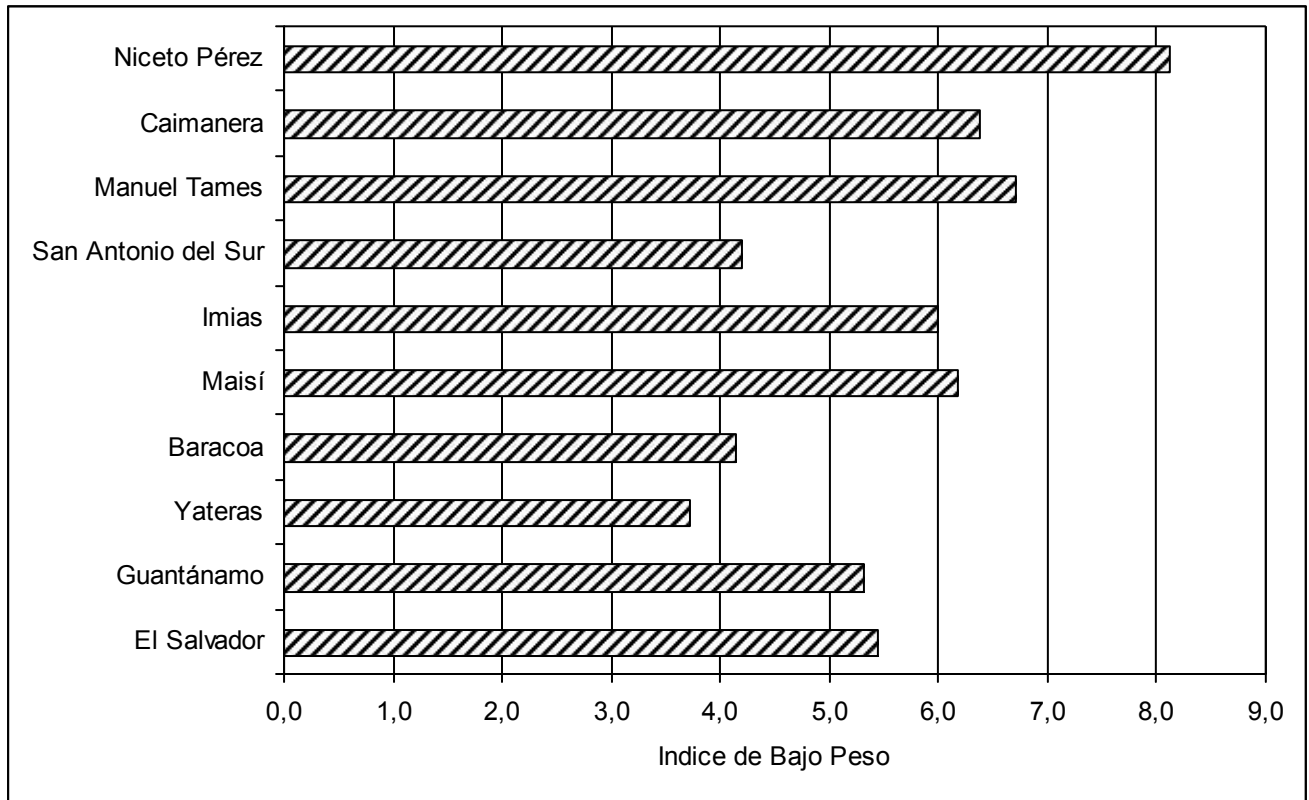
Fuente: Cuadro 3.16.

Gráfico 3.3: Casos Positivos de Cáncer Cervico Uterino en las Mujeres Examinadas Según Etapa Clínica. 2004-2010



Fuente: Cuadro 3.19.

Gráfico 3.4: Índice de Bajo Peso al Nacer por Municipios. 2010



Fuente: Cuadro 3.24.

INDICADORES DE RECURSOS

Cuadro 4.1: Trabajadores de la Salud con subordinación Provincial. 1998-2010

AÑOS	TOTAL	HABITANTES POR TRABAJADORES DE LA SALUD
1998	14320	36
1999	15107	34
2000	15361	33
2001	16190	32
2002	16897	31
2003	16552	31
2004	19337	27
2005	21169	24
2006	23879	22
2007	27021	19
2008	29666	17
2009	30395	17
2010	28726	18

Fuente: Departamento de Recursos Humanos. Dirección Provincial de Salud.

Cuadro 4.2: Trabajadores de la Salud con subordinación Provincial según Municipios. 2010

MUNICIPIOS	TOTAL	HABITANTES POR TRABAJADORES DE LA SALUD
El Salvador	1707	27
Guantánamo	17929	3
Yateras	890	51
Baracoa	2993	15
Maisí	886	51
Imias	860	53
San Antonio del Sur	1160	39
Manuel Tames	831	55
Caimanera	730	62
Niceto Pérez	740	62
TOTAL	28726	2

Fuente: Departamento de Recursos Humanos. Dirección Provincial de Salud.

Cuadro 4.3: Médicos y Estomatólogos de subordinación Provincial. 1998-2010

AÑOS	MÉDICOS			ESTOMATÓLOGOS		
	TOTAL	POR 10000 HAB	HAB POR MEDICO	TOTAL	POR 10000 HAB	HAB POR ESTOM
1998	2152	42,3	236	388	7,6	1312
1999	2242	43,9	228	374	7,3	1366
2000	2368	46,2	216	383	7,5	1338
2001	2461	47,9	209	391	7,6	1315
2002	2484	48,2	208	393	7,6	1312
2003	2439	47,3	211	396	7,7	1303
2004	2659	51,4	195	425	8,2	1218
2005	2655	51,8	193	454	8,9	1129
2006	2780	54,1	185	437	8,5	1177
2007	2885	56,3	178	438	8,5	1170
2008	3161	61,6	162	459	8,9	1118
2009	2988	58,2	172	423	8,2	1214
2010	3388	66,2	151	498	9,7	1028

Fuente: Departamento de Recursos Humanos. Dirección Provincial de Salud.

Cuadro 4.4: Médicos según especialidad a la que se dedican y médicos especializados. 2010

ESPACIALIDAD	DEDICADOS**		ESPECIALIZADOS	
	TOTAL	MUJERES	TOTAL	MUJERES
Medicina General	0	0	0	0
Medicina Interna	92	36	107	39
Cirugía General	53	9	43	4
Pediatría	92	86	115	74
Obstetricia y Ginecología	115	42	102	36
Organización y Administración	3	0	12	6
Cardiología	19	7	12	4
Gastroenterología	27	20	14	11
Endocrinología	13	8	9	6
Nefrología	15	11	12	9
Hematología	7	7	4	4
Neurología	7	2	6	1
Alergología	11	7	11	7
Cirugía Pediátrica	11	6	8	3
Cirugía Cardiovascular	0	0	0	0
Oncología	9	3	9	3
Angiología	15	4	11	3
Urología	18	1	15	1
Oftalmología	122	89	105	77
Otorrinolaringología	25	17	21	14
Ortopedia y Traumatología	49	1	44	
Cirugía Reconstructiva y Quemados	14	4	12	3
Coloproctología	6	3	6	3
Psiquiatría	36	28	30	23
Psiquiatría Infantil	8	7	7	6
Higiene	3	2	6	5
Epidemiología	8	3	12	5
Nutrición	4	4	3	1
Laboratorio Clínico	12	9	11	8
Microbiología	11	10	10	8
Radiología	54	44	27	20
Neumotisiología	10	6	8	4
Medicina Física y Rehabilitación	49	33	17	11
Neurocirugía	11	4	7	3
Medicina Legal	14	6	10	4

* Especialidad a la que se dedican principalmente

Fuente: Departamento de Estadísticas. Dirección Provincial de Salud.

Cuadro 4.4: Médicos según Especialidad a la que se dedican y Médicos Especializados. 2010

ESPACIALIDAD	DEDICADOS**		ESPECIALIZADOS	
	TOTAL	MUJERES	TOTAL	MUJERES
Dermatología	33	26	30	23
Anatomía Patológica	20	16	19	14
Anestesiología	60	43	52	37
Bioestadística	4	1	3	1
Medicina del Trabajo	3	3	3	3
Neonatología	39	27	31	27
Reumatología	7	4	6	3
Logopedia y Foniatría	7	6	6	5
Geriatría	14	9	9	6
Higiene Escolar	4	3	1	1
Terapia Intensiva y Emergencia	92	44	17	1
Terapia Intensiva Pediátrica	11	3	4	1
Medicina General Integral	1747	211	1332	913
Bioquímica Clínica	2	1	5	3
Farmacología	2	2	0	0
Fisiología Normal y Patológica	4	2	12	10
Neurofisiología	3	1	0	0
Histología	3	3	6	5
Inmunología	1	1	1	1
Genética Clínica	21	16	13	11
Medicina Tradicional	5	3	2	1
Otros Medicina	0	0	0	0
Estomatología General	64	48	1	1
Cirugía Máxilo-Facial	20	7	18	6
Farmacoepidemiología	0	0	0	0
Estomatología General Integral	321	247	184	146
Docentes	86	67	0	0
Alergia Pediátrica	0	0	0	0
Higiene y Epidemiología	36	24	27	16
OTROS	0	0	0	0
Sistema Integrado de Urgencias	0	0	0	0
Sin Especialidad	0	0	0	0

* Especialidad a la que se dedican principalmente

Fuente: Departamento de Estadísticas. Dirección Provincial de Salud.

Cuadro 4.5: Personal de Enfermería Según Categorías y Municipios. 2010

MUNICIPIOS	PERSONAL DE ENFERMERÍA			POR 10000 HAB
	LICENCIADAS	TECNICOS	TOTAL	
El Salvador	138	284	422	92,5
Guantánamo	1482	2204	3686	807,9
Yateras	99	107	206	45,2
Baracoa	303	621	924	202,5
Maisí	60	124	184	40,3
Imias	93	88	181	39,7
San Antonio del Sur	106	127	233	51,1
Manuel Tames	73	74	147	32,2
Caimanera	54	68	122	26,7
Niceto Pérez	97	77	174	38,1
TOTAL	2505	3774	6279	1376,2

Fuente: Vicedirección de Enfermería. Dirección Provincial de Salud.

Cuadro 4.6: Personal de Salud en Colaboración Medica según tipo. 2010

MODALIDAD	NO	%
PLAN INTEGRAL DE SALUD	287	10,6
COLABORACION COMPENSADA	86	3,2
VENEZUELA	2216	82,1
BOLIVIA	89	3,3
ARGELIA	19	0,7
CHINA	2	0,1
TOTAL	2699	100,0

Fuente: Departamento de Colaboración. Dirección Provincial de Salud.

Cuadro 4.7: Distribución Según Categorías de Personal en Colaboración. 2010

CATEGORIA	ATC	PIS	VENEZ.	BOLIVIA	CHINA	ARGELIA	TOTAL	%
MEDICOS	52	144	663	64	1	6	930	34,5
ENFERMERIA	24	76	335	10	0	8	453	16,8
ESTOMATOLOGOS	0	4	149	1	0	0	154	5,7
TECNICOS	3	32	734	7	0	2	778	28,8
OTROS PROFESIONALES	7	29	281	3	1	3	324	12,0
OTROS TRABAJADORES	0	2	54	4	0	0	60	2,2
TOTAL	86	287	2216	89	2	19	2699	100,0

Fuente: Departamento de Colaboración. Dirección Provincial de Salud.

Cuadro 4.8: Personal en Colaboración Compensada Según Países. 2010

MUNICIPIOS	ATC	PIS	VENEZUELA	BOLIVIA	CHINA	ARGELIA	TOTAL
El Salvador	1	5	102	1	0	0	109
Guantánamo	11	82	763	30	0	3	889
Yateras	0	7	71	7	0	0	85
Baracoa	5	44	268	9	0	1	327
Maisí	3	6	43	2	0	0	54
Imías	0	4	79	1	0	0	84
San Antonio del Sur	0	7	98	11	0	0	116
Manuel Tames	0	3	64	2	0	0	69
Caimanera	1	4	73	3	0	0	81
Niceto Pérez	2	7	73	7	0	1	90
SUBTOTAL	23	169	1634	73	0	5	1904

Fuente: Departamento de Colaboración. Dirección Provincial de Salud.

Cuadro 4.10: Unidades de Salud Según Tipo. 2010

ESPECIALIDAD	NUMERO
ASISTENCIA MEDICA	
HOSPITALES	
Generales	0
Clínico Quirúrgicos	2
Pediátricos	1
Ginecobstétricos	0
Rurales	1
Materno infantiles	1
Ortopédicos	0
Psiquiátricos	1
Neumológicos	0
Dermatológicos	0
Rehabilitación	0
Militares	0
Otros	0
TOTAL DE HOSPITALES PROVINCIALES	6
Clínicas Estomatológicas	4
Clínica de Retinosis Pigmentaria	1
Clínicas de M.N.T.	1
Policlínicos	19
De ellos con Camas	11
Consultorios Médicos	0
Hogares Maternos	16
Bancos de Sangre	2
Salas de Rehabilitación	23
Sanatorio SIDA	1
Puesto Médico	3
Farmacias	121
Ópticas	8
Centro Comunitario de Salud Mental	1
ASISTENCIA SOCIAL	
Hogares de Ancianos	7
Casas de Abuelos	10
Hogares de Impedidos	1

Fuente: Departamento de Estadísticas. Dirección Provincial de Salud.

INDICADORES DE SERVICIOS

Cuadro 5.1: Consultas Médicas y Estomatológicas. 1992-2010

AÑOS	MEDICAS			ESTOMATOLOGIA	TOTAL
	EXTERNA	CUERPO DE GUARDIA	SUB-TOTAL		
1992	472435	633696	1106131	723562	1829693
1993	394251	590997	985248	620852	1606100
1994	455060	560529	1015589	682267	1697856
1995	586948	593346	1180294	644944	1825238
1996	532105	620234	1152339	689247	1841586
1997	511559	650700	1162259	708775	1871034
1998	551553	616633	1168186	952844	2121030
1999	2090114	632992	2723106	1061324	3784430
2000	2323242	620354	2943596	1107653	4051249
2001	2279327	639972	2919299	1113409	4032708
2002	2094722	677393	2772115	1127224	3899339
2003	2042540	670898	2713438	1092759	3806197
2004	1702697	631193	2333890	751111	3085001
2005	1443287	689157	2132444	647587	2780031
2006	1489375	749100	2238475	703129	2941604
2007	1611141	755929	2367070	707008	3074078
2008	1754754	769874	2524628	733138	3257766
2009	2077056	798289	2875345	932072	3807417
2010	2262704	790661	3053365	921121	3974486
CONSULTAS POR HABITANTES					
1992	1,0	1,3	2,2	1,5	3,7
1993	0,8	1,2	2,0	1,2	3,2
1994	0,9	1,1	2,0	1,4	3,4
1995	1,2	1,2	2,3	1,3	3,6
1996	1,1	1,2	2,3	1,4	3,6
1997	1,0	1,3	2,2	1,4	3,6
1998	1,1	1,2	2,3	1,9	4,2
1999	4,1	1,2	5,3	2,1	7,4
2000	4,5	1,2	5,7	2,2	7,9
2001	4,4	1,2	5,7	2,2	7,8
2002	4,1	1,3	5,4	2,2	7,6
2003	4,0	1,3	5,3	2,1	7,4
2004	3,3	1,2	4,5	1,5	6,0
2005	2,8	1,3	4,2	1,3	5,4
2006	2,9	1,5	4,4	1,4	5,7
2007	3,1	1,5	4,6	1,4	6,0
2008	3,4	1,5	4,9	1,4	6,4
2009	4,0	1,6	5,6	1,8	7,4
2010	4,4	1,5	6,0	1,8	7,8

Fuente: Departamento de Estadísticas. Dirección Provincial de Salud.

Cuadro 5.2: Consultas Medicas Según Municipios. 2010

MUNICIPIOS	CONSULTAS MEDICAS		
	EXTERNA	CUERPO DE GUARDIA	TOTAL
El Salvador	152244	43148	195392
Guantánamo	1154314	517221	1671535
Yateras	93755	21201	114956
Baracoa	437775	107524	545299
Maisí	108032	11908	119940
Imias	57648	19575	77223
San Antonio del Sur	99433	24986	124419
Manuel Tames	43349	18451	61800
Caimanera	50553	14491	65044
Niceto Pérez	65601	12156	77757
PROVINCIA	2262704	790661	3053365
POR HABITANTES			
El Salvador	0,3	0,1	0,4
Guantánamo	2,3	1,0	3,4
Yateras	0,2	0,0	0,2
Baracoa	0,9	0,2	1,1
Maisí	0,2	0,0	0,2
Imias	0,1	0,0	0,1
San Antonio del Sur	0,2	0,0	0,2
Manuel Tames	0,1	0,0	0,1
Caimanera	0,1	0,0	0,1
Niceto Pérez	0,1	0,0	0,2
PROVINCIA	4,4	1,5	5,9

Fuente: Departamento de Estadísticas. Dirección Provincial de Salud.

Cuadro 5.3: Consultas Médicas Según Grupos de Hospitales. 2009 y 2010

HOSPITALES	2009			2010		
	EXTERNA	CUERPO DE GUARDIA	TOTAL	EXTERNA	CUERPO DE GUARDIA	TOTAL
Hospitales Generales 1	84477	226782	311259	103898	228023	331921
Materno Infantiles 2	0	0	0	0	0	0
Pediátricos 3	26206	69370	95576	23565	69458	93023
Hospitales Rurales 1	0	0	0	0	0	0
Psiquiátricos 1	3170	5460	8630	5632	5029	10661
Policlínicos con Camas 1	364954	88638	453592	383517	79194	462711
Otras Unidades 1	19102	819	19921	28370	718	29088
POR HABITANTES						
Hospitales Generales 1	0,2	0,4	0,6	0,2	0,4	0,6
Materno Infantiles 2	0,0	0,0	0,0	0,0	0,0	0,0
Pediátricos 3	0,2	0,6	0,9	0,2	0,6	0,9
Hospitales Rurales 1	0,0	0,0	0,0	0,0	0,0	0,0
Psiquiátricos 1	0,0	0,0	0,0	0,0	0,0	0,0
Policlínicos con Camas 1	0,7	0,2	0,9	0,7	0,2	0,9
Otras Unidades 1	0,0	0,0	0,0	0,1	0,0	0,1

Fuente: Departamento de Estadísticas. Dirección Provincial de Salud.

1 Población Total

2 Población femenina de 15 años y más

3 Población femenina de 15 años y más y Nacidos Vivos

4 Población menor de 15 años

Cuadro 5.4: Consultas Médicas Según Especialidad y Municipios. 2010

MUNICIPIOS	MEDICINA	GINECOLOGIA	OBSTETRICIA	PEDIATRIA	CIRUGIA
	1	2	3	4	1
El Salvador	83609	16512	2277	49220	626
Guantánamo	669122	104135	13563	286926	80568
Yateras	53027	9951	1312	28759	706
Baracoa	235039	48977	5339	123824	24596
Maisí	62048	9557	152	34447	1828
Imias	34602	3972	413	17029	1632
San Antonio del Sur	58338	7749	818	30060	2468
Manuel Tames	25363	4622	307	11780	1277
Caimanera	26041	7291	200	15466	1555
Niceto Pérez	43205	4777	827	15755	1037
PROVINCIA	1290394	217543	25208	613266	116293
POR HABITANTES					
El Salvador	1,8	0,4	0,0	1,1	0,0
Guantánamo	2,7	0,4	0,1	1,2	0,3
Yateras	2,6	0,5	0,1	1,4	0,0
Baracoa	2,9	0,6	0,1	1,5	0,3
Maisí	2,2	0,3	0,0	1,2	0,1
Imias	1,7	0,2	0,0	0,8	0,1
San Antonio del Sur	2,2	0,3	0,0	1,1	0,1
Manuel Tames	1,8	0,3	0,0	0,8	0,1
Caimanera	2,4	0,7	0,0	1,4	0,1
Niceto Pérez	2,3	0,3	0,0	0,9	0,1
PROVINCIA	2,5	0,4	0,0	1,2	0,2

Fuente: Departamento de Estadísticas. Dirección Provincial de Salud.

1 Población total

2 Población femenina de 15 años y más

3 Consultas prenatales por parto

4 Población menor de 15 años

Cuadro 5.5: Consultas Estomatológicas Según Municipios. 2009 y 2010

MUNICIPIOS	2009		2010	
	NUMERO	CONS / HAB	NUMERO	CONS / HAB
El Salvador	39754	0,9	55109	1,2
Guantánamo	351607	1,4	387178	1,6
Yateras	33992	1,6	30194	1,5
Baracoa	224140	2,7	257314	3,1
Maisí	23795	0,8	30177	1,1
Imias	23329	1,1	18953	0,9
San Antonio del Sur	36853	1,4	25482	1,0
Manuel Tames	63510	4,4	50147	3,5
Caimanera	74811	6,9	35241	3,2
Niceto Pérez	31316	1,7	31326	1,7
TOTAL	903107	1,8	921121	1,8

Fuente: Departamento de Estadísticas. Dirección Provincial de Salud.

Cuadro 5.6: Consultas Estomatológicas Según Especialidades Seleccionadas.2009 y 2010

ESPECIALIDAD	2009		2010	
	No	%	No	%
Periodoncia	14374	19,7	21373	25,2
Cirugía Máxilo Facial	9189	12,6	11220	13,2
Prótesis*	24978	34,3	28169	33,1
Ortodoncia*	24359	33,4	24218	28,5
Total	72900	100,0	84980	100,0

* Población de 15 años y más

Fuente: Departamento de Estadísticas. Dirección Provincial de Salud.

Cuadro 5.7: Algunos Indicadores de la Actividad Quirúrgica. 2000-2010

AÑOS	OPERACIONES				
	TOTAL	MAYORES		MENORES	
		No.	%	No.	%
2000	38067	16395	43,1	21672	56,9
2001	36497	17567	48,1	18930	51,9
2002	35482	18791	53,0	16691	47,0
2003	33555	17672	52,7	15883	47,3
2004	32970	18073	54,8	14897	45,2
2005	31850	18391	57,7	13459	42,3
2006	32742	19455	59,4	13287	40,6
2007	27301	14493	53,1	12808	46,9
2008	32468	19393	59,7	13075	40,3
2009	33685	20422	60,6	13263	39,4
2010	32509	19762	60,8	12747	39,2

Fuente: Departamento de Estadísticas. Dirección Provincial de Salud.

Cuadro 5.8: Algunos Indicadores de la Actividad Quirúrgica por Municipios y Hospitales. 2010

Municipios y Hospitales	Operaciones		Operaciones Mayores			Operaciones Menores			
	Total	De ello CMA	Electivas		Urgentes	Total	Electivas	Urg	Total
			Amb	Ing					
Salvador	580	0	0	0	0	0	0	580	580
Gtmo	3421	0	480	0	0	480	1252	1689	2941
Yateras	390	0	0	0	0	0	0	390	390
Baracoa	909	0	296	0	0	296	122	491	613
Maisí	241	0	0	0	0	0	0	241	241
Imías	219	0	0	0	0	0	0	219	219
San A Sur	491	0	0	0	0	0	0	491	491
M. Tames	198	0	0	0	0	0	0	198	198
Caimanera	145	0	0	0	0	0	67	78	145
N. Pérez	91	0	0	0	0	0	0	91	91
Sub total	6685	0	776	0	0	776	1441	4468	5909
Hosp. A. Neto	17307	206	5767	2991	4131	12889	1662	2756	4418
Hosp. Pedro A Perez	1921	0	1027	240	290	1557	1	363	364
Hosp. O. De la Concep.	6596	108	2215	1028	1297	4540	1265	791	2056
Total	32509	314	9785	4259	5718	19762	4369	8378	12747

Fuente: Departamento de Estadísticas. Dirección Provincial de Salud.

Cuadro 5.9: Indicadores del Recurso Cama Según Especialidades. 1990, 2000 y 2010

ESPACIALIDAD	1990	2000	2010	1990	2000	2010
	PROMEDIO ESTADIA			INDICE OCUPACIONAL		
MEDICINA 1	10,00	9,59	7,10	82,38	76,19	77,79
PSIQUIATRIA 2	44,96	27,18	9,18	87,49	78,51	74,95
CIRUGIA 1	10,94	10,26	4,46	80,31	73,24	62,97
CIRUG PEDIATRICA 3	5,42	4,74	4,53	57,89	49,86	60,72
OBSTETRICIA 4	7,43	10,26	9,50	77,61	86,03	54,11
GINECOLOGIA 5	4,34	5,15	11,73	87,70	73,94	76,82
PEDIATRIA 3	5,32	4,08	29,07	57,77	43,54	75,90
NEONATOLOGIA 6	9,57	8,52	3,46	63,76	57,04	82,19
TOTAL	8,06	8,60	7,84	74,29	71,05	73,30
	INDICE DE ROTACION			INTERVALO DE SUSTITUCION		
MEDICINA 1	30,06	28,86	40,43	2,14	3,00	2,03
PSIQUIATRIA 2	7,12	10,57	43,63	6,43	7,44	3,07
CIRUGIA 1	26,78	25,78	65,60	2,68	3,75	2,63
CIRUG PEDIATRICA 3	38,74	36,06	51,75	3,94	4,77	2,93
OBSTETRICIA 4	38,15	29,26	3,64	2,14	1,67	8,06
GINECOLOGIA 5	74,29	56,15	207,70	0,61	1,82	3,54
PEDIATRIA 3	39,59	39,30	5,24	3,89	5,29	9,23
NEONATOLOGIA 6	24,29	24,49	58,45	5,44	6,42	0,75
TOTAL	33,66	29,83	34,44	2,79	3,50	2,86
	INGRESOS POR 100 HAB			DIAS / PACIENTES X 100 HAB		
MEDICINA 1	3,19	2,83	3,97	31,95	27,16	28,22
PSIQUIATRIA 2	0,18	0,31	1,23	7,95	8,47	11,27
CIRUGIA 1	2,63	2,03	3,41	28,81	20,86	15,22
CIRUG PEDIATRICA 3	2,03	1,30	1,15	10,98	6,18	5,21
OBSTETRICIA 4	12,67	9,46	1,19	94,15	97,11	11,33
GINECOLOGIA 5	2,09	2,15	5,43	9,05	11,08	63,74
PEDIATRIA 3	12,19	9,11	1,27	64,92	37,20	36,94
NEONATOLOGIA 6	19,34	20,91	61,65	185,08	178,25	213,09
TOTAL	13,39	10,32	10,95	107,91	88,73	85,91

Fuente: Departamento de Estadísticas. Dirección Provincial de Salud.

1 Población de 15 años y más

2 Población total

3 Población menor de 15 años

4 Población femenina de 15 a 49 años

5 Población femenina de 15 años y más

6 Nacidos Vivos

Cuadro 5.10: Indicadores del Recurso Cama Según Tipo de Hospital. 2000 y 2010

TIPO DE HOSPITAL	2000	2010	2000	2010
	PROMEDIO ESTADIA		INDICE OCUPACIONAL	
GENERALES 1	9,5	8,5	82	81,8
CLIN. QUIRURGICOS 1				
GINECOBSTETRICO 2				
PEDIATRICOS 3	4,3	4,8	53	75
MATERNO INFANTILES 4	11,8	0	44,5	0
PSIQUIATRICOS 1	34,8	30,3	78,5	71,9
RURALES 1	8,2	16	42,2	65,9
OTRAS UNIDADES 1	0	0	0	0
	INDICE DE ROTACION		INTERVALO DE SUSTITUCION	
GENERALES 1	31,7	35	2,1	1,9
CLIN. QUIRURGICOS 1				
GINECOBSTETRICO 2				
PEDIATRICOS 3	44,8	57,3	3,8	1,6
MATERNO INFANTILES 4	13,8	0	14,7	0
PSIQUIATRICOS 1	8,6	8,7	9,2	11,8
RURALES 1	18,9	15	11,2	8,3
OTRAS UNIDADES 1	0	0	0	0
	INGRESOS POR 100 HAB		DIAS / PACIENTES X 100 HAB	
GENERALES 1	6,92	7,78	65,53	66,36
CLIN. QUIRURGICOS 1				
GINECOBSTETRICO 2				
PEDIATRICOS 3	7,25	11,4	31,38	54,5
MATERNO INFANTILES 4	0,6	0	7,15	0
PSIQUIATRICOS 1	0,25	0,26	8,47	7,79
RURALES 1	0,95	0,07	7,76	1,08
OTRAS UNIDADES 1	0	0	0	0

Fuente: Departamento de Estadísticas. Dirección Provincial de Salud.

1 Población total

2 Población femenina de 15 a 49 años

3 Población menor de 15 años

4 Población femenina de 15 años y más y nacidos vivos

Cuadro 5.11: Ingresos en Hogares Maternos. 2000-2010

AÑOS	INGRESOS	INGRESOS POR 100 NACIMIENTOS
2000	4545	56,2
2001	4483	56,6
2002	4629	60,8
2003	4528	56,7
2004	4300	59,2
2005	4417	65,3
2006	4235	65,7
2007	3525	55,9
2008	4671	65,2
2009	5295	72,2
2010	5034	66,4

Fuente: Departamento de Estadísticas. Dirección Provincial de Salud.

Cuadro 5.12: Ingresos en Hogares de Ancianos. 2000-2010

AÑOS	TOTAL	TASA
2000	79	1,6
2001	75	1,4
2002	102	1,8
2003	74	1,3
2004	92	0,9
2005	89	1,4
2006	46	0,7
2007	96	1,5
2008	111	1,7
2009	107	1,6
2010	98	1,4

Tasa por 1000 habitantes de 65 años y más de edad

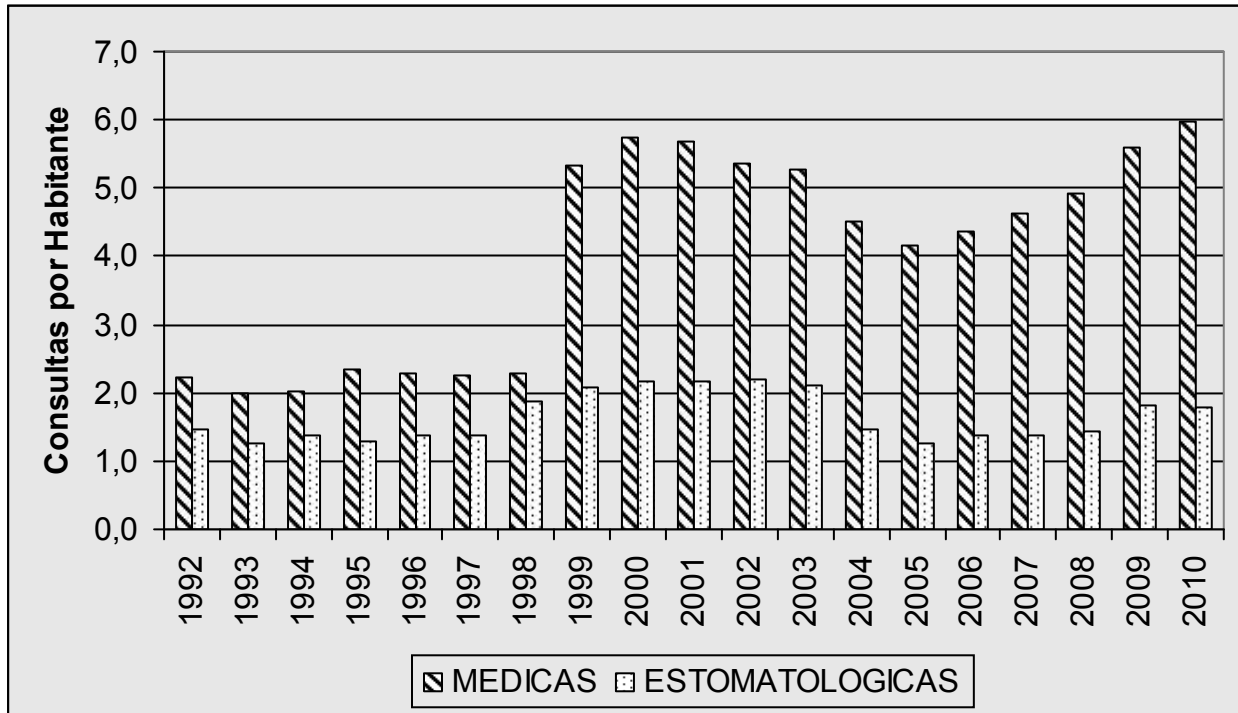
Fuente: Departamento de Estadísticas. Dirección Provincial de Salud.

Cuadro 5.13: Algunos Indicadores de la Actividad Quirúrgica.1992-2010

AÑOS	ABORTOS INDUCIDOS			
	TOTAL	POR 1000 MUJERES	POR 100 PARTOS	POR 100 EMBARAZADAS
1992	3353	13,69	37,23	39,12
1993	2607	10,66	27,53	35,84
1994	2634	10,61	30,68	32,47
1995	2415	9,66	28,17	32,83
1996	2646	10,51	33,18	36,31
1997	2243	8,78	26,90	31,63
1998	2367	9,41	29,44	32,42
1999	2668	10,57	31,51	35,69
2000	2449	9,65	29,77	32,39
2001	2473	9,71	30,91	37,66
2002	2635	10,33	34,28	38,92
2003	2096	8,22	26,02	32,93
2004	2732	10,69	37,18	44,28
2005	2743	10,76	41,28	48,83
2006	3190	12,47	48,92	57,45
2007	3244	12,72	50,85	55,29
2008	3933	15,39	54,35	57,51
2009	4775	18,65	65,75	67,16
2010	4049	15,88	54,10	54,12

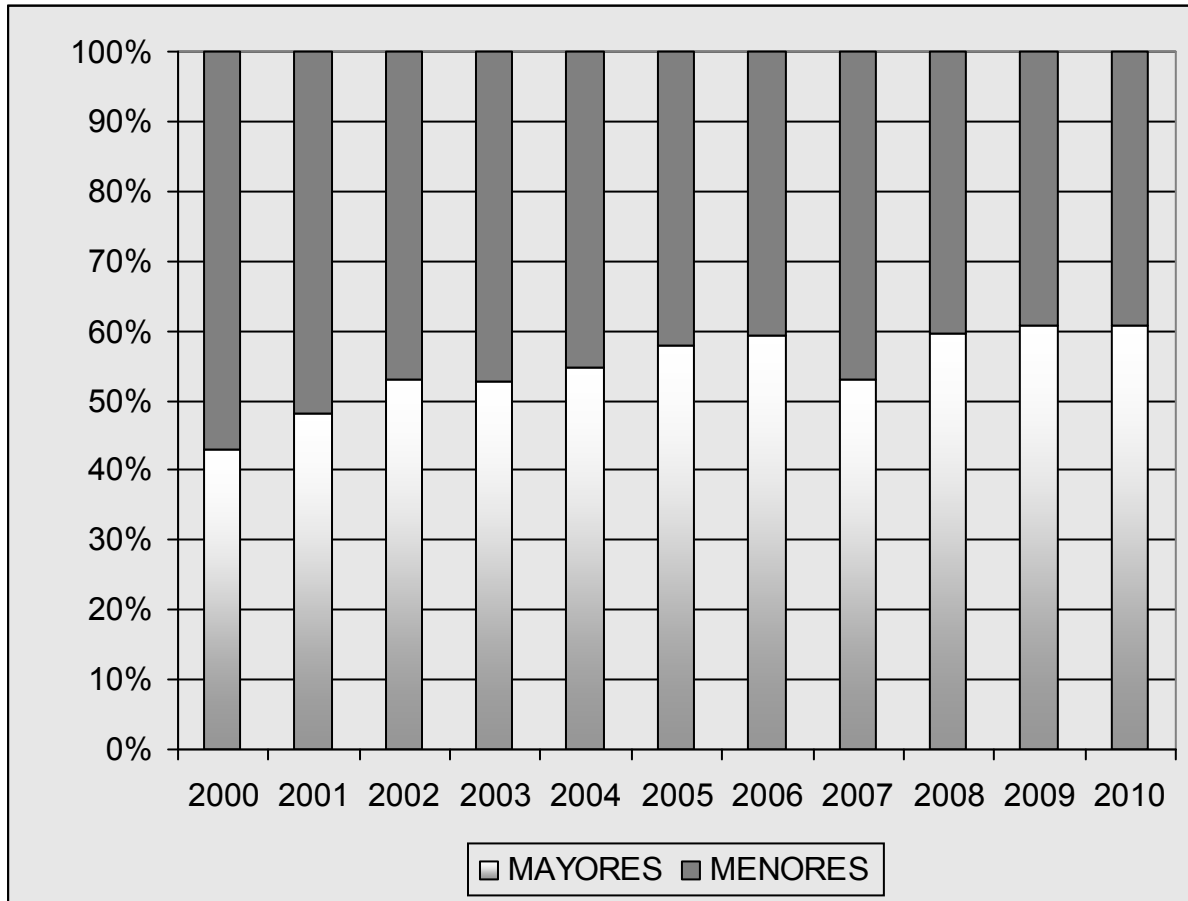
Fuente: Departamento de Estadísticas. Dirección Provincial de Salud.

Gráfico 5.1: Consultas Médicas y Estomatológicas por Habitante. 1992-2010



Fuente: Cuadro 5.1.

Gráfico 5.2: Cirugías Mayores y Menores. 2000-2010



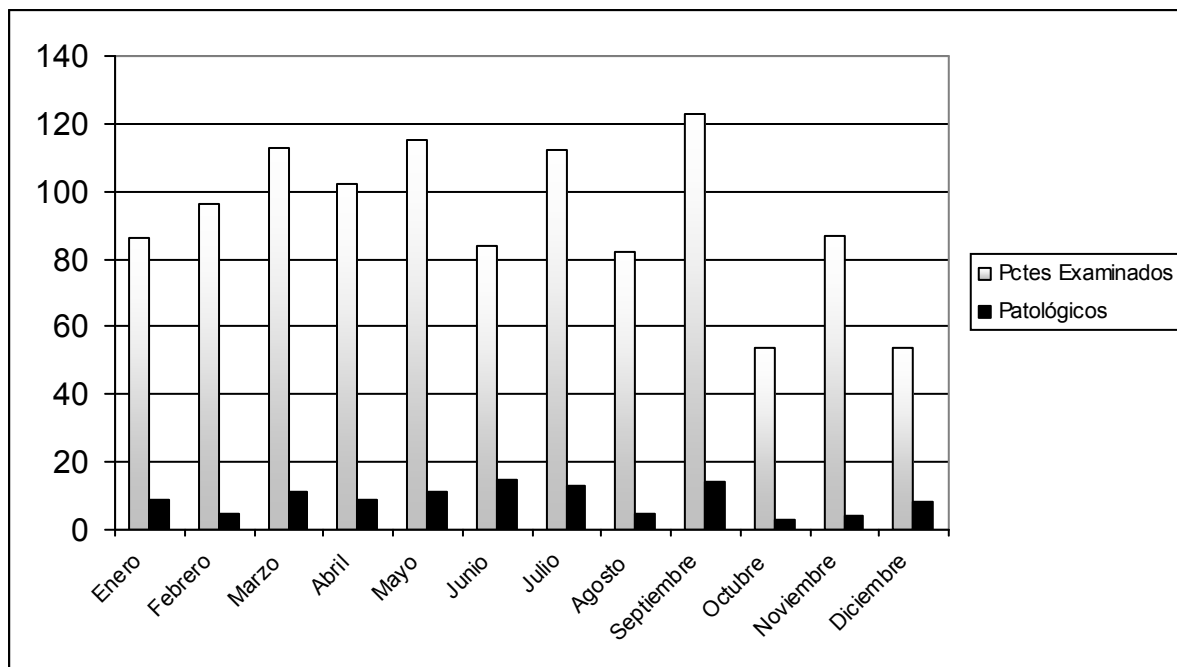
Fuente: Cuadro 5.7.

PROGRAMAS DE LA REVOLUCIÓN ENERO – DICIEMBRE 2010

Los cambios ocurridos en el estado de salud de la población en las últimas tres décadas, son la expresión de la alta prioridad y los esfuerzos realizados por la Revolución en la esfera social y en la transformación cualitativa del nivel de vida de sus ciudadanos, por ello surgieron los Programas de la Revolución.

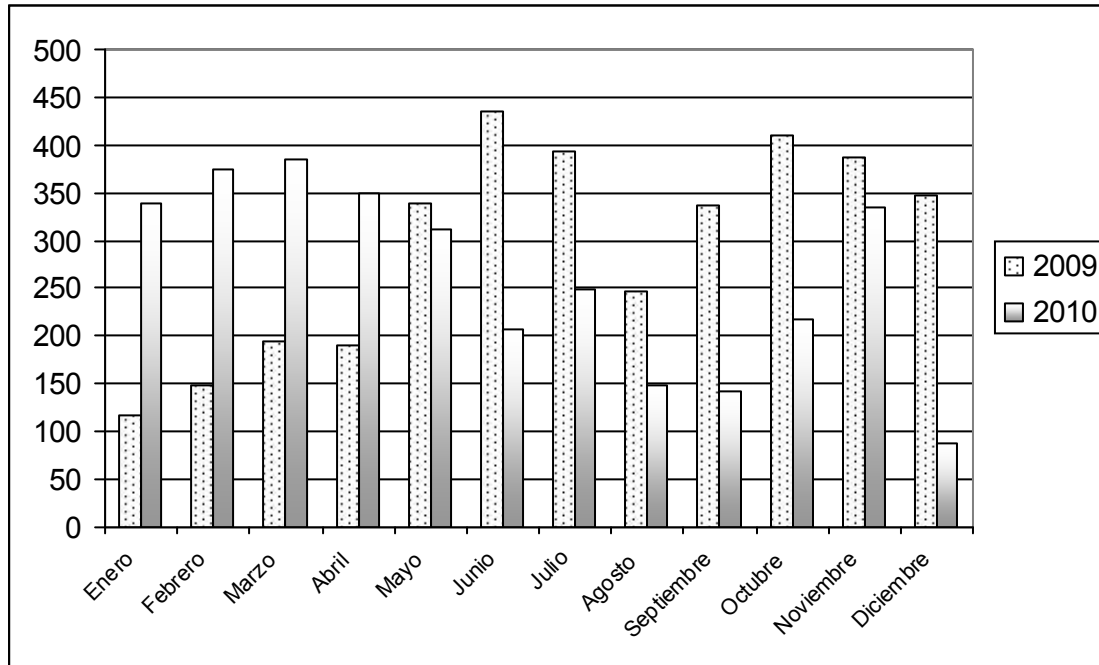
Las circunstancias excepcionales en que ello tiene lugar, imponen a nuestro trabajo la imprescindible audacia, la inteligencia y la convicción de que podemos y debemos ser capaces de prever, proyectar y desarrollar aun más con estos avanzados programas de acción por la salud de nuestro pueblo.

Mamografías realizadas



Pacientes Examinados con Tomografías

El Tomógrafo axila computarizado es un equipo de fortaleza diagnóstica para diagnosticar prontamente enfermedades como tumores y otras que en muchos de los casos salva la vida de los pacientes



Servicios prestados en Medios de Diagnósticos

Lográndose diagnósticos rápidos y confiables para el seguimiento de las patologías, que se extienda el servicio las 24 horas, brindar el servicio en los 10 Municipios y a nivel de áreas de salud, mejorando la accesibilidad de los pacientes, servicios de mejor calidad

Servicios	Personas Investigadas		Investigaciones Realizadas	
	2009	2010	2009	2010
Microbiología	174910	196817	407813	507418
Rayos X	191148	164680	207829	182406
Ultrasonidos	189317	179998	189317	179998
Laboratorio Clínico	700449	710046	3045709	3205081

Programa Genética.

Indicador que ha revolucionado la investigación científica en nuestra Provincia , aportando mejor calidad de vida , permitiendo diagnosticar precozmente diferentes patologías incompatibles con la vida

Indicadores	Acumulado
Alfafetoproteínas analizadas	7137
Malformaciones detectadas	14
Ultrasonidos realizados en 1er Trimestre. De Embarazo	5877
De ellos: Positivos	8
Ultrasonidos realizados en 2do Trimestre. De Embarazo	7135
De ellos: Positivos	51
Gestantes con estudios prenatales por Citogenética	312
R. Nacidos estudiados por errores congénitos de metabolismo	7006

Programa Rehabilitación

Dentro de los programas de la Revolución se encuentra este sub sistema del Servicio de Medicina física y Rehabilitación , el cual permite conocer las actividades integrales que se realizan en aquellos pacientes , que por la patología que presentan , requieren de la rehabilitación a través de tratamientos fisioterapéuticos, teniendo en cuenta las nuevas modalidades para la recuperación pronta de los mismos

Terapia Ocupacional

Tratamientos	Años	
	2009	2010
Actividad de vida diaria	41766	58248
Coordinación	41911	46419
Relajación	41198	46142
Funcionales	39816	39755

Pacientes Atendidos Según Tratamientos

Tratamientos	Pacientes Atendidos	
	2009	2010
Logopedia y Foniatría	37551	36878
Podología	57148	63133
Conserjería Nutricional	21309	25874
Psicología	4936	5758

Ingresos en Rehabilitación Según Afecciones

Afecciones	Ingresos	
	2009	2010
Ataxia	221	40
Artropatía	6209	6083
Traumatismo Cráneo-encefálico	37	32
Traumatizados	1520	1695
Amputados	57	35
Parálisis Cerebral	67	60
Polineuropatías	137	142
I.M.A.	12	14
Afecciones Respiratorias	251	237
Esclerosis Múltiples	14	39
Enfermedad Cerebro vascular	463	509
Fractura de Cadera	35	90
Lesiones Inflamatorias Músculo tendinosas	2452	2119
Lesiones Raqui-medulares Traumáticas	161	158

Programa Nefrología

Los Hospitales que prestan este Servicio de nefrología en la provincia han incrementado los recursos para garantizar la atención a los pacientes

Indicadores	2009	2010
Plazas de diálisis	92	82
Riñones artificiales	24	18
Prevalencia de casos con Hemodiálisis	73	85
Prevalencia de casos con diálisis peritoneal	3	0

Cirugía Mínimo Acceso

Localización	2009	2010
Cirugía General Total	258	263
Cirugía General de Abdomen	251	263
Cirugía General de Torax	7	0
Otras	0	0
Especialidades		
Ginecología	2	0
Urología	28	39
Gastroenterología	0	0
Cirugía cardiovascular, Angiología y Endovascular	0	0
Cirugía de articulaciones (Ortopedia y Reumatología)	0	0
Cirugía pediátrica	3	0
Otras especialidades	34	12