

ANUARIO ESTADÍSTICO DE SALUD GUANTÁNAMO 2011

DIRECCIÓN PROVINCIAL DE SALUD PÚBLICA
DEPARTAMENTO PROVINCIAL DE REGISTROS
MÉDICOS Y ESTADÍSTICAS





Anuario Estadístico. Provincia Guantánamo. 2011. Datos Demográficos.

COMITÉ EDITORIAL

DIRECTORA GENERAL

Lic. Ana Yury Viltre Marcheco

PROCESAMIENTO Y REVISION DE LA INFORMACION

Lic. Brenda Baglán Acosta

Lic. Dania Lara Sainz

Lic. Mercedes Lambert Frómeta

Lic. Livette García Gómez

Lic. Yamilé Portú Machado

Lic. Zenaida Toranzo

EDICION EN FORMATO ELECTRONICO

Lic. Osnay Matos Alvarez



Anuario Estadístico. Provincia Guantánamo. 2011.

Datos Demográficos.

CUADRO DE CONTENIDOS

DATOS DEMOGRAFICOS

Cuadro 1.1: Población proyectada al 30 de junio por año y sexo. 1993-2011.....	1
Cuadro 1.2: Población proyectada al 30 de junio por municipios según sexo. 2011.....	1
Cuadro 1.3: Población proyectada al 30 de junio por municipios según grupos de edad y sexo. 2011...	2
Cuadro 1.4: Natalidad y fecundidad. 1993-2011.....	3
Cuadro 1.5: Natalidad y fecundidad por municipios. 2011.....	4
Cuadro 1.6: Fecundidad según edad de la madre. 2008- 2011.....	4
Gráficos	
Gráfico 1.1: Distribución de la población por municipio y sexo. 2011.....	5
Gráfico 1.2: Estructura de la población por edad y sexo. 2011.....	6
Gráfico 1.3: Natalidad y fecundidad. 1993-2011.....	7
Gráfico 1.4: Fecundidad según edad de la madre. 2011.....	7

INDICADORES DE MORTALIDAD

Cuadro 2.1: Defunciones y tasas de mortalidad según sexo. 1993-2011.....	8
Cuadro 2.2: Defunciones y tasas por grupos de edades. 1993-2011.....	9
Cuadro 2.3: Mortalidad proporcional según grupos de edades. 1990, 1995, 2000, 2005, 2011.....	10
Cuadro 2.4: Mortalidad según grupos de edades y municipios de residencia. 2011.....	10
Cuadro 2.5: Principales causas de muerte de todas las edades. 1990, 1995, 2000, 2005 y 2011.....	11
Cuadro 2.6: Principales causas de muerte según sexo. 2011.....	11
Cuadro 2.7: Principales causas de muerte en el sexo femenino. 1990, 1995, 2000, 2005 y 2011.....	12
Cuadro 2.8: Principales causas de muerte en el sexo masculino. 1990, 1995, 2000, 2005 y 2011.....	13
Cuadro 2.9: Defunciones por causas seleccionadas y municipios. 2011.....	14
Cuadro 2.10: Fallecidos por seis grandes grupos de causas según edades. 2011.....	14
Cuadro 2.11: Indicadores seleccionados de mortalidad del menor de 5 años. 1993-2011.....	15
Cuadro 2.12: Mortalidad del menor de 5 años por municipios. 1990, 1995, 2000, 2005 y 2011.....	16
Cuadro 2.13: Mortalidad perinatal. 1993-2011.....	17
Cuadro 2.14: Mortalidad perinatal según municipios. 1990, 1995, 2000, 2005 y 2011.....	17
Cuadro 2.15: Mortalidad infantil según municipios. 1990, 1995, 2000, 2005 y 2011.....	18
Cuadro 2.16: Principales causas de muerte en menores de 1 año. 1990, 1995, 2000, 2005 y 2011....	18
Cuadro 2.17: Principales causas de muerte de 1 a 4 años de edad. 1990, 1995, 2000, 2005 y 2011...	19
Cuadro 2.18: Principales causas de muerte de 5 a 14 años de edad. 1990, 1995, 2000, 2005 y 2011.	19
Cuadro 2.19: Principales causas de muerte de 15 a 49 años de edad. 1990, 1995, 2000, 2005 y 2011	20
Cuadro 2.20: Principales causas de muerte de 50 a 64 años de edad. 1990, 1995, 2000, 2005 y 2011	20
Cuadro 2.21: Principales causas de muerte de 65 y mas años de edad. 1990, 1995, 2000, 2005 y 2011	21
Cuadro 2.22: Mortalidad por enfermedades del corazón. 1990, 1995, 2000, 2005 y 2011.....	21
Cuadro 2.23: Mortalidad por algunos tumores malignos. 1990, 1995, 2000, 2005 y 2011.....	22
Cuadro 2.24: Mortalidad por algunos tumores malignos según sexo. 1990, 1995, 2000, 2005 y 2011...	23
Cuadro 2.25: Mortalidad por accidentes según causas seleccionadas. 1990, 1995, 2000, 2005 y 2011	23
Cuadro 2.26: Mortalidad materna según clasificación. 1993-2011.....	24
Gráficos	
Gráfico 2.1: Mortalidad proporcional según grupos de edades. 1990, 1995, 2000, 2005 y 2011.....	25
Gráfico 2.2: Principales causas de muerte. 2011.....	25
Gráfico 2.3: Mortalidad infantil. 1993-2011.....	26
Gráfico 2.4: Mortalidad infantil según municipios. 2011.....	26
Gráfico 2.5: Mortalidad materna directa. 1993-2011.....	27

INDICADORES DE MORBILIDAD

Cuadro 3.1: Incidencia de algunas Enfermedades de Declaración Obligatoria. 1990, 1995, 2000, 2005 y 2011.....	28
Cuadro 3.2: Incidencia de algunas Enfermedades de Declaración Obligatoria según grupos de edades. 2011.....	29



Anuario Estadístico. Provincia Guantánamo. 2011. Datos Demográficos.

Cuadro 3.3: Incidencia y mortalidad por enfermedad meningocócica. 1993-2011.....	30
Cuadro 3.4: Incidencia de hepatitis viral según tipo. 1996-2011.....	31
Cuadro 3.5: Tasas de incidencia de hepatitis viral según tipo.1996-2011.....	32
Cuadro 3.6: Incidencia de tuberculosis. 1993-2011.....	33
Cuadro 3.7: Incidencia de tuberculosis según grupos de edad y localización. 1990, 1995, 2000, 2005 y 2011.....	33
Cuadro 3.8: Incidencia y prevalencia de tuberculosis por municipios. 2011.....	34
Cuadro 3.9: Incidencia de lepra según grupos de edad y localización. 1990, 1995, 2000, 2005 y 2011.....	34
Cuadro 3.10: Incidencia y prevalencia de lepra por municipios. 2011.....	35
Cuadro 3.11: Atenciones médicas por enfermedades diarreicas y respiratorias agudas según edad. 2011.....	35
Cuadro 3.12: Atenciones médicas por enfermedades diarreicas y respiratorias agudas según municipios. 2011.....	36
Cuadro 3.13: Casos notificados de sífilis y blenorragia según municipios. 2011.....	36
Cuadro 3.14: Tasas de prevalencia de algunas enfermedades no transmisibles según dispensarización 2011.....	36
Cuadro 3.15: Prevalencia de algunas enfermedades no transmisibles según dispensarización por municipios. 2011.....	37
Cuadro 3.16: Programa de detección de cáncer cérvico uterino, mujeres examinadas. 1993-2011.....	38
Cuadro 3.17: Cumplimiento del programa de detección de cáncer cervico uterino según edad de mujeres examinadas. 2010 y 2011.....	38
Cuadro 3.18: Cumplimiento del programa de detección de cáncer cervico uterino según municipios. 2010 y 2011.....	39
Cuadro 3.19: Casos positivos de cáncer cérvico uterino en las mujeres examinadas según etapa clínica. 2005-2011.....	39
Cuadro 3.20: Incidencia de cáncer según principales localizaciones. 2010 y 2011.....	40
Cuadro 3.21: Incidencia de cáncer por principales localizaciones según sexos. 2010 y 2011.....	40
Cuadro 3.22: Nacidos vivos bajo peso. 1993-2011.....	41
Cuadro 3.23: Índice de bajo peso al nacer por hospitales de ocurrencia. 1993-2011.....	41
Cuadro 3.24: Índice de bajo peso al nacer por municipios de residencia. 1990, 1995, 2000, 2005 y 2011.....	42
Gráficos	
Gráfico 3.1: Casos notificados de tuberculosis. 1993-2011.....	42
Gráfico 3.2: Cumplimiento del programa de cáncer cervico uterino. 1993-2011.....	43
Gráfico 3.3: Casos positivos de cáncer cervico uterino en las mujeres examinadas según etapa clínica. 2005-2011.....	43
Gráfico 3.4: Índice de bajo peso al nacer por municipios. 2011.....	44
INDICADORES DE RECURSOS	
Cuadro 4.1: Trabajadores de la salud con subordinación provincial. 1999-2011.....	45
Cuadro 4.2: Trabajadores de la salud con subordinación provincial según municipios. 2011.....	45
Cuadro 4.3: Médicos y estomatólogos de subordinación provincial. 1999-2011.....	46
Cuadro 4.4: Médicos según especialidad a la que se dedican y médicos especializados. 2011.....	47
Cuadro 4.5: Personal de enfermería según categorías y municipios. 2011.....	49
Cuadro 4.6: Personal de salud en colaboración medica según tipo. 2011.....	49
Cuadro 4.7: Distribución según categorías de personal en colaboración. 2011.....	49
Cuadro 4.8: Personal en Colaboración Compensada según Países. 2011.....	50
Cuadro 4.9: Unidades de salud según tipo. 2011.....	51
INDICADORES DE SERVICIOS	
Cuadro 5.1: Consultas médicas y estomatológicas. 1993-2011.....	52
Cuadro 5.2: Consultas medicas según municipios. 2011.....	53
Cuadro 5.3: Consultas medicas según grupos de hospitales. 2010 y 2011.....	54
Cuadro 5.4: Consultas medicas según especialidad y municipios. 2011.....	55
Cuadro 5.5: Consultas estomatológicas según municipios. 2010 y 2011.....	55



Anuario Estadístico. Provincia Guantánamo. 2011. Datos Demográficos.

Cuadro 5.6: Consultas estomatológicas según especialidades seleccionadas.2010 y 2011.....	56
Cuadro 5.7: Algunos indicadores de la actividad quirúrgica. 2001-2011.....	57
Cuadro 5.8: Algunos indicadores de la actividad quirúrgica por municipios y hospitales. 2011.....	57
Cuadro 5.9: Indicadores del recurso cama según especialidades. 1990, 2000 y 2011.....	58
Cuadro 5.10: Indicadores del recurso cama según tipo de hospital. 1990, 2000 y 2011.....	59
Cuadro 5.11: Ingresos en hogares maternos. 2001-2011.....	60
Cuadro 5.12: Ingresos en hogares de ancianos. 2001-2011.....	60
Cuadro 5.13: Algunos indicadores de la actividad quirúrgica.1993-2011.....	61
Gráficos	
Gráfico 5.1: Consultas médicas y estomatológicas por habitante. 1993-2011.....	62
Gráfico 5.2: Cirugías mayores y menores. 2001- 2011.....	63
PROGRAMA REVOLUCION ENERO – DICIEMBRE 2011.....	64



Anuario Estadístico. Provincia Guantánamo. 2011. Datos Demográficos.

DATOS DEMOGRÁFICOS

Cuadro 1.1: Población Proyectada al 30 de Junio por año y Sexo. 1993-2011.

AÑOS	MASCULINO	FEMENINO	TOTAL
1993	252100	244600	496700
1994	251900	248200	500100
1995	253200	250000	503200
1996	254000	251800	505800
1997	262436	255577	518013
1998	257388	251476	508864
1999	258423	252504	510927
2000	258781	253740	512521
2001	259502	254728	514230
2002	260806	255003	515809
2003	260806	255003	515809
2004	261793	255646	517439
2005	257534	254983	512517
2006	258323	255844	514167
2007	257286	255060	512346
2008	257460	255540	513000
2009	257639	255968	513607
2010	257076	254919	511995
2011	256124	254483	510607

Fuente: Proyección de la población. Nivel Provincial.
Oficina Nacional de Estadísticas.

Cuadro 1.2: Población Proyectada al 30 de Junio por Municipios según Sexo. 2012.

MUNICIPIOS	MASCULINO	FEMENINO	TOTAL
El Salvador	23258	22091	45349
Manuel Tames	20640	20480	41120
Yateras	10770	9936	20706
Baracoa	41528	40524	82052
Maisí	15278	13579	28857
Imías	10799	10008	20807
San Antonio del Sur	13687	12478	26165
Caimanera	5605	5565	11170
Guantánamo	105436	111691	217127
Niceto Pérez	9540	8570	18110
TOTAL	256541	254922	511463

Fuente: Proyección de la población. Nivel Provincial.
Oficina Nacional de Estadísticas.

Anuario Estadístico. Provincia Guantánamo. 2011.
Datos Demográficos.

Cuadro 1.3: Población Proyectada al 30 de Junio por Municipios Según Grupos de Edad y Sexo. 2012.

MUNICIPIOS	<1	1-4	5-14	15-49	50-64	65 Y MAS	TOTAL
	FEMENINO						
El Salvador	345	1171	3581	12272	2792	1930	22091
Manuel Tames	121	1062	3262	11800	2512	1723	20480
Yateras	162	575	1622	5634	1188	755	9936
Baracoa	569	1853	5635	21349	6449	4669	40524
Maisí	208	812	2071	7398	1735	1355	13579
Imías	156	614	1581	5379	1353	925	10008
San Antonio del Sur	187	714	1954	6734	1752	1137	12478
Caimanera	82	311	813	3046	793	520	5565
Guantánamo	1669	5313	13406	58953	19190	13160	111691
Niceto Pérez	143	458	1310	4812	1135	712	8570
TOTAL	3642	12883	35235	137377	38899	26886	254922
MASCULINO							
El Salvador	333	1236	3783	12704	2978	2224	23258
Manuel Tames	103	1251	3164	11531	2730	1861	20640
Yateras	155	631	1694	5947	1374	969	10770
Baracoa	519	2001	6047	22292	6152	4517	41528
Maisí	230	925	2216	8258	1949	1700	15278
Imías	156	662	1637	5694	1461	1189	10799
San Antonio del Sur	219	783	2012	7372	1881	1420	13687
Caimanera	100	325	956	3103	734	387	5605
Guantánamo	1878	5618	14247	57015	16388	10290	105436
Niceto Pérez	157	497	1405	5191	1310	980	9540
TOTAL	3850	13929	37161	139107	36957	25537	256541

Fuente: Proyección de la población. Nivel Provincial.
Oficina Nacional de Estadísticas.

Anuario Estadístico. Provincia Guantánamo. 2011. Datos Demográficos.

Cuadro 1.4: Natalidad y Fecundidad. 1993-2011.

AÑOS	NACIDOS VIVOS	TASA BRUTA DE NATALIDAD*	TASA GENERAL DE FECUNDIDAD**
1993	9343	18,8	69,0
1994	8442	16,9	62,9
1995	8450	16,7	62,8
1996	7865	15,5	58,7
1997	8175	15,9	56,9
1998	7911	15,5	55,1
1999	8385	16,4	59,5
2000	8082	15,8	57,2
2001	7919	15,4	55,9
2002	7616	14,7	53,9
2003	7984	15,5	57,3
2004	7262	14,0	51,9
2005	6764	13,1	48,5
2006	6448	12,5	46,1
2007	6309	12,3	44,9
2008	7159	14,0	51,0
2009	7336	14,3	52,1
2010	7585	14,8	54,2
2011	7926	15,5	58,1

*Tasa por 1000 habitantes. **Tasa por 1000 mujeres de 15 a 49 años.
Fuente: Oficina Territorial de Estadísticas de Guantánamo.

Cuadro 1.5: Natalidad y Fecundidad por Municipios. 2011.

MUNICIPIOS	NACIDOS VIVOS	TASA BRUTA DE NATALIDAD*	TASA GENERAL DE FECUNDIDAD**
El Salvador	842	18,6	69,5
Manuel Tames	640	15,4	57,5
Yateras	323	16,1	60,3
Baracoa	1105	13,5	50,5
Maisí	459	16,1	59,9
Imías	328	15,8	58,9
San Antonio del Sur	456	17,2	64,6
Caimanera	203	18,4	68,8
Guantánamo	3251	15,0	56,1
Niceto Pérez	319	17,7	66,3
TOTAL	7926	15,5	58,1

* Tasa por 1000 habitantes.

**Tasa por 1000 mujeres de 15 a 49 años.

Fuente: Dirección Provincial de Estadísticas de Guantánamo.

Cuadro 1.6: Fecundidad según edad de la madre (1). 2008 - 2011.

EDAD DE LA MADRE	2008	2009	2010	2011
-18	0,7	0,2	0,9	1,0
18-19	0,7	0,4	1,4	1,3
20-24	2,4	1,1	4,1	4,6
25-29	1,6	0,8	3,1	3,4
30-34	1,2	0,5	1,7	1,7
35-39	0,6	0,4	1,0	0,9
40y+	0,1	0,0	0,3	0,3
TASA GLOBAL	7,3	3,5	12,5	13,1

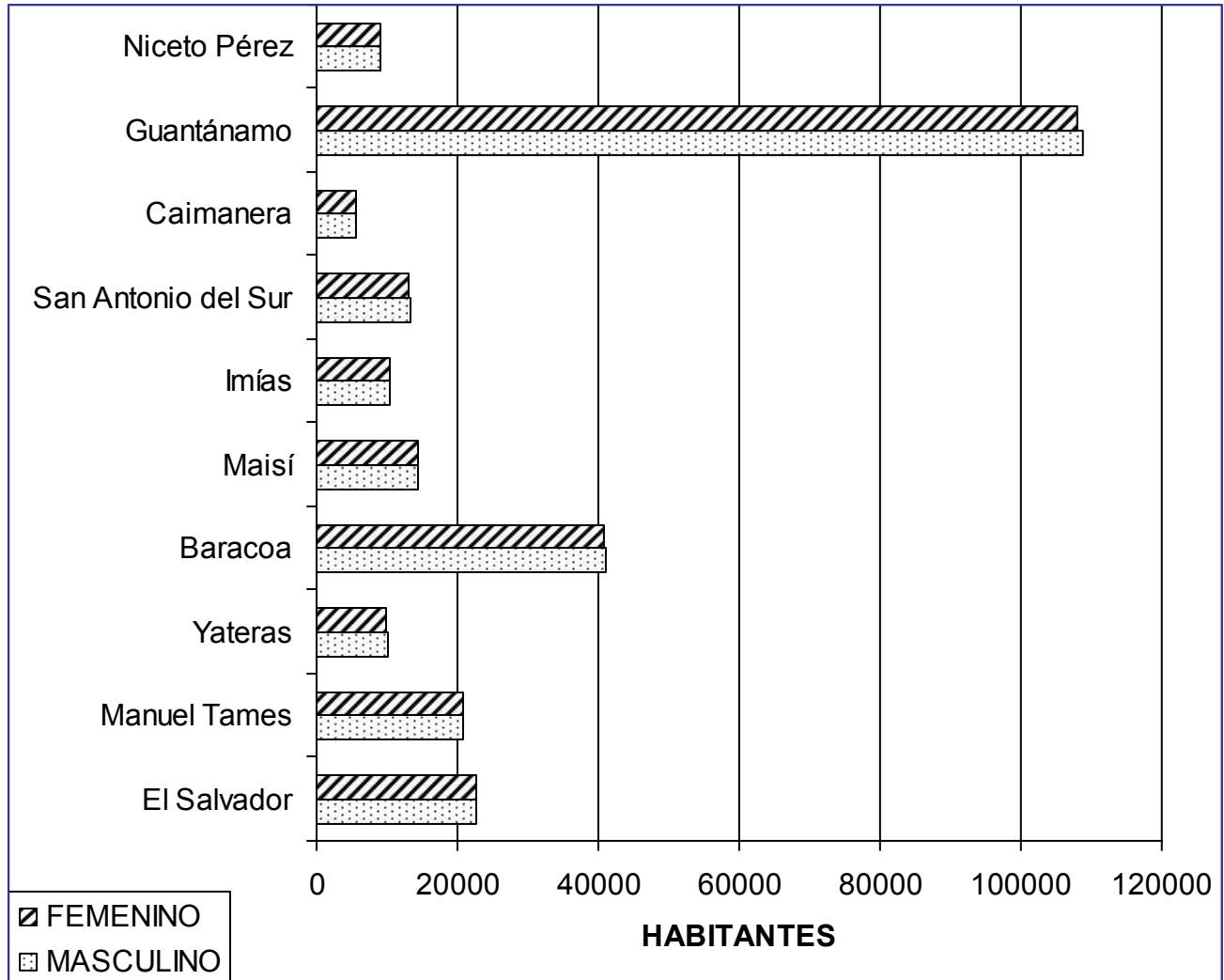
(1) Incluye nacimientos de madres menores de 15 años.

(1) Incluye nacimientos de madres mayores de 49 años.

Tasa específica por 1000 mujeres de la edad.

Fuente: Oficina Territorial de Estadísticas de Guantánamo.

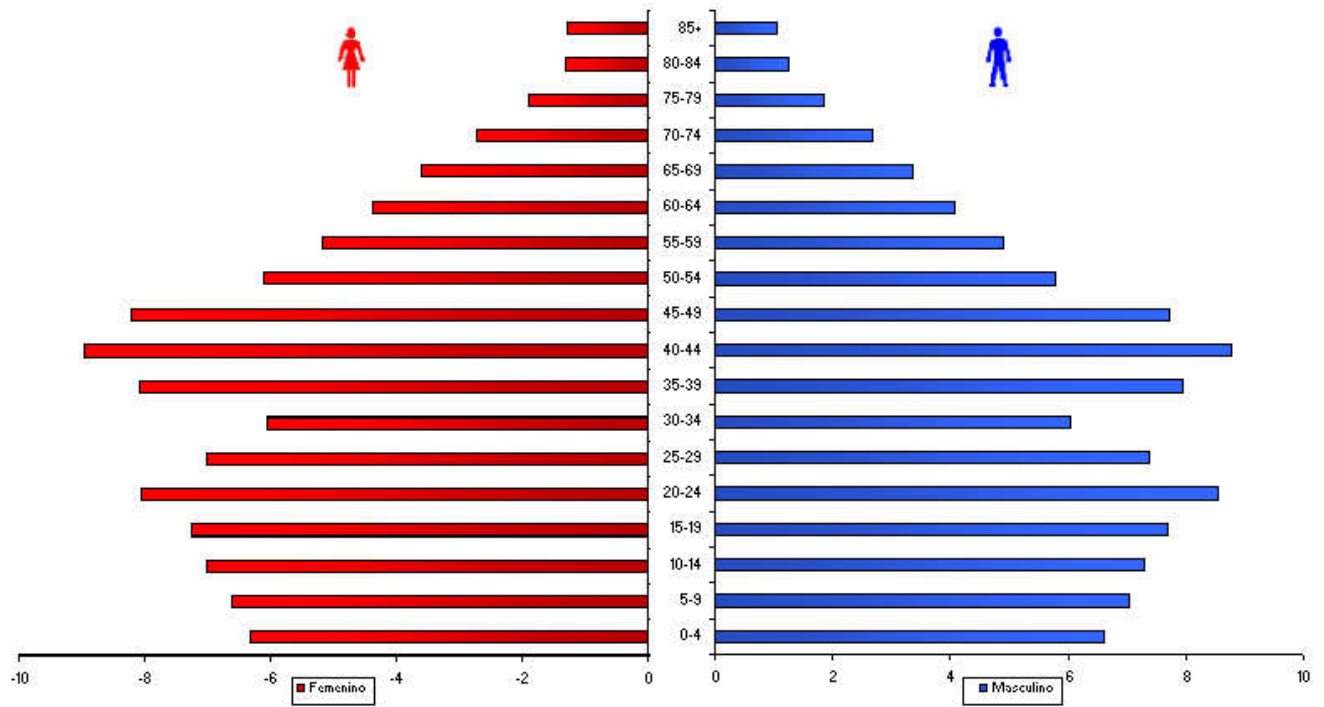
Gráfico 1.1: Distribución de la Población por Municipio y Sexo. 2012.



Fuente: Cuadro 1.2

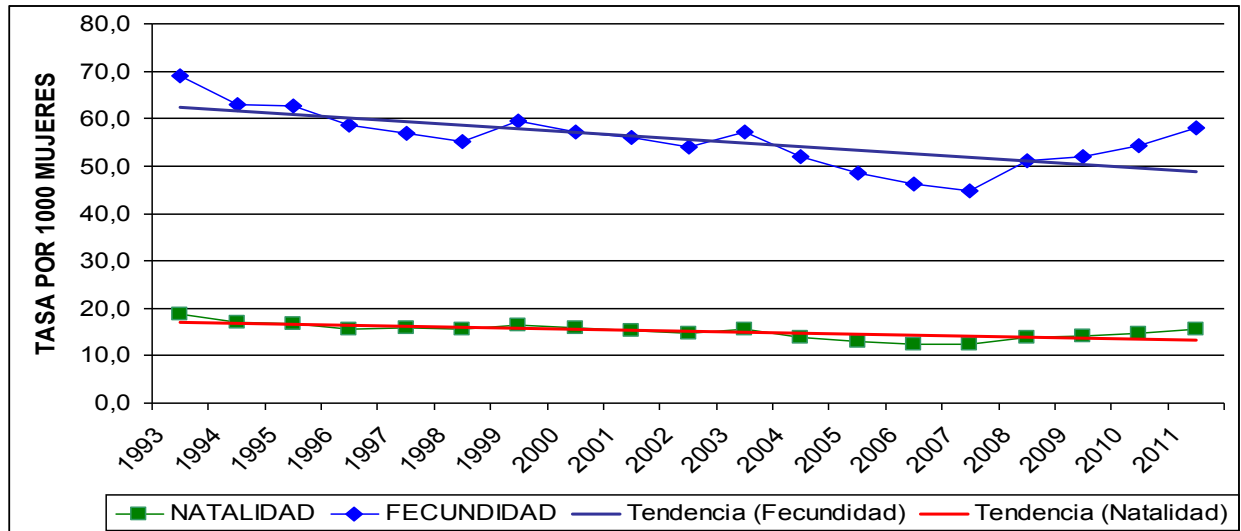
Gráfico 1.2: Estructura de la Población por Edad y Sexo. 2012.

Pirámide de Población, Provincia Guantánamo, Año 2012



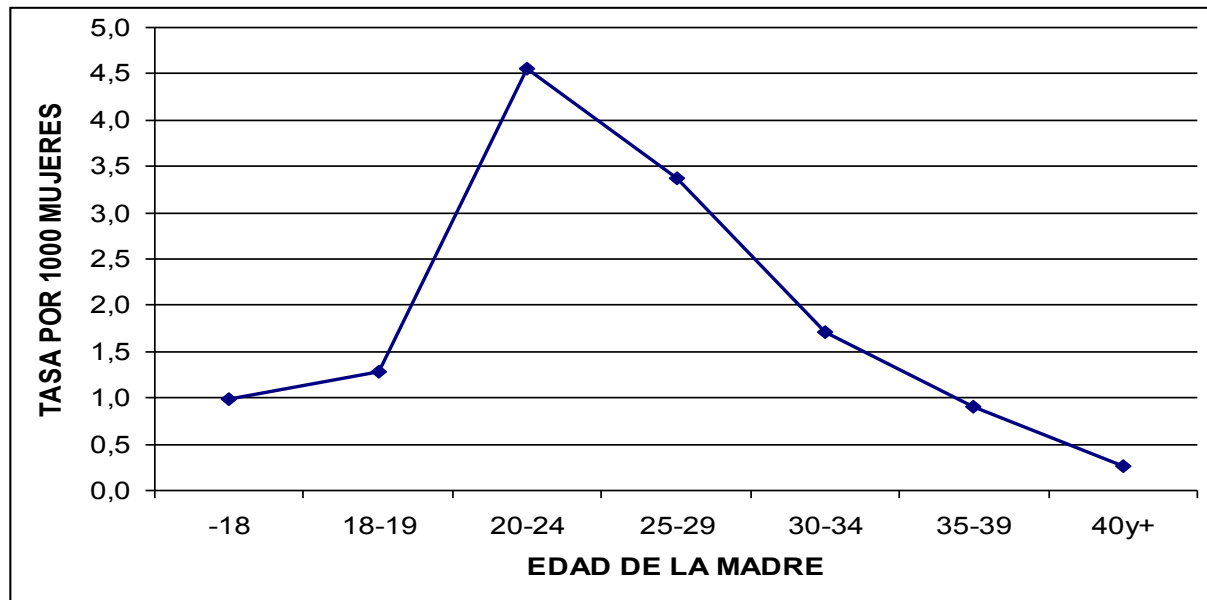
Fuente: Proyección de la población. Nivel Provincial.
Oficina Nacional de Estadísticas

Gráfico 1.3: Natalidad y Fecundidad. 1993 - 2011.



Fuente: Cuadro 1.4

Gráfico 1.4: Fecundidad según edad de la madre. 2011.



Fuente: Cuadro 1.6

INDICADORES DE MORTALIDAD

Cuadro 2.1: Defunciones y Tasas de Mortalidad Según Sexo. 1993-2011

AÑOS	DEFUNCIONES			TASAS POR 1000 HABITANTES		
	TOTAL	MASC	FEM	TOTAL	MASC	FEM
1993	2910	1766	1144	5,86	7,01	4,68
1994	2748	1603	1145	5,49	6,36	4,61
1995	2675	1551	1124	5,32	6,13	4,50
1996	2618	1477	1141	5,18	5,81	4,53
1997	2750	1561	1189	5,31	5,95	4,65
1998	2721	1561	1160	5,35	6,06	4,61
1999	2788	1558	1230	5,46	6,03	4,87
2000	2628	1488	1140	5,13	5,75	4,49
2001	2756	1543	1213	5,36	5,95	4,76
2002	2577	1429	1148	5,00	5,48	4,50
2003	2763	1526	1237	5,36	5,85	4,85
2004	2855	1565	1290	5,52	5,98	5,05
2005	2888	1615	1273	5,63	6,27	4,99
2006	2803	1499	1304	5,45	5,80	5,10
2007	2938	1604	1334	5,73	6,23	5,23
2008	3178	1747	1431	6,19	6,79	5,60
2009	3052	1668	1384	5,94	6,47	5,41
2010	3137	1702	1435	6,13	6,62	5,63
2011	3145	1763	1382	6,16	6,88	5,43

Fuente: Departamento de Estadísticas. Dirección Provincial de Salud.

Anuario Estadístico. Provincia Guantánamo. 2011.
Datos Demográficos.

Cuadro 2.2: Defunciones y Tasas por Grupos de Edades. 1993-2011

AÑOS	< 7 DIAS	7-27 D	28D - 11M	< 1 AÑO	1-4	5-14	15-49	50-64	65 +	TOTAL
DEFUNCIONES										
1993	42	18	49	109	29	31	504	438	1799	2910
1994	36	13	40	89	30	43	466	449	1671	2748
1995	43	13	29	85	44	33	474	444	1595	2675
1996	29	17	27	73	33	31	399	445	1637	2618
1997	36	11	23	70	24	31	452	465	1708	2750
1998	22	6	24	52	28	24	422	464	1731	2721
1999	32	11	23	66	22	27	405	472	1796	2788
2000	33	16	25	74	19	24	384	458	1669	2628
2001	21	14	28	63	9	35	339	483	1827	2756
2002	19	15	26	60	16	16	354	489	1642	2577
2003	23	17	29	69	13	20	350	492	1819	2763
2004	20	16	26	62	20	18	356	488	1911	2855
2005	18	9	27	54	20	21	330	478	1985	2888
2006	12	11	8	31	18	13	297	518	1926	2803
2007	15	5	18	38	8	19	347	522	2004	2938
2008	21	10	10	41	16	15	360	575	2171	3178
2009	9	7	18	34	8	23	318	545	2124	3052
2010	13	10	20	43	10	24	341	541	2178	3137
2011	16	10	22	48	10	15	337	550	2185	3145
AÑOS	TASA POR 1000 NACIDOS VIVOS				TASA POR 1000 HABITANTES					
1993	4,50	1,93	5,24	11,67	0,06	0,06	1,01	0,88	3,62	5,86
1994	4,26	1,54	4,74	10,54	0,06	0,09	0,93	0,90	3,34	5,49
1995	5,09	1,54	3,43	10,06	0,09	0,07	0,94	0,88	3,17	5,32
1996	3,69	2,16	3,43	9,28	0,07	0,06	0,79	0,88	3,24	5,18
1997	4,40	1,35	2,81	8,56	0,05	0,06	0,87	0,90	3,30	5,31
1998	2,78	0,76	3,03	6,57	0,06	0,05	0,83	0,91	3,40	5,35
1999	3,82	1,31	2,74	7,87	0,04	0,05	0,79	0,92	3,52	5,46
2000	4,08	1,98	3,09	9,16	0,04	0,05	0,75	0,89	3,26	5,13
2001	2,65	1,77	3,54	7,96	0,02	0,07	0,66	0,94	3,55	5,36
2002	2,49	1,97	3,41	7,88	0,03	0,03	0,69	0,95	3,18	5,00
2003	2,88	2,13	3,63	8,64	0,03	0,04	0,68	0,95	3,53	5,36
2004	2,75	2,20	3,58	8,54	0,04	0,03	0,69	0,94	3,69	5,52
2005	2,66	1,33	3,99	7,98	0,04	0,04	0,64	0,93	3,87	5,63
2006	1,86	1,71	1,24	4,81	0,04	0,03	0,58	1,01	3,75	5,45
2007	2,38	0,79	2,85	6,02	0,02	0,04	0,68	1,02	3,91	5,73
2008	2,93	1,40	1,40	5,73	0,03	0,03	0,70	1,12	4,23	6,19
2009	1,23	0,95	2,45	4,63	0,02	0,04	0,62	1,06	4,14	5,94
2010	1,71	1,32	2,64	5,67	0,02	0,05	0,67	1,06	4,25	6,13
2011	2,02	1,26	2,78	6,06	0,02	0,03	0,66	1,08	4,28	6,16

Fuente: Departamento de Estadísticas. Dirección Provincial de Salud.

Anuario Estadístico. Provincia Guantánamo. 2011. Datos Demográficos.

Cuadro 2.3: Mortalidad proporcional según grupos de edades. 1990, 1995, 2000, 2005, 2011

GRUPOS DE EDADES	1990		1995		2000		2005		2011	
	NO.	%	NO.	%	NO.	%	NO.	%	NO.	%
0-4	161	6,1	129	4,8	93	3,5	74	2,6	58	1,8
5-14	30	1,1	33	1,2	24	0,9	21	0,7	15	0,5
15-49	478	18,1	474	17,7	384	14,6	330	11,4	337	10,7
50-64	440	16,7	444	16,6	458	17,4	478	16,6	550	17,5
65 Y MAS	1531	58,0	1595	59,6	1669	63,5	1985	68,7	2185	69,5
TOTAL	2640	100,0	2675	100,0	2628	100,0	2888	100,0	3145	100,0

Fuente: Departamento de Estadísticas. Dirección Provincial de Salud.

Cuadro 2.4: Mortalidad Según Grupos de Edades y Municipios de Residencia. 2011

MUNICIPIOS	< 7 DIAS	7-27 D	28D - 11M	< 1 AÑO	1-4	5-14	15-49	50-64	65 +	TOTAL
	DEFUNCIONES									
El Salvador	1	0	2	3	1	2	36	40	185	267
Manuel Tames	0	1	1	2	1	1	28	40	143	215
Yateras	1	0	1	2	1	3	14	20	64	104
Baracoa	2	2	3	7	2	3	50	70	372	504
Maisí	1	1	4	6	1	0	22	32	111	172
Imías	1	1	3	5	1	0	7	20	82	115
San Antonio del Sur	0	1	0	1	0	0	11	19	90	121
Caimanera	0	0	0	0	0	0	3	14	51	68
Guantánamo	9	4	6	19	3	6	154	280	1032	1494
Niceto Pérez	1	0	2	3	0	0	12	15	55	85
PROVINCIA	16	10	22	48	10	15	337	550	2185	3145
MUNICIPIOS	TASA POR 1000 NACIDOS VIVOS					TASA POR 1000 HABITANTES				
El Salvador	1,2	0,0	2,4	3,6	0,0	0,0	0,8	0,9	4,1	5,9
Manuel Tames	0,0	1,6	1,6	3,1	0,0	0,0	0,7	1,0	3,4	5,2
Yateras	3,1	0,0	3,1	6,2	0,0	0,1	0,7	1,0	3,2	5,2
Baracoa	1,8	1,8	2,7	6,3	0,0	0,0	0,6	0,9	4,5	6,2
Maisí	2,2	2,2	8,7	13,1	0,0	0,0	0,8	1,1	3,9	6,0
Imías	3,0	3,0	9,1	15,2	0,0	0,0	0,3	1,0	3,9	5,5
San Antonio del Sur	0,0	2,2	0,0	2,2	0,0	0,0	0,4	0,7	3,4	4,6
Caimanera	0,0	0,0	0,0	0,0	0,0	0,0	0,3	1,3	4,6	6,2
Guantánamo	2,8	1,2	1,8	5,8	0,0	0,0	0,7	1,3	4,8	6,9
Niceto Pérez	3,1	0,0	6,3	9,4	0,0	0,0	0,7	0,8	3,1	4,7
PROVINCIA	2,0	1,3	2,8	6,1	0,0	0,0	0,7	1,1	4,3	6,2

Fuente: Departamento de Estadísticas. Dirección Provincial de Salud.

Cuadro 2.5: Principales Causas de Muerte* de todas las Edades. 1990, 1995, 2000, 2005 y 2011

CAUSAS	1990	1995	2000	2005	2011
	DEFUNCIONES				
Enfermedades del corazón	714	704	618	767	756
Tumores Malignos	882	559	613	730	851
Enfermedad cerebro vascular	277	269	303	342	366
Influenza y neumonía	59	109	206	154	173
Accidentes	126	105	112	159	172
Enfermedades de las arterias, arteriolas y vasos capilares	88	93	108	147	103
Enfermedades crónicas de las vías respiratorias inferiores	167	68	44	118	143
Diabetes mellitus	90	96	46	65	87
Lesiones auto infligidas intencionalmente	62	78	58	37	44
Cirrosis y otras enfermedades crónicas del hígado	63	53	49	40	52
CAUSAS	TASA POR 100 000 HABITANTES				
Enfermedades del corazón	143,7	138,3	119,8	149,5	148,1
Tumores Malignos	177,6	109,9	118,8	142,3	166,7
Enfermedad cerebro vascular	55,8	52,9	58,7	66,7	71,7
Influenza y neumonía	11,9	21,4	39,9	30,0	33,9
Accidentes	25,4	20,6	21,7	31,0	33,7
Enfermedades de las arterias, arteriolas y vasos capilares	17,7	18,3	20,9	28,7	20,2
Enfermedades crónicas de las vías respiratorias inferiores	33,6	13,4	8,5	23,0	28,0
Diabetes mellitus	18,1	18,9	8,9	12,7	17,0
Lesiones auto infligidas intencionalmente	12,5	15,3	11,2	7,2	8,6
Cirrosis y otras enfermedades crónicas del hígado	12,7	10,4	9,5	7,8	10,2

* Códigos según X Clasificación Internacional de Enfermedades.

Fuente: Departamento de Estadísticas. Dirección Provincial de Salud.

Cuadro 2.6: Principales Causas de Muerte* Según Sexo. 2011

CAUSAS	MASCULINO		FEMENINO		RAZON DE TAZAS M/F
	Def	Tasa**	Def	Tasa**	
Enfermedades del corazón	411	160,5	345	135,6	1,2
Tumores Malignos	518	202,2	333	130,9	1,5
Enfermedad cerebro vascular	186	72,6	180	70,7	1,0
Influenza y neumonía	90	35,1	83	32,6	1,1
Accidentes	105	41,0	67	26,3	1,6
Enfermedades de las arterias, arteriolas y vasos capilares	57	22,3	46	18,1	1,2
Enfermedades crónicas de las vías respiratorias inferiores	77	30,1	66	25,9	1,2
Diabetes mellitus	31	12,1	56	22,0	0,6
Lesiones auto infligidas intencionalmente	39	15,2	5	2,0	7,8
Cirrosis y otras enfermedades crónicas del hígado	38	14,8	14	5,5	2,7

* Códigos según X Clasificación Internacional de Enfermedades.

**Tasa por 100 000 habitantes

Fuente: Departamento de Estadísticas. Dirección Provincial de Salud.

Cuadro 2.7: Principales Causas de muerte* en el sexo femenino. 1990, 1995, 2000, 2005 y 2011

CAUSAS	1990	1995	2000	2005	2011
	DEFUNCIONES				
Enfermedades del corazón	288	294	271	366	345
Tumores Malignos	208	232	268	300	333
Enfermedad cerebro vascular	135	125	139	164	180
Influenza y neumonía	28	51	86	71	83
Accidentes	35	43	43	61	67
Enfermedades de las arterias, arteriolas y vasos capilares	30	44	43	65	46
Enfermedades crónicas de las vías respiratorias inferiores	23	28	15	48	66
Diabetes mellitus	52	60	31	41	56
Lesiones auto infligidas intencionalmente	25	33	14	9	5
Cirrosis y otras enfermedades crónicas del hígado	30	21	20	12	14
CAUSAS	TASA POR 100 000 HABITANTES				
Enfermedades del corazón	58,0	57,8	52,5	71,3	67,6
Tumores Malignos	41,9	45,6	52,0	58,5	65,2
Enfermedad cerebro vascular	27,2	24,6	26,9	32,0	35,3
Influenza y neumonía	5,6	10,0	16,7	13,8	16,3
Accidentes	7,0	8,5	8,3	11,9	13,1
Enfermedades de las arterias, arteriolas y vasos capilares	6,0	8,6	8,3	12,7	9,0
Enfermedades crónicas de las vías respiratorias inferiores	4,6	5,5	2,9	9,4	12,9
Diabetes mellitus	10,5	11,8	6,0	8,0	11,0
Lesiones auto infligidas intencionalmente	5,0	6,5	2,7	1,8	1,0
Cirrosis y otras enfermedades crónicas del hígado	6,0	4,1	3,9	2,3	2,7

* Códigos según X Clasificación Internacional de Enfermedades

Fuente: Departamento de Estadísticas. Dirección Provincial de Salud.

Cuadro 2.8: Principales Causas de Muerte* en el Sexo Masculino. 1990, 1995, 2000, 2005 y 2011

CAUSAS	1990	1995	2000	2005	2011
	DEFUNCIONES				
Enfermedades del corazón	424	410	347	401	411
Tumores Malignos	303	327	347	430	518
Enfermedad cerebro vascular	142	144	164	178	186
Influenza y neumonía	31	58	120	83	90
Accidentes	77	67	69	98	105
Enfermedades de las arterias, arteriolas y vasos capilares	51	49	65	82	57
Enfermedades crónicas de las vías respiratorias inferiores	37	40	29	70	77
Diabetes mellitus	38	36	15	24	31
Lesiones auto infligidas intencionalmente	37	45	44	28	39
Cirrosis y otras enfermedades crónicas del hígado	33	32	29	28	38
CAUSAS	TASA POR 100 000 HABITANTES				
Enfermedades del corazón	85,4	80,6	67,3	78,2	80,5
Tumores Malignos	61,0	64,3	67,3	83,8	101,4
Enfermedad cerebro vascular	28,6	28,3	31,8	34,7	36,4
Influenza y neumonía	6,2	11,4	23,3	16,2	17,6
Accidentes	15,5	13,2	13,4	19,1	20,6
Enfermedades de las arterias, arteriolas y vasos capilares	10,3	9,6	12,6	16,0	11,2
Enfermedades crónicas de las vías respiratorias inferiores	7,4	7,9	5,6	13,6	15,1
Diabetes mellitus	7,7	7,1	2,9	4,7	6,1
Lesiones auto infligidas intencionalmente	7,4	8,8	8,5	5,5	7,6
Cirrosis y otras enfermedades crónicas del hígado	6,6	6,3	5,6	5,5	7,4

* Códigos según X Clasificación Internacional de Enfermedades

Fuente: Departamento de Estadísticas. Dirección Provincial de Salud.

Cuadro 2.9: Defunciones por Causas Seleccionadas y Municipios. 2011

MUNICIPIOS	CAUSA BASICA									
	1	2	3	4	5	6	7	8	9	10
El Salvador	52	78	32	19	19	14	11	6	7	1
Manuel Tames	46	66	18	11	13	8	10	6	2	4
Yateras	15	32	6	4	7	4	8	3	4	2
Baracoa	154	114	53	27	23	7	28	9	4	18
Maisí	60	43	15	2	11	0	7	2	2	4
Imías	23	26	16	10	4	1	8	8	1	4
San Antonio del Sur	29	32	17	9	8	2	5	6	1	1
Caimanera	19	28	6	3	6	0	2	0	0	1
Guantánamo	337	403	190	85	79	64	61	47	23	17
Niceto Pérez	21	29	13	3	2	3	3	0	0	0
PROVINCIA**	756	851	366	173	172	103	143	87	44	52

Fuente: Departamento de Estadísticas. Dirección Provincial de Salud.

- 1 Enfermedades del corazón
- 2 Tumores Malignos
- 3 Enfermedad cerebro vascular
- 4 Influenza y neumonía
- 5 Accidentes
- 6 Enfermedades de las arterias, arteriolas y vasos capilares
- 7 Enfermedades crónicas de las vías respiratorias inferiores
- 8 Diabetes mellitas
- 9 Lesiones auto infligidas intencionalmente
- 10 Cirrosis y otras enfermedades crónicas del hígado

Cuadro 2.10: Fallecidos por seis grandes grupos de causas según edades. 2011

CAUSAS	GRUPOS DE EDAD					TOTAL	
	0-4	5-14	15-39	40-64	65 +	Bruta	Ajustada
Enfermedades Trasmisibles	0,1	0,4	1,8	3,9	35,1	42,1	2,2
Tumores	0,2	0,4	4,7	54,6	143,0	204,3	10,7
Enferm. Sistema Circulatorio	0,1	0,2	3,1	45,4	221,5	271,4	14,3
Ciertas afecciones del período perinatal	0,2	0,0	0,2	0,0	0,0	2,2	0,1
Causas externas	0,1	0,8	13,1	15,3	24,3	54,4	2,9
Otras causas	0,3	1,2	4,3	20,0	62,9	91,3	4,8
TOTAL	1,0	2,9	27,2	139,2	486,7	665,7	35,0

Fuente: Departamento de Estadísticas. Dirección Provincial de Salud.

Cuadro 2.11: Indicadores Seleccionados de Mortalidad del menor de 5 años. 1993-2011

AÑOS	DEFUNCIONES < 1 AÑO		DEFUNCIONES < 5 AÑOS	
	NUMERO	TASA*	NUMERO	TASA*
1993	109	11,7	138	14,8
1994	89	10,5	119	14,1
1995	85	10,1	129	15,3
1996	73	9,3	106	13,5
1997	70	8,6	94	11,5
1998	52	6,6	80	10,1
1999	66	7,9	88	10,5
2000	74	9,2	93	11,5
2001	63	8,0	72	9,1
2002	60	7,9	76	10,0
2003	69	8,6	82	10,3
2004	62	8,5	82	11,3
2005	54	8,0	74	10,9
2006	31	4,8	49	7,6
2007	38	6,0	46	7,3
2008	41	5,7	57	8,0
2009	34	4,6	42	5,7
2010	43	5,7	53	7,0
2011	48	6,1	58	7,3

* Tasa por 1000 Nacidos Vivos.

Fuente: Departamento de Estadísticas. Dirección Provincial de Salud.

Cuadro 2.12: Mortalidad del menor de 5 años por Municipios. 1990, 1995, 2000, 2005 y 2011

MUNICIPIOS	1990	1995	2000	2005	2011
	DEFUNCIONES < 5 AÑOS				
El Salvador	18	10	10	8	4
Manuel Tames	3	4	3	4	3
Yateras	9	13	7	6	3
Baracoa	30	18	15	8	9
Maisí	16	17	7	3	7
Imías	8	4	0	4	6
San Antonio del Sur	10	8	8	3	1
Caimanera	2	2	3	1	0
Guantánamo	62	51	39	32	22
Niceto Pérez	3	2	1	5	3
PROVINCIA	161	129	93	74	58
MUNICIPIOS	TASA POR 1000 NACIDOS VIVOS				
El Salvador	1,9	1,3	1,3	1,1	0,5
Manuel Tames	0,3	0,5	0,4	0,6	0,4
Yateras	1,0	1,6	0,9	0,8	0,4
Baracoa	3,2	2,3	1,9	1,1	1,1
Maisí	1,7	2,1	0,9	0,4	0,9
Imías	0,9	0,5	0,0	0,6	0,8
San Antonio del Sur	1,1	1,0	1,0	0,4	0,1
Caimanera	0,2	0,3	0,4	0,1	0,0
Guantánamo	6,6	6,4	4,9	4,5	2,8
Niceto Pérez	0,3	0,3	0,1	0,7	0,4
PROVINCIA	17,2	16,3	11,6	10,3	7,3

Fuente: Departamento de Estadísticas. Dirección Provincial de Salud.

Cuadro 2.13: Mortalidad Perinatal. 1993-2011

AÑOS	PERINATAL		NEONATAL PRECOZ		FETAL TARDÍA
	NUMERO	TASA*	NUMERO	TASA**	NUMERO
1993	167	17,9	42	4,50	125
1994	182	21,6	36	4,26	146
1995	162	19,2	43	5,09	119
1996	127	16,1	29	3,69	98
1997	164	20,1	36	4,40	128
1998	136	17,2	22	2,78	114
1999	141	16,8	32	3,82	109
2000	133	16,5	33	4,08	100
2001	110	13,9	21	2,65	89
2002	100	13,1	19	2,49	81
2003	115	14,4	23	2,88	92
2004	97	13,4	20	2,75	77
2005	93	13,7	18	2,66	75
2006	72	11,2	12	1,86	60
2007	73	11,6	15	2,38	58
2008	81	11,3	21	2,93	60
2009	51	7,0	9	1,23	42
2010	63	8,3	13	1,71	50
2011	70	8,8	16	2,02	54

* Tasa por 1000 Nacidos Vivos y Defunciones Fetales de 1000 gramos y más.

** Tasa por 1000 Nacidos Vivos.

Fuente: Departamento de Estadísticas. Dirección Provincial de Salud.

Cuadro 2.14: Mortalidad Perinatal Según Municipios. 1990, 1995, 2000, 2005 y 2011

MUNICIPIOS	1990		1995		2000		2005		2011	
	DEF.	TASA*	DEF.	TASA*	DEF.	TASA*	DEF.	TASA*	DEF.	TASA*
El Salvador	26	24,5	10	12,0	9	11,3	8	12,1	3	3,6
Manuel Tames	4	0,9	10	2,7	5	1,4	3	1,0	7	10,9
Yateras	8	14,4	13	32,3	4	11,0	4	15,0	6	18,6
Baracoa	26	15,8	25	17,7	20	14,7	15	13,9	9	8,1
Maisí	12	17,7	14	29,0	10	22,3	5	11,4	4	8,7
Imías	12	24,0	7	16,7	8	22,9	6	18,7	4	12,2
San Antonio del Sur	6	9,3	6	12,4	8	17,9	6	15,1	4	8,8
Caimanera	3	8,5	1	4,1	4	17,2	1	5,1	2	9,9
Guantánamo	80	358,7	73	474,0	56	294,7	43	296,6	28	8,6
Niceto Pérez	4	11,2	3	10,4	9	34,4	2	7,3	3	9,4
PROVINCIA	181	17,2	162	19,2	133	16,5	93	13,8	70	8,8

* Tasa por 1000 Nacidos Vivos y Defunciones Fetales de 1000 gramos y más.

Fuente: Departamento de Estadísticas. Dirección Provincial de Salud.

Cuadro 2.15: Mortalidad Infantil según Municipios. 1990, 1995, 2000, 2005 y 2011

MUNICIPIOS	1990	1995	2000	2005	2011
	DEFUNCIONES				
El Salvador	13	8	8	4	3
Manuel Tames	3	3	2	3	2
Yateras	7	7	4	5	2
Baracoa	24	13	10	7	7
Maisí	8	10	4	2	6
Imías	7	3	0	3	5
San Antonio del Sur	5	3	6	1	1
Caimanera	1	1	3	0	0
Guantánamo	44	36	36	24	19
Niceto Pérez	3	1	1	5	3
PROVINCIA	115	85	74	54	48
MUNICIPIOS	TASA POR 1000 NACIDOS VIVOS				
	1990	1995	2000	2005	2011
El Salvador	12,2	9,6	10,0	6,0	3,6
Manuel Tames	0,7	0,8	0,6	1,0	3,1
Yateras	12,6	17,4	11,0	18,8	6,2
Baracoa	14,6	9,2	7,3	6,5	6,3
Maisí	11,8	20,7	8,9	4,6	13,1
Imías	14,0	7,1	0,0	9,3	15,2
San Antonio del Sur	7,7	6,2	13,5	2,5	2,2
Caimanera	2,8	4,1	12,9	0,0	0,0
Guantánamo	197,3	233,8	189,5	165,5	5,8
Niceto Pérez	8,4	3,5	3,8	18,3	9,4
PROVINCIA	10,9	10,1	9,2	8,0	6,1

Fuente: Departamento de Estadísticas. Dirección Provincial de Salud.

Cuadro 2.16: Principales Causas de Muerte* en menores de 1 año. 1990, 1995, 2000, 2005 y 2011

CAUSAS	1990	1995	2000	2005	2011
	DEFUNCIONES				
Afecciones originadas en el período perinatal	46	32	34	15	19
Anomalías congénita	26	22	22	16	7
Influenza [gripe] y neumonía	8	2	1	4	1
Enfermedades cerebrovasculares	0	0	0	0	0
Enfermedades infecciosas intestinales	6	4	4	2	3
CAUSAS	TASA POR 1000 NACIDOS VIVOS				
Afecciones originadas en el período perinatal	4,9	4,0	4,3	2,1	2,4
Anomalías congénita	2,8	2,8	2,8	2,2	0,9
Influenza [gripe] y neumonía	0,9	0,3	0,1	0,6	0,1
Enfermedades cerebrovasculares	0,0	0,0	0,0	0,0	0,0
Enfermedades infecciosas intestinales	0,6	0,5	0,5	0,3	0,4

* Códigos según X Clasificación Internacional de Enfermedades.

Fuente: Departamento de Estadísticas. Dirección Provincial de Salud.

Cuadro 2.17: Principales Causas de Muerte* de 1 a 4 años de edad. 1990, 1995, 2000, 2005 y 2011

CAUSAS	1990	1995	2000	2005	2011
	DEFUNCIONES				
Tumores malignos	4	4	2	2	1
Anomalías congénita	6	2	4	1	1
Influenza [gripe] y neumonía	3	2	3	5	2
Accidentes	15	4	6	3	2
Septicemia	3	13	3	0	0
CAUSAS	TASA POR 1000 NACIDOS VIVOS				
Tumores malignos	0,4	0,5	0,3	0,3	0,1
Anomalías congénita	0,6	0,3	0,5	0,1	0,1
Influenza [gripe] y neumonía	0,3	0,3	0,4	0,7	0,3
Accidentes	1,6	0,5	0,8	0,4	0,3
Septicemia	0,3	1,6	0,4	0,0	0,0

* Códigos según X Clasificación Internacional de Enfermedades.

Fuente: Departamento de Estadísticas. Dirección Provincial de Salud.

Cuadro 2.18: Principales Causas de Muerte* de 5 a 14 años de edad. 1990, 1995, 2000, 2005 y 2011

CAUSAS	1990	1995	2000	2005	2011
	DEFUNCIONES				
Tumores malignos	0	2	6	7	2
Anomalías congénita	2	3	4	2	0
Influenza [gripe] y neumonía	0	2	0	0	0
Accidentes	15	14	8	7	4
Septicemia	0	0	0	0	1
CAUSAS	TASA POR 100 000 HABITANTES				
Tumores malignos	0,0	0,4	1,2	1,4	0,4
Anomalías congénita	0,4	0,6	0,8	0,4	0,0
Influenza [gripe] y neumonía	0,0	0,4	0,0	0,0	0,0
Accidentes	3,0	2,8	1,6	1,4	0,8
Septicemia	0,0	0,0	0,0	0,0	0,2

* Códigos según X Clasificación Internacional de Enfermedades.

Fuente: Departamento de Estadísticas. Dirección Provincial de Salud.

Cuadro 2.19: Principales Causas de Muerte* de 15 a 49 años de edad. 1990, 1995, 2000, 2005 y 2011

CAUSAS	1990	1995	2000	2005	2011
	DEFUNCIONES				
Tumores malignos	80	78	105	88	75
Enfermedades del corazón	46	49	54	51	45
Enfermedades cerebrovasculares	27	25	21	15	11
Accidentes	39	34	22	39	58
Suicidios	27	38	22	31	22
CAUSAS	TASA POR 100 000 HABITANTES				
Tumores malignos	16,1	15,3	20,4	17,2	14,7
Enfermedades del corazón	9,3	9,6	10,5	9,9	8,8
Enfermedades cerebrovasculares	5,4	4,9	4,1	2,9	2,2
Accidentes	7,9	6,7	4,3	7,6	11,4
Suicidios	5,4	7,5	4,3	6,0	4,3

* Códigos según X Clasificación Internacional de Enfermedades.

Fuente: Departamento de Estadísticas. Dirección Provincial de Salud.

Cuadro 2.20: Principales Causas de Muerte* de 50 a 64 años de edad. 1990, 1995, 2000, 2005 y 2011

CAUSAS	1990	1995	2000	2005	2011
	DEFUNCIONES				
Tumores malignos	132	136	156	166	218
Enfermedades del corazón	123	125	116	140	118
Enfermedades cerebrovasculares	53	42	50	47	64
Diabetes mellitus	6	4	11	18	18
Accidentes	19	23	16	17	20
CAUSAS	TASA POR 100 000 HABITANTES				
Tumores malignos	26,6	26,7	30,2	32,4	42,7
Enfermedades del corazón	24,8	24,6	22,5	27,3	23,1
Enfermedades cerebrovasculares	10,7	8,3	9,7	9,2	12,5
Diabetes mellitus	1,2	0,8	2,1	3,5	3,5
Accidentes	3,8	4,5	3,1	3,3	3,9

* Códigos según X Clasificación Internacional de Enfermedades.

Fuente: Departamento de Estadísticas. Dirección Provincial de Salud.

Cuadro 2.21: Principales Causas de Muerte* de 65 y mas años de edad. 1990, 1995, 2000, 2005 y 2011

CAUSAS	1990	1995	2000	2005	2011
	DEFUNCIONES				
Tumores malignos	296	341	363	470	553
Enfermedades del corazón	534	518	447	574	591
Enfermedades cerebrovasculares	197	201	232	280	291
Accidentes	41	83	183	138	87
Diabetes mellitus	50	52	80	93	58
CAUSAS	TASA POR 100 000 HABITANTES				
Tumores malignos	59,6	67,0	70,4	91,6	108,3
Enfermedades del corazón	107,5	101,8	86,7	111,9	115,7
Enfermedades cerebrovasculares	39,7	39,5	45,0	54,6	57,0
Accidentes	8,3	16,3	35,5	26,9	17,0
Diabetes mellitus	10,1	10,2	15,5	18,1	11,4

* Códigos según X Clasificación Internacional de Enfermedades.

Fuente: Departamento de Estadísticas. Dirección Provincial de Salud.

Cuadro 2.22: Mortalidad por Enfermedades del Corazón*. 1990, 1995, 2000, 2005 y 2011

CAUSAS	1990	1995	2000	2005	2011
	DEFUNCIONES				
Enfermedades reumáticas crónicas del corazón	9	5	4	4	3
Enfermedades hipertensivas	38	52	56	89	115
Infarto agudo del Miocardio	374	367	220	271	196
Otras enferm. Isquémicas del corazón	237	184	228	589	329
Otras formas de enfermedad del corazón	54	95	110	76	96
CAUSAS	TASA POR 100 000 HABITANTES				
Enfermedades reumáticas crónicas del corazón	1,8	1,0	0,8	0,8	0,6
Enfermedades hipertensivas	7,7	10,2	10,9	17,3	22,5
Infarto agudo del Miocardio	75,3	72,1	42,7	52,8	38,4
Otras enferm. Isquémicas del corazón	47,7	36,2	44,2	114,8	64,4
Otras formas de enfermedad del corazón	10,9	18,7	21,3	14,8	18,8

* Códigos según X Clasificación Internacional de Enfermedades.

Fuente: Departamento de Estadísticas. Dirección Provincial de Salud.

Cuadro 2.23: Mortalidad por algunos Tumores Malignos*. 1990, 1995, 2000, 2005 y 2011

CAUSAS	1990	1995	2000	2005	2011
	DEFUNCIONES				
Tráquea, brónquios y pulmón	124	115	126	156	191
Intestino, excepto el recto	21	30	53	60	44
Próstata***	87	84	84	101	127
Mama	19	0	39	38	48
Tejido linfático y org. Hematopoyéticos	22	30	28	55	51
Laringe	15	16	14	21	28
Estómago	34	35	40	38	39
Otras partes del útero y las no especificadas	27	36	14	31	9
Labio, cavidad bucal y de Faringe	27	14	22	20	41
Leucemia	18	17	17	22	17
Esófago	16	19	22	26	40
Recto, porción rectosigmoidea y ano	9	6	7	8	11
Cuello del útero**	19	19	23	31	27
Piel	0	1	1	2	14
Huesos y cartílagos articulares	5	2	3	6	10
CAUSAS	TASA POR 100 000 HABITANTES				
Tráquea, brónquios y pulmón	25,0	22,6	24,4	30,4	37,4
Intestino, excepto el recto	4,2	5,9	10,3	11,7	8,6
Próstata***	17,5	16,5	16,3	19,7	24,9
Mama	3,8	0,0	7,6	7,4	9,4
Tejido linfático y org. Hematopoyéticos	4,4	5,9	5,4	10,7	10,0
Laringe	3,0	3,1	2,7	4,1	5,5
Estómago	6,8	6,9	7,8	7,4	7,6
Otras partes del útero y las no especificadas	5,4	7,1	2,7	6,0	1,8
Labio, cavidad bucal y de Faringe	5,4	2,8	4,3	3,9	8,0
Leucemia	3,6	3,3	3,3	4,3	3,3
Esófago	3,2	3,7	4,3	5,1	7,8
Recto, porción rectosigmoidea y ano	1,8	1,2	1,4	1,6	2,2
Cuello del útero**	3,8	3,7	4,5	6,0	5,3
Piel	0,0	0,2	0,2	0,4	2,7
Huesos y cartílagos articulares	1,0	0,4	0,6	1,2	2,0

* Códigos según X Clasificación Internacional de Enfermedades.

** Población Femenina.

*** Población Masculina.

Fuente: Departamento de Estadísticas. Dirección Provincial de Salud.

Cuadro 2.24: Mortalidad por algunos Tumores Malignos* según sexo. 2011

CAUSAS	MASCULINO		FEMENINO		RAZON DE TASAS
	No.	Tasa**	No.	Tasa**	
Tráquea, brónquios y pulmón	124	48,4	67	26,3	1,8
Intestino, excepto el recto	18	7,0	26	10,2	0,7
Próstata***	127	49,6			0,0
Mama	3	1,2	45	17,7	0,1
Tejido linfático y org. Hematopoyéticos	24	9,4	27	10,6	0,9
Laringe	22	8,6	6	2,4	3,6
Estómago	30	11,7	9	3,5	3,3
Otras partes del útero y las no especificadas			9	3,5	0,0
Labio, cavidad bucal y de Faringe	32	12,5	9	3,5	3,5
Leucemia	10	3,9	7	2,8	1,4
Esófago	29	11,3	11	4,3	2,6
Recto, porción rectosigmoidea y ano	4	1,6	7	2,8	0,6
Cuello del útero**			27	10,6	0,0
Piel	11	4,3	3	1,2	3,6
Huesos y cartílagos articulares	7	2,7	3	1,2	2,3

* Códigos según X Clasificación Internacional de Enfermedades.

** Tasa por 100 000 Habitantes del Sexo.

Fuente: Departamento de Estadísticas. Dirección Provincial de Salud.

Cuadro 2.25: Mortalidad por Accidentes* Según Causas Seleccionadas. 1990, 1995, 2000, 2005 y 2011

CAUSAS	1990	1995	2000	2005	2011
	DEFUNCIONES				
Accidentes de Transporte	126	122	34	35	46
Caidas	39	59	59	59	58
Ahogamiento y Sumersión	17	18	9	18	18
Exposición al humo, fuego, llamas	17	5	1	2	0
Envenenamiento accidental	2	2	2	0	3
Resto de las causas	16	17	24	11	47
CAUSAS	TASA POR 100 000 HABITANTES				
Accidentes de Transporte	25,4	24,0	6,6	6,8	9,0
Caidas	7,9	11,6	11,4	11,5	11,4
Ahogamiento y Sumersión	3,4	3,5	1,7	3,5	3,5
Exposición al humo, fuego, llamas	3,4	1,0	0,2	0,4	0,0
Envenenamiento accidental	0,4	0,4	0,4	0,0	0,6
Resto de las causas	3,2	3,3	4,7	2,1	9,2

* Códigos según X Clasificación Internacional de Enfermedades.

Fuente: Departamento de Estadísticas. Dirección Provincial de Salud.

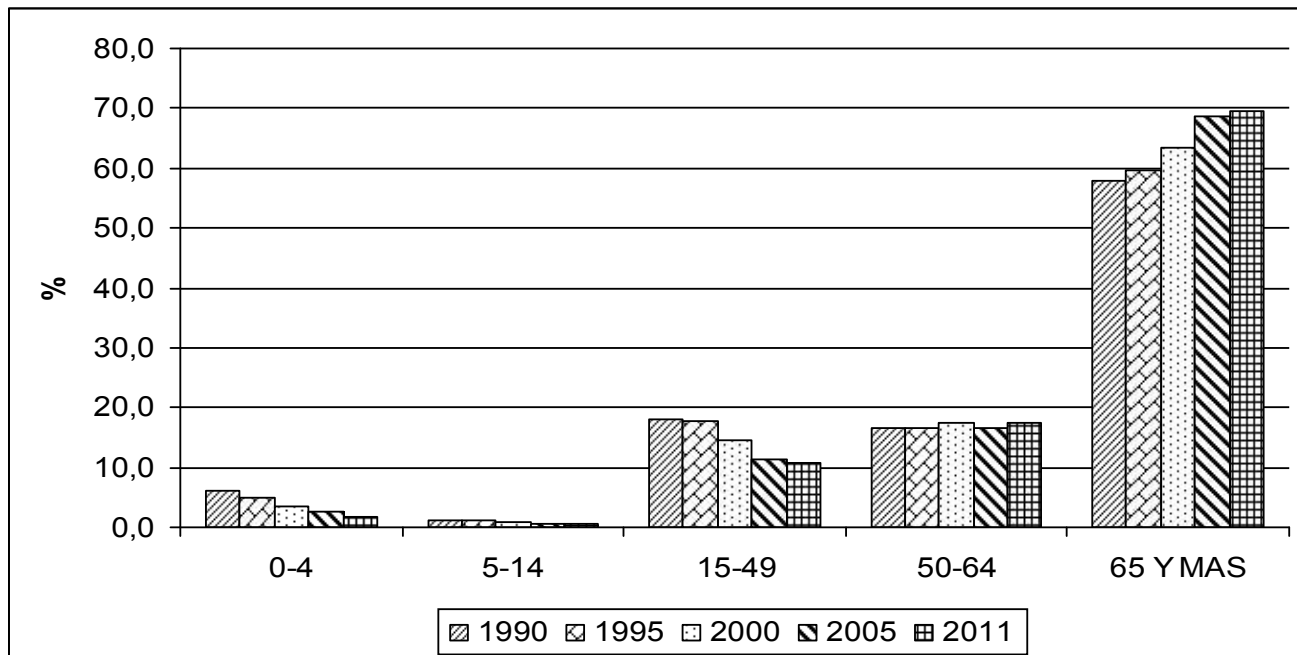
Cuadro 2.26: Mortalidad Materna Según Clasificación. 1993-2011

AÑOS	CAUSA				TOTAL	
	DIRECTA	TASA*	INDIRECTA	TASA*	No.	TASA*
1993	5	53,5	2	21,4	7	74,9
1994	5	59,2	1	11,8	6	71,1
1995	2	23,7	2	23,7	4	47,3
1996	2	25,4	1	12,7	3	38,1
1997	1	12,2	4	48,9	5	61,2
1998	1	12,6	2	25,3	3	37,9
1999	3	35,8	1	11,9	4	47,7
2000	3	37,1	2	24,7	5	61,9
2001	1	12,6	2	25,3	3	37,9
2002	1	13,1	1	13,1	2	26,3
2003	1	12,5	1	12,5	2	25,1
2004	1	13,8	1	13,8	2	27,5
2005	3	44,4	1	14,8	4	59,1
2006	1	15,5	1	15,5	2	31,0
2007	4	63,4	1	15,9	5	79,3
2008	2	27,9	0	0,0	2	27,9
2009	2	27,3	1	13,6	3	40,9
2010	4	52,7	0	0,0	4	52,7
2011	2	25,2	0	0,0	2	25,2

*Tasa por 100 000 Nacidos Vivos.

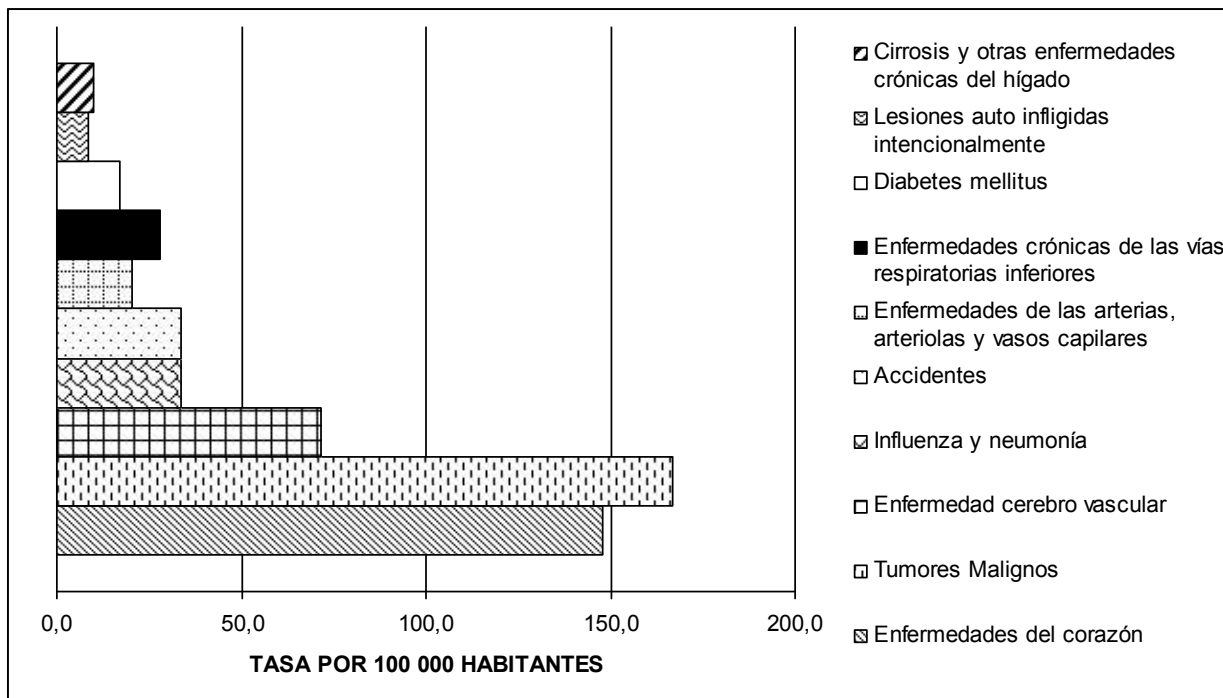
Fuente: Departamento de Estadísticas. Dirección Provincial de Salud.

Gráfico 2.1: Mortalidad Proporcional Según Grupos de Edades. 1990, 1995, 2000, 2005 y 2011



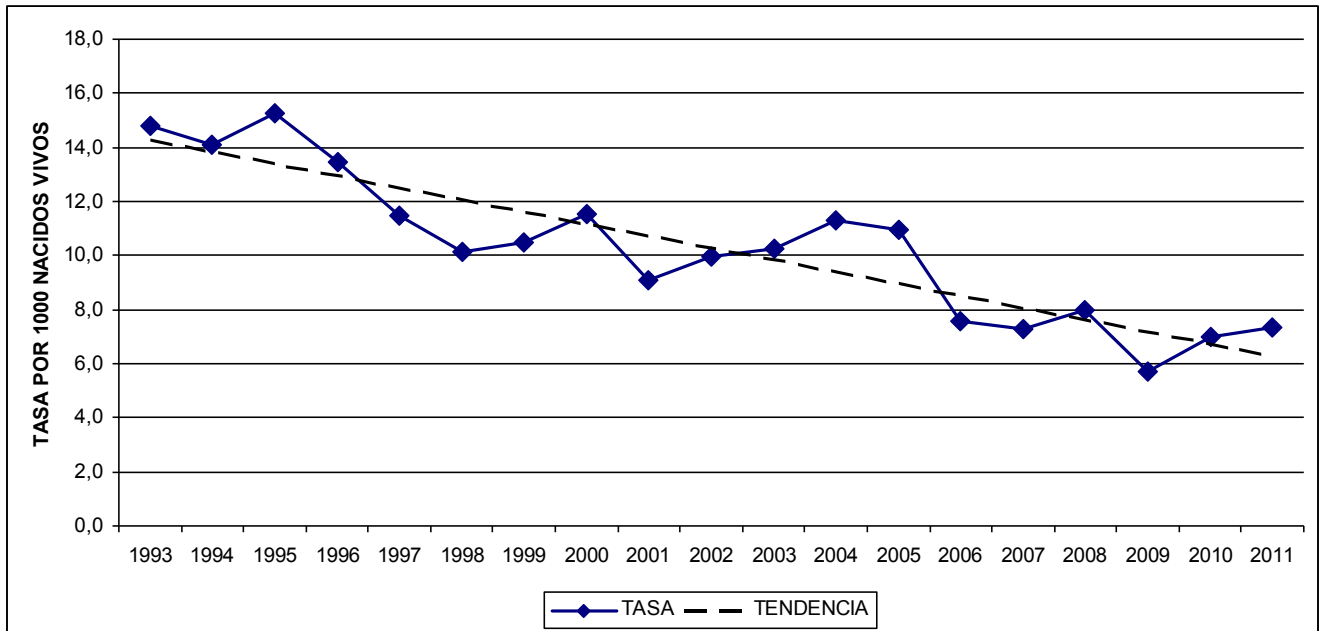
Fuente: Cuadro 2.3.

Gráfico 2.2: Principales Causas de Muerte. 2011



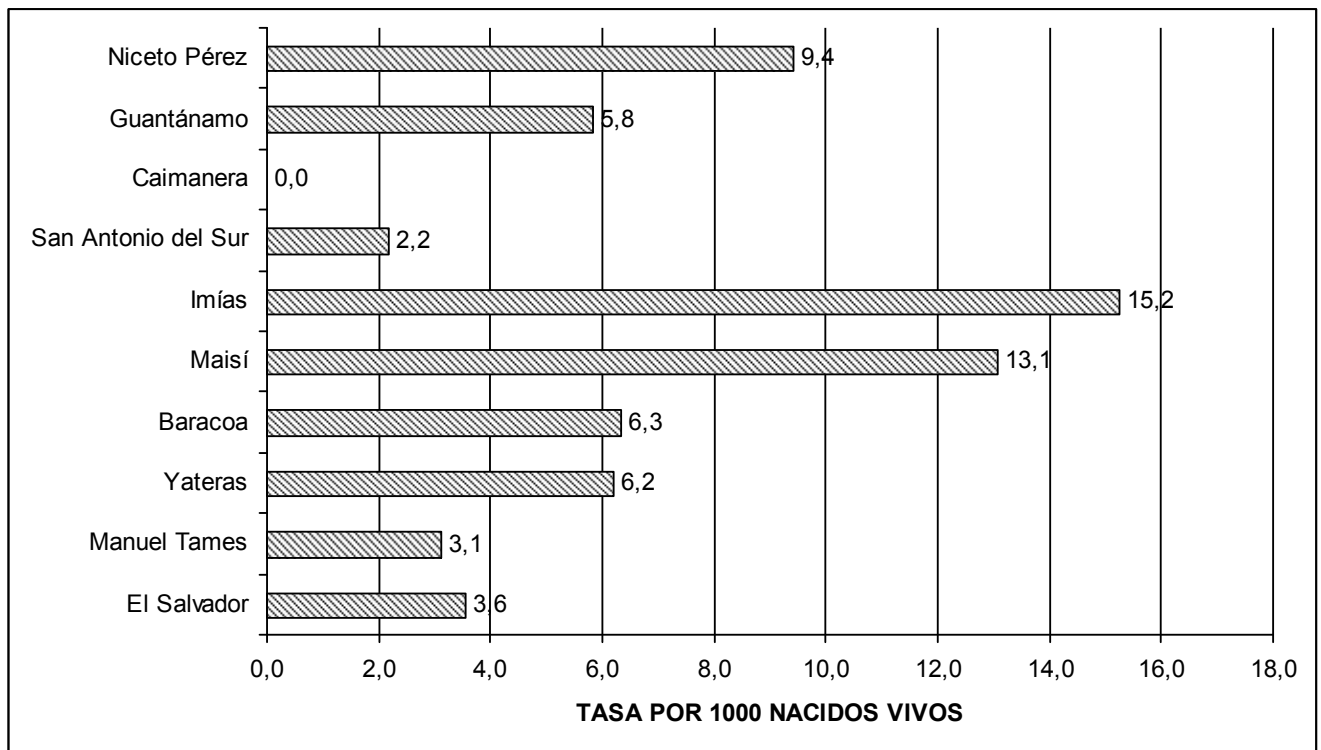
Fuente: Cuadro 2.5.

Gráfico 2.3: Mortalidad Perinatal. 1993-2011



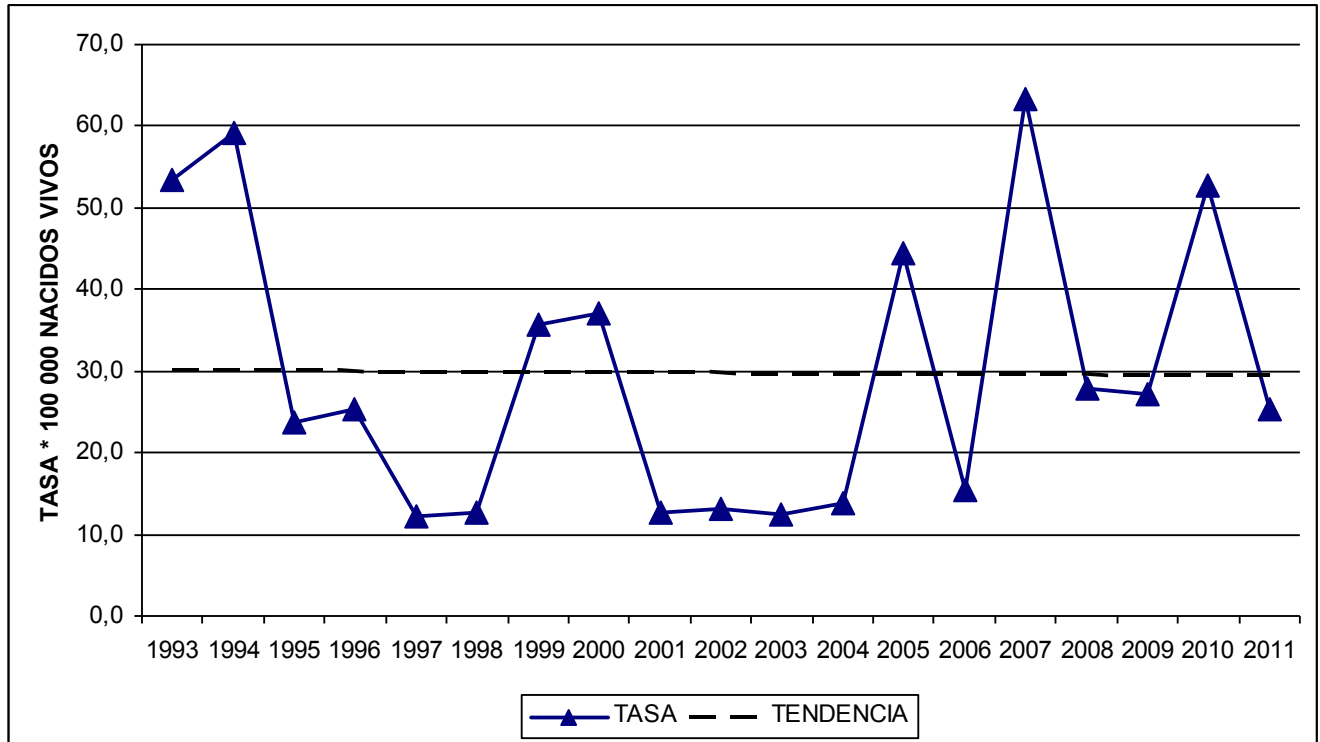
Fuente: Cuadro 2.13.

Gráfico 2.4: Mortalidad Infantil Según Municipios. 2011



Fuente: Cuadro 2.15.

Gráfico 2.5: Mortalidad Materna Directa. 1993-2011



Fuente: Cuadro 2.26.

INDICADORES DE MORBILIDAD

Cuadro 3.1: Incidencia de algunas Enfermedades de Declaración Obligatoria. 1990, 1995, 2000, 2005 y 2011

ENFERMEDAD	1990		1995		2000		2005		2011	
	CASOS	TASA	CASOS	TASA	CASOS	TASA	CASOS	TASA	CASOS	TASA
Fiebre Tifoidea	14	2,8	4	0,8	1	0,2	1	0,2	0	0,0
Tuberculosis (Total)	18	3,6	63	12,4	25	4,8	24	4,7	13	2,5
Lepra	32	6,4	17	3,3	33	6,4	23	4,5	30	5,9
Tétano	1	0,2	0	0,0	0	0,0	0	0,0	0	0,0
Tétanos neonatal	0	0,0	0	0,0	0	0,0	0	0,0	0	0,0
Sarampión	0	0,0	0	0,0	0	0,0	0	0,0	0	0,0
Paludismo	28	5,6	0	0,0	0	0,0	2	0,4	1	0,2
Meningitis meningocócica	5	1,0	2	0,4	0	0,0	0	0,0	0	0,0
Blenorragia	932	187,6	1658	325,8	1083	210,0	368	71,7	339	66,4
Sífilis	647	130,3	474	93,1	452	87,6	137	26,7	63	12,3
Rubéola	0	0,0	1	0,2	0	0,0	0	0,0	0	0,0
Parotiditis	1	0,2	0	0,0	0	0,0	89	17,3	0	0,0
Leptospirosis	21	4,2	11	2,2	3	0,6	61	11,9	9	1,8
Condiloma	9	1,8	59	11,6	175	33,9	200	39,0	133	26,0

Tasa por 100 000 Habitantes

Fuente: Departamento de Estadísticas. Dirección Provincial de Salud.

Cuadro 3.2: Incidencia de algunas Enfermedades de Declaración Obligatoria Según Grupos de Edades. 2011

ENFERMEDAD	<1 AÑO	1-14 AÑOS	15 Y MAS	TOTAL**
Fiebre Tifoidea	0	0	0	0
Tuberculosis (Total)	0	0	13	13
Lepra	0	3	27	30
Tétano	0	0	0	0
Tétanos neonatal	0	0	0	0
Sarampión	0	0	0	0
Paludismo	0	0	1	1
Meningitis meningocócica	0	0	0	0
Blenorragia	0	6	333	339
Sífilis	1	0	62	63
Rubéola	0	0	0	0
Parotiditis	0	0	0	0
Leptospirosis	0	0	9	9
Condiloma	0	4	129	133
CASOS NOTIFICADOS POR 100 000 HABITANTES DE LAS EDADES				
Fiebre Tifoidea	0,0	0,0	0,0	0,0
Tuberculosis (Total)	0,0	0,0	3,2	2,5
Lepra	0,0	3,1	6,6	5,9
Tétano	0,0	0,0	0,0	0,0
Tétanos neonatal	0,0	0,0	0,0	0,0
Sarampión	0,0	0,0	0,0	0,0
Paludismo	0,0	0,0	0,2	0,2
Meningitis meningocócica	0,0	0,0	0,0	0,0
Blenorragia	0,0	6,1	82,0	66,4
Sífilis	15,1	0,0	15,3	12,3
Rubéola	0,0	0,0	0,0	0,0
Parotiditis	0,0	0,0	0,0	0,0
Leptospirosis	0,0	0,0	2,2	1,8
Condiloma	0,0	4,1	31,8	26,0

** Incluye los de Edad Ignorada

Fuente: Departamento de Estadísticas. Dirección Provincial de Salud.

Cuadro 3.3: Incidencia y Mortalidad por Enfermedad Meningocócica. 1993-2011

AÑOS	INCIDENCIA		MORTALIDAD	
	CASOS	TASA	DEFUNCIONES	TASA
1993	3	0,6	1	0,2
1994	2	0,4	0	0,0
1995	3	0,6	3	0,6
1996	2	0,4	0	0,0
1997	0	0,0	0	0,0
1998	0	0,0	0	0,0
1999	0	0,0	0	0,0
2000	0	0,0	0	0,0
2001	1	0,2	0	0,0
2002	0	0,0	0	0,0
2003	1	0,2	1	0,2
2004	1	0,2	0	0,0
2005	0	0,0	0	0,0
2006	0	0,0	0	0,0
2007	1	0,2	0	0,0
2008	0	0,0	0	0,0
2009	0	0,0	0	0,0
2010	0	0,0	3	0,6
2011	0	0,0	0	0,0

Tasa por 100 000 Habitantes

Fuente: Departamento de Estadísticas. Dirección Provincial de Salud.

Cuadro 3.4: Incidencia de Hepatitis Viral Según Tipo. 1996-2011

AÑOS	HEPATITIS					TOTAL
	A	B	C	VIRAL S/E	OTRAS ESP. *	
1996	130	155	3	121	0	409
1997	152	94	1	110	0	357
1998	520	83	3	68	0	674
1999	468	31	1	4	0	504
2000	248	16	0	0	0	264
2001	245	17	0	0	0	262
2002	479	9	2	0	0	490
2003	468	5	1	0	0	474
2004	136	10	0	0	0	146
2005	436	5	0	0	0	441
2006	419	4	1	17	0	441
2007	418	1	0	30	0	449
2008	103	3	1	0	4	111
2009	28	0	3	4	0	35
2010	47	0	0	3	0	50
2011	56	0	6	4	0	66
2011 POR MUNICIPIOS						
El Salvador	0	0	0	0	0	0
Manuel Tames	1	0	0	0	0	1
Yateras	0	0	0	0	0	0
Baracoa	37	0	3	1	0	41
Maisí	0	0	0	0	0	0
Imías	3	0	1	0	0	4
San Antonio del Sur	3	0	0	0	0	3
Caimanera	0	0	0	0	0	0
Guantánamo	12	0	0	3	0	15
Niceto Pérez	0	0	2	0	0	2
TOTAL	56	0	6	4	0	66

* Hepatitis no A y no B

Fuente: Departamento de Estadísticas. Dirección Provincial de Salud.

Anuario Estadístico. Provincia Guantánamo. 2011.
Datos Demográficos.

Cuadro 3.5: Tasas de incidencia de Hepatitis Viral según tipo.1996-2011

AÑOS	TASA POR 100 000 HABITANTES					
	A	B	C	VIRAL S/E	OTRAS ESP. *	TOTAL
1996	25,7	30,6	0,6	23,9	0,0	80,9
1997	29,3	18,1	0,2	21,2	0,0	68,9
1998	102,2	16,3	0,6	13,4	0,0	132,5
1999	91,6	6,1	0,2	0,8	0,0	98,6
2000	48,4	3,1	0,0	0,0	0,0	51,5
2001	47,6	3,3	0,0	0,0	0,0	50,9
2002	92,9	1,7	0,4	0,0	0,0	95,0
2003	90,7	1,0	0,2	0,0	0,0	91,9
2004	26,3	1,9	0,0	0,0	0,0	28,2
2005	85,1	1,0	0,0	0,0	0,0	86,0
2006	81,5	0,8	0,2	3,3	0,0	85,8
2007	81,6	0,2	0,0	5,9	0,0	87,6
2008	20,1	0,6	0,2	0,0	0,8	21,6
2009	5,5	0,0	0,6	0,8	0,0	6,8
2010	9,2	0,0	0,0	0,6	0,0	9,8
2011	11,0	0,0	1,2	0,8	0,0	12,9
	2010 POR MUNICIPIOS					
El Salvador	0,0	0,0	0,0	0,0	0,0	0,0
Manuel Tames	2,4	0,0	0,0	0,0	0,0	2,4
Yateras	0,0	0,0	0,0	0,0	0,0	0,0
Baracoa	45,2	0,0	3,7	1,2	0,0	50,1
Maisí	0,0	0,0	0,0	0,0	0,0	0,0
Imías	14,4	0,0	4,8	0,0	0,0	19,2
San Antonio del Sur	11,3	0,0	0,0	0,0	0,0	11,3
Caimanera	0,0	0,0	0,0	0,0	0,0	0,0
Guantánamo	5,5	0,0	0,0	1,4	0,0	6,9
Niceto Pérez	0,0	0,0	11,1	0,0	0,0	11,1
TOTAL	11,0	0,0	1,2	0,8	0,0	12,9

* Hepatitis no A y no B

Fuente: Departamento de Estadísticas. Dirección Provincial de Salud.

Cuadro 3.6: Incidencia de Tuberculosis. 1993-2011

AÑOS	INCIDENCIA	
	CASOS	TASA*
1993	43	8,7
1994	45	9,0
1995	63	12,5
1996	51	10,1
1997	41	7,9
1998	33	6,5
1999	51	10,0
2000	29	5,7
2001	37	7,2
2002	34	6,6
2003	25	4,8
2004	25	4,8
2005	24	4,7
2006	27	5,3
2007	29	5,7
2008	15	2,9
2009	25	4,9
2010	19	3,7
2011	13	2,5

* Tasa por 100 000 Habitantes

Fuente: Departamento de Estadísticas. Dirección Provincial de Salud.

Cuadro 3.7: Incidencia de Tuberculosis según grupos de edad y localización. 1990, 1995, 2000, 2005 y 2011

EDAD	LOCALIZACION	1990		1995		2000		2005		2011	
		CASOS	TASA	CASOS	TASA	CASOS	TASA	CASOS	TASA	CASOS	TASA
<15 AÑOS	TOTAL	0	0,0	3	2,0	1	0,7	0	0,0	0	0,0
	Pulmonar	0	0,0	0	0,0	0	0,0	0	0,0	0	0,0
	Extrapulmonar	0	0,0	3	2,0	1	0,7	0	0,0	0	0,0
15-64 AÑOS	TOTAL	11	3,4	35	10,8	20	5,9	19	5,4	8	2,3
	Pulmonar	8	2,5	25	7,7	14	4,1	9	2,6	8	2,3
	Extrapulmonar	3	0,9	10	3,1	6	1,8	10	2,9	0	0,0
65 Y MAS	TOTAL	7	51,1	25	7,0	8	24,8	5	11,2	5	9,3
	Pulmonar	7	51,1	14	3,9	6	18,6	4	9,0	5	9,3
	Extrapulmonar	0	0,0	11	3,1	2	6,2	1	2,2	0	0,0
TOTAL*	TOTAL	18	3,8	63	7,6	29	5,7	24	4,7	13	2,5
	Pulmonar	15	3,2	39	4,7	23	4,5	13	2,5	13	2,5
	Extrapulmonar	3	0,6	24	2,9	6	1,2	11	2,1	0	0,0

* Incluye los de Edad Ignorada

Tasa por 100 000 Habitantes

Fuente: Departamento de Estadísticas. Dirección Provincial de Salud.

Cuadro 3.8: Incidencia y Prevalencia de Tuberculosis por Municipios. 2011

MUNICIPIOS	INCIDENCIA		PREVALENCIA	
	CASOS	TASA	CASOS	TASA
El Salvador	0	0,0	1	2,2
Manuel Tames	1	2,4	0	0,0
Yateras	0	0,0	1	5,0
Baracoa	0	0,0	3	3,7
Maisí	1	3,5	0	0,0
Imías	0	0,0	1	4,8
San Antonio del Sur	1	3,8	0	0,0
Caimanera	0	0,0	0	0,0
Guantánamo	10	4,6	4	1,8
Niceto Pérez	0	0,0	0	0,0
TOTAL	13	2,5	10	2,0

Tasa por 100 000 Habitantes

Fuente: Departamento de Estadísticas. Dirección Provincial de Salud.

Cuadro 3.9: Incidencia de Lepra según grupos de edad y localización. 1990, 1995, 2000, 2005 y 2011

EDAD	FORMA CLINICA	1990		1995		2000		2005		2011	
		CASOS	TASA	CASOS	TASA	CASOS	TASA	CASOS	TASA	CASOS	TASA
	Total	2	1,4	0	0,0	1	0,7	1	0,8	3	2,9
<15 años	Indeterminada	0	0,0	0	0,0	0	0,0	0	0,0	0	0,0
	Dimorfa	2	1,4	0	0,0	1	0,7	0	0,0	0	0,0
	Tuberculoide	0	0,0	0	0,0	0	0,0	0	0,0	0	0,0
	Lepromatosa	0	0,0	0	0,0	0	0,0	1	0,8	3	2,9
	Total	29	8,6	17	2,5	32	8,6	22	5,6	27	6,6
15 años y más	Indeterminada	9	2,7	2	0,3	7	1,9	0	0,0	2	0,5
	Dimorfa	6	1,8	7	1,0	10	2,7	4	1,0	6	1,5
	Tuberculoide	2	0,6	1	0,1	6	1,6	1	0,3	3	0,7
	Lepromatosa	12	3,6	7	1,0	9	2,4	17	4,3	16	3,9
	Total	31	6,5	17	2,1	33	6,5	23	4,5	30	5,9
TOTAL *	Indeterminada	9	1,9	2	0,2	7	1,4	0	0,0	2	0,4
	Dimorfa	8	1,7	7	0,8	11	2,2	5	1,0	6	1,2
	Tuberculoide	1	0,2	1	0,1	6	1,2	0	0,0	3	0,6
	Lepromatosa	13	2,7	7	0,8	9	1,8	18	3,5	19	3,7

* Incluye los de Edad Ignorada

Fuente: Departamento de Estadísticas. Dirección Provincial de Salud.

Cuadro 3.10: Incidencia y Prevalencia de Lepra por Municipios. 2011

MUNICIPIOS	INCIDENCIA		PREVALENCIA	
	CASOS	TASA	CASOS	TASA
El Salvador	3	6,6	5	11,0
Manuel Tames	5	12,0	5	12,0
Yateras	1	5,0	1	5,0
Baracoa	4	4,9	1	1,2
Maisí	0	0,0	0	0,0
Imías	0	0,0	0	0,0
San Antonio del Sur	0	0,0	0	0,0
Caimanera	0	0,0	0	0,0
Guantánamo	17	7,8	22	10,2
Niceto Pérez	0	0,0	0	0,0
TOTAL	30	5,9	34	6,7

Tasa por 100 000 Habitantes

Fuente: Departamento de Estadísticas. Dirección Provincial de Salud.

Cuadro 3.11: Atenciones Médicas por Enfermedades Diarreicas y Respiratorias Agudas Según Edad. 2011

EDAD	IRA		EDA	
	CASOS	TASA	CASOS	TASA
<1 Año	27883	421639,2	5586	84470,0
1-4	57611	218621,0	4752	18032,8
5-9	27366	78565,7	1376	3950,4
10-14	18788	51410,6	1075	2941,6
15-24	22599	28069,5	1978	2456,8
25-59	49171	19620,1	5104	2036,6
60-64	4724	21920,1	623	2890,8
65 y más	10912	20363,1	1412	2635,0
TOTAL*	219068	42903,4	21911	4291,2

* Incluye los de Edad Ignorada

Tasa por 100 000 Habitantes

Fuente: Departamento de Estadísticas. Dirección Provincial de Salud.

Cuadro 3.12: Atenciones Médicas por Enfermedades Diarreicas y Respiratorias Agudas según Municipios. 2011

EDAD	IRA		EDA	
	CASOS	TASA	CASOS	TASA
El Salvador	14931	32942,1	1356	2991,7
Manuel Tames	15980	38369,2	1345	3229,4
Yateras	4803	23971,9	710	3543,6
Baracoa	22508	27482,3	2742	3348,0
Maisí	6685	23310,6	562	1959,7
Imías	7872	37800,7	632	3034,8
San Antonio del Sur	9740	36839,5	899	3400,3
Caimanera	4012	36347,2	511	4629,5
Guantánamo	125951	58116,7	12506	5770,6
Niceto Pérez	6586	36595,0	648	3600,6
TOTAL	219068	42903,4	21911	4291,2

Tasa por 100 000 Habitantes

Fuente: Departamento de Estadísticas. Dirección Provincial de Salud.

Cuadro 3.13: Casos Notificados de Sífilis y Blenorragia según Municipios. 2011

EDAD	SIFILIS		BLENORRAGIA	
	CASOS	TASA	CASOS	TASA
El Salvador	4	8,8	34	75,0
Manuel Tames	3	7,2	14	33,6
Yateras	13	64,9	72	359,4
Baracoa	11	13,4	30	36,6
Maisí	0	0,0	1	3,5
Imías	0	0,0	14	67,2
San Antonio del Sur	0	0,0	23	87,0
Caimanera	0	0,0	3	27,2
Guantánamo	31	14,3	120	55,4
Niceto Pérez	1	5,6	28	155,6
TOTAL	63	12,3	339	66,4

Tasa por 100 000 Habitantes

Fuente: Departamento de Estadísticas. Dirección Provincial de Salud.

Cuadro 3.14: Tasas de Prevalencia de algunas enfermedades no Transmisibles según Dispensarización 2011

ENFERMEDADES NO TRANSMISIBLES	CASOS	TASA
Cardiopatía Isquémica	9380	1837,0
Hipertension Arterial	81795	16019,2
Diabetes Mellitus	16450	3221,7
Asma Bronquial	36734	7194,2
Accidentes Vasculares Encefálicos	2326	455,5

Tasa por 100 000 Habitantes

Fuente: Departamento de Estadísticas. Dirección Provincial de Salud.

Cuadro 3.15: Prevalencia de algunas enfermedades no transmisibles según dispensarización por municipios. 2011

MUNICIPIOS	DIABETES MELLITUS	HTA	ASMA	AVE	CARDIOPATIA ISQUEMICA
El Salvador	612	7013	2950	241	711
Manuel Tames	647	2991	1191	71	295
Yateras	240	1985	1020	46	168
Baracoa	3648	17522	7632	841	3470
Maisí	694	2723	1559	89	469
Imías	746	1925	1065	88	195
San Antonio del Sur	633	3116	2099	64	238
Caimanera	284	1948	825	64	209
Guantánamo	8619	39024	17293	756	3536
Niceto Pérez	327	3548	1100	66	89
TOTAL	16450	81795	36734	2326	9380

Fuente: Departamento de Estadísticas. Dirección Provincial de Salud.

Cuadro 3.16: Programa de Detección de Cáncer Cérvico Uterino, mujeres examinadas. 1993-2011

AÑOS	MUJERES EXAMINADAS	% DE CUMPLIMIENTO DEL PROGRAMA
1993	52413	104,1
1994	56917	96,2
1995	52150	87,8
1996	51509	71,2
1997	8610	11,9
1998	40396	55,9
1999	44665	61,8
2000	16005	96,0
2001	34032	101,4
2002	41594	110,7
2003	22967	103,7
2004	26929	79,0
2005	35052	77,6
2006	28544	115,5
2007	32019	91,4
2008	33874	96,6
2009	29514	101,2
2010	33410	100,6
2011	35218	100,9

Fuente: Departamento de Estadísticas. Dirección Provincial de Salud.

Cuadro 3.17: Cumplimiento del Programa de Detección de Cáncer Cervico Uterino según edad de Mujeres Examinadas. 2010 y 2011

EDAD	2010			2011		
	No	Proyección	% Cumplim	No	Proyección	% Cumplim
25-34	10899	10907	99,9	10821	22129	48,9
35-59	20792	20654	100,7	22291	10764	207,1
60 y más	1719	1645	104,5	2106	2023	104,1
TOTAL	33410	33206	100,6	35218	34916	100,9

Fuente: Departamento de Estadísticas. Dirección Provincial de Salud.

Cuadro 3.18: Cumplimiento del Programa de Detección de Cáncer Cervico Uterino según Municipios. 2010 y 2011

MUNICIPIOS	2010			2011		
	No	Proyección	% Cumplim	No	Proyección	% Cumplim
El Salvador	3129	2827	110,7	3066	3052	100,5
Manuel Tames	786	758	103,7	2484	2365	105,0
Yateras	1442	1416	101,8	1434	1443	99,4
Baracoa	5262	5207	101,1	5691	5692	100,0
Maisí	1865	1870	99,7	1820	1769	102,9
Imías	1417	1440	98,4	1493	1452	102,8
San Antonio del Sur	1746	1800	97,0	1959	1886	103,9
Caimanera	923	917	100,7	678	676	100,3
Guantánamo	15738	15897	99,0	15478	15544	99,6
Niceto Pérez	1102	1074	102,6	1110	1037	107,0
TOTAL	33410	33206	100,6	35213	34916	100,9

Fuente: Departamento de Estadísticas. Dirección Provincial de Salud.

Cuadro 3.19: Casos positivos de Cáncer Cérvico uterino en las mujeres examinadas según Etapa Clínica. 2005-2011

AÑOS	ETAPA CLINICA						TOTAL
	0	IA	IB	II	III	IV	
2005	27	3	2	1	0	0	33
2006	39	3	1	0	0	0	43
2007	47	3	4	0	0	0	54
2008	33	12	0	0	0	0	45
2009	9	9	0	0	0	0	18
2010	56	25	3	2	0	0	86
2011	41	9	2	0	0	0	52
PORCIENTO DEL TOTAL							
2005	81,8	9,1	6,1	3,0	0,0	0,0	100,0
2006	90,7	7,0	2,3	0,0	0,0	0,0	100,0
2007	87,0	5,6	7,4	0,0	0,0	0,0	100,0
2008	73,3	26,7	0,0	0,0	0,0	0,0	100,0
2009	50,0	50,0	0,0	0,0	0,0	0,0	100,0
2010	65,1	29,1	3,5	2,3	0,0	0,0	100,0
2011	78,8	17,3	3,8	0,0	0,0	0,0	100,0

Fuente: Departamento de Estadísticas. Dirección Provincial de Salud.

Cuadro 3.20: Incidencia de Cáncer Según Principales Localizaciones. 2010 y 2011

LOCALIZACION	2010		2011	
	No.	TASAS*	No.	TASAS*
Pulmon	82	16,0	58	11,4
Piel	159	31,1	96	18,8
Mama	102	19,9	68	13,3
Colon	31	6,1	15	2,9
Próstata	119	23,2	64	12,5
Cuello de útero	163	31,8	58	11,4
Vejiga	29	5,7	10	2,0
S. Hematopoyético	23	4,5	11	2,2
Todas las localizaciones	1018	198,8	593	116,1

* Tasas por 100 000 Habitantes y Ajustada a Población del Mundo

Fuente: Departamento de Estadísticas. Dirección Provincial de Salud.

Nota: Los datos son provisionales.

Cuadro 3.21: Incidencia de Cáncer por Principales Localizaciones Según Sexos. 2010 y 2011

LOCALIZACION	2010		2011	
	No.	TASAS*	No.	TASAS*
FEMENINO				
Mama	101	39,6	68	26,7
Piel	79	31,0	43	16,9
Colon	18	7,1	9	3,5
Pulmon	31	12,2	23	9,0
Cuello de útero	163	63,9	58	22,8
Cuerpo de útero	21	8,2	10	3,9
Ovario	16	6,3	6	2,4
S. Hematopoyético	10	3,9	7	2,8
Páncreas	5	2,0	8	3,1
Todas las localizaciones	557	218,5	294	115,5
MASCULINO				
Pulmon	51	19,8	35	13,7
Piel	80	31,1	53	20,7
Próstata	119	46,3	64	25,0
Colon	13	5,1	6	2,3
Laringe	21	8,2	15	5,9
Boca	10	3,9	10	3,9
Vejiga	21	8,2	8	3,1
G. Linfáticos	15	5,8	6	2,3
Estómago	13	5,1	13	5,1
Todas las localizaciones	461	179,3	299	116,7

* Tasas por 100 000 Habitantes y Ajustada a Población del Mundo

Fuente: Departamento de Estadísticas. Dirección Provincial de Salud.

Nota: Los datos son provisionales.

Cuadro 3.22: Nacidos Vivos Bajo Peso. 1994-2011

AÑOS	BAJO PESO	INDICE	AÑOS	BAJO PESO	INDICE
1994	817	7,7	2003	445	5,5
1995	770	9,1	2004	427	5,8
1996	696	8,8	2005	411	6,1
1997	723	8,8	2006	378	5,8
1998	542	6,8	2007	347	5,4
1999	566	6,7	2008	412	5,7
2000	845	6,0	2009	387	5,3
2001	527	6,6	2010	409	5,4
2002	475	6,2	2011	447	5,6

Fuente: Departamento de Estadísticas. Dirección Provincial de Salud.

Cuadro 3.23: Índice de Bajo Peso al Nacer por Hospitales de Ocurrencia. 1994-2011

AÑOS	Dr. Agostinho Neto (Guantánamo)	Octavio de la Concepción (Baracoa)
1994	10,0	7,6
1995	10,0	7,9
1996	9,5	8,1
1997	8,5	22,7
1998	6,6	7,4
1999	6,9	5,4
2000	5,9	5,4
2001	6,1	7,7
2002	4,9	5,1
2003	5,8	4,9
2004	5,8	8,0
2005	6,1	6,0
2006	6,1	5,3
2007	5,5	5,2
2008	5,9	5,4
2009	5,4	4,2
2010	5,3	5,0
2011	5,8	4,5

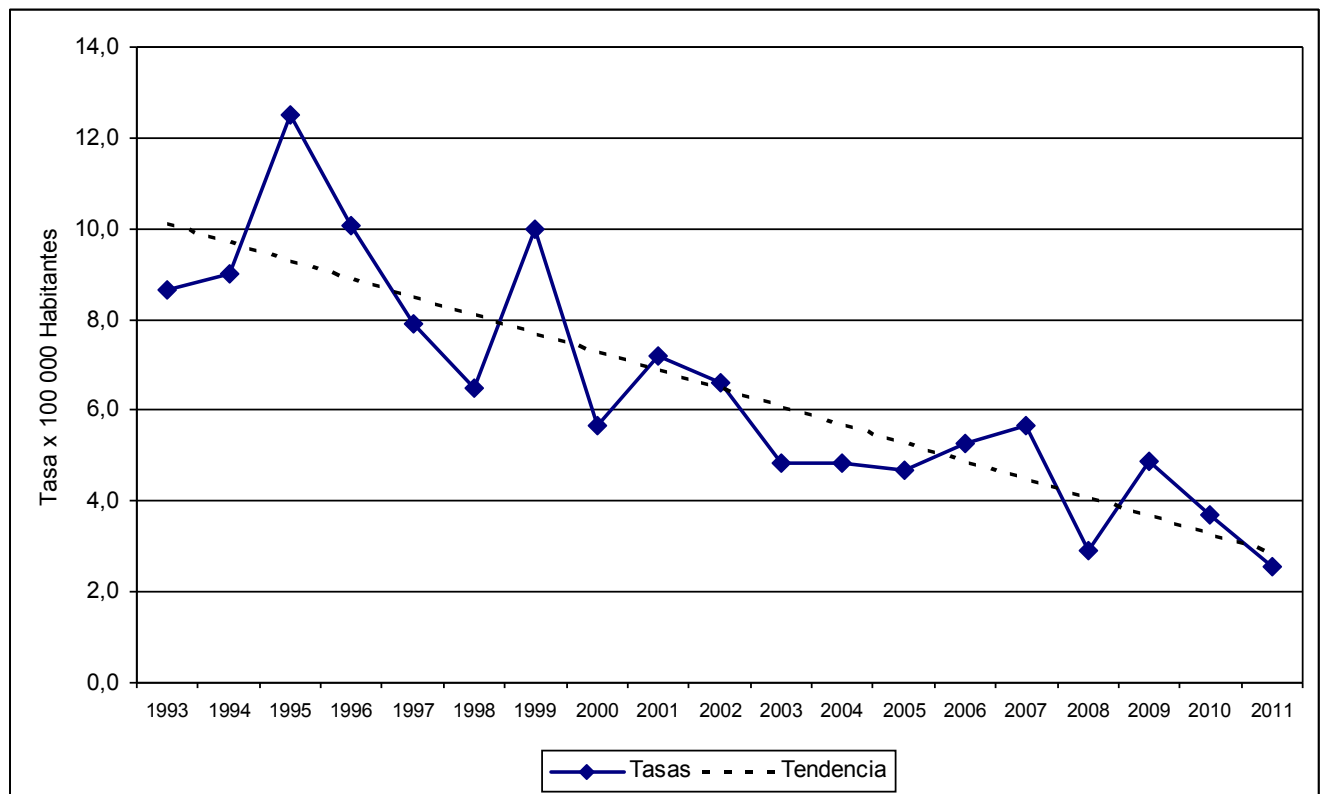
Fuente: Departamento de Estadísticas. Dirección Provincial de Salud.

Cuadro 3.24: Índice de Bajo Peso al Nacer por Municipios de Residencia. 1990, 1995, 2000, 2005 y 2011

MUNICIPIOS	1990	1995	2000	2005	2011
El Salvador	9,5	9,2	5,4	7,2	5,9
Manuel Tames	8,7	9,1	4,8	5,1	5,6
Yateras	7,2	11,4	6,3	6,7	5,9
Baracoa	9,8	7,4	5,9	6,3	5,0
Maisí	7,5	7,3	6,9	5,2	4,8
Imías	9,0	11,0	6,3	5,9	6,7
San Antonio del Sur	7,1	6,6	3,4	5,5	5,9
Caimanera	3,6	2,6	3,2	2,7	5,9
Guantánamo	8,9	10,1	6,8	6,1	6,9
Niceto Pérez	11,2	8,7	3,3	6,2	5,3
TOTAL	8,8	9,1	6,0	6,1	5,6

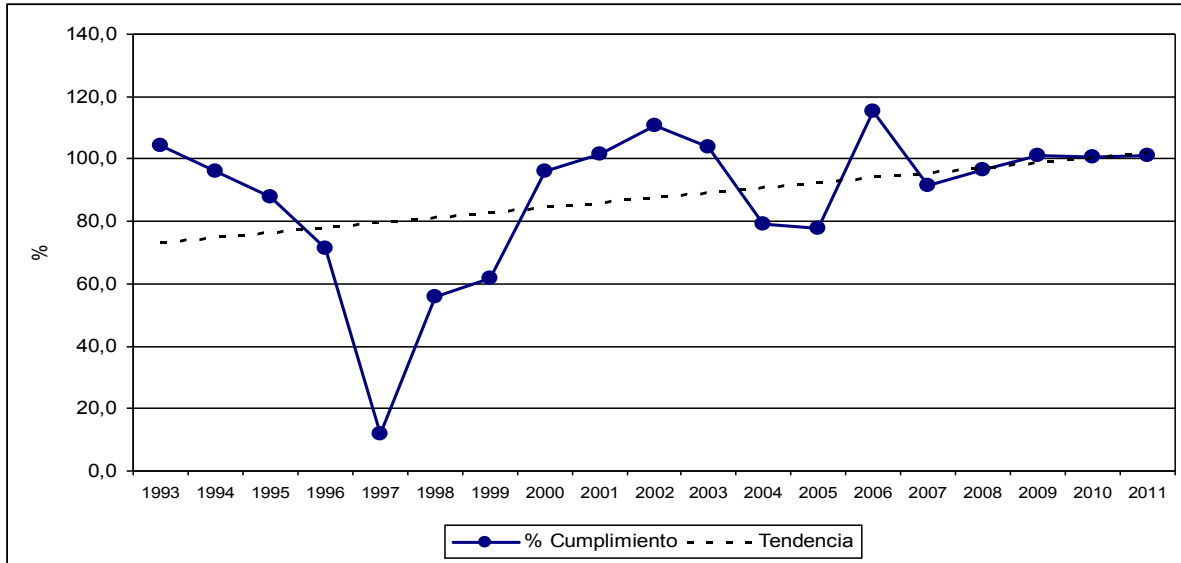
Fuente: Departamento de Estadísticas. Dirección Provincial de Salud.

Gráfico 3.1: Casos notificados de Tuberculosis. 1993-2011



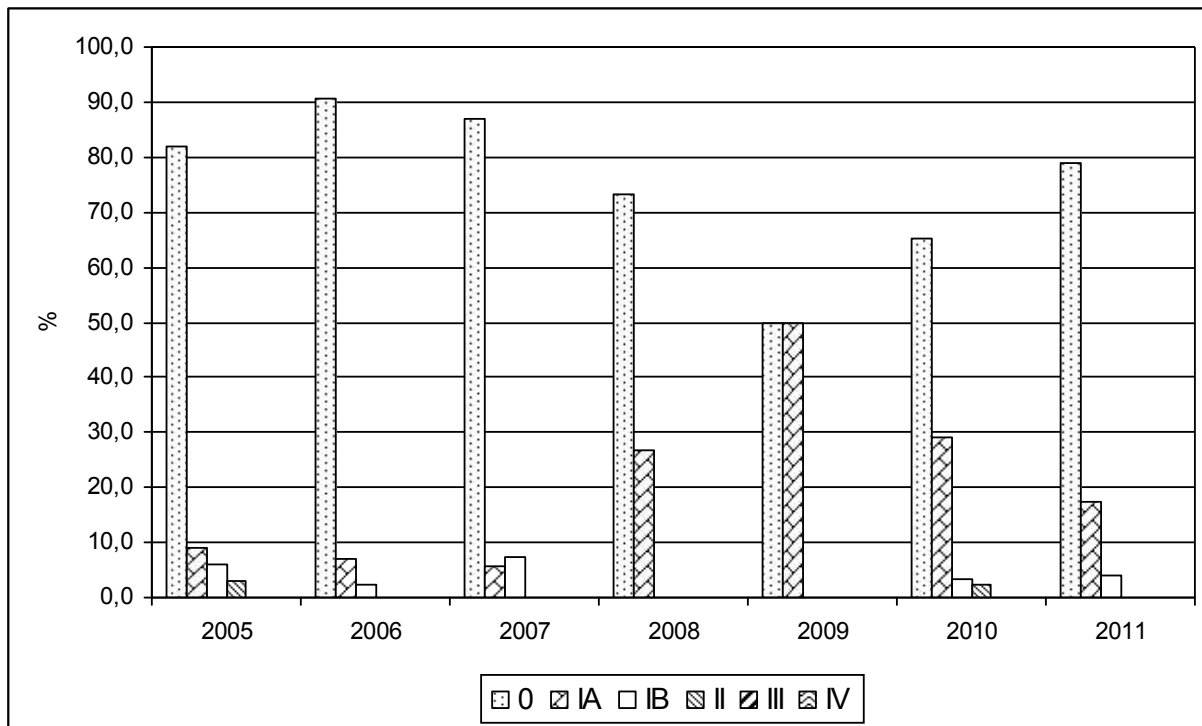
Fuente: Cuadro 3.6.

Gráfico 3.2: Cumplimiento del Programa de Cáncer Cervico Uterino. 1993-2011



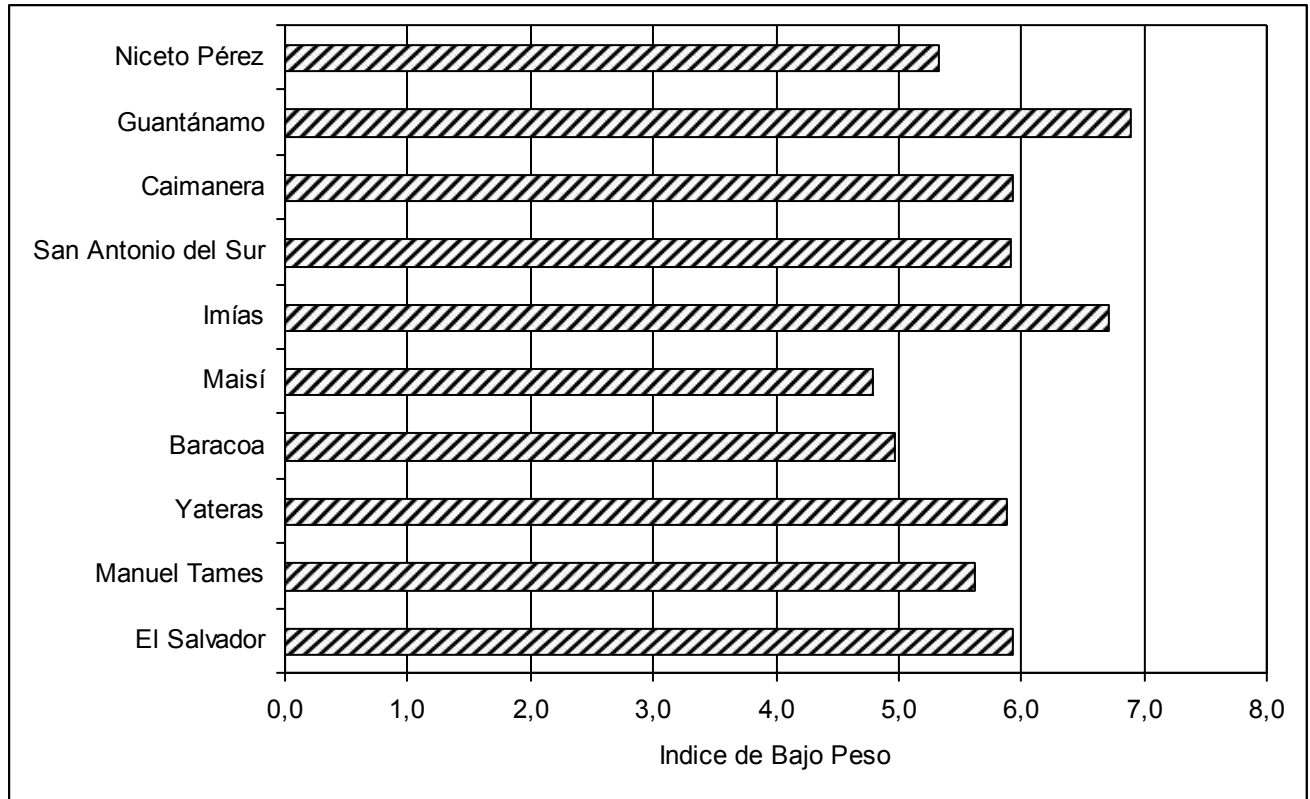
Fuente: Cuadro 3.16.

Gráfico 3.3: Casos Positivos de Cáncer Cervico Uterino en las Mujeres Examinadas Según Etapa Clínica. 2005-2011



Fuente: Cuadro 3.19.

Gráfico 3.4: Índice de Bajo Peso al Nacer por Municipios. 2011



Fuente: Cuadro 3.24.

INDICADORES DE RECURSOS

Cuadro 4.1: Trabajadores de la Salud con subordinación Provincial. 1999-2011

AÑOS	TOTAL	HABITANTES POR TRABAJADORES DE LA SALUD
1999	15107	34
2000	15361	33
2001	16190	32
2002	16897	31
2003	16552	31
2004	19337	27
2005	21169	24
2006	23879	22
2007	27021	19
2008	29666	17
2009	30395	17
2010	28726	18
2011	27315	19

Fuente: Departamento de Recursos Humanos. Dirección Provincial de Salud.

Cuadro 4.2: Trabajadores de la Salud con subordinación Provincial según Municipios. 2011

MUNICIPIOS	TOTAL	HABITANTES POR TRABAJADORES DE LA SALUD
El Salvador	1662	27
Manuel Tames	1537	29
Yateras	382	119
Baracoa	4000	11
Maisí	860	53
Imias	873	52
San Antonio del Sur	1061	43
Caimanera	662	68
Guantánamo	15778	3
Niceto Pérez	500	91
TOTAL	27315	2

Fuente: Departamento de Recursos Humanos. Dirección Provincial de Salud.

Cuadro 4.3: Médicos y Estomatólogos de subordinación Provincial. 1999-2011

AÑOS	MÉDICOS			ESTOMATÓLOGOS		
	TOTAL	POR 10000 HAB	HAB POR MEDICO	TOTAL	POR 10000 HAB	HAB POR ESTOM
1999	2242	43,9	228	374	7,3	1366
2000	2368	46,2	216	383	7,5	1338
2001	2461	47,9	209	391	7,6	1315
2002	2484	48,2	208	393	7,6	1312
2003	2439	47,3	211	396	7,7	1303
2004	2659	51,4	195	425	8,2	1218
2005	2655	51,8	193	454	8,9	1129
2006	2780	54,1	185	437	8,5	1177
2007	2885	56,3	178	438	8,5	1170
2008	3161	61,6	162	459	8,9	1118
2009	2988	58,2	172	423	8,2	1214
2010	3388	66,2	151	498	9,7	1028
2011	3605	70,6	142	543	10,6	940

Fuente: Departamento de Recursos Humanos. Dirección Provincial de Salud.

Cuadro 4.4: Médicos según especialidad a la que se dedican y médicos especializados. 2011

ESPECIALIDAD	DEDICADOS**		ESPECIALIZADOS	
	TOTAL	MUJERES	TOTAL	MUJERES
Medicina Interna	106	41	84	31
Cirugía General	60	10	42	4
Pediatría	102	69	85	56
Obstetricia y Ginecología	126	50	101	36
Organización y Administración	11	8	2	0
Cardiología	20	7	12	4
Gastroenterología	31	23	14	11
Endocrinología	14	8	9	6
Nefrología	15	11	12	9
Hematología	7	7	4	4
Neurología	7	2	6	1
Alergología	10	7	9	6
Cirugía Pediátrica	10	6	7	3
Cirugía Cardiovascular	1	1	0	0
Oncología	12	6	9	3
Angiología	17	4	11	3
Urología	20	2	14	1
Oftalmología	119	87	103	74
Otorrinolaringología	28	20	21	14
Ortopedia y Traumatología	54	1	44	0
Cirugía Reconstructiva y Quemados	15	4	12	3
Coloproctología	6	3	6	3
Psiquiatría	42	33	33	25
Psiquiatría Infantil	9	8	7	6
Higiene	3	2	3	2
Epidemiología	8	3	8	3
Nutrición	5	4	2	1
Laboratorio Clínico	13	10	10	7
Microbiología	11	10	9	8
Radiología	65	53	30	23
Neumotisiología	11	7	7	4
Medicina Física y Rehabilitación	51	33	16	11
Neurocirugía	4	1	4	1
Medicina Legal	10	4	7	3

* Especialidad a la que se dedican principalmente

Fuente: Departamento de Estadísticas. Dirección Provincial de Salud.

Cuadro 4.4: Médicos según Especialidad a la que se dedican y Médicos Especializados. 2011

ESPACIALIDAD	DEDICADOS**		ESPECIALIZADOS	
	TOTAL	MUJERES	TOTAL	MUJERES
Dermatología	33	26	28	21
Anatomía Patológica	23	18	19	15
Anestesiología	63	44	49	34
Bioestadística	4	1	1	1
Medicina del Trabajo	3	3	3	3
Neonatología	41	37	31	27
Reumatología	7	4	6	3
Logopedia y Foniatría	7	6	6	5
Geriatría	16	11	6	6
Higiene Escolar	4	3	1	1
Terapia Intensiva y Emergencia	116	61	18	1
Terapia Intensiva Pediátrica	12	3	4	1
Medicina General Integral	1915	1336	1119	779
Bioquímica Clínica	2	1	0	0
Farmacología	2	2	0	0
Fisiología Normal y Patológica	4	3	3	2
Histología	4	4	1	1
Inmunología	2	1	2	1
Genética Clínica	22	17	3	2
Medicina Tradicional	5	4	4	3
Estomatología General	82	63	0	0
Cirugía Máxilo-Facial	21	8	17	5
Estomatología General Integral	343	264	191	152
Docentes	78	60	0	0
Higiene y Epidemiología	38	27	21	14

* Especialidad a la que se dedican principalmente

Fuente: Departamento de Estadísticas. Dirección Provincial de Salud.

Cuadro 4.5: Personal de Enfermería Según Categorías y Municipios. 2011

MUNICIPIOS	PERSONAL DE ENFERMERÍA			POR 10000 HAB
	LICENCIADAS	TECNICOS	TOTAL	
El Salvador	172	190	362	79,9
Manuel Tames	135	127	262	57,8
Yateras	104	78	182	40,2
Baracoa	450	392	842	185,8
Maisí	74	80	154	34,0
Imias	109	58	167	36,8
San Antonio del Sur	132	86	218	48,1
Caimanera	53	54	107	23,6
Guantánamo	1654	1351	3005	663,0
Niceto Pérez	103	49	152	33,5
TOTAL	2986	2465	5451	1202,6

Fuente: Vicedirección de Enfermería. Dirección Provincial de Salud.

Cuadro 4.6: Personal de Salud en Colaboración Medica según tipo. 2011

MODALIDAD	NO	%
PLAN INTEGRAL DE SALUD	245	9,1
COLABORACION COMPENSADA	90	3,3
VENEZUELA	2245	83,3
BOLIVIA	96	3,6
ARGELIA	16	0,6
CHINA	2	0,1
TOTAL	2694	100,0

Fuente: Departamento de Colaboración. Dirección Provincial de Salud.

Cuadro 4.7: Distribución Según Categorías de Personal en Colaboración. 2011

CATEGORIA	ATC	PIS	VENEZ.	BOLIVIA	CHINA	ARGELIA	TOTAL	%
MEDICOS	58	115	642	74	1	7	897	33,3
ENFERMERIA	18	52	410	11	0	4	495	18,4
ESTOMATOLOGOS	2	4	142	1	0	0	149	5,5
TECNICOS	3	28	526	5	0	0	562	20,9
OTROS PROFESIONALES	9	45	479	4	1	5	543	20,2
OTROS TRABAJADORES	0	1	46	1	0	0	48	1,8
TOTAL	90	245	2245	96	2	16	2694	100,0

Fuente: Departamento de Colaboración. Dirección Provincial de Salud.

Cuadro 4.8: Personal en Colaboración Compensada Según Países. 2011

MUNICIPIOS	ATC	PIS	VENEZUELA	BOLIVIA	CHINA	ARGELIA	TOTAL
El Salvador	0	5	144	1	0	0	150
Manuel Tames	0	1	127	1	0	0	129
Yateras	0	3	81	7	0	0	91
Baracoa	9	28	275	12	0	3	327
Maisí	3	4	70	3	0	0	80
Imias	0	3	87	3	0	0	93
San Antonio del Sur	1	4	98	9	0	0	112
Caimanera	0	7	85	3	0	0	95
Guantánamo	13	73	620	34	0	1	741
Niceto Pérez	3	2	83	6	0	0	94
SUBTOTAL	29	130	1670	79	0	4	1912

Fuente: Departamento de Colaboración. Dirección Provincial de Salud.

Cuadro 4.9: Unidades de Salud Según Tipo. 2011

ESPECIALIDAD	NUMERO
ASISTENCIA MEDICA	
HOSPITALES	
Generales	2
Clínico Quirúrgicos	0
Pediátricos	1
Ginecobstétricos	0
Rurales	1
Materno infantiles	1
Ortopédicos	0
Psiquiátricos	1
Neumológicos	0
Dermatológicos	0
Rehabilitación	0
Militares	1
Otros	0
TOTAL DE HOSPITALES PROVINCIALES	4
Clínicas Estomatólogicas	4
Clínica de Retinosis Pigmentaria	0
Clínicas de M.N.T.	2
Policlínicos	22
De ellos con Camas	11
Consultorios Médicos	646
Hogares Maternos	16
Bancos de Sangre	2
Salas de Rehabilitación	23
Sanatorio SIDA	0
Puesto Médico	3
Farmacias	121
Ópticas	8
Centro Comunitario de Salud Mental	1
ASISTENCIA SOCIAL	
Hogares de Ancianos	6
Casas de Abuelos	10
Hogares de Impedidos	1

Fuente: Departamento de Estadísticas. Dirección Provincial de Salud.

INDICADORES DE SERVICIOS

Cuadro 5.1: Consultas Medicas y Estomatológicas. 1993-2011

AÑOS	MEDICAS			ESTOMATOLOGIA	TOTAL
	EXTERNA	CUERPO DE GUARDIA	SUB-TOTAL		
1993	394251	590997	985248	620852	1606100
1994	455060	560529	1015589	682267	1697856
1995	586948	593346	1180294	644944	1825238
1996	532105	620234	1152339	689247	1841586
1997	511559	650700	1162259	708775	1871034
1998	551553	616633	1168186	952844	2121030
1999	2090114	632992	2723106	1061324	3784430
2000	2323242	620354	2943596	1107653	4051249
2001	2279327	639972	2919299	1113409	4032708
2002	2094722	677393	2772115	1127224	3899339
2003	2042540	670898	2713438	1092759	3806197
2004	1702697	631193	2333890	751111	3085001
2005	1443287	689157	2132444	647587	2780031
2006	1489375	749100	2238475	703129	2941604
2007	1611141	755929	2367070	707008	3074078
2008	1754754	769874	2524628	733138	3257766
2009	2077056	798289	2875345	932072	3807417
2010	2262704	790661	3053365	921121	3974486
2011	2718300	807498	3525798	971006	4496804
CONSULTAS POR HABITANTES					
1993	0,8	1,2	2,0	1,2	3,2
1994	0,9	1,1	2,0	1,4	3,4
1995	1,2	1,2	2,3	1,3	3,6
1996	1,1	1,2	2,3	1,4	3,6
1997	1,0	1,3	2,2	1,4	3,6
1998	1,1	1,2	2,3	1,9	4,2
1999	4,1	1,2	5,3	2,1	7,4
2000	4,5	1,2	5,7	2,2	7,9
2001	4,4	1,2	5,7	2,2	7,8
2002	4,1	1,3	5,4	2,2	7,6
2003	4,0	1,3	5,3	2,1	7,4
2004	3,3	1,2	4,5	1,5	6,0
2005	2,8	1,3	4,2	1,3	5,4
2006	2,9	1,5	4,4	1,4	5,7
2007	3,1	1,5	4,6	1,4	6,0
2008	3,4	1,5	4,9	1,4	6,4
2009	4,0	1,6	5,6	1,8	7,4
2010	4,4	1,5	6,0	1,8	7,8
2011	5,3	1,6	6,9	1,9	8,8

Fuente: Departamento de Estadísticas. Dirección Provincial de Salud.

Cuadro 5.2: Consultas Medicas Según Municipios. 2011

MUNICIPIOS	CONSULTAS MEDICAS		
	EXTERNA	CUERPO DE GUARDIA	TOTAL
El Salvador	210386	39769	250155
Manuel Tames	148161	47851	196012
Yateras	91326	21564	112890
Baracoa	474452	107152	581604
Maisí	117672	12360	130032
Imías	77307	18414	95721
San Antonio del Sur	105168	20365	125533
Caimanera	49883	13709	63592
Guantánamo	1361679	512053	1873732
Niceto Pérez	82266	14261	96527
PROVINCIA	2718300	807498	3525798
POR HABITANTES			
El Salvador	0,4	0,1	0,5
Manuel Tames	0,3	0,1	0,4
Yateras	0,2	0,0	0,2
Baracoa	0,9	0,2	1,1
Maisí	0,2	0,0	0,3
Imías	0,2	0,0	0,2
San Antonio del Sur	0,2	0,0	0,2
Caimanera	0,1	0,0	0,1
Guantánamo	2,6	1,0	3,6
Niceto Pérez	0,2	0,0	0,2
PROVINCIA	5,3	1,6	6,8

Fuente: Departamento de Estadísticas. Dirección Provincial de Salud.

Cuadro 5.3: Consultas Médicas Según Grupos de Hospitales. 2010 y 2011

HOSPITALES	2010			2011		
	EXTERNA	CUERPO DE GUARDIA	TOTAL	EXTERNA	CUERPO DE GUARDIA	TOTAL
Hospitales Generales 1	103898	228023	331921	142875	241831	384706
Materno Infantiles 2	0	0	0	0	0	0
Pediátricos 3	23565	69458	93023	26879	80370	107249
Hospitales Rurales 1	0	0	0	0	0	0
Psiquiátricos 1	5632	5029	10661	3600	5192	8792
Policlinicos con Camas 1	383517	79194	462711	420459	80389	500848
Otras Unidades 1	28370	718	29088	29919	127	30046
POR HABITANTES						
Hospitales Generales 1	0,2	0,4	0,6	0,3	0,5	0,8
Materno Infantiles 2	0,0	0,0	0,0	0,0	0,0	0,0
Pediátricos 3	0,2	0,6	0,9	0,3	0,8	1,0
Hospitales Rurales 1	0,0	0,0	0,0	0,0	0,0	0,0
Psiquiátricos 1	0,0	0,0	0,0	0,0	0,0	0,0
Policlinicos con Camas 1	0,7	0,2	0,9	0,8	0,2	1,0
Otras Unidades 1	0,1	0,0	0,1	0,1	0,0	0,1

Fuente: Departamento de Estadísticas. Dirección Provincial de Salud.

1 Población Total

2 Población femenina de 15 años y más

3 Población femenina de 15 años y más y Nacidos Vivos

4 Población menor de 15 años

Cuadro 5.4: Consultas Médicas Según Especialidad y Municipios. 2011

MUNICIPIOS	MEDICINA	GINECOLOGIA	OBSTETRICIA	PEDIATRIA	CIRUGIA
	1	2	3	4	1
El Salvador	126277	2373	19853	61249	123
Manuel Tames	93101	527	11836	39973	673
Yateras	62626	1164	5285	21709	99
Baracoa	268371	6309	47230	125734	6097
Maisí	72116	265	10170	32814	334
Imías	44802	952	8304	20350	813
San Antonio del Sur	63110	777	7643	30867	747
Caimanera	28737	203	4650	14504	511
Guantánamo	797052	13641	115953	334253	30234
Niceto Pérez	52510	645	5516	22698	237
PROVINCIA	1608702	26856	236440	704151	39868
POR HABITANTES					
El Salvador	2,8	0,1	0,4	1,4	0,0
Manuel Tames	2,2	0,0	0,3	1,0	0,0
Yateras	3,1	0,1	0,3	1,1	0,0
Baracoa	3,3	0,1	0,6	1,5	0,1
Maisí	2,5	0,0	0,4	1,1	0,0
Imías	2,2	0,0	0,4	1,0	0,0
San Antonio del Sur	2,4	0,0	0,3	1,2	0,0
Caimanera	2,6	0,0	0,4	1,3	0,0
Guantánamo	3,7	0,1	0,5	1,5	0,1
Niceto Pérez	2,9	0,0	0,3	1,3	0,0
PROVINCIA	3,2	0,1	0,5	1,4	0,1

Fuente: Departamento de Estadísticas. Dirección Provincial de Salud.

1 Población total

2 Población femenina de 15 años y más

3 Consultas prenatales por parto

4 Población menor de 15 años

Cuadro 5.5: Consultas Estomatológicas Según Municipios. 2010 y 2011

MUNICIPIOS	2010		2011	
	NUMERO	CONS / HAB	NUMERO	CONS / HAB
El Salvador	55109	1,2	60879	1,3
Manuel Tames	387178	1,6	49634	1,2
Yateras	30194	1,5	30194	1,5
Baracoa	257314	3,1	253881	3,1
Maisí	30177	1,1	24787	0,9
Imías	18953	0,9	34458	1,7
San Antonio del Sur	25482	1,0	29942	1,1
Caimanera	50147	3,5	21156	1,9
Guantánamo	35241	3,2	433957	2,0
Niceto Pérez	31326	1,7	32118	1,8
TOTAL	921121	1,8	971006	1,9

Fuente: Departamento de Estadísticas. Dirección Provincial de Salud.

Cuadro 5.6: Consultas Estomatológicas Según Especialidades Seleccionadas.2010 y 2011

ESPECIALIDAD	2010		2011	
	No	%	No	%
Periodoncia	21373	25,2	29338	28,2
Cirugía Máxilo Facial	11220	13,2	12082	11,6
Prótesis*	28169	33,1	34263	32,9
Ortodoncia*	24218	28,5	28339	27,2
Total	84980	100,0	104022	100,0

* Población de 15 años y más

Fuente: Departamento de Estadísticas. Dirección Provincial de Salud.

Cuadro 5.7: Algunos Indicadores de la Actividad Quirúrgica. 2001-2011

AÑOS	OPERACIONES				
	TOTAL	MAYORES		MENORES	
		No.	%	No.	%
2001	36497	17567	48,1	18930	51,9
2002	35482	18791	53,0	16691	47,0
2003	33555	17672	52,7	15883	47,3
2004	32970	18073	54,8	14897	45,2
2005	31850	18391	57,7	13459	42,3
2006	32742	19455	59,4	13287	40,6
2007	27301	14493	53,1	12808	46,9
2008	32468	19393	59,7	13075	40,3
2009	33685	20422	60,6	13263	39,4
2010	32509	19762	60,8	12747	39,2
2011	37501	21093	56,2	16408	43,8

Fuente: Departamento de Estadísticas. Dirección Provincial de Salud.

Cuadro 5.8: Algunos Indicadores de la Actividad Quirúrgica por Municipios y Hospitales. 2011

Municipios y Hospitales	Operaciones		Operaciones Mayores			Operaciones Menores			
	Total	De ello CMA	Electivas		Urgentes	Total	Electivas	Urg	Total
			Amb	Ing					
El Salvador	662	0	0	0	0	0	0	662	662
Manuel Tames	682	0	0	0	0	0	0	682	682
Yateras	658	0	0	0	0	0	0	658	658
Baracoa	900	0	148	0	0	148	160	592	752
Maisí	274	0	0	0	0	0	0	274	274
Imías	281	0	0	0	0	0	0	281	281
San Antonio del Sur	565	0	0	0	0	0	0	565	565
Caimanera	112	0	0	0	0	0	0	112	112
Guantánamo	2767	0	245	0	0	245	713	1809	2522
Niceto Pérez	197	0	0	0	0	0	0	197	197
Sub total	7098	0	393	0	0	393	873	5832	6705
Hosp. A. Neto	20110	0	6030	3425	4916	14371	2244	3495	5739
Hosp. Pedro A Perez	2599	0	1033	288	465	1786	28	785	813
Hosp. O. De la Concep.	7694	0	1872	1323	1348	4543	1759	1392	3151
Total	37501	0	9328	5036	6729	21093	4904	11504	16408

Fuente: Departamento de Estadísticas. Dirección Provincial de Salud.

Cuadro 5.9: Indicadores del Recurso Cama Según Especialidades. 1990, 2000 y 2011

ESPACIALIDAD	1990	2000	2011	1990	2000	2011
	PROMEDIO ESTADIA			INDICE OCUPACIONAL		
MEDICINA 1	10,00	9,59	9,30	82,38	76,19	70,27
PSIQUIATRIA 2	44,96	27,18	31,14	87,49	78,51	75,65
CIRUGIA 1	10,94	10,26	8,81	80,31	73,24	79,59
CIRUG	5,42	4,74	4,57	57,89	49,86	41,84
PEDIATRICA 3	7,43	10,26	12,37	77,61	86,03	74,65
OBSTETRICIA 4	4,34	5,15	3,82	87,70	73,94	74,58
GINECOLOGIA 5	5,32	4,08	5,01	57,77	43,54	66,05
NEONATOLOGIA 6	9,57	8,52	10,83	63,76	57,04	82,20
TOTAL	8,06	8,60	8,84	74,29	71,05	72,57
	INDICE DE ROTACION			INTERVALO DE SUSTITUCION		
MEDICINA 1	30,06	28,86	29,37	2,14	3,00	3,94
PSIQUIATRIA 2	7,12	10,57	9,56	6,43	7,44	10,02
CIRUGIA 1	26,78	25,78	33,11	2,68	3,75	2,26
CIRUG	38,74	36,06	57,85	3,94	4,77	6,35
PEDIATRICA 3	38,15	29,26	21,90	2,14	1,67	4,20
OBSTETRICIA 4	74,29	56,15	82,96	0,61	1,82	1,30
GINECOLOGIA 5	39,59	39,30	48,66	3,89	5,29	2,58
NEONATOLOGIA 6	24,29	24,49	27,69	5,44	6,42	2,35
TOTAL	33,66	29,83	31,12	2,79	3,50	3,34
	INGRESOS POR 100 HAB			DIAS / PACIENTES X 100 HAB		
MEDICINA 1	3,19	2,83	2,43	31,95	27,16	22,60
PSIQUIATRIA 2	0,18	0,31	0,26	7,95	8,47	8,22
CIRUGIA 1	2,63	2,03	1,83	28,81	20,86	16,09
CIRUG	2,03	1,30	1,44	10,98	6,18	6,59
PEDIATRICA 3	12,67	9,46	8,12	94,15	97,11	100,47
OBSTETRICIA 4	2,09	2,15	2,24	9,05	11,08	8,55
GINECOLOGIA 5	12,19	9,11	12,08	64,92	37,20	60,53
NEONATOLOGIA 6	19,34	20,91	25,16	185,08	178,25	272,53
TOTAL	13,39	10,32	9,87	107,91	88,73	87,21

Fuente: Departamento de Estadísticas. Dirección Provincial de Salud.

1 Población de 15 años y más

2 Población total

3 Población menor de 15 años

4 Población femenina de 15 a 49 años

5 Población femenina de 15 años y más

6 Nacidos Vivos

Cuadro 5.10: Indicadores del Recurso Cama Según Tipo de Hospital. 1990, 2000 y 2011

TIPO DE HOSPITAL	1990	2000	2011	1990	2000	2011
	PROMEDIO ESTADIA			INDICE OCUPACIONAL		
GENERALES 1		9,5	9,4		82	83,6
CLIN. QUIRURGICOS 1						
GINECOBSTETRICO 2						
PEDIATRICOS 3		4,3	5,1		53	80,7
MATERNO INFANTILES 4		11,8	0		44,5	0
PSIQUIATRICOS 1		34,8	31,1		78,5	75,7
RURALES 1		8,2	15,4		42,2	8,1
OTRAS UNIDADES 1		0	0		0	0
	INDICE DE ROTACION			INTERVALO DE SUSTITUCION		
GENERALES 1		31,7	32,5		2,1	1,8
CLIN. QUIRURGICOS 1						
GINECOBSTETRICO 2						
PEDIATRICOS 3		44,8	57,5		3,8	1,2
MATERNO INFANTILES 4		13,8	0		14,7	0
PSIQUIATRICOS 1		8,6	8,9		9,2	10
RURALES 1		18,9	1,9		11,2	175,4
OTRAS UNIDADES 1		0	0		0	0
	INGRESOS POR 100 HAB			DIAS / PACIENTES X 100 HAB		
GENERALES 1	0,00	6,92	7,24	0,00	65,53	68,01
CLIN. QUIRURGICOS 1						
GINECOBSTETRICO 2						
PEDIATRICOS 3	0,00	7,25	11,85	0,00	31,38	60,67
MATERNO INFANTILES 4	0,00	0,60	0,00	0,00	7,15	0,00
PSIQUIATRICOS 1	0,00	0,25	0,26	0,00	8,47	8,22
RURALES 1	0,00	0,95	0,01	0,00	7,76	0,13
OTRAS UNIDADES 1	0,00	0,00	0,00	0,00	0,00	0,00

Fuente: Departamento de Estadísticas. Dirección Provincial de Salud.

1 Población total

2 Población femenina de 15 a 49 años

3 Población menor de 15 años

4 Población femenina de 15 años y más y nacidos vivos

Cuadro 5.11: Ingresos en Hogares Maternos. 2001-2011

AÑOS	INGRESOS	INGRESOS POR 100 NACIMIENTOS
2001	4483	56,6
2002	4629	60,8
2003	4528	56,7
2004	4300	59,2
2005	4417	65,3
2006	4235	65,7
2007	3525	55,9
2008	4671	65,2
2009	5295	72,2
2010	5034	66,4
2011	4730	59,7

Fuente: Departamento de Estadísticas. Dirección Provincial de Salud.

Cuadro 5.12: Ingresos en Hogares de Ancianos. 2001-2011

AÑOS	TOTAL	TASA
2001	75	1,4
2002	102	1,8
2003	74	1,3
2004	92	0,9
2005	89	1,4
2006	46	0,7
2007	96	1,5
2008	111	1,7
2009	107	1,6
2010	98	1,4
2011	95	1,3

Tasa por 1000 habitantes de 65 años y más de edad

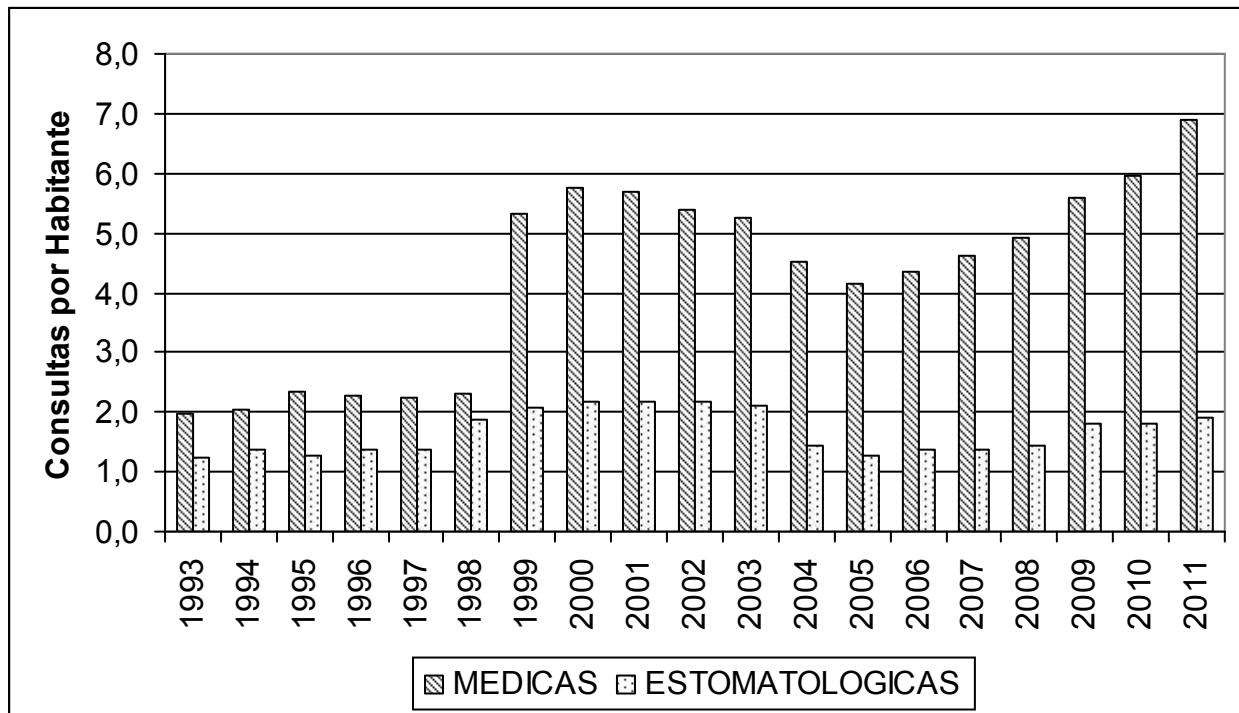
Fuente: Departamento de Estadísticas. Dirección Provincial de Salud.

Cuadro 5.13: Algunos Indicadores de la Actividad Quirúrgica.1993-2011

AÑOS	ABORTOS INDUCIDOS			
	TOTAL	POR 1000 MUJERES	POR 100 PARTOS	POR 100 EMBARAZADAS
1993	2607	10,66	27,53	35,84
1994	2634	10,61	30,68	32,47
1995	2415	9,66	28,17	32,83
1996	2646	10,51	33,18	36,31
1997	2243	8,78	26,90	31,63
1998	2367	9,41	29,44	32,42
1999	2668	10,57	31,51	35,69
2000	2449	9,65	29,77	32,39
2001	2473	9,71	30,91	37,66
2002	2635	10,33	34,28	38,92
2003	2096	8,22	26,02	32,93
2004	2732	10,69	37,18	44,28
2005	2743	10,76	41,28	48,83
2006	3190	12,47	48,92	57,45
2007	3244	12,72	50,85	55,29
2008	3933	15,39	54,35	57,51
2009	4775	18,65	65,75	67,16
2010	4049	15,88	54,10	54,12
2011	2811	11,05	35,22	37,79

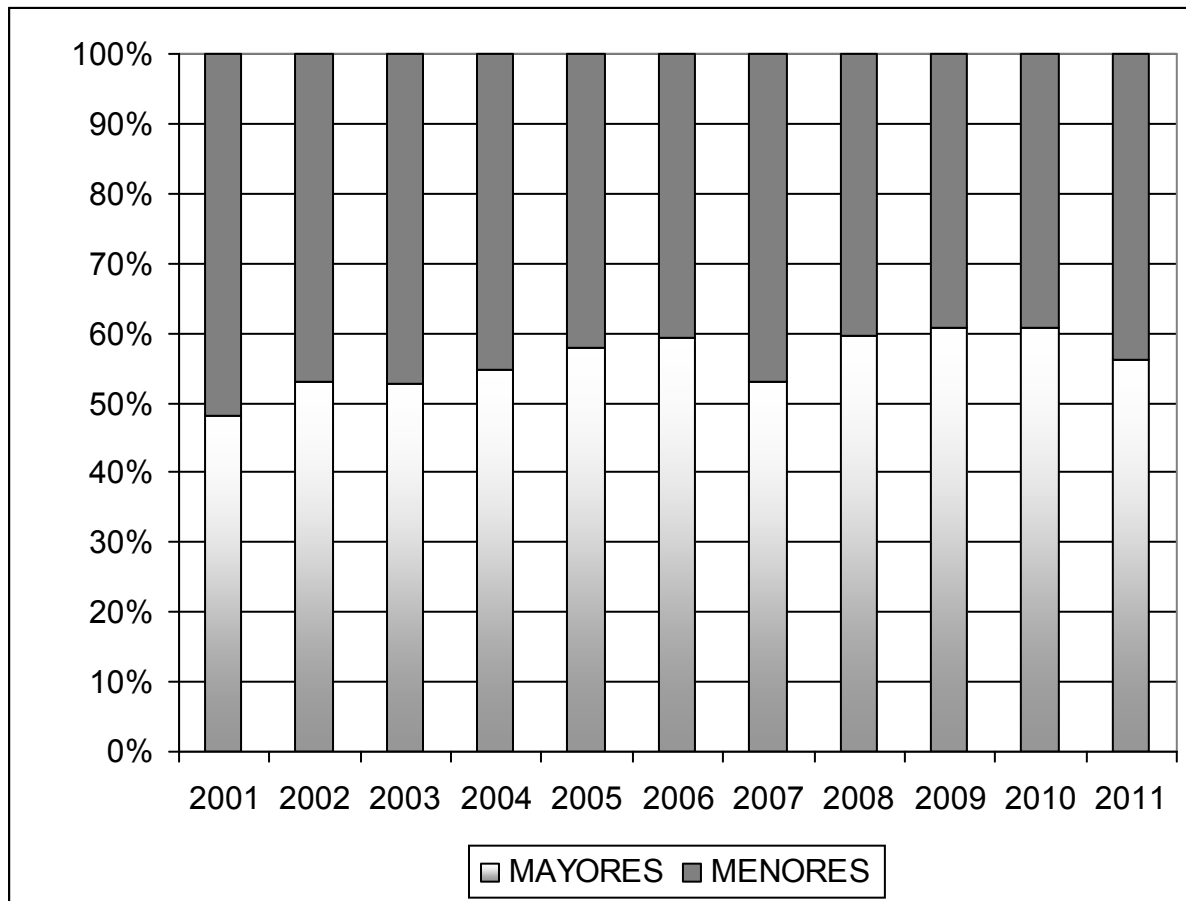
Fuente: Departamento de Estadísticas. Dirección Provincial de Salud.

Gráfico 5.1: Consultas Médicas y Estomatológicas por Habitante. 1993-2011



Fuente: Cuadro 5.1.

Gráfico 5.2: Cirugías Mayores y Menores. 2001-2011



Fuente: Cuadro 5.7.

PROGRAMAS DE LA REVOLUCIÓN ENERO – DICIEMBRE 2011

Los cambios ocurridos en el estado de salud de la población en las últimas tres décadas, son la expresión de la alta prioridad y los esfuerzos realizados por la Revolución en la esfera social y en la transformación cualitativa del nivel de vida de sus ciudadanos, por ello surgieron los Programas de la Revolución.

Las circunstancias excepcionales en que ello tiene lugar, imponen a nuestro trabajo la imprescindible audacia, la inteligencia y la convicción de que podemos y debemos ser capaces de prever, proyectar y desarrollar aun más con estos avanzados programas de acción por la salud de nuestro pueblo.

Servicios prestados en Medios de Diagnósticos

Lográndose diagnósticos rápidos y confiables para el seguimiento de las patologías, que se extienda el servicio las 24 horas, brindar el servicio en los 10 Municipios y a nivel de áreas de salud, mejorando la accesibilidad de los pacientes, servicios de mejor calidad

Servicios	Personas Investigadas		Investigaciones Realizadas	
	2010	2011	2010	2011
Microbiología	196817	17181	507418	44392
Rayos X	164680	16502	182406	18488
Ultrasonidos			179998	13592
Laboratorio Clínico	710046	60825	3205081	280412

Programa Genética.

Indicador que ha revolucionado la investigación científica en nuestra Provincia, aportando mejor calidad de vida, permitiendo diagnosticar precozmente diferentes patologías incompatibles con la vida

Indicadores	Acumulado
Alfafetoproteínas analizadas	5304
Malformaciones detectadas	53
Ultrasonidos realizados en 1er Trim. De Embarazo	5508
De ellos: Positivos	0
Ultrasonidos realizados en 2do Trim. De Embarazo	7829
De ellos: Positivos	0
Gestantes con estudios prenatales por Citogenética	295
R. Nacidos estudiados por errores congénitos de metabolismo	7408

Programa Rehabilitación

Dentro de los programas de la Revolución se encuentra este sub sistema del Servicio de Medicina física y Rehabilitación , el cual permite conocer las actividades integrales que se realizan en aquellos pacientes , que por la patología que presentan , requieren de la rehabilitación a través de tratamientos fisioterapéuticos, teniendo en cuenta las nuevas modalidades para la recuperación pronta de los mismos

Terapia Ocupacional

Tratamientos	Años	
	2010	2011
Actividad de vida diaria	58248	93161
Coordinacion	46419	63846
Relajacion	46142	60489
Funcionales	39715	61512

Pacientes Atendidos en Salas de Rehabilitación Según Tratamientos

Tratamientos	Pacientes Atendidos	
	2010	2011
Logopedia y Foniatría	36878	36776
Podología	63133	54590
Consejería Nutricional	25874	28697
Psicología	5758	5022

Ingresos en Rehabilitación Según Afecciones

Afecciones	Ingresos	
	2010	2011
Ataxia	40	42
Artropatía	6083	5153
Traumatismo Craneo-encefalico	32	78
Traumatizados	1695	1278
Amputados	35	32
Paralisis Cerebral	60	51
Polineuropatias	142	159
I.M.A.	14	12
Afecciones Respiratorias	237	149
Esclerosis Múltiples	39	18
Enfermedad Cerebro vascular	509	379
Fractura de Cadera	90	98
Lesiones Inflamatorias Musculo tendinosas	2119	2137
Lesiones Raqui-medulares Traumaticas	158	119

Programa Nefrología

Anuario Estadístico. Provincia Guantánamo. 2011. Datos Demográficos.

Los Hospitales que prestan este Servicio de nefrología en la provincia han incrementado los recursos para garantizar la atención a los pacientes

Indicadores	2010	2011
Plazas de diálisis	82	82
Riñones artificiales	18	22
Prevalencia de casos con Hemodiálisis	85	82
Prevalencia de casos con diálisis peritoneal	0	6

Cirugía Mínimo Acceso

Localizacion	2010	2011
Cirugía General Total	263	10722
Cirugía General de Abdomen	263	0
Cirugía General de Torax	0	0
Otras	0	0
Especialidades		
Ginecología	0	2650
Urología	39	1177
Gastroenterología	0	0
Cirugía cardiovascular, Angiología y Endovascular	0	443
Cirugía de articulaciones (Ortopedia y Reumatología)	0	3709
Cirugía pediátrica	0	771
Otras especialidades	12	49