



ANUARIO ESTADISTICO 2012

**DIRECION PROVINCIAL DE SALUD
DEPARTAMENTO PROVINCIAL DE REGISTROS MEDICOS Y
ESTADISTICA
PROVINCIA GUANTANAMO**

COMITÉ EDITORIAL

DIRECTORA GENERAL

Lic. Ana Yury Viltre Marcheco

PROCESAMIENTO Y REVISION DE LA INFORMACION

Lic. Brenda Baglán Acosta

Lic. Dania Lara Saing

Lic. Mercedes Lambert Frómeta

Lic. Livette García Gómez

Lic. Zenaida Toranzo Collado

Lic. Inalvis Deville Senen

Lic. Gleydi Delisle Ureña

Lic. Mairelis Ososrio

Asesor: Dr. Remigio

CUADRO DE CONTENIDOS

DATOS DEMOGRAFICOS

Cuadro 1.1: Población proyectada al 30 de junio por año y sexo. 1993-2012.....	1
Cuadro 1.2: Población proyectada al 30 de junio por municipios según sexo. 2012.....	1
Cuadro 1.3: Población proyectada al 30 de junio por municipios según grupos de edad y sexo. 2012...	2
Cuadro 1.4: Natalidad y fecundidad. 1993-2012.....	3
Cuadro 1.5: Natalidad y fecundidad por municipios. 2012.....	4
Cuadro 1.6: Fecundidad según edad de la madre. 2008- 2012.....	4
Gráficos	
Gráfico 1.1: Distribución de la población por municipio y sexo. 2012.....	5
Gráfico 1.2: Estructura de la población por edad y sexo. 2012.....	6
Gráfico 1.3: Natalidad y fecundidad. 1993-2012.....	7
Gráfico 1.4: Fecundidad según edad de la madre. 2012.....	7

INDICADORES DE MORTALIDAD

Cuadro 2.1: Defunciones y tasas de mortalidad según sexo. 1993-2012.....	8
Cuadro 2.2: Defunciones y tasas por grupos de edades. 1993-2012.....	9
Cuadro 2.3: Mortalidad proporcional según grupos de edades. 1990, 1995, 2000, 2005, 2012.....	10
Cuadro 2.4: Mortalidad según grupos de edades y municipios de residencia. 2012.....	10
Cuadro 2.5: Principales causas de muerte de todas las edades. 1990, 1995, 2000, 2005 y 2012.....	11
Cuadro 2.6: Principales causas de muerte según sexo. 2012.....	11
Cuadro 2.7: Principales causas de muerte en el sexo femenino. 1990, 1995, 2000, 2005 y 2012.....	12
Cuadro 2.8: Principales causas de muerte en el sexo masculino. 1990, 1995, 2000, 2005 y 2012.....	13
Cuadro 2.9: Defunciones por causas seleccionadas y municipios. 2012.....	14
Cuadro 2.10: Fallecidos por seis grandes grupos de causas según edades. 2012.....	14
Cuadro 2.11: Indicadores seleccionados de mortalidad del menor de 5 años. 1993-2012.....	15
Cuadro 2.12: Mortalidad del menor de 5 años por municipios. 1990, 1995, 2000, 2005 y 2012.....	16
Cuadro 2.13: Mortalidad perinatal. 1993-2012.....	17
Cuadro 2.14: Mortalidad perinatal según municipios. 1990, 1995, 2000, 2005 y 2012.....	17
Cuadro 2.15: Mortalidad infantil según municipios. 1990, 1995, 2000, 2005 y 2012.....	18
Cuadro 2.16: Principales causas de muerte en menores de 1 año. 1990, 1995, 2000, 2005 y 2012....	18
Cuadro 2.17: Principales causas de muerte de 1 a 4 años de edad. 1990, 1995, 2000, 2005 y 2012...	19
Cuadro 2.18: Principales causas de muerte de 5 a 14 años de edad. 1990, 1995, 2000, 2005 y 2012.	19
Cuadro 2.19: Principales causas de muerte de 15 a 49 años de edad. 1990, 1995, 2000, 2005 y 2012	20
Cuadro 2.20: Principales causas de muerte de 50 a 64 años de edad. 1990, 1995, 2000, 2005 y 2012	20
Cuadro 2.21: Principales causas de muerte de 65 y mas años de edad. 1990, 1995, 2000, 2005 y 2012	21
Cuadro 2.22: Mortalidad por enfermedades del corazón. 1990, 1995, 2000, 2005 y 2012.....	21
Cuadro 2.23: Mortalidad por algunos tumores malignos. 1990, 1995, 2000, 2005 y 2012.....	22
Cuadro 2.24: Mortalidad por algunos tumores malignos según sexo. 1990, 1995, 2000, 2005 y 2012...	23
Cuadro 2.25: Mortalidad por accidentes según causas seleccionadas. 1990, 1995, 2000, 2005 y 2012	23
Cuadro 2.26: Mortalidad materna según clasificación. 1993-2012.....	24
Gráficos	
Gráfico 2.1: Mortalidad proporcional según grupos de edades. 1990, 1995, 2000, 2005 y 2012.....	25
Gráfico 2.2: Principales causas de muerte. 2012.....	25
Gráfico 2.3: Mortalidad infantil. 1993-2012.....	26
Gráfico 2.4: Mortalidad infantil según municipios. 2012.....	26
Gráfico 2.5: Mortalidad materna directa. 1993-2012.....	27

INDICADORES DE MORBILIDAD

Cuadro 3.1: Incidencia de algunas Enfermedades de Declaración Obligatoria. 1990, 1995, 2000, 2005 y 2012.....	28
Cuadro 3.2: Incidencia de algunas Enfermedades de Declaración Obligatoria según grupos de edades. 2012.....	29
Cuadro 3.3: Incidencia y mortalidad por enfermedad meningocócica. 1993-2012.....	30
Cuadro 3.4: Incidencia de hepatitis viral según tipo. 1996-2012.....	31
Cuadro 3.5: Tasas de incidencia de hepatitis viral según tipo.1996-2012.....	32
Cuadro 3.6: Incidencia de tuberculosis. 1993-2012.....	33
Cuadro 3.7: Incidencia de tuberculosis según grupos de edad y localización. 1990, 1995, 2000, 2005 y 2012.....	33
Cuadro 3.8: Incidencia y prevalencia de tuberculosis por municipios. 2012.....	34
Cuadro 3.9: Incidencia de lepra según grupos de edad y localización. 1990, 1995, 2000, 2005 y 2012.....	34
Cuadro 3.10: Incidencia y prevalencia de lepra por municipios. 2012.....	35
Cuadro 3.11: Atenciones médicas por enfermedades diarreicas y respiratorias agudas según edad. 2012.....	35
Cuadro 3.12: Atenciones médicas por enfermedades diarreicas y respiratorias agudas según municipios. 2012.....	36
Cuadro 3.13: Casos notificados de sífilis y blenorragia según municipios. 2012.....	36
Cuadro 3.14: Tasas de prevalencia de algunas enfermedades no transmisibles según dispensarización 2012.....	36
Cuadro 3.15: Prevalencia de algunas enfermedades no transmisibles según dispensarización por municipios. 2012.....	37
Cuadro 3.16: Programa de detección de cáncer cérvico uterino, mujeres examinadas. 1993-2012.....	38
Cuadro 3.17: Cumplimiento del programa de detección de cáncer cervico uterino según edad de mujeres examinadas. 2010 y 2012.....	38
Cuadro 3.18: Cumplimiento del programa de detección de cáncer cervico uterino según municipios. 2010 y 2012.....	39
Cuadro 3.19: Casos positivos de cáncer cérvico uterino en las mujeres examinadas según etapa clínica. 2005-2012.....	39
Cuadro 3.20: Incidencia de cáncer según principales localizaciones. 2010 y 2012.....	40
Cuadro 3.21: Incidencia de cáncer por principales localizaciones según sexos. 2010 y 2012.....	40
Cuadro 3.22: Nacidos vivos bajo peso. 1993-2012.....	41
Cuadro 3.23: Índice de bajo peso al nacer por hospitales de ocurrencia. 1993-2012.....	41
Cuadro 3.24: Índice de bajo peso al nacer por municipios de residencia. 1990, 1995, 2000, 2005 y 2012.....	42
Gráficos	
Gráfico 3.1: Casos notificados de tuberculosis. 1993-2012.....	42
Gráfico 3.2: Cumplimiento del programa de cáncer cervico uterino. 1993-2012.....	43
Gráfico 3.3: Casos positivos de cáncer cervico uterino en las mujeres examinadas según etapa clínica. 2005-2012.....	43
Gráfico 3.4: Índice de bajo peso al nacer por municipios. 2012.....	44

INDICADORES DE RECURSOS

Cuadro 4.1: Trabajadores de la salud con subordinación provincial. 1999-2012.....	45
Cuadro 4.2: Trabajadores de la salud con subordinación provincial según municipios. 2012.....	45
Cuadro 4.3: Médicos y estomatólogos de subordinación provincial. 1999-2012.....	46
Cuadro 4.4: Médicos según especialidad a la que se dedican y médicos especializados. 2012.....	47
Cuadro 4.5: Personal de enfermería según categorías y municipios. 2012.....	49

Cuadro 4.6: Personal de salud en colaboración medica según tipo. 2012.....	49
Cuadro 4.7: Distribución según categorías de personal en colaboración. 2012.....	49
Cuadro 4.8: Personal en Colaboración Compensada según Países. 2012.....	50
Cuadro 4.9: Unidades de salud según tipo. 2012.....	51

INDICADORES DE SERVICIOS

Cuadro 5.1: Consultas médicas y estomatológicas. 1993-2012.....	52
Cuadro 5.2: Consultas medicas según municipios. 2012.....	53
Cuadro 5.3: Consultas medicas según grupos de hospitales. 2010 y 2012.....	54
Cuadro 5.4: Consultas medicas según especialidad y municipios. 2012.....	55
Cuadro 5.5: Consultas estomatológicas según municipios. 2010 y 2012.....	55
Cuadro 5.6: Consultas estomatológicas según especialidades seleccionadas.2010 y 2012.....	56
Cuadro 5.7: Algunos indicadores de la actividad quirúrgica. 2001-2012.....	57
Cuadro 5.8: Algunos indicadores de la actividad quirúrgica por municipios y hospitales. 2012.....	57
Cuadro 5.9: Indicadores del recurso cama según especialidades. 1990, 2000 y 2012.....	58
Cuadro 5.10: Indicadores del recurso cama según tipo de hospital. 1990, 2000 y 2012.....	59
Cuadro 5.11: Ingresos en hogares maternos. 2001-2012.....	60
Cuadro 5.12: Ingresos en hogares de ancianos. 2001-2012.....	60
Cuadro 5.13: Algunos indicadores de la actividad quirúrgica.1993-2012.....	61
Gráficos	
Gráfico 5.1: Consultas médicas y estomatológicas por habitante. 1993-2012.....	62
Gráfico 5.2: Cirugías mayores y menores. 2001- 2012.....	63
	64

Anuario Estadístico. Provincia Guantánamo. 2012. Datos Demográficos.

DATOS DEMOGRÁFICOS

Cuadro 1.1: Población Proyectada al 30 de Junio por año y Sexo. 1993-2012.

AÑOS	MASCULINO	FEMENINO	TOTAL
1993	252100	244600	496700
1994	251900	248200	500100
1995	253200	250000	503200
1996	254000	251800	505800
1997	262436	255577	518013
1998	257388	251476	508864
1999	258423	252504	510927
2000	258781	253740	512521
2001	259502	254728	514230
2002	260806	255003	515809
2003	260806	255003	515809
2004	261793	255646	517439
2005	257534	254983	512517
2006	258323	255844	514167
2007	257286	255060	512346
2008	257460	255540	513000
2009	257639	255968	513607
2010	257076	254919	511995
2011	256124	254483	510607
2012	256541	254922	511463

Fuente: Proyección de la población. Nivel Provincial.
Oficina Nacional de Estadísticas.

Cuadro 1.2: Población Proyectada al 30 de Junio por Municipios según Sexo. 2012.

MUNICIPIOS	MASCULINO	FEMENINO	TOTAL
El Salvador	23258	22091	45349
Manuel Tames	20640	20480	41120
Yateras	10770	9936	20706
Baracoa	41528	40524	82052
Maisí	15278	13579	28857
Imías	10799	10008	20807
San Antonio del Sur	13687	12478	26165
Caimanera	5605	5565	11170
Guantánamo	105436	111691	217127
Niceto Pérez	9540	8570	18110
TOTAL	256541	254922	511463

Fuente: Proyección de la población. Nivel Provincial.
Oficina Nacional de Estadísticas.

Anuario Estadístico. Provincia Guantánamo. 2012.
Datos Demográficos.

Cuadro 1.3: Población Proyectada al 30 de Junio por Municipios Según Grupos de Edad y Sexo. 2012.

MUNICIPIOS	<1	1-4	5-14	15-49	50-64	65 Y MAS	TOTAL
	FEMENINO						
El Salvador	345	1516	5335	12272	2792	1930	24190
Manuel Tames	121	1183	4900	11800	2512	1723	22239
Yateras	162	737	2370	5634	1188	755	10846
Baracoa	569	2422	8409	21349	6449	4669	43867
Maisí	208	1020	3114	7398	1735	1355	14830
Imías	156	770	2333	5379	1326	925	10889
San Antonio del Sur	187	901	2912	6734	1752	1137	13623
Caimanera	82	393	1220	3046	2545	520	7806
Guantánamo	1669	6982	20119	58953	19190	13160	120073
Niceto Pérez	143	601	1943	4812	1135	712	9346
TOTAL	3642	16525	52655	137377	38899	26886	275984
MASCULINO							
El Salvador	333	1569	3783	12704	2978	2224	23591
Manuel Tames	103	1354	3164	11531	2730	1861	20743
Yateras	155	786	1694	5941	1374	969	10919
Baracoa	519	2520	6047	21292	6152	4516	41046
Maisí	230	1155	2216	8258	1949	1700	15508
Imías	156	818	1637	5694	1461	1189	10955
San Antonio del Sur	219	1002	2012	7372	1881	1420	13906
Caimanera	100	425	956	3106	734	387	5708
Guantánamo	1878	7496	14247	57015	16308	10290	107234
Niceto Pérez	157	654	1405	5191	1310	980	9697
TOTAL	3850	17779	37161	139107	36957	25537	260391

Fuente: Proyección de la población. Nivel Provincial.
Oficina Nacional de Estadísticas.

Anuario Estadístico. Provincia Guantánamo. 2012. Datos Demográficos.

Cuadro 1.4: Natalidad y Fecundidad. 1993-2012.

AÑOS	NACIDOS VIVOS	TASA BRUTA DE NATALIDAD*	TASA GENERAL DE FECUNDIDAD**
1993	9343	18,8	69,0
1994	8442	16,9	62,9
1995	8450	16,7	62,8
1996	7865	15,5	58,7
1997	8175	15,9	56,9
1998	7911	15,5	55,1
1999	8385	16,4	59,5
2000	8082	15,8	57,2
2001	7919	15,4	55,9
2002	7616	14,7	53,9
2003	7984	15,5	57,3
2004	7262	14,0	51,9
2005	6764	13,1	48,5
2006	6448	12,5	46,1
2007	6309	12,3	44,9
2008	7159	14,0	51,0
2009	7336	14,3	52,1
2010	7585	14,8	54,2
2011	7926	15,5	58,1
2012	7287	15.54	57.87

*Tasa por 1000 habitantes. **Tasa por 1000 mujeres de 15 a 49 años.
Fuente: Oficina Territorial de Estadísticas de Guantánamo.

Cuadro 1.5: Natalidad y Fecundidad por Municipios. 2012.

MUNICIPIOS	NACIDOS VIVOS	TASA BRUTA DE NATALIDAD*	TASA GENERAL DE FECUNDIDAD**
El Salvador	645	15.56	57.51
Manuel Tames	608	16.13	56.21
Yateras	290	15.28	56.15
Baracoa	1092	14.52	55.80
Maisí	472	17.84	69.60
Imías	316	16.57	64.09
San Antonio del Sur	423	17.64	68.53
Caimanera	147	14.36	52.65
Guantánamo	3037	15.26	56.20
Niceto Pérez	255	15.36	57.81
TOTAL	7287	15.54	57.87

* Tasa por 1000 habitantes.

**Tasa por 1000 mujeres de 15 a 49 años.

Fuente: Dirección Provincial de Estadísticas de Guantánamo.

Cuadro 1.6: Fecundidad según edad de la madre (1). 2008 – 2012.

EDAD DE LA MADRE	2008	2009	2010	2011	2012
-18	0,7	0,2	0,9	1,0	0,7
18-19	0,7	0,4	1,4	1,3	0,9
20-24	2,4	1,1	4,1	4,6	3,6
25-29	1,6	0,8	3,1	3,4	2,5
30-34	1,2	0,5	1,7	1,7	1,2
35-39	0,6	0,4	1,0	0,9	0,7
40y+	0,1	0,0	0,3	0,3	0,2
TASA GLOBAL	7,3	3,5	12,5	13,1	9,8

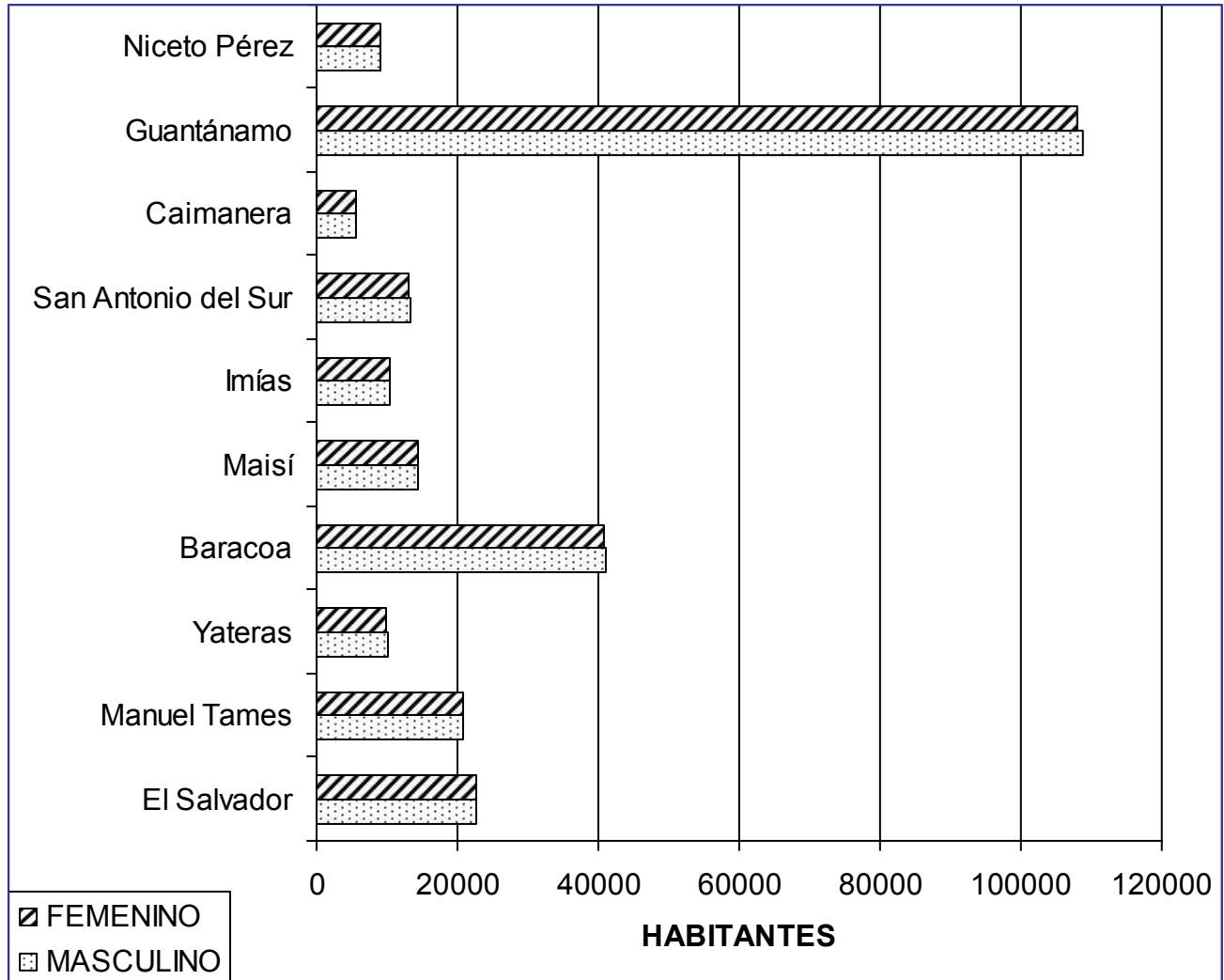
(1) Incluye nacimientos de madres menores de 15 años.

(1) Incluye nacimientos de madres mayores de 49 años.

Tasa específica por 1000 mujeres de la edad.

Fuente: Oficina Territorial de Estadísticas de Guantánamo.

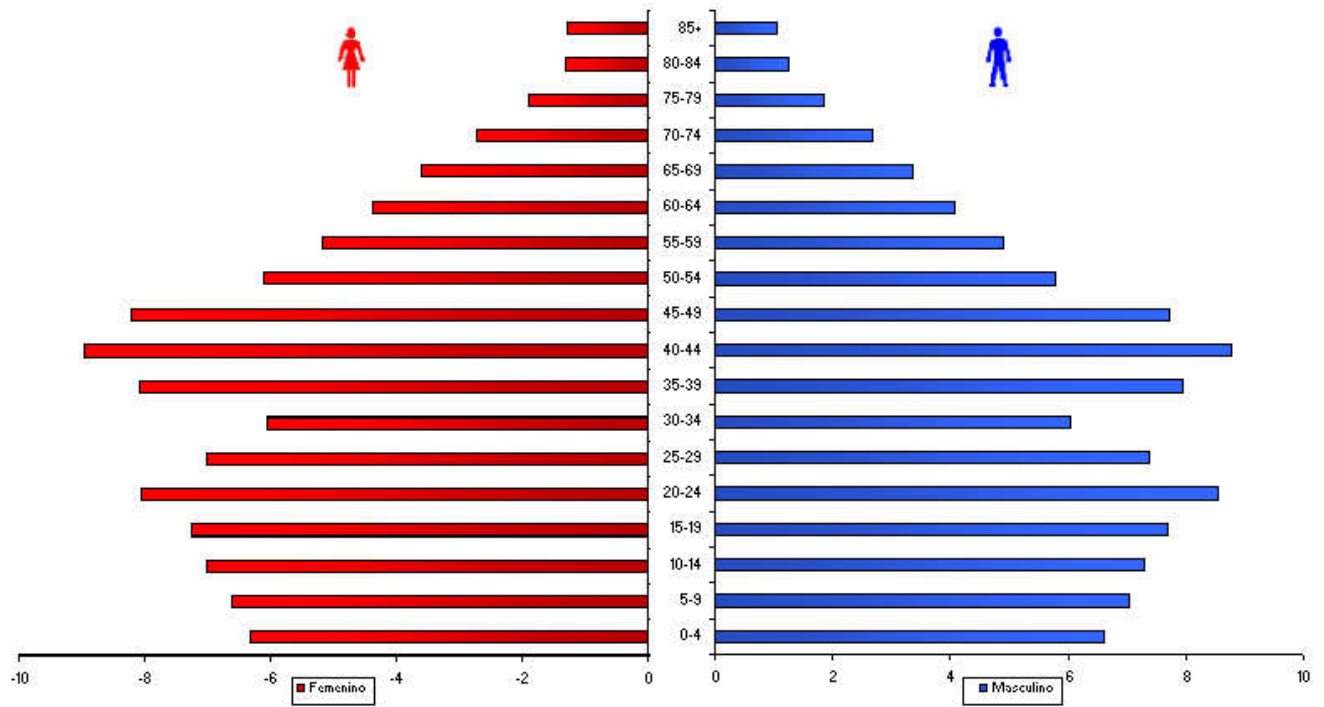
Gráfico 1.1: Distribución de la Población por Municipio y Sexo. 2012. **RECTIFICAR GRAFICO**



Fuente: Cuadro 1.2

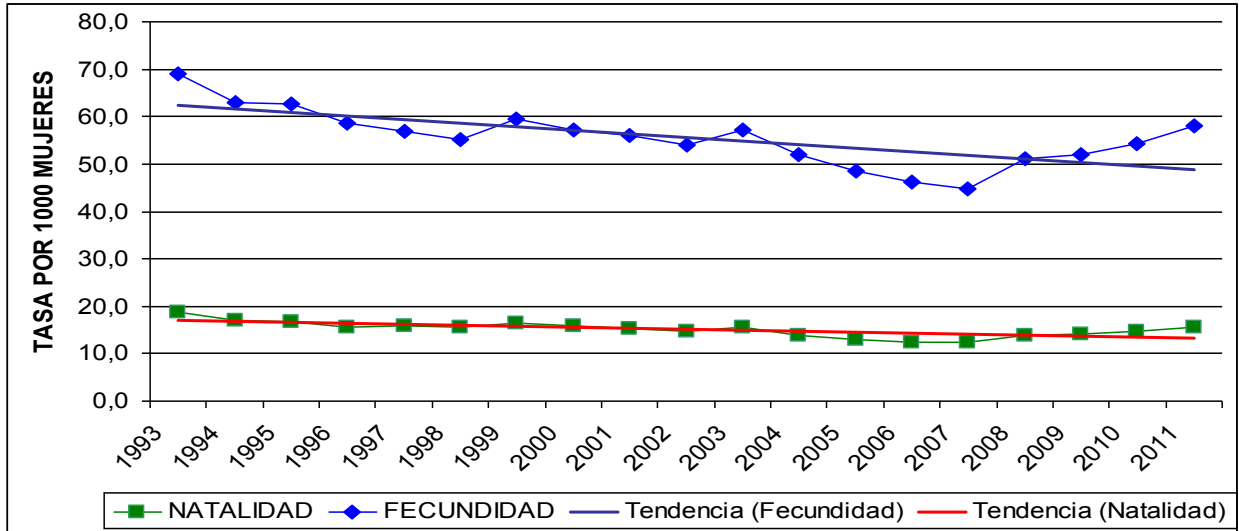
Gráfico 1.2: Estructura de la Población por Edad y Sexo. 2012. **RECTIFICAR PIRAMIDE**

Pirámide de Población, Provincia Guantánamo, Año 2012



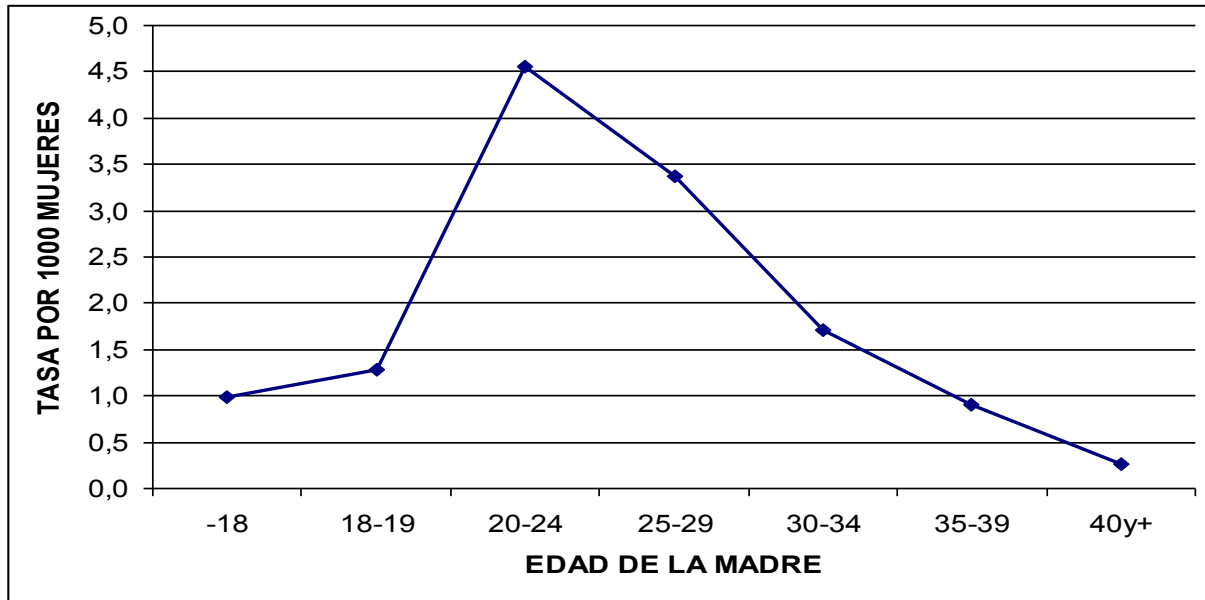
Fuente: Proyección de la población. Nivel Provincial.
 Oficina Nacional de Estadísticas

Gráfico 1.3: Natalidad y Fecundidad. 1993 – 2012 **RECTIFICAR GRAFICO.**



Fuente: Cuadro 1.4

Gráfico 1.4: Fecundidad según edad de la madre. 2012. **RECTIFICAR GRAFICO**



Fuente: Cuadro 1.6

INDICADORES DE MORTALIDAD

Cuadro 2.1: Defunciones y Tasas de Mortalidad Según Sexo. 1993-2012

AÑOS	DEFUNCIONES			TASAS POR 1000 HABITANTES		
	TOTAL	MASC	FEM	TOTAL	MASC	FEM
1993	2910	1766	1144	5,86	7,01	4,68
1994	2748	1603	1145	5,49	6,36	4,61
1995	2675	1551	1124	5,32	6,13	4,50
1996	2618	1477	1141	5,18	5,81	4,53
1997	2750	1561	1189	5,31	5,95	4,65
1998	2721	1561	1160	5,35	6,06	4,61
1999	2788	1558	1230	5,46	6,03	4,87
2000	2628	1488	1140	5,13	5,75	4,49
2001	2756	1543	1213	5,36	5,95	4,76
2002	2577	1429	1148	5,00	5,48	4,50
2003	2763	1526	1237	5,36	5,85	4,85
2004	2855	1565	1290	5,52	5,98	5,05
2005	2888	1615	1273	5,63	6,27	4,99
2006	2803	1499	1304	5,45	5,80	5,10
2007	2938	1604	1334	5,73	6,23	5,23
2008	3178	1747	1431	6,19	6,79	5,60
2009	3052	1668	1384	5,94	6,47	5,41
2010	3137	1702	1435	6,13	6,62	5,63
2011	3145	1763	1382	6,16	6,88	5,43
2012	3244	1763	1481	6,34	6,87	5,80

Fuente: Departamento de Estadísticas. Dirección Provincial de Salud.

Cuadro 2.2: Defunciones y Tasas por Grupos de Edades. 1993-2012

AÑOS	< 7	7-27 D	28D -	< 1	1-4	5-14	15-49	50-64	65 +	TOTAL
	DIAS		11M	AÑO						
DEFUNCIONES										
1993	42	18	49	109	29	31	504	438	1799	2910
1994	36	13	40	89	30	43	466	449	1671	2748
1995	43	13	29	85	44	33	474	444	1595	2675
1996	29	17	27	73	33	31	399	445	1637	2618
1997	36	11	23	70	24	31	452	465	1708	2750
1998	22	6	24	52	28	24	422	464	1731	2721
1999	32	11	23	66	22	27	405	472	1796	2788
2000	33	16	25	74	19	24	384	458	1669	2628
2001	21	14	28	63	9	35	339	483	1827	2756
2002	19	15	26	60	16	16	354	489	1642	2577
2003	23	17	29	69	13	20	350	492	1819	2763
2004	20	16	26	62	20	18	356	488	1911	2855
2005	18	9	27	54	20	21	330	478	1985	2888
2006	12	11	8	31	18	13	297	518	1926	2803
2007	15	5	18	38	8	19	347	522	2004	2938
2008	21	10	10	41	16	15	360	575	2171	3178
2009	9	7	18	34	8	23	318	545	2124	3052
2010	13	10	20	43	10	24	341	541	2178	3137
2011	16	10	22	48	10	15	337	550	2185	3145
2012	14	3	18	35	19	11	303	578	2209	3244
AÑOS	TASA POR 1000 NACIDOS VIVOS				TASA POR 1000 HABITANTES					
1993	4,50	1,93	5,24	11,67	0,06	0,06	1,01	0,88	3,62	5,86
1994	4,26	1,54	4,74	10,54	0,06	0,09	0,93	0,90	3,34	5,49
1995	5,09	1,54	3,43	10,06	0,09	0,07	0,94	0,88	3,17	5,32
1996	3,69	2,16	3,43	9,28	0,07	0,06	0,79	0,88	3,24	5,18
1997	4,40	1,35	2,81	8,56	0,05	0,06	0,87	0,90	3,30	5,31
1998	2,78	0,76	3,03	6,57	0,06	0,05	0,83	0,91	3,40	5,35
1999	3,82	1,31	2,74	7,87	0,04	0,05	0,79	0,92	3,52	5,46
2000	4,08	1,98	3,09	9,16	0,04	0,05	0,75	0,89	3,26	5,13
2001	2,65	1,77	3,54	7,96	0,02	0,07	0,66	0,94	3,55	5,36
2002	2,49	1,97	3,41	7,88	0,03	0,03	0,69	0,95	3,18	5,00
2003	2,88	2,13	3,63	8,64	0,03	0,04	0,68	0,95	3,53	5,36
2004	2,75	2,20	3,58	8,54	0,04	0,03	0,69	0,94	3,69	5,52
2005	2,66	1,33	3,99	7,98	0,04	0,04	0,64	0,93	3,87	5,63
2006	1,86	1,71	1,24	4,81	0,04	0,03	0,58	1,01	3,75	5,45
2007	2,38	0,79	2,85	6,02	0,02	0,04	0,68	1,02	3,91	5,73
2008	2,93	1,40	1,40	5,73	0,03	0,03	0,70	1,12	4,23	6,19
2009	1,23	0,95	2,45	4,63	0,02	0,04	0,62	1,06	4,14	5,94
2010	1,71	1,32	2,64	5,67	0,02	0,05	0,67	1,06	4,25	6,13
2011	2,02	1,26	2,78	6,06	0,02	0,03	0,66	1,08	4,28	6,16
2012	1,92	1,23	2,47	4,80	1,70	0,15	1,09	7,61	4,38	6,34

Fuente: Departamento de Estadísticas. Dirección Provincial de Salud.

Cuadro 2.3: Mortalidad proporcional según grupos de edades. 1990, 1995, 2000, 2005, 2011

GRUPOS DE EDADES	1990		1995		2000		2005		2011	
	NO.	%	NO.	%	NO.	%	NO.	%	NO.	%
0-4	161	6,1	129	4,8	93	3,5	74	2,6	58	1,8
5-14	30	1,1	33	1,2	24	0,9	21	0,7	15	0,5
15-49	478	18,1	474	17,7	384	14,6	330	11,4	337	10,7
50-64	440	16,7	444	16,6	458	17,4	478	16,6	550	17,5
65 Y MAS	1531	58,0	1595	59,6	1669	63,5	1985	68,7	2185	69,5
TOTAL	2640	100,0	2675	100,0	2628	100,0	2888	100,0	3145	100,0

Fuente: Departamento de Estadísticas. Dirección Provincial de Salud.

Cuadro 2.4: Mortalidad Según Grupos de Edades y Municipios de Residencia. 2012

MUNICIPIOS	< 7 DIAS	7-27 D	28D - 11M	< 1 AÑO	1-4	5-14	15-49	50-64	65 +	TOTAL	
	DEFUNCIONES										
El Salvador	2	1	4	7	4	1	30	47	178	267	
Manuel Tames	1	0	0	1	1	0	5	26	45	78	
Yateras	3	0	1	4	1	0	8	16	73	102	
Baracoa	1	1	0	2	3	0	49	82	392	528	
Maisí	1	0	0	1	0	2	13	28	125	169	
Imías	1	0	0	1	1	0	16	20	83	121	
San Antonio del Sur	1	0	2	3	2	0	13	26	91	135	
Caimanera	0	0	0	0	0	0	18	35	138	191	
Guantánamo	4	1	11	16	6	8	134	286	1110	1560	
Niceto Pérez	0	0	0	0	1	0	17	12	63	93	
PROVINCIA	14	3	18	35	19	11	303	578	2298	3244	
MUNICIPIOS	TASA POR 1000 NACIDOS VIVOS				TASA POR 1000 HABITANTES						
El Salvador	3.09	1.54	6.18	10.8	1.66	0.3	1.20	30.8	42.8	5.88	
Manuel Tames	1.64	0.00	0.00	1.64	0.00	0.00	0.21	4.95	12.5	1.89	
Yateras	10.3	0.00	3.44	13.7	0.82	0.00	0.69	6.24	42.3	4.92	
Baracoa	0.91	0.91	0.00	1.83	0.77	0.00	1.12	6.50	42.6	6.43	
Maisí	2.11	0.00	0.00	2.11	0.00	0.46	0.83	7.60	40.9	5.85	
Imías	3.16	0.00	0.00	3.16	0.78	0.00	1.44	7.10	39.2	5.81	
San Antonio del Sur	2.36	0.00	4.72	7.09	1.33	0.00	0.92	7.15	35.5	5.15	
Caimanera	0.00	0.00	0.00	0.00	0.00	0.00	2.92	22.9	152.1	17.0	
Guantánamo	1.31	0.32	3.62	5.26	0.54	0.28	1.15	8.03	47.3	7.18	
Niceto Pérez	0.00	0.00	0.00	0.00	1.04	0.00	1.69	4.90	37.2	5.13	
PROVINCIA	1.92	1.23	2.47	4.80	0.70	0.15	1.09	7.61	43.8	6.34	

Fuente: Departamento de Estadísticas. Dirección Provincial de Salud.

Cuadro 2.5: Principales Causas de Muerte* de todas las Edades. 1990, 1995, 2000, 2005 2011

CAUSAS	1990	1995	2000	2005	2011
	DEFUNCIONES				
Enfermedades del corazón	714	704	618	767	756
Tumores Malignos	882	559	613	730	851
Enfermedad cerebro vascular	277	269	303	342	366
Influenza y neumonía	59	109	206	154	173
Accidentes	126	105	112	159	172
Enfermedades de las arterias, arteriolas y vasos capilares	88	93	108	147	103
Enfermedades crónicas de las vías respiratorias inferiores	167	68	44	118	143
Diabetes Mellitus	90	96	46	65	87
Lesiones auto infligidas intencionalmente	62	78	58	37	44
Cirrosis y otras enfermedades crónicas del hígado	63	53	49	40	52

CAUSAS	TASA POR 100 000 HABITANTES				
	1990	1995	2000	2005	2011
Enfermedades del corazón	143,7	138,3	119,8	149,5	148,1
Tumores Malignos	177,6	109,9	118,8	142,3	166,7
Enfermedad cerebro vascular	55,8	52,9	58,7	66,7	71,7
Influenza y neumonía	11,9	21,4	39,9	30,0	33,9
Accidentes	25,4	20,6	21,7	31,0	33,7
Enfermedades de las arterias, arteriolas y vasos capilares	17,7	18,3	20,9	28,7	20,2
Enfermedades crónicas de las vías respiratorias inferiores	33,6	13,4	8,5	23,0	28,0
Diabetes Mellitus	18,1	18,9	8,9	12,7	17,0
Lesiones auto infligidas intencionalmente	12,5	15,3	11,2	7,2	8,6
Cirrosis y otras enfermedades crónicas del hígado	12,7	10,4	9,5	7,8	10,2

* Códigos según X Clasificación Internacional de Enfermedades.

Fuente: Departamento de Estadísticas. Dirección Provincial de Salud.

Cuadro 2.6: Principales Causas de Muerte* Según Sexo. 2012

CAUSAS	MASCULINO		FEMENINO		RAZON DE TAZAS M/F
	Def	Tasa**	Def	Tasa**	
Enfermedades del corazón	433	168.78	412	161.62	1.04
Tumores Malignos	494	192.56	335	131.41	1.46
Enfermedad cerebro vascular	186	72.50	184	72.18	1.00
Influenza y neumonía	78	30.40	72	28.24	1.07
Accidentes	90	35.08	81	31.77	1.10
Enfermedades de las arterias, arteriolas y vasos capilares	62	24.16	53	20.79	1.16
Enfermedades crónicas de las vías respiratorias inferiores	79	30.79	82	321.16	0.00
Diabetes Mellitus	30	11.69	51	20.01	0.58
Lesiones auto infligidas intencionalmente	39	15.20	10	3.92	3.87
Cirrosis y otras enfermedades crónicas del hígado	32	12.47	11	4.31	2.89

* Códigos según X Clasificación Internacional de Enfermedades.

**Tasa por 100 000 habitantes

Fuente: Departamento de Estadísticas. Dirección Provincial de Salud.

Cuadro 2.7: Principales Causas de muerte* en el sexo femenino. 1990, 1995, 2000, 2005 2011

CAUSAS	1990	1995	2000	2005	2011
	DEFUNCIONES				
Enfermedades del corazón	288	294	271	366	345
Tumores Malignos	208	232	268	300	333
Enfermedad cerebro vascular	135	125	139	164	180
Influenza y neumonía	28	51	86	71	83
Accidentes	35	43	43	61	67
Enfermedades de las arterias, arteriolas y vasos capilares	30	44	43	65	46
Enfermedades crónicas de las vías respiratorias inferiores	23	28	15	48	66
Diabetes mellitus	52	60	31	41	56
Lesiones auto infligidas intencionalmente	25	33	14	9	5
Cirrosis y otras enfermedades crónicas del hígado	30	21	20	12	14
CAUSAS	TASA POR 100 000 HABITANTES				
Enfermedades del corazón	58,0	57,8	52,5	71,3	67,6
Tumores Malignos	41,9	45,6	52,0	58,5	65,2
Enfermedad cerebro vascular	27,2	24,6	26,9	32,0	35,3
Influenza y neumonía	5,6	10,0	16,7	13,8	16,3
Accidentes	7,0	8,5	8,3	11,9	13,1
Enfermedades de las arterias, arteriolas y vasos capilares	6,0	8,6	8,3	12,7	9,0
Enfermedades crónicas de las vías respiratorias inferiores	4,6	5,5	2,9	9,4	12,9
Diabetes Mellitus	10,5	11,8	6,0	8,0	11,0
Lesiones auto infligidas intencionalmente	5,0	6,5	2,7	1,8	1,0
Cirrosis y otras enfermedades crónicas del hígado	6,0	4,1	3,9	2,3	2,7

* Códigos según X Clasificación Internacional de Enfermedades

Fuente: Departamento de Estadísticas. Dirección Provincial de Salud.

Cuadro 2.8: Principales Causas de Muerte* en el Sexo Masculino. 1990, 1995, 2000, 2005 CAUSAS	1990	1995	2000	2005	2011
	DEFUNCIONES				
Enfermedades del corazón	424	410	347	401	411
Tumores Malignos	303	327	347	430	518
Enfermedad cerebro vascular	142	144	164	178	186
Influenza y neumonía	31	58	120	83	90
Accidentes	77	67	69	98	105
Enfermedades de las arterias, arteriolas y vasos capilares	51	49	65	82	57
Enfermedades crónicas de las vías respiratorias inferiores	37	40	29	70	77
Diabetes mellitus	38	36	15	24	31
Lesiones auto infligidas intencionalmente	37	45	44	28	39
Cirrosis y otras enfermedades crónicas del hígado	33	32	29	28	38
CAUSAS	TASA POR 100 000 HABITANTES				
Enfermedades del corazón	85,4	80,6	67,3	78,2	80,5
Tumores Malignos	61,0	64,3	67,3	83,8	101,4
Enfermedad cerebro vascular	28,6	28,3	31,8	34,7	36,4
Influenza y neumonía	6,2	11,4	23,3	16,2	17,6
Accidentes	15,5	13,2	13,4	19,1	20,6
Enfermedades de las arterias, arteriolas y vasos capilares	10,3	9,6	12,6	16,0	11,2
Enfermedades crónicas de las vías respiratorias inferiores	7,4	7,9	5,6	13,6	15,1
Diabetes mellitus	7,7	7,1	2,9	4,7	6,1
Lesiones auto infligidas intencionalmente	7,4	8,8	8,5	5,5	7,6
Cirrosis y otras enfermedades crónicas del hígado	6,6	6,3	5,6	5,5	7,4

* Códigos según X Clasificación Internacional de Enfermedades
Fuente: Departamento de Estadísticas. Dirección Provincial de Salud.

Anuario Estadístico. Provincia Guantánamo. 2012. Datos Demográficos.

Cuadro 2.9: Defunciones por Causas Seleccionadas y Municipios. 2012

MUNICIPIOS	CAUSA BASICA									
	1	2	3	4	5	6	7	8	9	10
El Salvador	57	81	32	9	14	7	15	8	7	5
Manuel Tames	49	53	18	8	11	8	8	4	3	2
Yateras	16	27	10	1	4	8	10	4	3	5
Baracoa	166	106	70	17	37	11	23	13	5	16
Maisí	46	42	25	6	11	2	6	2	1	5
Imías	31	28	15	9	8	0	6	2	2	3
San Antonio del Sur	33	37	13	5	11	7	5	3	5	0
Caimanera	25	20	3	4	3	1	4	3	0	1
Guantánamo	399	410	172	89	65	72	77	40	23	19
Niceto Pérez	23	25	12	4	7	1	7	2	0	0
PROVINCIA**	846	829	372	152	171	117	161	81	49	56

Fuente: Departamento de Estadísticas. Dirección Provincial de Salud.

- 1 Enfermedades del corazón
- 2 Tumores Malignos
- 3 Enfermedad cerebro vascular
- 4 Influenza y neumonía
- 5 Accidentes
- 6 Enfermedades de las arterias, arteriolas y vasos capilares
- 7 Enfermedades crónicas de las vías respiratorias inferiores
- 8 Diabetes mellitas
- 9 Lesiones auto infligidas intencionalmente
- 10 Cirrosis y otras enfermedades crónicas del hígado

Cuadro 2.10: Fallecidos por seis grandes grupos de causas según edades. 2012

CAUSAS	GRUPOS DE EDAD					TOTAL	
	0-4	5-14	15-39	40-64	65 +	Bruta	Ajustada
Enfermedades Trasmisibles	0.2	0.2	1.4	6.3	29.5	38.9	2.0
Tumores	0.2	0.8	4.9	56.3	138.8	202.6	10.7
Enferm. Sistema Circulatorio	0.2	0.6	3.3	44.6	242.1	290.9	15.3
Ciertas afecciones del período perinatal	0.1	0.6	0.4	.0.0	0.0	1.2	0.1
Causas externas	0.1	0.4	8.8	13.1	31.3	54.4	2.9
Otras causas	0.2	0.8	6.3	20.5	66.1	96.0	5.0
TOTAL	0.9	2.2	25.0	140.2	507.8	683.9	36.0

Fuente: Departamento de Estadísticas. Dirección Provincial de Salud.

Cuadro 2.11: Indicadores Seleccionados de Mortalidad del menor de 5 años. 1993-2012

AÑOS	DEFUNCIONES < 1 AÑO		DEFUNCIONES < 5 AÑOS	
	NUMERO	TASA*	NUMERO	TASA*
1993	109	11,7	138	14,8
1994	89	10,5	119	14,1
1995	85	10,1	129	15,3
1996	73	9,3	106	13,5
1997	70	8,6	94	11,5
1998	52	6,6	80	10,1
1999	66	7,9	88	10,5
2000	74	9,2	93	11,5
2001	63	8,0	72	9,1
2002	60	7,9	76	10,0
2003	69	8,6	82	10,3
2004	62	8,5	82	11,3
2005	54	8,0	74	10,9
2006	31	4,8	49	7,6
2007	38	6,0	46	7,3
2008	41	5,7	57	8,0
2009	34	4,6	42	5,7
2010	43	5,7	53	7,0
2011	48	6,1	58	7,3
2012	35	4,8	54	7,4

* Tasa por 1000 Nacidos Vivos.

Fuente: Departamento de Estadísticas. Dirección Provincial de Salud.

Cuadro 2.12: Mortalidad del menor de 5 años por Municipios. 1990, 1995, 2000, 2005 2011,2012

MUNICIPIOS	1990	1995	2000	2005	2011	2012
	DEFUNCIONES < 5 AÑOS					
El Salvador	18	10	10	8	4	11
Manuel Tames	3	4	3	4	3	2
Yateras	9	13	7	6	3	5
Baracoa	30	18	15	8	9	5
Maisí	16	17	7	3	7	1
Imías	8	4	0	4	6	2
San Antonio del Sur	10	8	8	3	1	5
Caimanera	2	2	3	1	0	0
Guantánamo	62	51	39	32	22	22
Niceto Pérez	3	2	1	5	3	1
PROVINCIA	161	129	93	74	58	54
MUNICIPIOS	TASA POR 1000 NACIDOS VIVOS					
El Salvador	1,9	1,3	1,3	1,1	0,5	17
Manuel Tames	0,3	0,5	0,4	0,6	0,4	3.4
Yateras	1,0	1,6	0,9	0,8	0,4	14.1
Baracoa	3,2	2,3	1,9	1,1	1,1	4.8
Maisí	1,7	2,1	0,9	0,4	0,9	2.1
Imías	0,9	0,5	0,0	0,6	0,8	6.1
San Antonio del Sur	1,1	1,0	1,0	0,4	0,1	11.4
Caimanera	0,2	0,3	0,4	0,1	0,0	0.0
Guantánamo	6,6	6,4	4,9	4,5	2,8	7.2
Niceto Pérez	0,3	0,3	0,1	0,7	0,4	3.9
PROVINCIA	17,2	16,3	11,6	10,3	7,3	7.4

Fuente: Departamento de Estadísticas. Dirección Provincial de Salud.

Cuadro 2.13: Mortalidad Perinatal. 1993-2012

AÑOS	PERINATAL		NEONATAL PRECOZ		FETAL TARDÍA
	NUMERO	TASA*	NUMERO	TASA**	NUMERO
1993	167	17,9	42	4,50	125
1994	182	21,6	36	4,26	146
1995	162	19,2	43	5,09	119
1996	127	16,1	29	3,69	98
1997	164	20,1	36	4,40	128
1998	136	17,2	22	2,78	114
1999	141	16,8	32	3,82	109
2000	133	16,5	33	4,08	100
2001	110	13,9	21	2,65	89
2002	100	13,1	19	2,49	81
2003	115	14,4	23	2,88	92
2004	97	13,4	20	2,75	77
2005	93	13,7	18	2,66	75
2006	72	11,2	12	1,86	60
2007	73	11,6	15	2,38	58
2008	81	11,3	21	2,93	60
2009	51	7,0	9	1,23	42
2010	63	8,3	13	1,71	50
2011	70	8,8	16	2,02	54
2012	54	7,4	14	1,92	40

* Tasa por 1000 Nacidos Vivos y Defunciones Fetales de 1000 gramos y más.

** Tasa por 1000 Nacidos Vivos.

Fuente: Departamento de Estadísticas. Dirección Provincial de Salud.

Cuadro 2.14: Mortalidad Perinatal Según Municipios. 1990, 1995, 2000, 2005 y 2011

MUNICIPIOS	1990		1995		2000		2005		2011	
	DEF.	TASA*	DEF.	TASA*	DEF.	TASA*	DEF.	TASA*	DEF.	TASA*
El Salvador	26	24,5	10	12,0	9	11,3	8	12,1	3	3,6
Manuel Tames	4	0,9	10	2,7	5	1,4	3	1,0	7	10,9
Yateras	8	14,4	13	32,3	4	11,0	4	15,0	6	18,6
Baracoa	26	15,8	25	17,7	20	14,7	15	13,9	9	8,1
Maisí	12	17,7	14	29,0	10	22,3	5	11,4	4	8,7
Imías	12	24,0	7	16,7	8	22,9	6	18,7	4	12,2
San Antonio del Sur	6	9,3	6	12,4	8	17,9	6	15,1	4	8,8
Caimanera	3	8,5	1	4,1	4	17,2	1	5,1	2	9,9
Guantánamo	80	358,7	73	474,0	56	294,7	43	296,6	28	8,6
Niceto Pérez	4	11,2	3	10,4	9	34,4	2	7,3	3	9,4
PROVINCIA	181	17,2	162	19,2	133	16,5	93	13,8	70	8,8

* Tasa por 1000 Nacidos Vivos y Defunciones Fetales de 1000 gramos y más.

Fuente: Departamento de Estadísticas. Dirección Provincial de Salud.

Cuadro 2.15: Mortalidad Infantil según Municipios. 1990, 1995, 2000, 2005 2011

MUNICIPIOS	1990	1995	2000	2005	2011
	DEFUNCIONES				
El Salvador	13	8	8	4	3
Manuel Tames	3	3	2	3	2
Yateras	7	7	4	5	2
Baracoa	24	13	10	7	7
Maisí	8	10	4	2	6
Imías	7	3	0	3	5
San Antonio del Sur	5	3	6	1	1
Caimanera	1	1	3	0	0
Guantánamo	44	36	36	24	19
Niceto Pérez	3	1	1	5	3
PROVINCIA	115	85	74	54	48
MUNICIPIOS	TASA POR 1000 NACIDOS VIVOS				
El Salvador	12,2	9,6	10,0	6,0	3,6
Manuel Tames	0,7	0,8	0,6	1,0	3,1
Yateras	12,6	17,4	11,0	18,8	6,2
Baracoa	14,6	9,2	7,3	6,5	6,3
Maisí	11,8	20,7	8,9	4,6	13,1
Imías	14,0	7,1	0,0	9,3	15,2
San Antonio del Sur	7,7	6,2	13,5	2,5	2,2
Caimanera	2,8	4,1	12,9	0,0	0,0
Guantánamo	197,3	233,8	189,5	165,5	5,8
Niceto Pérez	8,4	3,5	3,8	18,3	9,4
PROVINCIA	10,9	10,1	9,2	8,0	6,1

Fuente: Departamento de Estadísticas. Dirección Provincial de Salud.

Cuadro 2.16: Principales Causas de Muerte* en menores de 1 año. 1990, 1995, 2000, 2005 2011

CAUSAS	1990	1995	2000	2005	2011
	DEFUNCIONES				
Afecciones originadas en el período perinatal	46	32	34	15	19
Anomalías congénita	26	22	22	16	7
Influenza [gripe] y neumonía	8	2	1	4	1
Enfermedades Cerebro vasculares	0	0	0	0	0
Enfermedades infecciosas intestinales	6	4	4	2	3
CAUSAS	TASA POR 1000 NACIDOS VIVOS				
Afecciones originadas en el período perinatal	4,9	4,0	4,3	2,1	2,4
Anomalías congénita	2,8	2,8	2,8	2,2	0,9
Influenza [gripe] y neumonía	0,9	0,3	0,1	0,6	0,1.
Enfermedades Cerebro vasculares	0,0	0,0	0,0	0,0	0,0
Enfermedades infecciosas intestinales	0,6	0,5	0,5	0,3	0,4

* Códigos según X Clasificación Internacional de Enfermedades.

Fuente: Departamento de Estadísticas. Dirección Provincial de Salud.

Cuadro 2.17: Principales Causas de Muerte* de 1 a 4 años de edad. 1990, 1995, 2000, 2005 2011

CAUSA	1990	1995	2000	2005	2011
	DEFUNCIONES				
Tumores malignos	4	4	2	2	1
Anomalías congénita	6	2	4	1	1
Influenza [gripe] y neumonía	3	2	3	5	2
Accidentes	15	4	6	3	2
Septicemia	3	13	3	0	0
CAUSAS	TASA POR 1000 NACIDOS VIVOS				
Tumores malignos	0,4	0,5	0,3	0,3	0,1
Anomalías congénita	0,6	0,3	0,5	0,1	0,1
Influenza [gripe] y neumonía	0,3	0,3	0,4	0,7	0,3
Accidentes	1,6	0,5	0,8	0,4	0,3
Septicemia	0,3	1,6	0,4	0,0	0,0

* Códigos según X Clasificación Internacional de Enfermedades.

Fuente: Departamento de Estadísticas. Dirección Provincial de Salud.

Cuadro 2.18: Principales Causas de Muerte* de 5 a 14 años de edad. 1990, 1995, 2000, 2005 2011

CAUSAS	1990	1995	2000	2005	2011
	DEFUNCIONES				
Tumores malignos	0	2	6	7	2
Anomalías congénita	2	3	4	2	0
Influenza [gripe] y neumonía	0	2	0	0	0
Accidentes	15	14	8	7	4
Septicemia	0	0	0	0	1
CAUSAS	TASA POR 100 000 HABITANTES				
Tumores malignos	0,0	0,4	1,2	1,4	0,4
Anomalías congénita	0,4	0,6	0,8	0,4	0,0
Influenza [gripe] y neumonía	0,0	0,4	0,0	0,0	0,0
Accidentes	3,0	2,8	1,6	1,4	0,8
Septicemia	0,0	0,0	0,0	0,0	0,2

* Códigos según X Clasificación Internacional de Enfermedades.

Fuente: Departamento de Estadísticas. Dirección Provincial de Salud.

Cuadro 2.19: Principales Causas de Muerte* de 15 a 49 años de edad. 1990, 1995, 2000, 2005 2011

CAUSAS	1990	1995	2000	2005	2011
	DEFUNCIONES				
Tumores malignos	80	78	105	88	75
Enfermedades del corazón	46	49	54	51	45
Enfermedades cerebro vasculares	27	25	21	15	11
Accidentes	39	34	22	39	58
Suicidios	27	38	22	31	22
CAUSAS	TASA POR 100 000 HABITANTES				
Tumores malignos	16,1	15,3	20,4	17,2	14,7
Enfermedades del corazón	9,3	9,6	10,5	9,9	8,8
Enfermedades cerebro vasculares	5,4	4,9	4,1	2,9	2,2
Accidentes	7,9	6,7	4,3	7,6	11,4
Suicidios	5,4	7,5	4,3	6,0	4,3

* Códigos según X Clasificación Internacional de Enfermedades.

Fuente: Departamento de Estadísticas. Dirección Provincial de Salud.

Cuadro 2.20: Principales Causas de Muerte* de 50 a 64 años de edad. 1990, 1995, 2000, 2005 2011

CAUSAS	1990	1995	2000	2005	2011
	DEFUNCIONES				
Tumores malignos	132	136	156	166	218
Enfermedades del corazón	123	125	116	140	118
Enfermedades cerebro vasculares	53	42	50	47	64
Diabetes mellitus	6	4	11	18	18
Accidentes	19	23	16	17	20
CAUSAS	TASA POR 100 000 HABITANTES				
Tumores malignos	26,6	26,7	30,2	32,4	42,7
Enfermedades del corazón	24,8	24,6	22,5	27,3	23,1
Enfermedades cerebro vasculares	10,7	8,3	9,7	9,2	12,5
Diabetes mellitus	1,2	0,8	2,1	3,5	3,5
Accidentes	3,8	4,5	3,1	3,3	3,9

* Códigos según X Clasificación Internacional de Enfermedades.

Fuente: Departamento de Estadísticas. Dirección Provincial de Salud.

Cuadro 2.21: Principales Causas de Muerte* de 65 y más años de edad. 1990, 1995, 2000, 2005 2011

CAUSAS	1990	1995	2000	2005	2011
	DEFUNCIONES				
Tumores malignos	296	341	363	470	553
Enfermedades del corazón	534	518	447	574	591
Enfermedades cerebro vasculares	197	201	232	280	291
Accidentes	41	83	183	138	87
Diabetes mellitus	50	52	80	93	58
CAUSAS	TASA POR 100 000 HABITANTES				
Tumores malignos	59,6	67,0	70,4	91,6	108,3
Enfermedades del corazón	107,5	101,8	86,7	111,9	115,7
Enfermedades cerebro vasculares	39,7	39,5	45,0	54,6	57,0
Accidentes	8,3	16,3	35,5	26,9	17,0
Diabetes mellitus	10,1	10,2	15,5	18,1	11,4

* Códigos según X Clasificación Internacional de Enfermedades.

Fuente: Departamento de Estadísticas. Dirección Provincial de Salud.

Cuadro 2.22: Mortalidad por Enfermedades del Corazón*. 1990, 1995, 2000, 2005 2011

CAUSAS	1990	1995	2000	2005	2011
	DEFUNCIONES				
Enfermedades reumáticas crónicas del corazón	9	5	4	4	3
Enfermedades hipertensivas	38	52	56	89	115
Infarto agudo del Miocardio	374	367	220	271	196
Otras enferm. Isquémicas del corazón	237	184	228	589	329
Otras formas de enfermedad del corazón	54	95	110	76	96
CAUSAS	TASA POR 100 000 HABITANTES				
Enfermedades reumáticas crónicas del corazón	1,8	1,0	0,8	0,8	0,6
Enfermedades hipertensivas	7,7	10,2	10,9	17,3	22,5
Infarto agudo del Miocardio	75,3	72,1	42,7	52,8	38,4
Otras enferm. Isquémicas del corazón	47,7	36,2	44,2	114,8	64,4
Otras formas de enfermedad del corazón	10,9	18,7	21,3	14,8	18,8

* Códigos según X Clasificación Internacional de Enfermedades.

Fuente: Departamento de Estadísticas. Dirección Provincial de Salud.

Cuadro 2.23: Mortalidad por algunos Tumores Malignos*. 1990, 1995, 2000, 2005 2011

CAUSAS	1990	1995	2000	2005	2011
	DEFUNCIONES				
Tráquea, brónquios y pulmón	124	115	126	156	191
Intestino, excepto el recto	21	30	53	60	44
Próstata***	87	84	84	101	127
Mama	19	0	39	38	48
Tejido linfático y org. Hematopoyéticos	22	30	28	55	51
Laringe	15	16	14	21	28
Estómago	34	35	40	38	39
Otras partes del útero y las no especificadas	27	36	14	31	9
Labio, cavidad bucal y de Faringe	27	14	22	20	41
Leucemia	18	17	17	22	17
Esófago	16	19	22	26	40
Recto, porción rectosigmoidea y ano	9	6	7	8	11
Cuello del útero**	19	19	23	31	27
Piel	0	1	1	2	14
Huesos y cartilagos articulares	5	2	3	6	10
CAUSAS	TASA POR 100 000 HABITANTES				
Tráquea, brónquios y pulmón	25,0	22,6	24,4	30,4	37,4
Intestino, excepto el recto	4,2	5,9	10,3	11,7	8,6
Próstata***	17,5	16,5	16,3	19,7	24,9
Mama	3,8	0,0	7,6	7,4	9,4
Tejido linfático y org. Hematopoyéticos	4,4	5,9	5,4	10,7	10,0
Laringe	3,0	3,1	2,7	4,1	5,5
Estómago	6,8	6,9	7,8	7,4	7,6
Otras partes del útero y las no especificadas	5,4	7,1	2,7	6,0	1,8
Labio, cavidad bucal y de Faringe	5,4	2,8	4,3	3,9	8,0
Leucemia	3,6	3,3	3,3	4,3	3,3
Esófago	3,2	3,7	4,3	5,1	7,8
Recto, porción rectosigmoidea y ano	1,8	1,2	1,4	1,6	2,2
Cuello del útero**	3,8	3,7	4,5	6,0	5,3
Piel	0,0	0,2	0,2	0,4	2,7
Huesos y cartilagos articulares	1,0	0,4	0,6	1,2	2,0

* Códigos según X Clasificación Internacional de Enfermedades.

** Población Femenina.

*** Población Masculina.

Fuente: Departamento de Estadísticas. Dirección Provincial de Salud.

Cuadro 2.24: Mortalidad por algunos Tumores Malignos* según sexo. 2012

CAUSAS	MASCULINO		FEMENINO		RAZON DE TASAS
	No.	Tasa**	No.	Tasa**	
Tráquea, brónquios y pulmón	104	40.54	69	27.1	1.49
Intestino, excepto el recto	18	7.01	24	9.41	0.00
Próstata***	128	49.89			0.00
Mama	0.0	0.0	50	19.6	0.0
Tejido linfático y org. Hematopoyéticos	34	13.25	17	6.66	2.98
Laringe	20	7.79	0.0	0.0	0.0
Estómago	36	14.03	14	5.49	2.55
Otras partes del útero y las no especificadas			18	7.06	0.0
Labio, cavidad bucal y de Faringe	13	5.07	10	3.92	1.29
Leucemia	20	7.79	7	0.39	19.9
Esófago	35	13.64	8	3.13	4.35
Recto, porción rectosigmoidea y ano	17	6.63	23	9.02	.0.
Cuello del útero**			28	11.0	0.0
Piel	4	1.55	3	1.17	1.32
Huesos y cartílagos articulares	6	2.33	7	0.39	0.00

* Códigos según X Clasificación Internacional de Enfermedades.

** Tasa por 100 000 Habitantes del Sexo.

Fuente: Departamento de Estadísticas. Dirección Provincial de Salud.

Cuadro 2.25: Mortalidad por Accidentes* Según Causas Seleccionadas. 1990, 1995, 2000, 2005 2011

CAUSAS	1990	1995	2000	2005	2011
	DEFUNCIONES				
Accidentes de Transporte	126	122	34	35	46
Caidas	39	59	59	59	58
Ahogamiento y Sumersión	17	18	9	18	18
Exposición al humo, fuego, llamas	17	5	1	2	0
Envenenamiento accidental	2	2	2	0	3
Resto de las causas	16	17	24	11	47
CAUSAS	TASA POR 100 000 HABITANTES				
Accidentes de Transporte	25.4	24.0	6.6	6.8	9,0
Caidas	70.9	11.6	11.4	11.5	11,4
Ahogamiento y Sumersión	3.4	3.5	1.5	3.5	3,5
Exposición al humo, fuego, llamas	3.4	1.0	0.2	0.4	0,0
Envenenamiento accidental	0.4	0.4	0.4	0.0	0,6
Resto de las causas	3.2	3.3	4.0	2.1	9,2

* Códigos según X Clasificación Internacional de Enfermedades.

Fuente: Departamento de Estadísticas. Dirección Provincial de Salud.

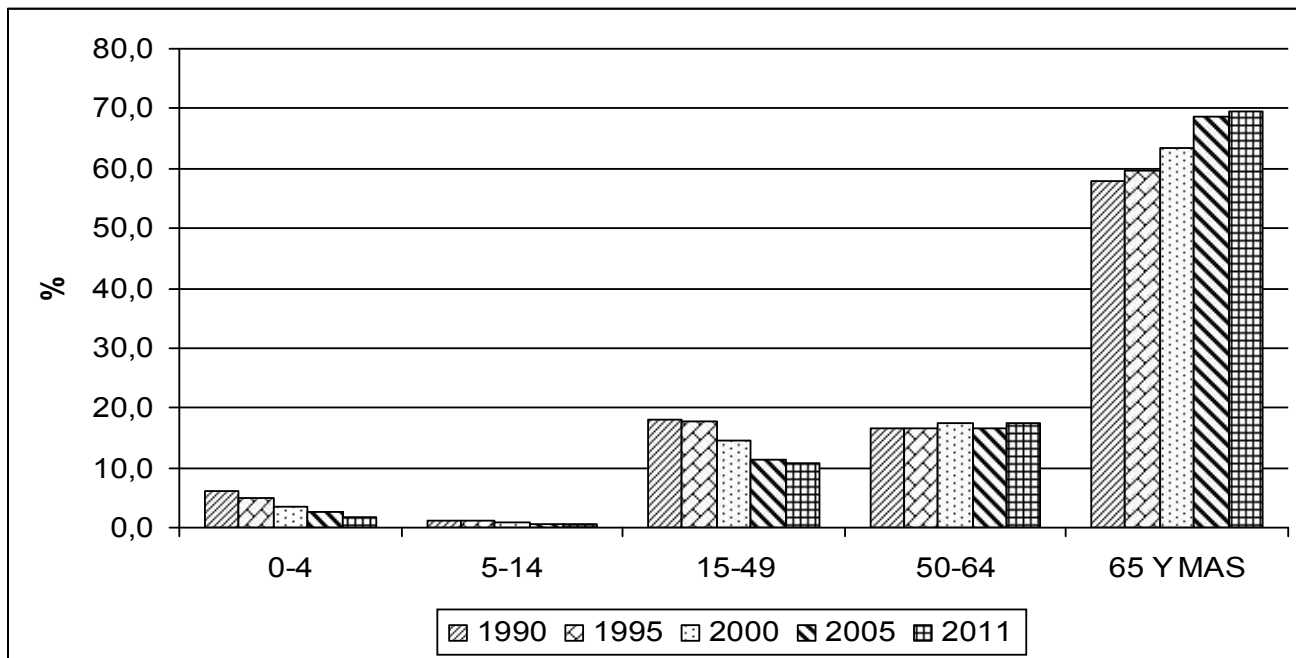
Cuadro 2.26: Mortalidad Materna Según Clasificación. 1993-2012

AÑOS	CAUSA				TOTAL	
	DIRECTA	TASA*	INDIRECTA	TASA*	No.	TASA*
1993	5	53,5	2	21,4	7	74,9
1994	5	59,2	1	11,8	6	71,1
1995	2	23,7	2	23,7	4	47,3
1996	2	25,4	1	12,7	3	38,1
1997	1	12,2	4	48,9	5	61,2
1998	1	12,6	2	25,3	3	37,9
1999	3	35,8	1	11,9	4	47,7
2000	3	37,1	2	24,7	5	61,9
2001	1	12,6	2	25,3	3	37,9
2002	1	13,1	1	13,1	2	26,3
2003	1	12,5	1	12,5	2	25,1
2004	1	13,8	1	13,8	2	27,5
2005	3	44,4	1	14,8	4	59,1
2006	1	15,5	1	15,5	2	31,0
2007	4	63,4	1	15,9	5	79,3
2008	2	27,9	0	0,0	2	27,9
2009	2	27,3	1	13,6	3	40,9
2010	4	52,7	0	0,0	4	52,7
2011	2	25,2	0	0,0	2	25,2
2012	2	27,4	0	0,0	2	27,4

*Tasa por 100 000 Nacidos Vivos.

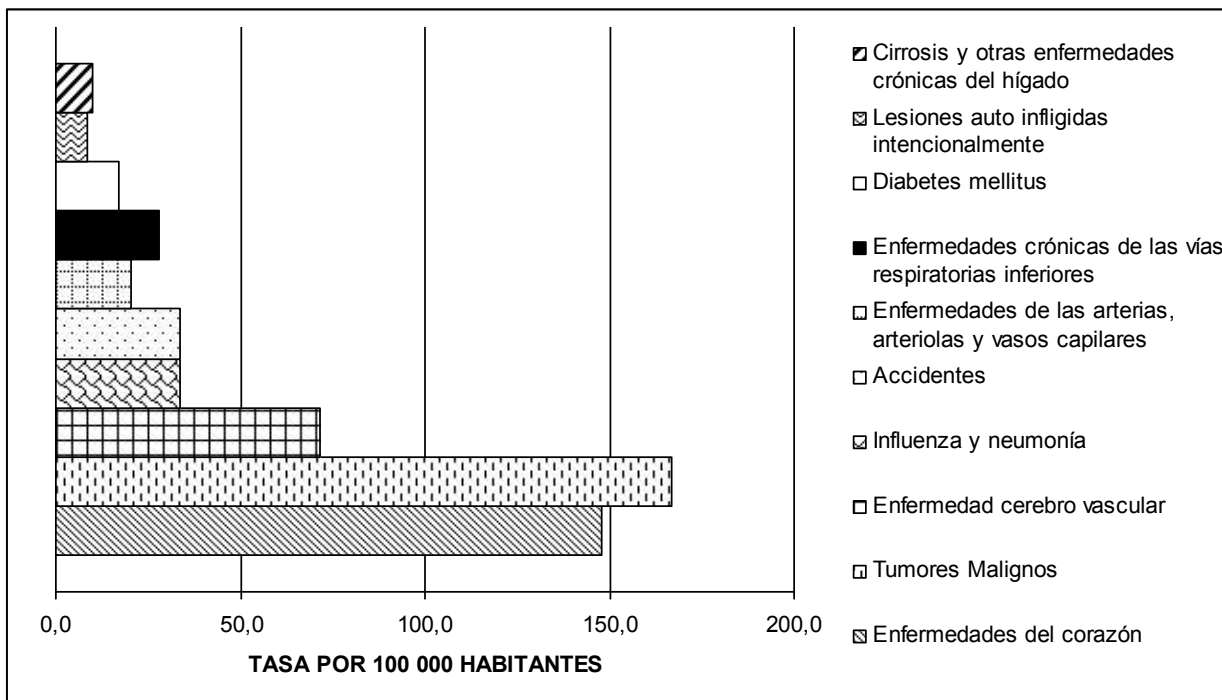
Fuente: Departamento de Estadísticas. Dirección Provincial de Salud.

Gráfico 2.1: Mortalidad Proporcional Según Grupos de Edades. 1990, 1995, 2000, 2005 y 2011



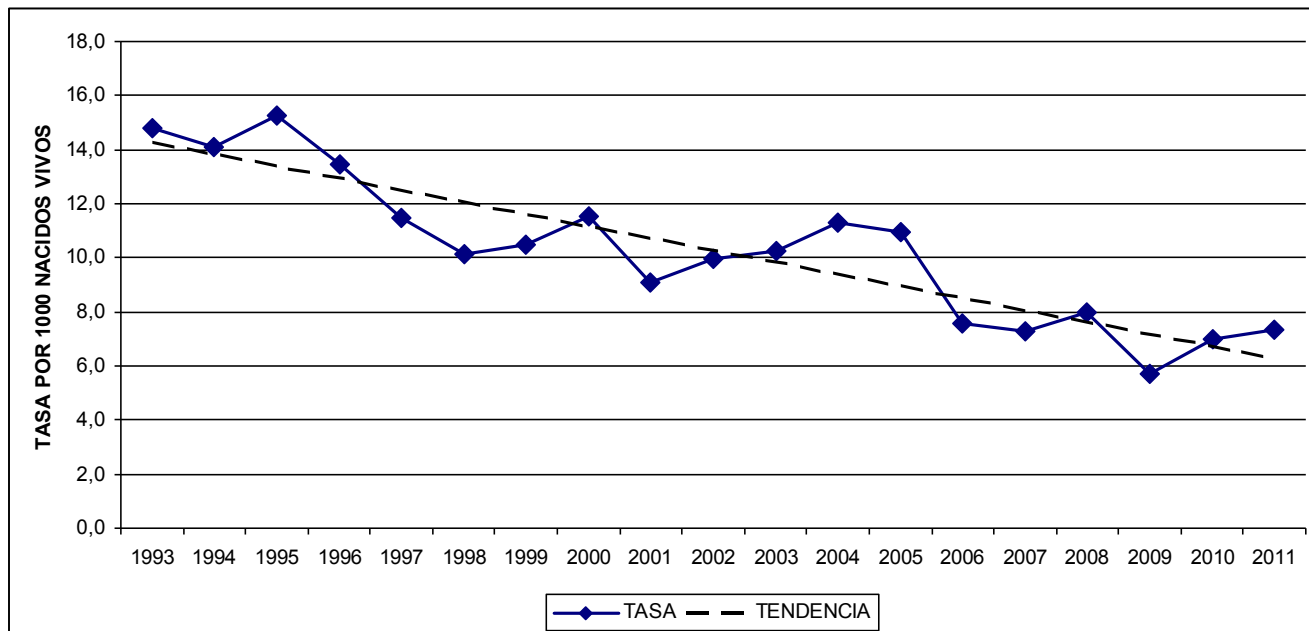
Fuente: Cuadro 2.3.

Gráfico 2.2: Principales Causas de Muerte. 2011



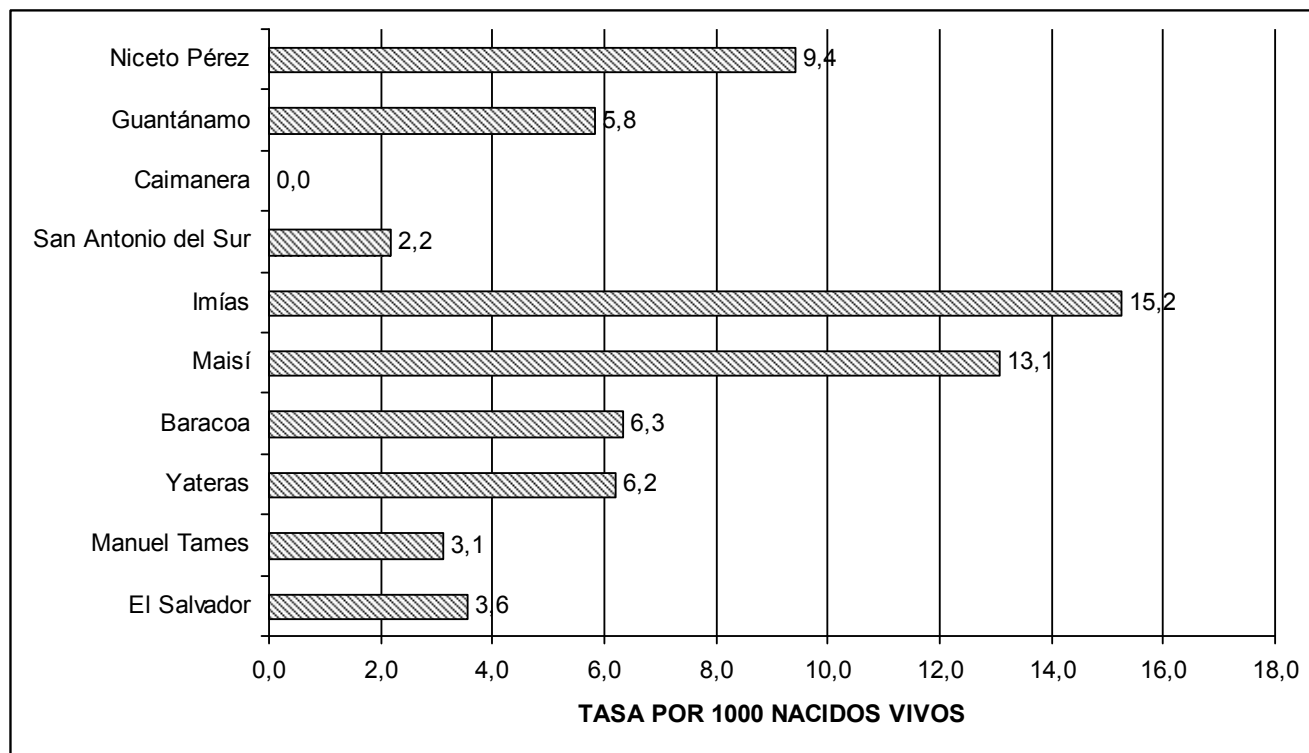
Fuente: Cuadro 2.5.

Gráfico 2.3: Mortalidad Perinatal. 1993-2011



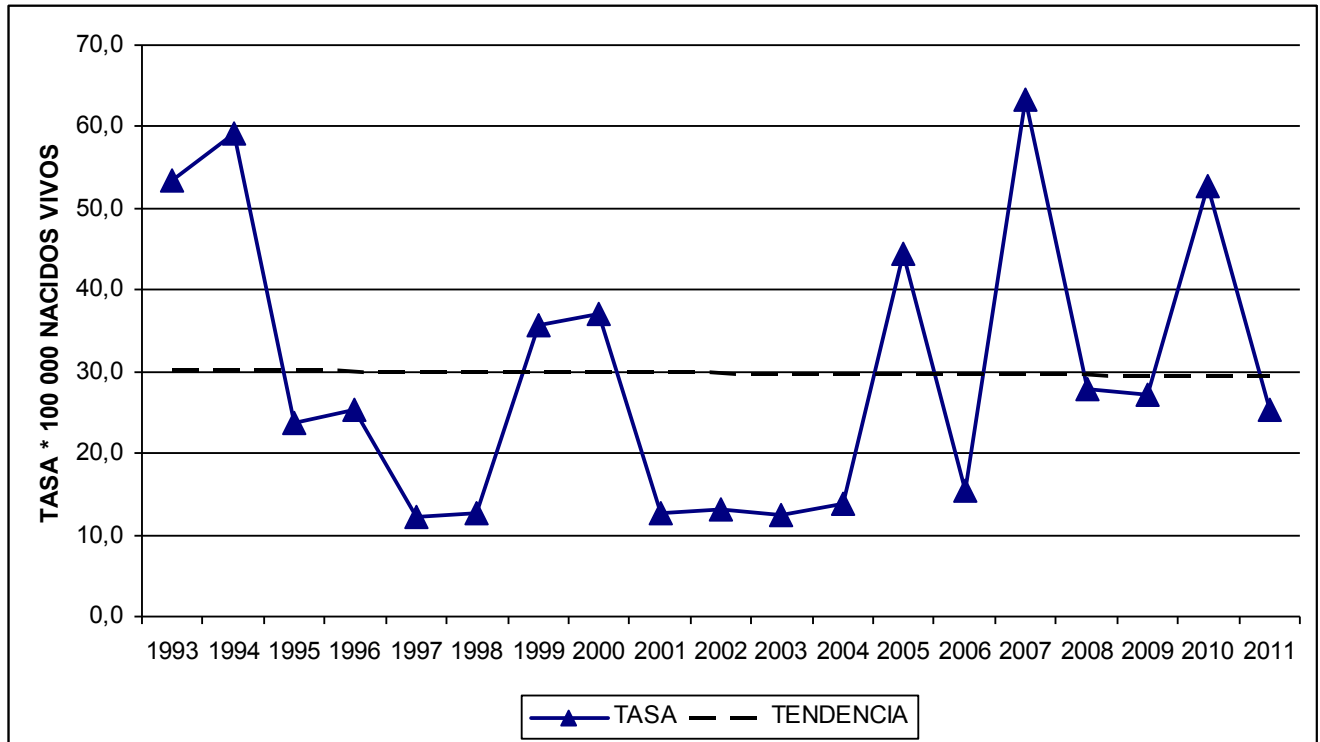
Fuente: Cuadro 2.13.

Gráfico 2.4: Mortalidad Infantil Según Municipios. 2011



Fuente: Cuadro 2.15.

Gráfico 2.5: Mortalidad Materna Directa. 1993-2011



Fuente: Cuadro 2.26.

INDICADORES DE MORBILIDAD

Cuadro 3.1: Incidencia de algunas Enfermedades de Declaración Obligatoria. 1990, 1995, 2000, 2005 2011

ENFERMEDAD	1990		1995		2000		2005		2011	
	CASOS	TASA	CASOS	TASA	CASOS	TASA	CASOS	TASA	CASOS	TASA
Fiebre Tifoidea	14	2,8	4	0,8	1	0,2	1	0,2	0	0,0
Tuberculosis (Total)	18	3,6	63	12,4	25	4,8	24	4,7	13	2,5
Lepra	32	6,4	17	3,3	33	6,4	23	4,5	30	5,9
Tétano	1	0,2	0	0,0	0	0,0	0	0,0	0	0,0
Tétanos neonatal	0	0,0	0	0,0	0	0,0	0	0,0	0	0,0
Sarampión	0	0,0	0	0,0	0	0,0	0	0,0	0	0,0
Paludismo	28	5,6	0	0,0	0	0,0	2	0,4	1	0,2
Meningitis meningocócica	5	1,0	2	0,4	0	0,0	0	0,0	0	0,0
Blenorragia	932	187,6	1658	325,8	1083	210,0	368	71,7	339	66,4
Sífilis	647	130,3	474	93,1	452	87,6	137	26,7	63	12,3
Rubéola	0	0,0	1	0,2	0	0,0	0	0,0	0	0,0
Parotiditis	1	0,2	0	0,0	0	0,0	89	17,3	0	0,0
Leptospirosis	21	4,2	11	2,2	3	0,6	61	11,9	9	1,8
Condiloma	9	1,8	59	11,6	175	33,9	200	39,0	133	26,0

Tasa por 100 000 Habitantes

Fuente: Departamento de Estadísticas. Dirección Provincial de Salud.

Cuadro 3.2: Incidencia de algunas Enfermedades de Declaración Obligatoria Según Grupos de Edades. 2012

ENFERMEDAD	<1 AÑO	1-14 AÑOS	15 Y MAS	TOTAL**
Fiebre Tifoidea	0	0	0	0
Tuberculosis (Total)	0	0	0	0
Lepra	0	1	31	32
Tétano	0	0	1	1
Tétanos neonatal	0	0	0	0
Sarampión	0	0	0	0
Paludismo	0	0	1	1
Meningitis meningocócica	0	0	0	0
Blenorragia	0	0	251	251
Sífilis	0	0	137	137
Rubéola	0	0	0	0
Parotiditis	0	0	0	0
Leptospirosis	0	0	2	2
Condiloma	0	0	160	160
CASOS NOTIFICADOS POR 100 000 HABITANTES DE LAS EDADES				
Fiebre Tifoidea	0	0	0	0
Tuberculosis (Total)	0	0	0	0
Lepra	0	0	7.8	7.8
Tétano	0	0	0.2	0.2
Tétanos neonatal	0	0	0	0
Sarampión	0	0	0	0
Paludismo	0	0	0.2	0.2
Meningitis meningocócica	0	0	0	0
Blenorragia	0	0	63.7	63.7
Sífilis	0	0	34.8	34.8
Rubéola	0	0	0	0
Parotiditis	0	0	0	0
Leptospirosis	0	0	5.5	5.5
Condiloma	0	0	40.6	40.6

** Incluye los de Edad Ignorada

Fuente: Departamento de Estadísticas. Dirección Provincial de Salud.

Cuadro 3.3: Incidencia y Mortalidad por Enfermedad Meningocócica. 1993-2012

AÑOS	INCIDENCIA		MORTALIDAD	
	CASOS	TASA	DEFUNCIONES	TASA
1993	3	0,6	1	0,2
1994	2	0,4	0	0,0
1995	3	0,6	3	0,6
1996	2	0,4	0	0,0
1997	0	0,0	0	0,0
1998	0	0,0	0	0,0
1999	0	0,0	0	0,0
2000	0	0,0	0	0,0
2001	1	0,2	0	0,0
2002	0	0,0	0	0,0
2003	1	0,2	1	0,2
2004	1	0,2	0	0,0
2005	0	0,0	0	0,0
2006	0	0,0	0	0,0
2007	1	0,2	0	0,0
2008	0	0,0	0	0,0
2009	0	0,0	0	0,0
2010	0	0,0	3	0,6
2011	0	0,0	0	0,0
2012	0	0,0	0	0,0

Tasa por 100 000 Habitantes

Fuente: Departamento de Estadísticas. Dirección Provincial de Salud.

Cuadro 3.4: Incidencia de Hepatitis Viral Según Tipo. 1996-2012

AÑOS	HEPATITIS					TOTAL
	A	B	C	VIRAL S/E	OTRAS ESP. *	
1996	130	155	3	121	0	409
1997	152	94	1	110	0	357
1998	520	83	3	68	0	674
1999	468	31	1	4	0	504
2000	248	16	0	0	0	264
2001	245	17	0	0	0	262
2002	479	9	2	0	0	490
2003	468	5	1	0	0	474
2004	136	10	0	0	0	146
2005	436	5	0	0	0	441
2006	419	4	1	17	0	441
2007	418	1	0	30	0	449
2008	103	3	1	0	0	111
2009	28	0	3	4	0	35
2010	47	0	0	3	0	50
2011	56	0	6	4	0	66
2012	15	0	4	0	0	19
2012 POR MUNICIPIOS						
El Salvador	0	0	0	0	0	0
Manuel Tames	1	0	0	0	0	1
Yateras	1	0	0	0	0	1
Baracoa	5	0	2	0	0	7
Maisí	0	0	1	0	0	1
Imías	2	0	1	0	0	3
San Antonio del Sur	0	0	0	0	0	0
Caimanera	1	0	0	0	0	1
Guantánamo	5	0	0	0	0	5
Niceto Pérez	0	0	0	0	0	0
TOTAL	15	0	4	0	0	19

* Hepatitis no A y no B

Fuente: Departamento de Estadísticas. Dirección Provincial de Salud.

Cuadro 3.5: Tasas de incidencia de Hepatitis Viral según tipo.1996-2012

AÑOS	TASA POR 100 000 HABITANTES					
	A	B	C	VIRAL S/E	OTRAS ESP. *	TOTAL
1996	25,7	30,6	0,6	23,9	0,0	80,9
1997	29,3	18,1	0,2	21,2	0,0	68,9
1998	102,2	16,3	0,6	13,4	0,0	132,5
1999	91,6	6,1	0,2	0,8	0,0	98,6
2000	48,4	3,1	0,0	0,0	0,0	51,5
2001	47,6	3,3	0,0	0,0	0,0	50,9
2002	92,9	1,7	0,4	0,0	0,0	95,0
2003	90,7	1,0	0,2	0,0	0,0	91,9
2004	26,3	1,9	0,0	0,0	0,0	28,2
2005	85,1	1,0	0,0	0,0	0,0	86,0
2006	81,5	0,8	0,2	3,3	0,0	85,8
2007	81,6	0,2	0,0	5,9	0,0	87,6
2008	20,1	0,6	0,2	0,0	0,8	21,6
2009	5,5	0,0	0,6	0,8	0,0	6,8
2010	9,2	0,0	0,0	0,6	0,0	9,8
2011	11,0	0,0	1,2	0,8	0,0	12,9
2012	2,9	0,0	0,7	0,0	0,0	3,7
2010 POR MUNICIPIOS						
El Salvador	0.0	0.0	0.0	0.0	0.0	0.0
Manuel Tames	2.5	0.0	0.0	0.0	0.0	2.5
Yateras	5.4	0.0	0.0	0.0	0.0	5.4
Baracoa	6.1	0.0	2.4	0.0	0.0	8.5
Maisí	0.0	3.6	0.0	0.0	0.0	3.6
Imías	8.7	0.0	4.3	0.0	0.0	13.0
San Antonio del Sur	0.0	0.0	0.0	0.0	0.0	0.0
Caimanera	9.4	0.0	0.0	0.0	0.0	9.4
Guantánamo	2.2	0.0	0.0	0.0	0.0	2.2
Niceto Pérez	0.0	0.0	0.0	0.0	0.0	0.0
TOTAL	2.9	0.0	0.7	0.0	0.0	3.7

* Hepatitis no A y no B

Fuente: Departamento de Estadísticas. Dirección Provincial de Salud.

Cuadro 3.6: Incidencia de Tuberculosis. 1993-2012

AÑOS	INCIDENCIA	
	CASOS	TASA*
1993	43	8,7
1994	45	9,0
1995	63	12,5
1996	51	10,1
1997	41	7,9
1998	33	6,5
1999	51	10,0
2000	29	5,7
2001	37	7,2
2002	34	6,6
2003	25	4,8
2004	25	4,8
2005	24	4,7
2006	27	5,3
2007	29	5,7
2008	15	2,9
2009	25	4,9
2010	19	3,7
2011	13	2,5
2012	25	4,9

* Tasa por 100 000 Habitantes

Fuente: Departamento de Estadísticas. Dirección Provincial de Salud.

Cuadro 3.7: Incidencia de Tuberculosis según grupos de edad y localización. 1990, 1995, 2000, 2005 2011

EDAD	LOCALIZACION	1990		1995		2000		2005		2011	
		CASOS	TASA	CASOS	TASA	CASOS	TASA	CASOS	TASA	CASOS	TASA
<15 AÑOS	TOTAL	0	0,0	3	2,0	1	0,7	0	0,0	0	0,0
	Pulmonar	0	0,0	0	0,0	0	0,0	0	0,0	0	0,0
	Extrapulmonar	0	0,0	3	2,0	1	0,7	0	0,0	0	0,0
15-64 AÑOS	TOTAL	11	3,4	35	10,8	20	5,9	19	5,4	8	2,3
	Pulmonar	8	2,5	25	7,7	14	4,1	9	2,6	8	2,3
	Extrapulmonar	3	0,9	10	3,1	6	1,8	10	2,9	0	0,0
65 Y MAS	TOTAL	7	51,1	25	7,0	8	24,8	5	11,2	5	9,3
	Pulmonar	7	51,1	14	3,9	6	18,6	4	9,0	5	9,3
	Extrapulmonar	0	0,0	11	3,1	2	6,2	1	2,2	0	0,0
TOTAL*	TOTAL	18	3,8	63	7,6	29	5,7	24	4,7	13	2,5
	Pulmonar	15	3,2	39	4,7	23	4,5	13	2,5	13	2,5
	Extrapulmonar	3	0,6	24	2,9	6	1,2	11	2,1	0	0,0

* Incluye los de Edad Ignorada

Tasa por 100 000 Habitantes

Fuente: Departamento de Estadísticas. Dirección Provincial de Salud.

Cuadro 3.8: Incidencia y Prevalencia de Tuberculosis por Municipios. 2012

MUNICIPIOS	INCIDENCIA		PREVALENCIA	
	CASOS	TASA	CASOS	TASA
El Salvador	1	2.3	0	0
Manuel Tames	3	7.7	0	0
Yateras	1	5.4	1	4.8
Baracoa	0	0.0	0	0
Maisí	0	0.0	0	0
Imías	1	4.3	0	0
San Antonio del Sur	0	0.0	0	0
Caimanera	1	9.4	0	0
Guantánamo	18	8.0	4	1.8
Niceto Pérez	0	0.0	0	0
TOTAL	25	4.9	5	1.9

Tasa por 100 000 Habitantes

Fuente: Departamento de Estadísticas. Dirección Provincial de Salud.

Cuadro 3.9: Incidencia de Lepra según grupos de edad y localización. 1990, 1995, 2000, 2005 2011

EDAD	FORMA CLINICA	1990		1995		2000		2005		2011	
		CASOS	TASA	CASOS	TASA	CASOS	TASA	CASOS	TASA	CASOS	TASA
	Total	2	1,4	0	0,0	1	0,7	1	0,8	3	2,9
<15 años	Indeterminada	0	0,0	0	0,0	0	0,0	0	0,0	0	0,0
	Dimorfa	2	1,4	0	0,0	1	0,7	0	0,0	0	0,0
	Tuberculoide	0	0,0	0	0,0	0	0,0	0	0,0	0	0,0
	Lepromatosa	0	0,0	0	0,0	0	0,0	1	0,8	3	2,9
	Total	29	8,6	17	2,5	32	8,6	22	5,6	27	6,6
15 años y más	Indeterminada	9	2,7	2	0,3	7	1,9	0	0,0	2	0,5
	Dimorfa	6	1,8	7	1,0	10	2,7	4	1,0	6	1,5
	Tuberculoide	2	0,6	1	0,1	6	1,6	1	0,3	3	0,7
	Lepromatosa	12	3,6	7	1,0	9	2,4	17	4,3	16	3,9
	Total	31	6,5	17	2,1	33	6,5	23	4,5	30	5,9
TOTAL *	Indeterminada	9	1,9	2	0,2	7	1,4	0	0,0	2	0,4
	Dimorfa	8	1,7	7	0,8	11	2,2	5	1,0	6	1,2
	Tuberculoide	1	0,2	1	0,1	6	1,2	0	0,0	3	0,6
	Lepromatosa	13	2,7	7	0,8	9	1,8	18	3,5	19	3,7

* Incluye los de Edad Ignorada

Fuente: Departamento de Estadísticas. Dirección Provincial de Salud.

Cuadro 3.10: Incidencia y Prevalencia de Lepra por Municipios. 2012

MUNICIPIOS	INCIDENCIA		PREVALENCIA	
	CASOS	TASA	CASOS	TASA
El Salvador	4	9.4	6	14.2
Manuel Tames	2	5.1	3	7.7
Yateras	2	10.9	2	10.9
Baracoa	0	0.0	1	1.2
Maisí	0	0.0	0	0.0
Imías	0	0.0	0	0.0
San Antonio del Sur	0	0.0	0	0.0
Caimanera	1	9.4	1	9.4
Guantánamo	20	8.9	26	11.6
Niceto Pérez	3	18.4	3	18.4
TOTAL	32	6.3	42	8.2

Tasa por 100 000 Habitantes

Fuente: Departamento de Estadísticas. Dirección Provincial de Salud.

Cuadro 3.11: Atenciones Médicas por Enfermedades Diarreicas y Respiratorias Agudas Según Edad. 2012

EDAD	IRA		EDA	
	CASOS	TASA	CASOS	TASA
<1 Año	24951	4966239.4	5592	66358.1
1-4	64130	223776.9	5296	18480.0
5-9	34911	95861.9	1730	4750.3
10-14	14898	37896.8	1518	3861.4
15-24	26980	32852.7	2814	3426.5
25-59	57087	23362.3	6178	1300.5
60-64	5313	27736.8	862	4500.1
65 y más	11725	24467.8	1981	4133.9
TOTAL*	24995	4942.2	25971	5130.6

* Incluye los de Edad Ignorada

Tasa por 100 000 Habitantes

Fuente: Departamento de Estadísticas. Dirección Provincial de Salud.

Cuadro 3.12: Atenciones Médicas por Enfermedades Diarreicas y Respiratorias Agudas según Municipios. 2012

EDAD	IRA		EDA	
	CASOS	TASA	CASOS	TASA
El Salvador	15387	36475.9	1817	4307.3
Manuel Tames	19332	50028.4	1591	4117.2
Yateras	5122	28074.9	646	3540.8
Baracoa	22525	27642.7	2936	3603.0
Maisí	8472	30739.0	617	2238.6
Imías	9841	42951.2	803	3504.7
San Antonio del Sur	10006	39640.2	1103	4369.7
Caimanera	4610	43742.2	524	4972.0
Guantánamo	146573	65628.3	14996	6714.4
Niceto Pérez	8158	50292.8	947	5838.1
TOTAL	250026	49376.2	25980	5130.6

Tasa por 100 000 Habitantes

Fuente: Departamento de Estadísticas. Dirección Provincial de Salud.

Cuadro 3.13: Casos Notificados de Sífilis y Blenorragia según Municipios. 2012

EDAD	SIFILIS		BLENORRAGIA	
	CASOS	TASA	CASOS	TASA
El Salvador	9	21.3	29	68.7
Manuel Tames	30	77.6	33	85.3
Yateras	11	60.2	54	295.9
Baracoa	15	18.4	26	31.9
Maisí	9	32.6	0	0.0
Imías	6	26.1	22	96.0
San Antonio del Sur	7	27.7	16	63.6
Caimanera	0	0.0	3	28.4
Guantánamo	35	15.6	55	24.6
Niceto Pérez	15	92.4	13	80.1
TOTAL	137	27.0	251	49.5

Tasa por 100 000 Habitantes

Fuente: Departamento de Estadísticas. Dirección Provincial de Salud.

Cuadro 3.14: Tasas de Prevalencia de algunas enfermedades no Transmisibles según Dispensarización 2012

ENFERMEDADES NO TRANSMISIBLES	CASOS	TASA
Cardiopatía Isquémica	10059	1986.4
Hipertension Arterial	57531	17286.0
Diabetes Mellitus	18582	3669.6
Asma Bronquial	37481	7401.9
Accidentes Vasculares Encefálicos	2575	508.5

Tasa por 100 000 Habitantes

Fuente: Departamento de Estadísticas. Dirección Provincial de Salud.

Cuadro 3.15: Prevalencia de algunas enfermedades no transmisibles según dispensarización por municipios. 2012

MUNICIPIOS	DIABETES MELLITUS	HTA	ASMA	AVE	CARDIOPATIA ISQUEMICA
El Salvador	715	7366	3043	253	721
Manuel Tames	751	3135	1203	81	364
Yateras	290	2189	1087	53	192
Baracoa	3762	17977	7831	857	3439
Maisí	723	2628	1387	93	474
Imías	659	2160	1085	57	346
San Antonio del Sur	653	3161	1928	64	236
Caimanera	327	1878	688	39	273
Guantánamo	10360	43397	18122	1010	3924
Niceto Pérez	342	3640	1107	68	90
TOTAL	18582	87531	37481	2575	10059

Fuente: Departamento de Estadísticas. Dirección Provincial de Salud.

Cuadro 3.16: Programa de Detección de Cáncer Cérvico Uterino, mujeres examinadas. 1993-2012

AÑOS	MUJERES EXAMINADAS	% DE CUMPLIMIENTO DEL PROGRAMA
1993	52413	104,1
1994	56917	96,2
1995	52150	87,8
1996	51509	71,2
1997	8610	11,9
1998	40396	55,9
1999	44665	61,8
2000	16005	96,0
2001	34032	101,4
2002	41594	110,7
2003	22967	103,7
2004	26929	79,0
2005	35052	77,6
2006	28544	115,5
2007	32019	91,4
2008	33874	96,6
2009	29514	101,2
2010	33410	100,6
2011	35218	100,9
2012	31950	101,2

Fuente: Departamento de Estadísticas. Dirección Provincial de Salud.

Cuadro 3.17: Cumplimiento del Programa de Detección de Cáncer Cervico Uterino según edad de Mujeres Examinadas. 2011 y 2012

EDAD	2011			2012		
	No	Proyección	% Cumplim	No	Proyección	% Cumplim
25-34	10821	22129	48,9	10894	11014	98.9
35-59	22291	10764	207,1	19732	19147	103.0
60 y más	2106	2023	104,1	1709	1789	95.5
TOTAL	35218	34916	100,9	32335	31950	101.2

Fuente: Departamento de Estadísticas. Dirección Provincial de Salud.

Anuario Estadístico. Provincia Guantánamo. 2012.
Datos Demográficos.

Cuadro 3.18: Cumplimiento del Programa de Detección de Cáncer Cervico Uterino según Municipios. 2011 y 2012

MUNICIPIOS	2011			2012		
	No	Proyección	% Cumplim	No	Proyección	% Cumplim
El Salvador	3066	3052	100,5	3372	3372	103.0
Manuel Tames	2484	2365	105,0	2768	2763	100.1
Yateras	1434	1443	99,4	1091	1039	105.0
Baracoa	5691	5692	100,0	4566	4387	104.0
Maisí	1820	1769	102,9	1662	1669	99.5
Imías	1493	1452	102,8	1384	1344	102.9
San Antonio del Sur	1959	1886	103,9	1587	1543	102.8
Caimanera	678	676	100,3	665	636	104.5
Guantánamo	15478	15544	99,6	14251	14346	99.3
Niceto Pérez	1110	1037	107,0	989	951	103.9
TOTAL	35213	34916	100,9	32335	31950	101.2

Fuente: Departamento de Estadísticas. Dirección Provincial de Salud.

Cuadro 3.19: Casos positivos de Cáncer Cérvico uterino en las mujeres examinadas según Etapa Clínica. 2005-2012

AÑOS	ETAPA CLINICA						TOTAL
	0	IA	IB	II	III	IV	
2005	27	3	2	1	0	0	33
2006	39	3	1	0	0	0	43
2007	47	3	4	0	0	0	54
2008	33	12	0	0	0	0	45
2009	9	9	0	0	0	0	18
2010	56	25	3	2	0	0	86
2011	41	9	2	0	0	0	52
2012	0	3	3	0	0	0	6
PORCIENTO DEL TOTAL							
2005	81,8	9,1	6,1	3,0	0,0	0,0	100,0
2006	90,7	7,0	2,3	0,0	0,0	0,0	100,0
2007	87,0	5,6	7,4	0,0	0,0	0,0	100,0
2008	73,3	26,7	0,0	0,0	0,0	0,0	100,0
2009	50,0	50,0	0,0	0,0	0,0	0,0	100,0
2010	65,1	29,1	3,5	2,3	0,0	0,0	100,0
2011	78,8	17,3	3,8	0,0	0,0	0,0	100,0
2012	0,00	50,0	50,0	0,0	0,0	0,0	100,0

Fuente: Departamento de Estadísticas. Dirección Provincial de Salud.

Cuadro 3.20: Incidencia de Cáncer Según Principales Localizaciones. 2011 y 2012

LOCALIZACION	2011		2012	
	No.	TASAS*	No.	TASAS*
Pulmon	58	11,4	71	
Piel	96	18,8	219	
Mama	68	13,3	89	
Colon	15	2,9	32	
Próstata	64	12,5	142	
Cuello de útero	58	11,4	78	
Vejiga	10	2,0	31	
S. Hematopoyético	11	2,2	10	
Todas las localizaciones	593	116,1	974	

* Tasas por 100 000 Habitantes y Ajustada a Población del Mundo
Fuente: Departamento de Estadísticas. Dirección Provincial de Salud.
Nota: Los datos son provisionales.

Cuadro 3.21: Incidencia de Cáncer por Principales Localizaciones Según Sexos. 2011 y 2012

LOCALIZACION	2011		2012	
	No.	TASAS*	No.	TASAS*
FEMENINO				
Mama	68	26,7	89	26.4
Piel	43	16,9	105	29.3
Colon	9	3,5	18	5.0
Pulmon	23	9,0	27	7.5
Cuello de útero	58	22,8	78	22.8
Cuerpo de útero	10	3,9	20	6.0
Ovario	6	2,4	10	3.3
S. Hematopoyético	7	2,8	30	1.2
Páncreas	8	3,1	4	1.4
Todas las localizaciones	294	115,5	462	134.5
MASCULINO				
Pulmon	35	13,7	44	13.6
Piel	53	20,7	114	32.7
Próstata	64	25,0	142	37.6
Colon	6	2,3	14	4.0
Laringe	15	5,9	18	5.8
Boca	10	3,9	14	4.1
Vejiga	8	3,1	26	8.1
G. Linfáticos	6	2,3	0	0
Estómago	13	5,1	16	4.1
Todas las localizaciones	299	116,7	512	148.1

* Tasas por 100 000 Habitantes y Ajustada a Población del Mundo
Fuente: Departamento de Estadísticas. Dirección Provincial de Salud.

Anuario Estadístico. Provincia Guantánamo. 2012. Datos Demográficos.

Nota: Los datos son provisionales.

Cuadro 3.22: Nacidos Vivos Bajo Peso. 1994-2012

AÑOS	BAJO PESO	INDICE	AÑOS	BAJO PESO	INDICE
1994	817	7,7	2003	445	5,5
1995	770	9,1	2004	427	5,8
1996	696	8,8	2005	411	6,1
1997	723	8,8	2006	378	5,8
1998	542	6,8	2007	347	5,4
1999	566	6,7	2008	412	5,7
2000	845	6,0	2009	387	5,3
2001	527	6,6	2010	409	5,4
2002	475	6,2	2011	447	5,6
			2012	447	5,64

Fuente: Departamento de Estadísticas. Dirección Provincial de Salud.

Cuadro 3.23: Índice de Bajo Peso al Nacer por Hospitales de Ocurrencia. 1994-2012

AÑOS	Dr. Agostinho Neto (Guantánamo)	Octavio de la Concepción (Baracoa)
1994	10,0	7,6
1995	10,0	7,9
1996	9,5	8,1
1997	8,5	22,7
1998	6,6	7,4
1999	6,9	5,4
2000	5,9	5,4
2001	6,1	7,7
2002	4,9	5,1
2003	5,8	4,9
2004	5,8	8,0
2005	6,1	6,0
2006	6,1	5,3
2007	5,5	5,2
2008	5,9	5,4
2009	5,4	4,2
2010	5,3	5,0
2011	5,8	4,5
2012	6,4	5,1

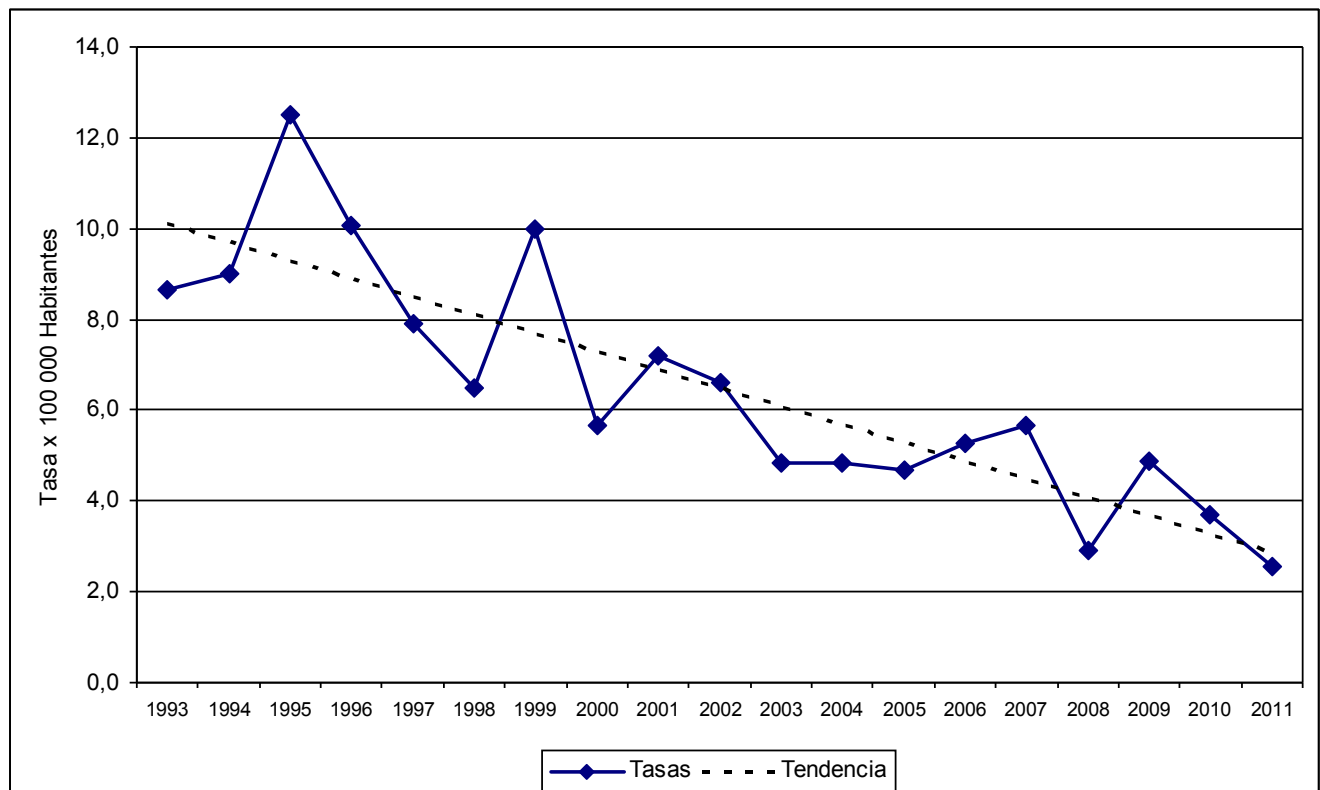
Fuente: Departamento de Estadísticas. Dirección Provincial de Salud.

Cuadro 3.24: Índice de Bajo Peso al Nacer por Municipios de Residencia. 1990, 1995, 2000, 2005 2011

MUNICIPIOS	1990	1995	2000	2005	2011
El Salvador	9,5	9,2	5,4	7,2	5,9
Manuel Tames	8,7	9,1	4,8	5,1	5,6
Yateras	7,2	11,4	6,3	6,7	5,9
Baracoa	9,8	7,4	5,9	6,3	5,0
Maisí	7,5	7,3	6,9	5,2	4,8
Imías	9,0	11,0	6,3	5,9	6,7
San Antonio del Sur	7,1	6,6	3,4	5,5	5,9
Caimanera	3,6	2,6	3,2	2,7	5,9
Guantánamo	8,9	10,1	6,8	6,1	6,9
Niceto Pérez	11,2	8,7	3,3	6,2	5,3
TOTAL	8,8	9,1	6,0	6,1	5,6

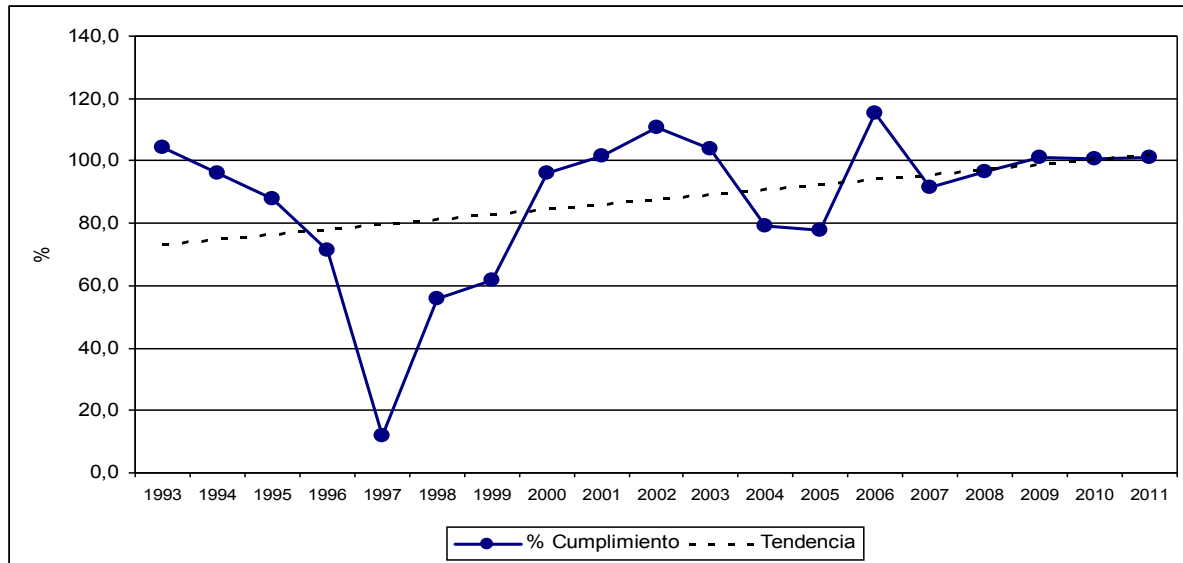
Fuente: Departamento de Estadísticas. Dirección Provincial de Salud.

Gráfico 3.1: Casos notificados de Tuberculosis. 1993-2011



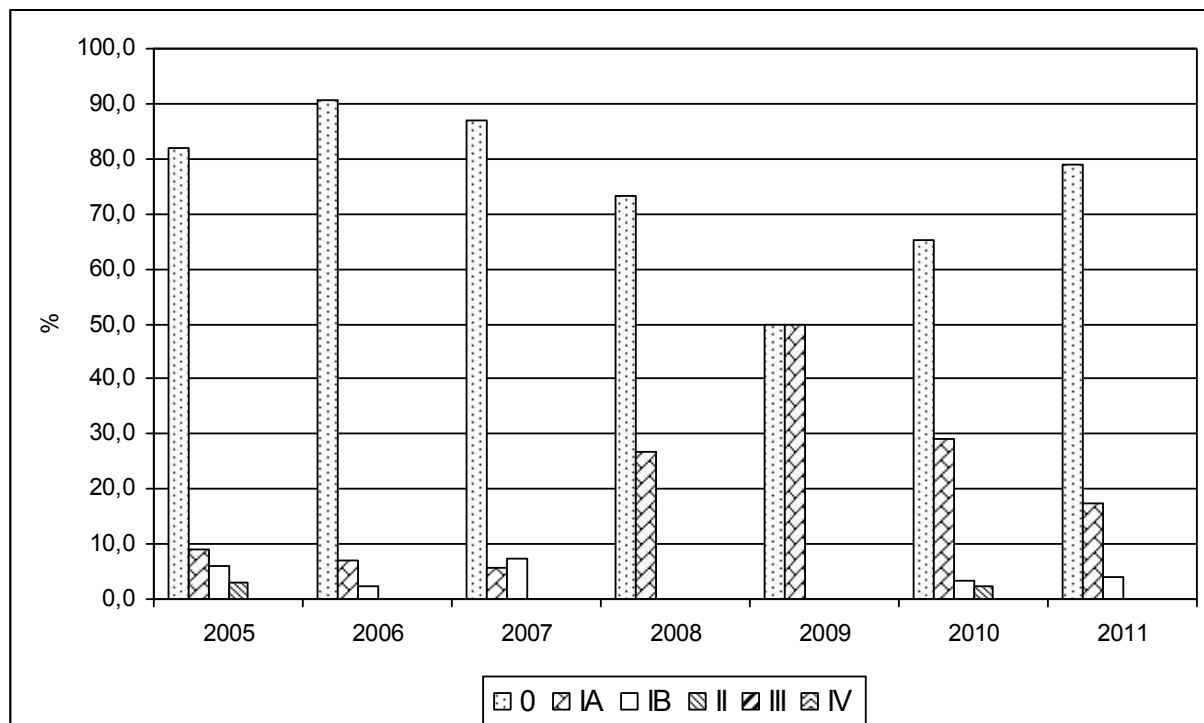
Fuente: Cuadro 3.6.

Gráfico 3.2: Cumplimiento del Programa de Cáncer Cervico Uterino. 1993-2011



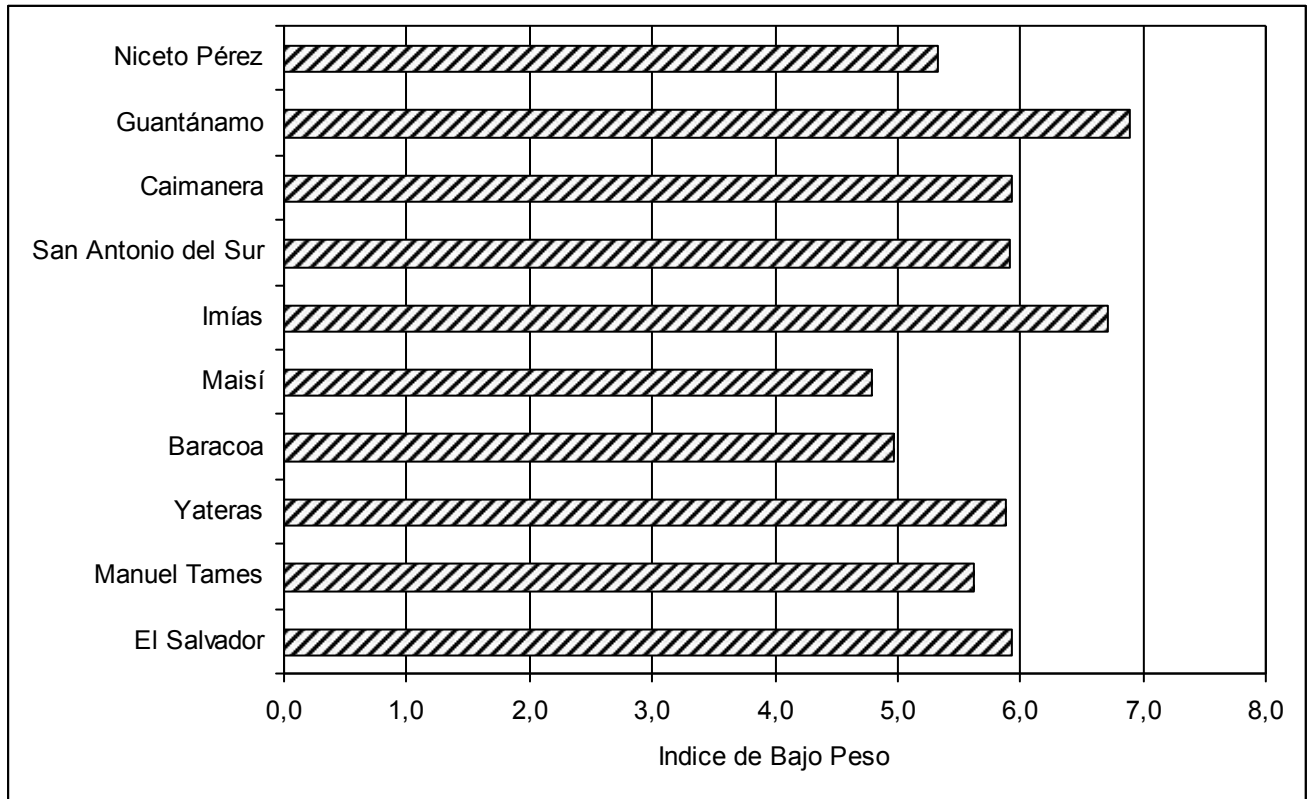
Fuente: Cuadro 3.16.

Gráfico 3.3: Casos Positivos de Cáncer Cervico Uterino en las Mujeres Examinadas Según Etapa Clínica. 2005-2011



Fuente: Cuadro 3.19.

Gráfico 3.4: Índice de Bajo Peso al Nacer por Municipios. 2011



Fuente: Cuadro 3.24.

INDICADORES DE RECURSOS

Cuadro 4.1: Trabajadores de la Salud con subordinación Provincial. 1999-2012

AÑOS	TOTAL	HABITANTES POR TRABAJADORES DE LA SALUD
1999	15107	34
2000	15361	33
2001	16190	32
2002	16897	31
2003	16552	31
2004	19337	27
2005	21169	24
2006	23879	22
2007	27021	19
2008	29666	17
2009	30395	17
2010	28726	18
2011	27315	19
2012	27935	18.3

Fuente: Departamento de Recursos Humanos. Dirección Provincial de Salud.

Cuadro 4.2: Trabajadores de la Salud con subordinación Provincial según Municipios. 2012

MUNICIPIOS	TOTAL	HABITANTES POR TRABAJADORES DE LA SALUD
El Salvador	1698	13.6
Manuel Tames	1497	13.7
Yateras	887	12.1
Baracoa	2811	14.7
Maisí	838	18.2
Imias	902	11.9
San Antonio del Sur	1076	12.7
Caimanera	684	8.1
Guantánamo	16769	6.2
Niceto Pérez	773	12.3
TOTAL	27935	9.1

Fuente: Departamento de Recursos Humanos. Dirección Provincial de Salud.

Cuadro 4.3: Médicos y Estomatólogos de subordinación Provincial. 1999-2012

AÑOS	MÉDICOS			ESTOMATÓLOGOS		
	TOTAL	POR 10000 HAB	HAB POR MEDICO	TOTAL	POR 10000 HAB	HAB POR ESTOM
1999	2242	43,9	228	374	7,3	1366
2000	2368	46,2	216	383	7,5	1338
2001	2461	47,9	209	391	7,6	1315
2002	2484	48,2	208	393	7,6	1312
2003	2439	47,3	211	396	7,7	1303
2004	2659	51,4	195	425	8,2	1218
2005	2655	51,8	193	454	8,9	1129
2006	2780	54,1	185	437	8,5	1177
2007	2885	56,3	178	438	8,5	1170
2008	3161	61,6	162	459	8,9	1118
2009	2988	58,2	172	423	8,2	1214
2010	3388	66,2	151	498	9,7	1028
2011	3605	70,6	142	543	10,6	940
2012	3795	74,9	134,7	596	11,7	858,1

Fuente: Departamento de Recursos Humanos. Dirección Provincial de Salud.

Cuadro 4.4: Médicos según especialidad a la que se dedican y médicos especializados. 2012

ESPACIALIDAD	DEDICADOS**		ESPECIALIZADOS	
	TOTAL	MUJERES	TOTAL	MUJERES
Medicina Interna	111	42	99	38
Cirugía General	62	12	90	4
Pediatría	102	70	104	70
Obstetricia y Ginecología	124	56	102	38
Organización y Administración	11	9	7	1
Cardiología	22	7	14	4
Gastroenterología	29	22	16	13
Endocrinología	16	11	8	6
Nefrología	14	12	9	8
Hematología	11	10	5	5
Neurología	8	4	5	1
Alergología	8	5	8	5
Cirugía Pediátrica	9	6	6	3
Cirugía Cardiovascular	0	0	0	0
Oncología	14	9	7	2
Angiología	14	9	9	3
Urología	23	4	16	2
Oftalmología	113	82	101	75
Otorrinolaringología	28	20	20	15
Ortopedia y Traumatología	59	3	43	0
Cirugía Reconstructiva y Quemados	43	0	43	0
Coloproctología	11	4	9	2
Psiquiatría	7	4	5	2
Psiquiatría Infantil	39	32	35	23
Higiene	10	9	7	6
Epidemiología	3	2	6	5
Nutrición	9	4	12	5
Laboratorio Clínico	4	4	2	1
Microbiología	10	8	8	6
Radiología	14	13	13	11
Neumotisiología	49	41	27	21
Medicina Física y Rehabilitación	35	25	26	10
Neurocirugía	5	3	12	5
Medicina Legal	15	7	9	4

* Especialidad a la que se dedican principalmente

Fuente: Departamento de Estadísticas. Dirección Provincial de Salud.

Cuadro 4.4: Médicos según Especialidad a la que se dedican y Médicos Especializados. 2012

ESPACIALIDAD	DEDICADOS**		ESPECIALIZADOS	
	TOTAL	MUJERES	TOTAL	MUJERES
Dermatología	35	25	28	21
Anatomía Patológica	23	19	18	14
Anestesiología	62	43	47	33
Bioestadística	1	0	3	0
Medicina del Trabajo	3	3	3	3
Neonatología	44	40	28	24
Reumatología	7	4	6	3
Logopedia y Foniatría	7	6	6	3
Geriatría	18	13	9	6
Higiene Escolar	3	2	1	1
Terapia Intensiva y Emergencia	64	27	17	1
Terapia Intensiva Pediátrica	12	2	4	0
Medicina General Integral	2261	1371	1330	415
Bioquímica Clínica	4	3	5	3
Farmacología	1	1	4	4
Fisiología Normal y Patológica	6	4	12	10
Histología	4	4	6	6
Imunología	2	1	5	2
Genética Clínica	22	17	4	3
Medicina Tradicional	0	0	0	0
Estomatología General	118	95	0	0
Cirugía Máxilo-Facial	20	7	4	4
Estomatología General Integral	354	269	214	168
Docentes	74	57	0	0
Higiene y Epidemiología	36	25	25	14

* Especialidad a la que se dedican principalmente

Fuente: Departamento de Estadísticas. Dirección Provincial de Salud.

Cuadro 4.5: Personal de Enfermería Según Categorías y Municipios. 2012

MUNICIPIOS	PERSONAL DE ENFERMERÍA			POR 10000 HAB
	LICENCIADAS	TECNICOS	TOTAL	
El Salvador	190	159	349	76.9
Manuel Tames	158	120	278	67.6
Yateras	121	83	204	98.5
Baracoa	489	243	732	89.2
Maisí	90	74	164	56.8
Imias	94	34	128	61.5
San Antonio del Sur	127	70	197	75.2
Caimanera	63	41	104	93.1
Guantánamo	2005	1238	3243	149.3
Niceto Pérez	112	36	148	81.7
TOTAL	3449	2098	5547	216.2

Fuente: Vicedirección de Enfermería. Dirección Provincial de Salud.

Cuadro 4.6: Personal de Salud en Colaboración Médica según tipo. 2012

MODALIDAD	NO	%
PLAN INTEGRAL DE SALUD	123	4.25
COLABORACION COMPENSADA	184	6.36
VENEZUELA	2359	81.6
BOLIVIA	117	4.04
ARGELIA	97	3.35
CHINA		
GRUPO ITIRENANTE	9	0.31
TOTAL	2889	100

Fuente: Departamento de Colaboración. Dirección Provincial de Salud.

Cuadro 4.7: Distribución Según Categorías de Personal en Colaboración. 2012

CATEGORIA	GI	ATC	PIS	VENEZ.	BOLIVIA	CHINA	ARGELIA	TOTAL	%
MEDICOS	9	75	57	700	69	0	11	921	31.5
ENFERMERIA		52	24	462	17	0	49	604	20.9
ESTOMATOLOGOS		1	3	171	2	0	0	177	4.04
TECNICOS		1	2	242	2	0	4	251	8.68
OTROS PROFESIONALES		55	34	764	26	0	33	912	31.5
OTROS TRABAJADORES		0	3	20	1	0	0	24	0.83
TOTAL	9	184	123	2359	117	0	97	2889	100

Fuente: Departamento de Colaboración. Dirección Provincial de Salud.

Cuadro 4.8: Personal en Colaboración Compensada Según Países. 2012

MUNICIPIOS	ATC	PIS	VENEZUELA	BOLIVIA	CHINA	ARGELIA	TOTAL
El Salvador	2	2	158	2	0	3	167
Manuel Tames	4	2	130	0	0	1	137
Yateras	2	1	94	3	0	1	102
Baracoa	24	18	355	5	0	15	417
Maisí	1	3	74	0	0	0	78
Imias	2	2	99	0	0	1	104
San Antonio del Sur	3	2	114	3	0	1	123
Caimanera	2	2	86	0	0	3	93
Guantánamo	30	38	641	12	0	26	747
Niceto Pérez	3	2	81	0	0	1	87
SUBTOTAL	73	72	1832	25	0	52	2054

Fuente: Departamento de Colaboración. Dirección Provincial de Salud.

Cuadro 4.9: Unidades de Salud Según Tipo. 2012

ESPECIALIDAD	NUMERO
ASISTENCIA MEDICA	
HOSPITALES	
Generales	2
Clínico Quirúrgicos	0
Pediátricos	1
Ginecobstétricos	0
Rurales	0
Materno infantiles	0
Ortopédicos	0
Psiquiátricos	1
Neumológicos	0
Dermatológicos	0
Rehabilitación	0
Militares	0
Otros	0
TOTAL DE HOSPITALES PROVINCIALES	4
Clínicas Estomatólogicas	4
Clínica de Retinosis Pigmentaria	0
Clínicas de M.N.T.	1
Policlínicos	22
De ellos con Camas	
Consultorios Médicos	646
Hogares Maternos	9
Bancos de Sangre	2
Salas de Rehabilitación	28
Sanatorio SIDA	0
Puesto Médico	0
Farmacias	121
Ópticas	8
Centro Comunitario de Salud Mental	1
ASISTENCIA SOCIAL	
Hogares de Ancianos	7
Casas de Abuelos	10
Hogares de Impedidos	1

Fuente: Departamento de Estadísticas. Dirección Provincial de Salud.

INDICADORES DE SERVICIOS

Cuadro 5.1: Consultas Médicas y Estomatológicas. 1993-2012

AÑOS	MEDICAS			ESTOMATOLOGIA	TOTAL
	EXTERNA	CUERPO DE GUARDIA	SUB-TOTAL		
1993	394251	590997	985248	620852	1606100
1994	455060	560529	1015589	682267	1697856
1995	586948	593346	1180294	644944	1825238
1996	532105	620234	1152339	689247	1841586
1997	511559	650700	1162259	708775	1871034
1998	551553	616633	1168186	952844	2121030
1999	2090114	632992	2723106	1061324	3784430
2000	2323242	620354	2943596	1107653	4051249
2001	2279327	639972	2919299	1113409	4032708
2002	2094722	677393	2772115	1127224	3899339
2003	2042540	670898	2713438	1092759	3806197
2004	1702697	631193	2333890	751111	3085001
2005	1443287	689157	2132444	647587	2780031
2006	1489375	749100	2238475	703129	2941604
2007	1611141	755929	2367070	707008	3074078
2008	1754754	769874	2524628	733138	3257766
2009	2077056	798289	2875345	932072	3807417
2010	2262704	790661	3053365	921121	3974486
2011	2718300	807498	3525798	971006	4496804
2012	2777854	831104	3608958	1065339	4674297
CONSULTAS POR HABITANTES					
1993	0,8	1,2	2,0	1,2	3,2
1994	0,9	1,1	2,0	1,4	3,4
1995	1,2	1,2	2,3	1,3	3,6
1996	1,1	1,2	2,3	1,4	3,6
1997	1,0	1,3	2,2	1,4	3,6
1998	1,1	1,2	2,3	1,9	4,2
1999	4,1	1,2	5,3	2,1	7,4
2000	4,5	1,2	5,7	2,2	7,9
2001	4,4	1,2	5,7	2,2	7,8
2002	4,1	1,3	5,4	2,2	7,6
2003	4,0	1,3	5,3	2,1	7,4
2004	3,3	1,2	4,5	1,5	6,0
2005	2,8	1,3	4,2	1,3	5,4
2006	2,9	1,5	4,4	1,4	5,7
2007	3,1	1,5	4,6	1,4	6,0

Anuario Estadístico. Provincia Guantánamo. 2012. Datos Demográficos.

2008	3,4	1,5	4,9	1,4	6,4
2009	4,0	1,6	5,6	1,8	7,4
2010	4,4	1,5	6,0	1,8	7,8
2011	5,3	1,6	6,9	1,9	8,8
2012	5.4	1.6	7.1	4.1	8.2

Fuente: Departamento de Estadísticas. Dirección Provincial de Salud.

Cuadro 5.2: Consultas Médicas Según Municipios. 2012

MUNICIPIOS	CONSULTAS MEDICAS		
	EXTERNA	CUERPO DE GUARDIA	TOTAL
El Salvador	182864	32956	215820
Manuel Tames	180560	47430	227990
Yateras	92548	18907	111455
Baracoa	401743	25222	426965
Maisí	118280	12250	130530
Imías	114238	20238	134476
San Antonio del Sur	93761	20983	114744
Caimanera	48233	14257	62490
Guantánamo	1216510	274336	1490846
Niceto Pérez	111973	13932	125905
PROVINCIA	2560710	480511	3041221
POR HABITANTES			
El Salvador	4.3	0,7	5.1
Manuel Tames	4.6	1.2	5.9
Yateras	5.0	1.0	6.1
Baracoa	4.9	0.3	5.2
Maisí	4.2	0.4	4.7
Imías	4.9	0.8	5.8
San Antonio del Sur	3.7	0.8	4.5
Caimanera	4.5	1.3	5.9
Guantánamo	5.4	1.2	6.6
Niceto Pérez	6.9	0.8	7.7
PROVINCIA	5.0	0.9	6.0

Fuente: Departamento de Estadísticas. Dirección Provincial de Salud.

Cuadro 5.3: Consultas Médicas Según Grupos de Hospitales. 2011 y 2012

HOSPITALES	2011			2012		
	EXTERNA	CUERPO DE GUARDIA	TOTAL	EXTERNA	CUERPO DE GUARDIA	TOTAL
Hospitales Generales 1	142875	241831	384706	159508	242143	401651
Materno Infantiles 2	0	0	0	0	0	0
Pediátricos 3	26879	80370	107249	29498	89466	118964
Hospitales Rurales 1	0	0	0	0	0	0
Psiquiátricos 1	3600	5192	8792	1413	5195	6608
Policlinicos con Camas 1	420459	80389	500848	444014	94681	538695
Otras Unidades 1	29919	127	30046	28250	130	28380
POR HABITANTES						
Hospitales Generales 1	0,3	0,5	0,8	0.3	0.4	0.7
Materno Infantiles 2	0,0	0,0	0,0	0.0	0.0	0.0
Pediátricos 3	0,3	0,8	1,0			
Hospitales Rurales 1	0,0	0,0	0,0	0.0	0.0	0.0
Psiquiátricos 1	0,0	0,0	0,0	0.0	0.0	0.0
Policlinicos con Camas 1	0,8	0,2	1,0	0.8	0.1	1.0
Otras Unidades 1	0,1	0,0	0,1	0.1	0.0	0.1

Fuente: Departamento de Estadísticas. Dirección Provincial de Salud.

1 Población Total **506369**

2 Población femenina de 15 años y más

3 Población femenina de 15 años y más y Nacidos Vivos

4 Población menor de 15 años

Anuario Estadístico. Provincia Guantánamo. 2012. Datos Demográficos.

Cuadro 5.4: Consultas Médicas Según Especialidad y Municipios. 2012

MUNICIPIOS	MEDICINA	GINECOLOGIA	OBSTETRICIA	PEDIATRIA	CIRUGIA
	1	2	3	4	1
El Salvador	97994	1640	17629	64848	700
Manuel Tames	103719	886	13205	59665	3085
Yateras	55921	1208	6137	28684	592
Baracoa	231785	5127	35706	117812	11250
Maisí	68059	225	12161	35724	2105
Imías	51181	1165	15879	42013	4000
San Antonio del Sur	48097	530	7711	34230	2235
Caimanera	27190	242	3679	14859	2263
Guantánamo	672790	6789	122836	389665	26496
Niceto Pérez	111973	768	7646	30918	895
PROVINCIA	1468709	18580	242589	818418	53621
POR HABITANTES					
El Salvador	2.1	0.03	0.3	1.4	0.01
Manuel Tames	2.5	0.02	0.03	1.4	0.07
Yateras	2.7	0.05	0.2	1.3	0.02
Baracoa	2.8	0.06	0.4	1.4	0.1
Maisí	2.3	0.007	0.4	1.2	0.07
Imías	2.4	0.05	0.7	2.0	0.1
San Antonio del Sur	1.8	0.02	0.2	1.3	0.08
Caimanera	2.4	0.02	0.3	1.3	0.2
Guantánamo	3.0	0.03	0.5	1.7	0.1
Niceto Pérez	6.1	0.04	0.4	1.7	0.04
PROVINCIA	5.7	0.07	0.9	0.3	0.2

Fuente: Departamento de Estadísticas. Dirección Provincial de Salud.

1 Población total

2 Población femenina de 15 años y más

3 Consultas prenatales por parto

4 Población menor de 15 años

Cuadro 5.5: Consultas Estomatológicas Según Municipios. 2011 y 2012

MUNICIPIOS	2011		2012	
	NUMERO	CONS / HAB	NUMERO	CONS / HAB
El Salvador	60879	1,3	79723	1.7
Manuel Tames	49634	1,2	62193	1.5
Yateras	30194	1,5	30418	1.4
Baracoa	253881	3,1	294736	3.5
Maisi	24787	0,9	23444	0.8
Imías	34458	1,7	35280	1.6
San Antonio del Sur	29942	1,1	40797	1.5
Caimanera	21156	1,9	27995	2.5
Guantánamo	433957	2,0	441321	2.0
Niceto Pérez	32118	1,8	33222	1.8
TOTAL	971006	1,9	1069129	4.1

Fuente: Departamento de Estadísticas. Dirección Provincial de Salud.

Cuadro 5.6: Consultas Estomatológicas Según Especialidades Seleccionadas.2011 y 2012

ESPECIALIDAD	2011		2012	
	No	%	No	%
Periodoncia	29338	28,2	31608	27.2
Cirugía Máxilo Facial	12082	11,6	11873	10.2
Prótesis*	34263	32,9	36755	31.6
Ortodoncia*	28339	27,2	35948	30.9
Total	104022	100,0	116184	100.0

* Población de 15 años y más

Fuente: Departamento de Estadísticas. Dirección Provincial de Salud.

Cuadro 5.7: Algunos Indicadores de la Actividad Quirúrgica. 2001-2012

AÑOS	OPERACIONES				
	TOTAL	MAYORES		MENORES	
		No.	%	No.	%
2001	36497	17567	48,1	18930	51,9
2002	35482	18791	53,0	16691	47,0
2003	33555	17672	52,7	15883	47,3
2004	32970	18073	54,8	14897	45,2
2005	31850	18391	57,7	13459	42,3
2006	32742	19455	59,4	13287	40,6
2007	27301	14493	53,1	12808	46,9
2008	32468	19393	59,7	13075	40,3
2009	33685	20422	60,6	13263	39,4
2010	32509	19762	60,8	12747	39,2
2011	37501	21093	56,2	16408	43,8
2012	37315	19962	53,4	17353	46,5

Fuente: Departamento de Estadísticas. Dirección Provincial de Salud.

Cuadro 5.8: Algunos Indicadores de la Actividad Quirúrgica por Municipios y Hospitales. 2012

Municipios y Hospitales	Operaciones		Operaciones Mayores			Operaciones Menores			
	Total	De ello CMA	Electivas		Urgentes	Total	Electivas	Urg	Total
			Amb	Ing					
El Salvador	758	0	0	0	0	0	0	758	758
Manuel Tames	644	0	0	0	0	0	0	644	644
Yateras	547	0	0	0	0	0	0	547	547
Baracoa	772	0	0	0	0	0	184	588	772
Maisí	443	0	0	0	0	0	0	443	443
Imías	158	0	0	0	0	0	0	158	158
San Antonio del Sur	573	0	0	0	0	0	0	573	573
Caimanera	123	0	0	0	0	0	0	123	123
Guantánamo	2984	0	0	0	0	0	805	2179	2984
Niceto Pérez	224	0	0	0	0	0	0	224	224
Sub total	7226	0	0	0	0	0	989	6237	7226
Hosp. A. Neto	18956	679	5626	2833	4674	13133	1884	3939	5823
Hosp. Pedro A Perez	2517	0	1173	203	426	1802	73	642	715
Hosp. O. De la Concep.	8616	140	2212	1288	1342	4842	2184	1590	3774
Total									

Fuente: Departamento de Estadísticas. Dirección Provincial de Salud.

Cuadro 5.9: Indicadores del Recurso Cama Según Especialidades. 1990, 2000 y 2011

ESPACIALIDAD	1990	2000	2011	1990	2000	2011
	PROMEDIO ESTADIA			INDICE OCUPACIONAL		
MEDICINA 1	10,00	9,59	9,30	82,38	76,19	70,27
PSIQUIATRIA 2	44,96	27,18	31,14	87,49	78,51	75,65
CIRUGIA 1	10,94	10,26	8,81	80,31	73,24	79,59
CIRUG	5,42	4,74	4,57	57,89	49,86	41,84
PEDIATRICA 3	7,43	10,26	12,37	77,61	86,03	74,65
OBSTETRICIA 4	4,34	5,15	3,82	87,70	73,94	74,58
GINECOLOGIA 5	5,32	4,08	5,01	57,77	43,54	66,05
PEDIATRIA 3	9,57	8,52	10,83	63,76	57,04	82,20
NEONATOLOGIA 6	8,06	8,60	8,84	74,29	71,05	72,57
TOTAL						
	INDICE DE ROTACION			INTERVALO DE SUSTITUCION		
MEDICINA 1	30,06	28,86	29,37	2,14	3,00	3,94
PSIQUIATRIA 2	7,12	10,57	9,56	6,43	7,44	10,02
CIRUGIA 1	26,78	25,78	33,11	2,68	3,75	2,26
CIRUG	38,74	36,06	57,85	3,94	4,77	6,35
PEDIATRICA 3	38,15	29,26	21,90	2,14	1,67	4,20
OBSTETRICIA 4	74,29	56,15	82,96	0,61	1,82	1,30
GINECOLOGIA 5	39,59	39,30	48,66	3,89	5,29	2,58
PEDIATRIA 3	24,29	24,49	27,69	5,44	6,42	2,35
NEONATOLOGIA 6	33,66	29,83	31,12	2,79	3,50	3,34
TOTAL						
	INGRESOS POR 100 HAB			DIAS / PACIENTES X 100 HAB		
MEDICINA 1	3,19	2,83	2,43	31,95	27,16	22,60
PSIQUIATRIA 2	0,18	0,31	0,26	7,95	8,47	8,22
CIRUGIA 1	2,63	2,03	1,83	28,81	20,86	16,09
CIRUG	2,03	1,30	1,44	10,98	6,18	6,59
PEDIATRICA 3	12,67	9,46	8,12	94,15	97,11	100,47
OBSTETRICIA 4	2,09	2,15	2,24	9,05	11,08	8,55
GINECOLOGIA 5	12,19	9,11	12,08	64,92	37,20	60,53
PEDIATRIA 3	19,34	20,91	25,16	185,08	178,25	272,53
NEONATOLOGIA 6	13,39	10,32	9,87	107,91	88,73	87,21

Fuente: Departamento de Estadísticas. Dirección Provincial de Salud.

1 Población de 15 años y más

2 Población total

3 Población menor de 15 años

4 Población femenina de 15 a 49 años

5 Población femenina de 15 años y más

6 Nacidos Vivos

Cuadro 5.10: Indicadores del Recurso Cama Según Tipo de Hospital. 1990, 2000 y 2011

TIPO DE HOSPITAL	1990	2000	2011	1990	2000	2011
	PROMEDIO ESTADIA			INDICE OCUPACIONAL		
GENERALES 1		9,5	9,4		82	83,6
CLIN. QUIRURGICOS 1						
GINECOBSTETRICO 2						
PEDIATRICOS 3		4,3	5,1		53	80,7
MATERNO INFANTILES 4		11,8	0		44,5	0
PSIQUIATRICOS 1		34,8	31,1		78,5	75,7
RURALES 1		8,2	15,4		42,2	8,1
OTRAS UNIDADES 1		0	0		0	0
	INDICE DE ROTACION			INTERVALO DE SUSTITUCION		
GENERALES 1		31,7	32,5		2,1	1,8
CLIN. QUIRURGICOS 1						
GINECOBSTETRICO 2						
PEDIATRICOS 3		44,8	57,5		3,8	1,2
MATERNO INFANTILES 4		13,8	0		14,7	0
PSIQUIATRICOS 1		8,6	8,9		9,2	10
RURALES 1		18,9	1,9		11,2	175,4
OTRAS UNIDADES 1		0	0		0	0
	INGRESOS POR 100 HAB			DIAS / PACIENTES X 100 HAB		
GENERALES 1	0,00	6,92	7,24	0,00	65,53	68,01
CLIN. QUIRURGICOS 1						
GINECOBSTETRICO 2						
PEDIATRICOS 3	0,00	7,25	11,85	0,00	31,38	60,67
MATERNO INFANTILES 4	0,00	0,60	0,00	0,00	7,15	0,00
PSIQUIATRICOS 1	0,00	0,25	0,26	0,00	8,47	8,22
RURALES 1	0,00	0,95	0,01	0,00	7,76	0,13
OTRAS UNIDADES 1	0,00	0,00	0,00	0,00	0,00	0,00

Fuente: Departamento de Estadísticas. Dirección Provincial de Salud.

1 Población total

2 Población femenina de 15 a 49 años

3 Población menor de 15 años

4 Población femenina de 15 años y más y nacidos vivos

Cuadro 5.11: Ingresos en Hogares Maternos. 2001-2012

AÑOS	INGRESOS	INGRESOS POR 100 NACIMIENTOS
2001	4483	56,6
2002	4629	60,8
2003	4528	56,7
2004	4300	59,2
2005	4417	65,3
2006	4235	65,7
2007	3525	55,9
2008	4671	65,2
2009	5295	72,2
2010	5034	66,4
2011	4730	59,7
2012	2209	30,3

Fuente: Departamento de Estadísticas. Dirección Provincial de Salud.

Cuadro 5.12: Ingresos en Hogares de Ancianos. 2001-2012

AÑOS	TOTAL	TASA
2001	75	1,4
2002	102	1,8
2003	74	1,3
2004	92	0,9
2005	89	1,4
2006	46	0,7
2007	96	1,5
2008	111	1,7
2009	107	1,6
2010	98	1,4
2011	95	1,3
2012	71	1,3

Tasa por 1000 habitantes de 65 años y más de edad

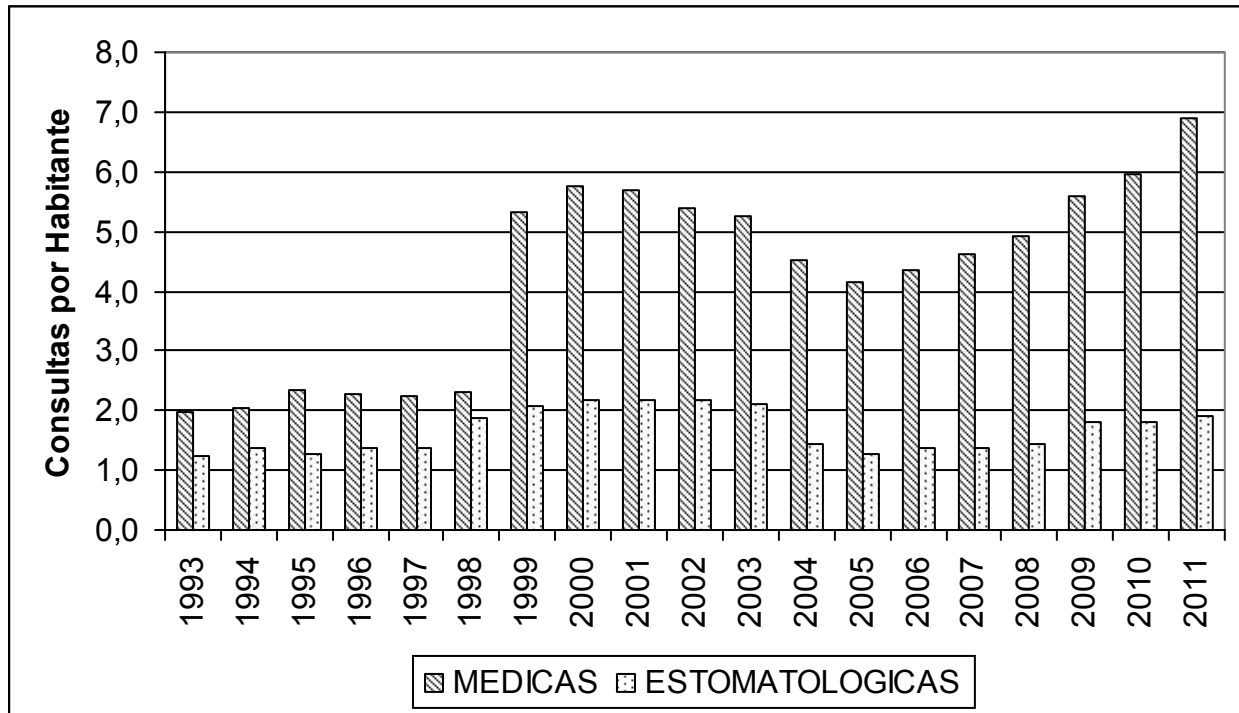
Fuente: Departamento de Estadísticas. Dirección Provincial de Salud.

Cuadro 5.13: Algunos Indicadores de la Actividad Quirúrgica.1993-2012

AÑOS	ABORTOS INDUCIDOS			
	TOTAL	POR 1000 MUJERES	POR 100 PARTOS	POR 100 EMBARAZADAS
1993	2607	10,66	27,53	35,84
1994	2634	10,61	30,68	32,47
1995	2415	9,66	28,17	32,83
1996	2646	10,51	33,18	36,31
1997	2243	8,78	26,90	31,63
1998	2367	9,41	29,44	32,42
1999	2668	10,57	31,51	35,69
2000	2449	9,65	29,77	32,39
2001	2473	9,71	30,91	37,66
2002	2635	10,33	34,28	38,92
2003	2096	8,22	26,02	32,93
2004	2732	10,69	37,18	44,28
2005	2743	10,76	41,28	48,83
2006	3190	12,47	48,92	57,45
2007	3244	12,72	50,85	55,29
2008	3933	15,39	54,35	57,51
2009	4775	18,65	65,75	67,16
2010	4049	15,88	54,10	54,12
2011	2811	11,05	33,66	37,79
2012	1486	11,8	35,22	20,9

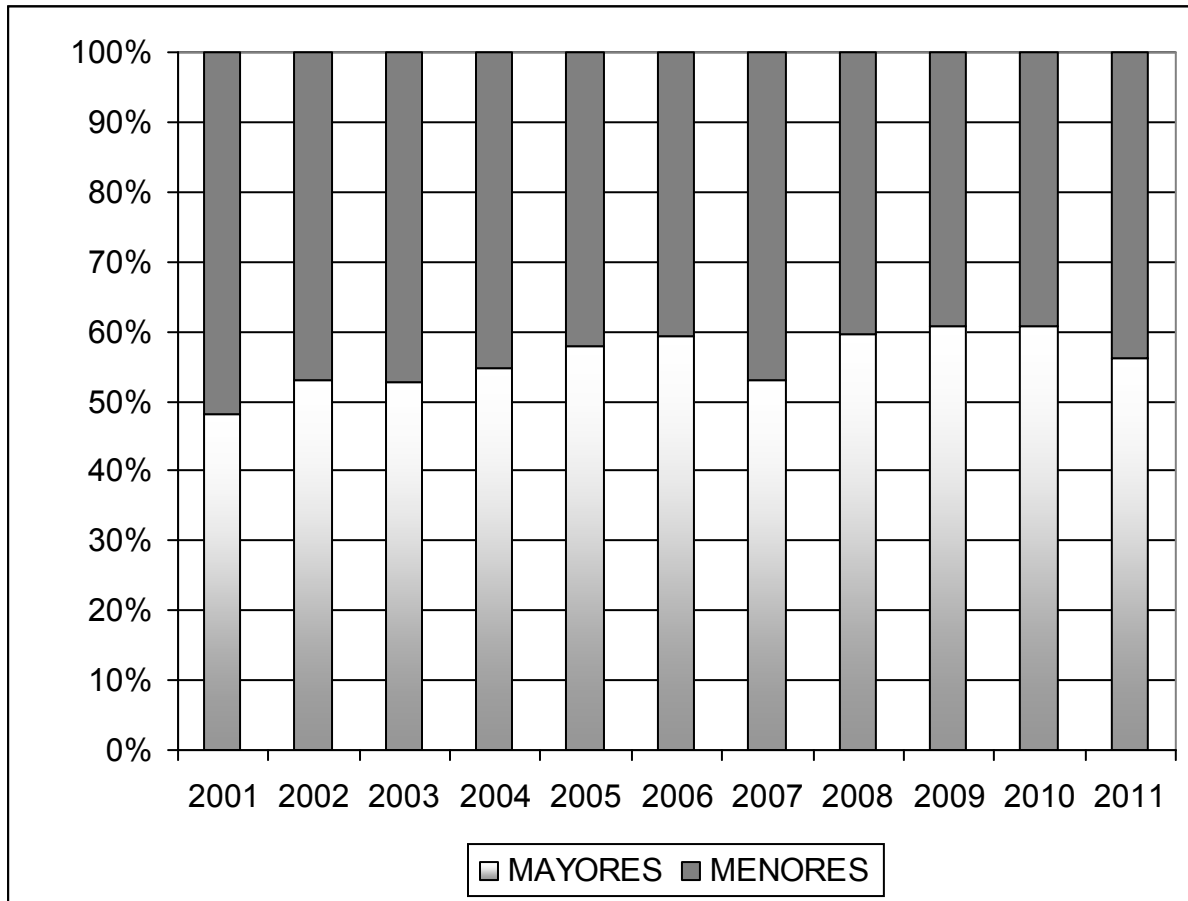
Fuente: Departamento de Estadísticas. Dirección Provincial de Salud.

Gráfico 5.1: Consultas Médicas y Estomatológicas por Habitante. 1993-2011



Fuente: Cuadro 5.1.

Gráfico 5.2: Cirugías Mayores y Menores. 2001-2011



Fuente: Cuadro 5.7.

Servicios prestados en Medios de Diagnósticos

Lográndose diagnósticos rápidos y confiables para el seguimiento de las patologías, que se extienda el servicio las 24 horas, brindar el servicio en los 10 Municipios y a nivel de áreas de salud, mejorando la accesibilidad de los pacientes, servicios de mejor calidad

Servicios	Personas Investigadas		Investigaciones Realizadas	
	2011	2012	2011	2012
Microbiología	17181		44392	47442
Rayos X	16502		18488	13328
Ultrasonidos			13592	14794
Laboratorio Clínico	60825		280412	254156

Programa Genética.

Indicador que ha revolucionado la investigación científica en nuestra Provincia, aportando mejor calidad de vida, permitiendo diagnosticar precozmente diferentes patologías incompatibles con la vida

Indicadores	Acumulado
Alfafetoproteínas analizadas	6019
Malformaciones detectadas	49
Ultrasonidos realizados en 1er Trim. De Embarazo	5499
De ellos: Positivos	0
Ultrasonidos realizados en 2do Trim. De Embarazo	6571
De ellos: Positivos	49
Gestantes con estudios prenatales por Citogenética	0
R. Nacidos estudiados por errores congénitos de metabolismo	6881

Programa Rehabilitación

Sistema del Servicio de Medicina física y Rehabilitación, el cual permite conocer las actividades integrales que se realizan en aquellos pacientes, que por la patología que presentan, requieren de la rehabilitación a través de tratamientos fisioterapéuticos, teniendo en cuenta las nuevas modalidades para la recuperación pronta de los mismos



Anuario Estadístico. Provincia Guantánamo. 2012. Datos Demográficos.

Terapia Ocupacional

Tratamientos	Años	
	2011	2012
Actividad de vida diaria	93161	115622
Coordinacion	63846	114779
Relajacion	60489	104035
Funcionales	61512	111852

Pacientes Atendidos en Salas de Rehabilitación Según Tratamientos

Tratamientos	Pacientes Atendidos	
	2011	2012
Logopedia y Foniatria	36776	60626
Podología	54590	38228
Consejería Nutricional	28697	56056
Psicología	5022	50088

Ingresos en Rehabilitación Según Afecciones 2011

Afecciones	Ingresos
	2011
Ataxia	42
Artropatia	5153
Traumatismo Craneo-encefalico	78
Traumatizados	1278
Amputados	32
Paralisis Cerebral	51
Polineuropatias	159
I.M.A.	12
Afecciones Respiratorias	149
Esclerosis Multiples	18
Enfermedad Cerebro vascular	379
Fractura de Cadera	98
Lesiones Inflamatorias Musculo tendinosas	2137
Lesiones Raqui-medulares Traumaticas	119

No Se compara con el 2012 porque se modifican las afecciones

Ingresos en Rehabilitación Según Afecciones 2012

Afecciones	Ingresos
	2012
Tumores	57
IMA	424
HTA	1910
ECV	1445
Obesidad	219

Deabetes Mellitus	623
Asma Bronquial	491
EPOC	137
Fibrosis Quística	3
Enf. Trauma del SOMA	3244

Programa de Nefrología

Los Hospitales que prestan este Servicio de nefrología en la provincia han incrementado los recursos para garantizar la atención a los pacientes

Indicadores	2011	2012
Plazas de diálisis	82	82
Riñones artificiales	22	19
Prevalencia de casos con Hemodiálisis	82	103
Prevalencia de casos con diálisis peritoneal	6	6

Cirugía Mínimo Acceso

Localizacion	2011	2012
Cirugia General Total	807	819
Cirugia General de Abdomen	572	459
Cirugia General de Torax	2	9
Otras	233	351
Especialidades		
Ginecologia	22	32
Urologia	60	110
Gastroenterologia	0	14
Cirugia cardiovascular, Angiologia y Endovascular	0	0
Cirugia de articulaciones (Ortopedia y Reumatologia)	94	132
Cirugia pediatrica	0	0
Otras especialidades	57	63



Anuario Estadístico. Provincia Guantánamo. 2012.
Datos Demográficos.
