

**DIRECCIÓN PROVINCIAL DE SALUD. DEPARTAMENTO
PROVINCIAL DE REGISTROS MÉDICOS Y
ESTADÍSTICA. PROVINCIA GUANTÁNAMO.**



ANUARIO ESTADÍSTICO 2013.



COMITÉ EDITORIAL

DIRECTORA GENERAL

Lic. Ana Yury Viltre Marcheco

PROCESAMIENTO Y REVISIÓN DE LA INFORMACIÓN

Lic. Brenda Baglán Acosta

Lic. Dania Lara Saing

Lic. Mercedes Lambert Frómata

Lic. Livette García Gómez

Lic. Zenaida Toranzo Collado

Lic. Mileydis Castro Pérez

Lic. Gleydis Delisle Ureña

Lic. Mayrelis Osorio Cobas

Asesor: Dr. Remigio Segura Prevost

CUADRO DE CONTENIDOS

| <u>CONTENIDO</u> | <u>PÁG</u> |
|--|------------|
| DATOS DEMOGRÁFICOS | |
| Cuadro 1.1: Población proyectada al 30 de junio por año y sexo. 1993-2013 | 1 |
| Cuadro 1.2: Población proyectada al 30 de junio por municipios según sexo. 2013. | 1 |
| Cuadro 1.3: Población proyectada al 30 de junio por municipios según grupos de edad y sexo. 2013 | 2 |
| Cuadro 1.4: Natalidad y fecundidad. 1993-2013 | 3 |
| Cuadro 1.5: Natalidad y fecundidad por municipios. 2013 | 4 |
| Cuadro 1.6: Fecundidad según edad de la madre. 2008- 2013 | 4 |
| Gráficos | |
| Gráfico 1.1: Distribución de la población por municipio y sexo. 2013 | 5 |
| Gráfico 1.2: Estructura de la población por edad y sexo. 2013 | 6 |
| Gráfico 1.3: Natalidad y fecundidad. 1993-2013 | 7 |
| Gráfico 1.4: Fecundidad según edad de la madre. 2013 | 7 |
| INDICADORES DE MORTALIDAD | |
| Cuadro 2.1: Defunciones y tasas de mortalidad según sexo. 1993-2013 | 8 |
| Cuadro 2.2: Defunciones y tasas por grupos de edades. 1993-2013. | 9 |
| Cuadro 2.3: Mortalidad proporcional según grupos de edades. 1990, 1995, 2000, 2005, 2011. | 10 |
| Cuadro 2.4: Mortalidad según grupos de edades y municipios de residencia. 2013. | 10 |
| Cuadro 2.5: Principales causas de muerte de todas las edades. 1990, 1995, 2000, 2005 y 2011. | 11 |
| Cuadro 2.6: Principales causas de muerte según sexo. 2013.. | 11 |
| Cuadro 2.7: Principales causas de muerte en el sexo femenino. 1990, 1995, 2000, 2005 y 2011. | 12 |
| Cuadro 2.8: Principales causas de muerte en el sexo masculino. 1990, 1995, 2000, 2005 y 2011 | 13 |
| Cuadro 2.9: Defunciones por causas seleccionadas y municipios. 2013 | 14 |
| Cuadro 2.10: Fallecidos por seis grandes grupos de causas según edades. 2013. | 14 |
| Cuadro 2.11: Indicadores seleccionados de mortalidad del menor de 5 años. 1993-2013 | 15 |
| Cuadro 2.12: Mortalidad del menor de 5 años por municipios. 1990, 1995, 2000, 2005 y 2013. | 16 |
| Cuadro 2.13: Mortalidad perinatal. 1993-2013. | 17 |
| Cuadro 2.14: Mortalidad perinatal según municipios. 1990, 1995, 2000, 2005 y 2013. | 17 |
| Cuadro 2.15: Mortalidad infantil según municipios. 1990, 1995, 2000, 2005 y 2013 | 18 |
| Cuadro 2.16: Principales causas de muerte en menores de 1 año. 1990, 1995, 2000, 2005 y 2011. | 18 |
| Cuadro 2.17: Principales causas de muerte de 1 a 4 años de edad. 1990, 1995, 2000, 2005 y 2011 | 19 |

| | |
|---|----|
| Cuadro 2.18: Principales causas de muerte de 5 a 14 años de edad. 1990, 1995, 2000, 2005 y 2011. | 19 |
| Cuadro 2.19: Principales causas de muerte de 15 a 49 años de edad. 1990, 1995, 2000, 2005 y 2011 | 20 |
| Cuadro 2.20: Principales causas de muerte de 50 a 64 años de edad. 1990, 1995, 2000, 2005 y 2011 | 20 |
| Cuadro 2.21: Principales causas de muerte de 65 y mas años de edad. 1990, 1995, 2000, 2005 y 2011 | 21 |
| Cuadro 2.22: Mortalidad por enfermedades del corazón. 1990, 1995, 2000, 2005 y 2011 | 21 |
| Cuadro 2.23: Mortalidad por algunos tumores malignos. 1990, 1995, 2000, 2005 y 2011 | 22 |
| Cuadro 2.24: Mortalidad por algunos tumores malignos según sexo. 1990, 1995, 2000, 2005 y 2011 | 23 |
| Cuadro 2.25: Mortalidad por accidentes según causas seleccionadas. 1990, 1995, 2000, 2005 y 2011 | 23 |
| Cuadro 2.26: Mortalidad materna según clasificación. 1993-2013. | 24 |

Gráficos

| | |
|--|----|
| Gráfico 2.1: Mortalidad proporcional según grupos de edades. 1990, 1995, 2000, 2005 y 2011 | 25 |
| Gráfico 2.2: Principales causas de muerte. 2013 | 25 |
| Gráfico 2.3: Mortalidad infantil. 1993-2013 | 26 |
| Gráfico 2.4: Mortalidad infantil según municipios. 2013. | 26 |
| Gráfico 2.5: Mortalidad materna directa. 1993-2013. | 27 |

INDICADORES DE MORBILIDAD

| | |
|---|----|
| Cuadro 3.1: Incidencia de algunas Enfermedades de Declaración Obligatoria. 1990, 1995, 2000, 2005 y 2011. | 28 |
| Cuadro 3.2: Incidencia de algunas Enfermedades de Declaración Obligatoria según grupos de edades. 2013.. | 29 |
| Cuadro 3.3: Incidencia y mortalidad por enfermedad meningocócica. 1993-2013. | 30 |
| Cuadro 3.4: Incidencia de hepatitis viral según tipo. 1996-2013. | 31 |
| Cuadro 3.5: Tasas de incidencia de hepatitis viral según tipo.1996-2013. | 32 |
| Cuadro 3.6: Incidencia de tuberculosis. 1993-2013 | 33 |
| Cuadro 3.7: Incidencia de tuberculosis según grupos de edad y localización. 1990, 1995, 2000, 2005 y 2011 | 33 |
| Cuadro 3.8: Incidencia y prevalencia de tuberculosis por municipios. 2013 | 34 |
| Cuadro 3.9: Incidencia de lepra según grupos de edad y localización. 1990, 1995, 2000, 2005 y 2011. | 34 |
| Cuadro 3.10: Incidencia y prevalencia de lepra por municipios. 2013 | 35 |
| Cuadro 3.11: Atenciones médicas por enfermedades diarreicas y respiratorias agudas según edad. 2013 | 35 |
| Cuadro 3.12: Atenciones médicas por enfermedades diarreicas y respiratorias agudas según municipios. 2013. | 36 |
| Cuadro 3.13: Casos notificados de sífilis y blenorragia según municipios. 2013 | 36 |
| Cuadro 3.14: Tasas de prevalencia de algunas enfermedades no transmisibles según dispensarización 2013. | 36 |
| Cuadro 3.15: Prevalencia de algunas enfermedades no transmisibles según dispensarización por municipios. 2013 | 37 |
| Cuadro 3.16: Programa de detección de cáncer cérvico uterino, mujeres examinadas. 1993-2013 | 38 |
| Cuadro 3.17: Cumplimiento del programa de detección de cáncer cérvico uterino según edad de mujeres examinadas. 2010 y 2013 | 38 |

| | |
|--|----|
| Cuadro 3.18: Cumplimiento del programa de detección de cáncer cérvico uterino según municipios. 2010 y 2013. | 39 |
| Cuadro 3.19: Casos positivos de cáncer cérvico uterino en las mujeres examinadas según etapa clínica. 2005-2013. | 39 |
| Cuadro 3.20: Incidencia de cáncer según principales localizaciones. 2010 y 2013. | 40 |
| Cuadro 3.21: Incidencia de cáncer por principales localizaciones según sexos. 2010 y 2013 | 40 |
| Cuadro 3.22: Nacidos vivos bajo peso. 1993-2013 | 41 |
| Cuadro 3.23: Índice de bajo peso al nacer por hospitales de ocurrencia. 1993-2013. | 41 |
| Cuadro 3.24: Índice de bajo peso al nacer por municipios de residencia. 1990, 1995, 2000, 2005 y 2011 | 42 |

Gráficos

| | |
|--|----|
| Gráfico 3.1: Casos notificados de tuberculosis. 1993-2013 | 42 |
| Gráfico 3.2: Cumplimiento del programa de cáncer cérvico uterino. 1993-2013. | 43 |
| Gráfico 3.3: Casos positivos de cáncer cérvico uterino en las mujeres examinadas según etapa clínica. 2005-2013. | 43 |
| Gráfico 3.4: Índice de bajo peso al nacer por municipios. 2013. | 44 |

INDICADORES DE RECURSOS

| | |
|---|----|
| Cuadro 4.1: Trabajadores de la salud con subordinación provincial. 1999-2013. | 45 |
| Cuadro 4.2: Trabajadores de la salud con subordinación provincial según municipios. 2013. | 45 |
| Cuadro 4.3: Médicos y estomatólogos de subordinación provincial. 1999-2013.. | 46 |
| Cuadro 4.4: Médicos según especialidad a la que se dedican y médicos especializados. 2013 | 47 |
| Cuadro 4.5: Personal de enfermería según categorías y municipios. 2013 | 49 |
| Cuadro 4.6: Personal de salud en colaboración medica según tipo. 2013 | 49 |
| Cuadro 4.7: Distribución según categorías de personal en colaboración. 2013 | 49 |
| Cuadro 4.8: Personal en Colaboración Compensada según Países. 2013. | 50 |
| Cuadro 4.9: Unidades de salud según tipo. 2013.. | 51 |

INDICADORES DE SERVICIOS

| | |
|--|----|
| Cuadro 5.1: Consultas médicas y estomatológicas. 1993-2013 | 52 |
| Cuadro 5.2: Consultas medicas según municipios. 2013. | 53 |
| Cuadro 5.3: Consultas medicas según grupos de hospitales. 2010 y 2013 | 54 |
| Cuadro 5.4: Consultas medicas según especialidad y municipios. 2013 | 55 |
| Cuadro 5.5: Consultas estomatológicas según municipios. 2010 y 2013 | 55 |
| Cuadro 5.6: Consultas estomatológicas según especialidades seleccionadas.2010 y 2013. | 56 |
| Cuadro 5.7: Algunos indicadores de la actividad quirúrgica. 2001-2013. | 57 |
| Cuadro 5.8: Algunos indicadores de la actividad quirúrgica por municipios y hospitales. 2013 | 57 |
| Cuadro 5.9: Indicadores del recurso cama según especialidades. 1990,2000 y 2013. | 58 |

| | |
|--|----|
| Cuadro 5.10: Indicadores del recurso cama según tipo de hospital. 2000 y 2013. | 59 |
| Cuadro 5.11: Ingresos en hogares maternos. 2001-2013 | 60 |
| Cuadro 5.12: Ingresos en hogares de ancianos. 2001-2013. | 60 |
| Cuadro 5.13: Algunos indicadores de la actividad quirúrgica.1993-2013 | 61 |
| Gráficos | |
| Gráfico 5.1: Consultas médicas y estomatológicas por habitante. 1993-2013 | 62 |
| Gráfico 5.2: Cirugías mayores y menores. 2001- 2013. | 63 |
| | |
| Servicios prestados en Medios de Diagnósticos | 64 |
| Programa Genética | 64 |
| Programa Rehabilitación | 65 |
| Terapia Ocupacional | 65 |
| Pacientes Atendidos en Salas de Rehabilitación Según Tratamientos | 65 |
| Ingresos en Rehabilitación Según Afecciones 2012-2013 | 66 |
| Programa de Nefrología | 67 |
| Cirugía Mínimo Acceso | 67 |

DATOS DEMOGRÁFICOS.

Cuadro 1.1 Población Proyectada al 30 de Junio por año y Sexo. 1993-2013.

| AÑOS | MASCULINO | FEMENINO | TOTAL |
|------|-----------|----------|--------|
| 1993 | 252100 | 244600 | 496700 |
| 1994 | 251900 | 248200 | 500100 |
| 1995 | 253200 | 250000 | 503200 |
| 1996 | 254000 | 251800 | 505800 |
| 1997 | 262436 | 255577 | 518013 |
| 1998 | 257388 | 251476 | 508864 |
| 1999 | 258423 | 252504 | 510927 |
| 2000 | 258781 | 253740 | 512521 |
| 2001 | 259502 | 254728 | 514230 |
| 2002 | 260806 | 255003 | 515809 |
| 2003 | 260806 | 255003 | 515809 |
| 2004 | 261793 | 255646 | 517439 |
| 2005 | 257534 | 254983 | 512517 |
| 2006 | 258323 | 255844 | 514167 |
| 2007 | 257286 | 255060 | 512346 |
| 2008 | 257460 | 255540 | 513000 |
| 2009 | 257639 | 255968 | 513607 |
| 2010 | 257076 | 254919 | 511995 |
| 2011 | 256124 | 254483 | 510607 |
| 2012 | 256541 | 254922 | 511463 |
| 2013 | 253653 | 252716 | 506369 |

Fuente: Proyección de la población. Nivel Provincial.
Oficina Nacional de Estadísticas.

Cuadro 1.2: Población Proyectada al 30 de Junio por Municipios según Sexo. 2013.

| MUNICIPIOS | MASCULINO | FEMENINO | TOTAL |
|---------------------|---------------|---------------|---------------|
| El Salvador | 21996 | 20188 | 42184 |
| Manuel Tames | 20029 | 18613 | 38642 |
| Yateras | 9665 | 8579 | 18244 |
| Baracoa | 41303 | 40183 | 81486 |
| Maisí | 14808 | 12753 | 27561 |
| Imías | 10853 | 12059 | 22912 |
| San Antonio del Sur | 13351 | 11891 | 25242 |
| Caimanera | 5348 | 5191 | 10539 |
| Guantánamo | 107740 | 115598 | 223338 |
| Niceto Pérez | 8560 | 7661 | 16221 |
| TOTAL | 253653 | 252716 | 506369 |

Fuente: Proyección de la población. Nivel Provincial.
Oficina Nacional de Estadísticas.

Cuadro 1.3: Población Proyectada al 30 de Junio por Municipios Según Grupos de Edad y Sexo. 2013.

| | <1 | 1-4 | 5-14 | 15-49 | 50-64 | 65 Y MAS | TOTAL |
|---------------------|-------------|--------------|--------------|---------------|--------------|--------------|---------------|
| FEMENINO | | | | | | | |
| MUNICIPIOS | | | | | | | |
| El Salvador | 382 | 1089 | 3170 | 11123 | 2614 | 1810 | 20188 |
| Manuel Tames | 304 | 844 | 2907 | 10596 | 2388 | 1574 | 18613 |
| Yateras | 136 | 527 | 1351 | 4862 | 1042 | 661 | 8579 |
| Baracoa | 529 | 1979 | 5435 | 20913 | 6544 | 4783 | 40183 |
| Maisí | 207 | 795 | 1921 | 6868 | 1653 | 1309 | 12753 |
| Imías | 196 | 716 | 1885 | 6403 | 1670 | 1189 | 12059 |
| San Antonio del Sur | 203 | 679 | 1809 | 6362 | 1730 | 1108 | 11891 |
| Caimanera | 91 | 295 | 762 | 2798 | 751 | 494 | 5191 |
| Guantánamo | 1600 | 5965 | 13701 | 60059 | 20207 | 14066 | 115598 |
| Niceto Pérez | 126 | 445 | 1153 | 4237 | 1039 | 661 | 7661 |
| TOTAL | 3774 | 13334 | 34094 | 134221 | 39638 | 27655 | 252716 |
| MASCULINO | | | | | | | |
| El Salvador | 404 | 1179 | 3485 | 11926 | 2879 | 2123 | 21996 |
| Manuel Tames | 271 | 1049 | 2992 | 11162 | 2714 | 1841 | 20029 |
| Yateras | 141 | 581 | 1475 | 5326 | 1256 | 886 | 9665 |
| Baracoa | 553 | 2013 | 5867 | 22039 | 6212 | 4619 | 41303 |
| Maisí | 215 | 905 | 2149 | 7908 | 1973 | 1658 | 14808 |
| Imías | 156 | 649 | 1627 | 5696 | 1502 | 1223 | 10853 |
| San Antonio del Sur | 217 | 775 | 1891 | 7165 | 1868 | 1435 | 13351 |
| Caimanera | 101 | 328 | 883 | 2933 | 734 | 369 | 5348 |
| Guantánamo | 1703 | 6341 | 14358 | 57380 | 17167 | 10791 | 107740 |
| Niceto Pérez | 156 | 473 | 1220 | 4604 | 1220 | 887 | 8560 |
| TOTAL | 3917 | 14293 | 35947 | 136139 | 37525 | 25832 | 253653 |

Fuente: Proyección de la población. Nivel Provincial.
Oficina Nacional de Estadísticas.

Cuadro 1.4: Natalidad y Fecundidad. 1993-2013.

| AÑOS | NACIDOS VIVOS | TASA BRUTA DE NATALIDAD* | TASA GENERAL DE FECUNDIDAD** |
|------|---------------|--------------------------|------------------------------|
| 1993 | 9343 | 18,8 | 69,0 |
| 1994 | 8442 | 16,9 | 62,9 |
| 1995 | 8450 | 16,7 | 62,8 |
| 1996 | 7865 | 15,5 | 58,7 |
| 1997 | 8175 | 15,9 | 56,9 |
| 1998 | 7911 | 15,5 | 55,1 |
| 1999 | 8385 | 16,4 | 59,5 |
| 2000 | 8082 | 15,8 | 57,2 |
| 2001 | 7919 | 15,4 | 55,9 |
| 2002 | 7616 | 14,7 | 53,9 |
| 2003 | 7984 | 15,5 | 57,3 |
| 2004 | 7262 | 14,0 | 51,9 |
| 2005 | 6764 | 13,1 | 48,5 |
| 2006 | 6448 | 12,5 | 46,1 |
| 2007 | 6309 | 12,3 | 44,9 |
| 2008 | 7159 | 14,0 | 51,0 |
| 2009 | 7336 | 14,3 | 52,1 |
| 2010 | 7585 | 14,8 | 54,2 |
| 2011 | 7926 | 15,5 | 58,1 |
| 2012 | 7287 | 15,54 | 57,87 |
| 2013 | 7054 | 13,93 | 51,97 |

*Tasa por 1000 habitantes. **Tasa por 1000 mujeres de 15 a 49 años.

Fuente: Oficina Territorial de Estadísticas de Guantánamo.

Cuadro 1.5: Natalidad y Fecundidad por Municipios. 2013.

| MUNICIPIOS | NACIDOS VIVOS | TASA BRUTA DE NATALIDAD* | TASA GENERAL DE FECUNDIDAD** |
|---------------------|---------------|--------------------------|------------------------------|
| El Salvador | 737 | 17,47 | 66,26 |
| Manuel Tames | 535 | 13,85 | 55,41 |
| Yateras | 310 | 16,99 | 63,76 |
| Baracoa | 968 | 11,86 | 46,29 |
| Maisí | 429 | 15,57 | 62,46 |
| Imías | 353 | 15,41 | 55,13 |
| San Antonio del Sur | 430 | 17,04 | 67,69 |
| Caimanera | 155 | 14,71 | 52,56 |
| Guantánamo | 2910 | 13,03 | 46,66 |
| Niceto Pérez | 227 | 18,99 | 53,58 |
| TOTAL | 7054 | 13,93 | 51,97 |

* Tasa por 1000 habitantes.

**Tasa por 1000 mujeres de 15 a 49 años.

Fuente: Dirección Provincial de Estadísticas de Guantánamo.

Cuadro 1.6: Fecundidad según edad de la madre (1). 2009 – 2013.

| EDAD DE LA MADRE | 2009 | 2010 | 2011 | 2012 | 2013 |
|------------------|------|------|------|------|------|
| -18 | 0,2 | 0,9 | 1 | 0,7 | 5,1 |
| 18-19 | 0,4 | 1,4 | 1,3 | 0,9 | 20,9 |
| 20-24 | 1,1 | 4,1 | 4,6 | 3,6 | 25,3 |
| 25-29 | 0,8 | 3,1 | 3,4 | 2,5 | 23,2 |
| 30-34 | 0,5 | 1,7 | 1,7 | 1,2 | 13,7 |
| 35-39 | 0,4 | 1 | 0,9 | 0,7 | 5 |
| 40y+ | 0 | 0,3 | 0,3 | 0,2 | 0,5 |
| TASA GLOBAL | 3,5 | 12,5 | 13,1 | 9,8 | 10,5 |

(1) Incluye nacimientos de madres menores de 15 años.

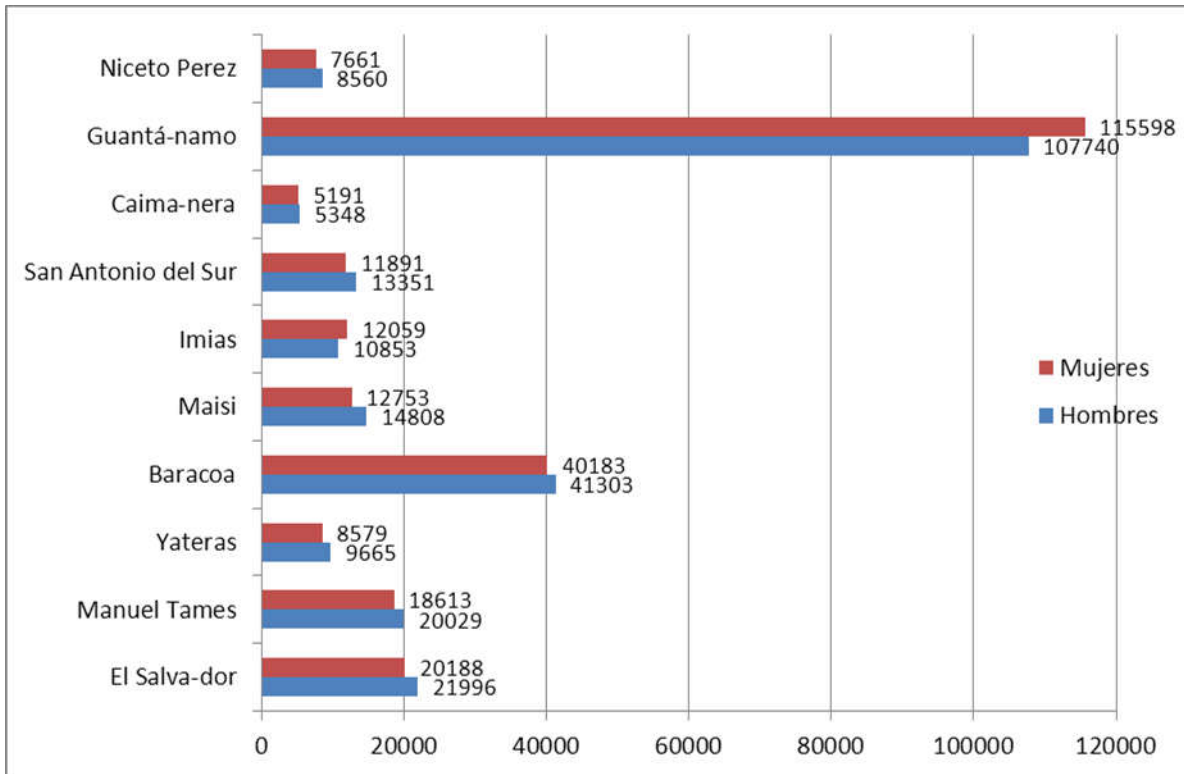
(1) Incluye nacimientos de madres mayores de 49 años.

Tasa específica por 1000 mujeres de la edad.

Fuente: Oficina Territorial de Estadísticas de Guantánamo.

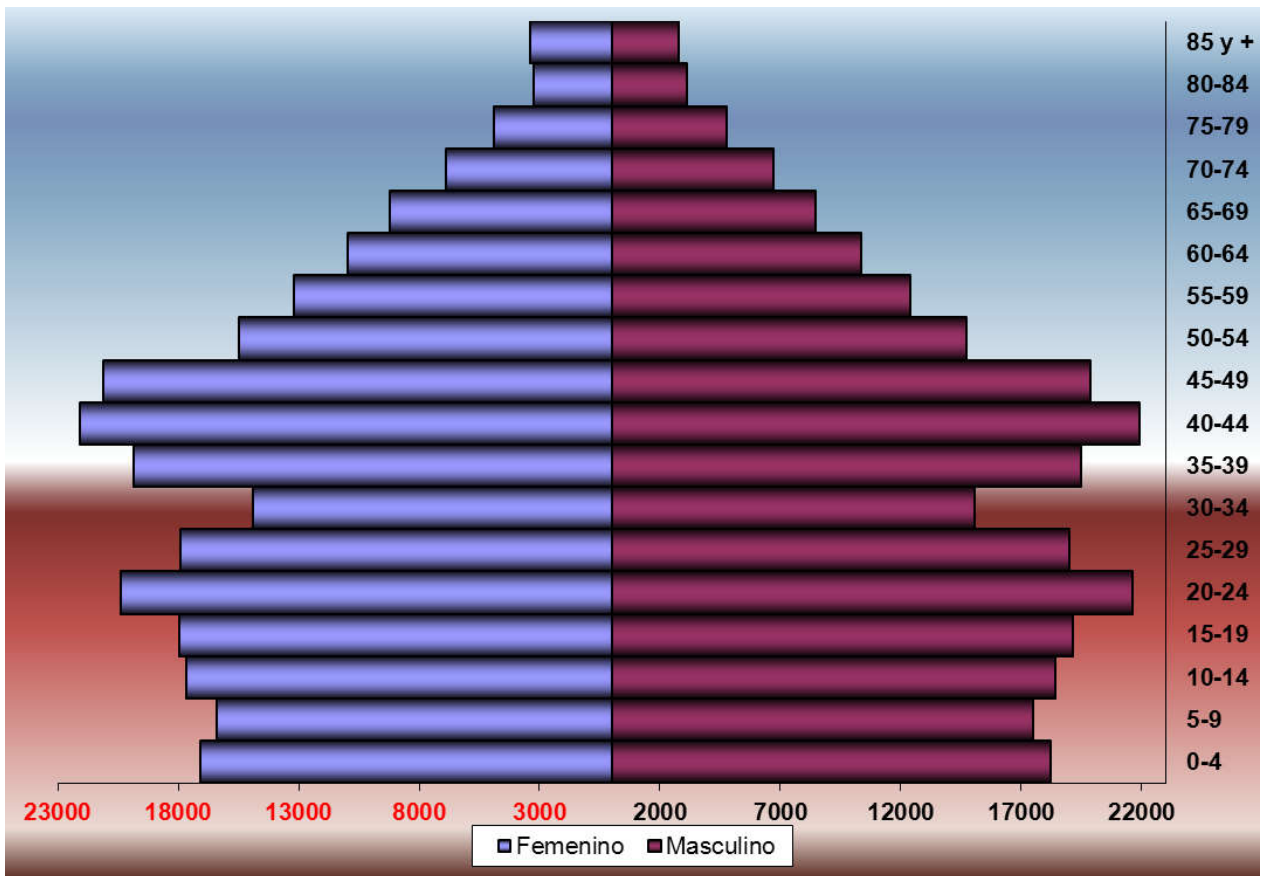
GRÁFICOS.

Gráfico 1.1: Distribución de la Población por Municipio y Sexo. Año 2013



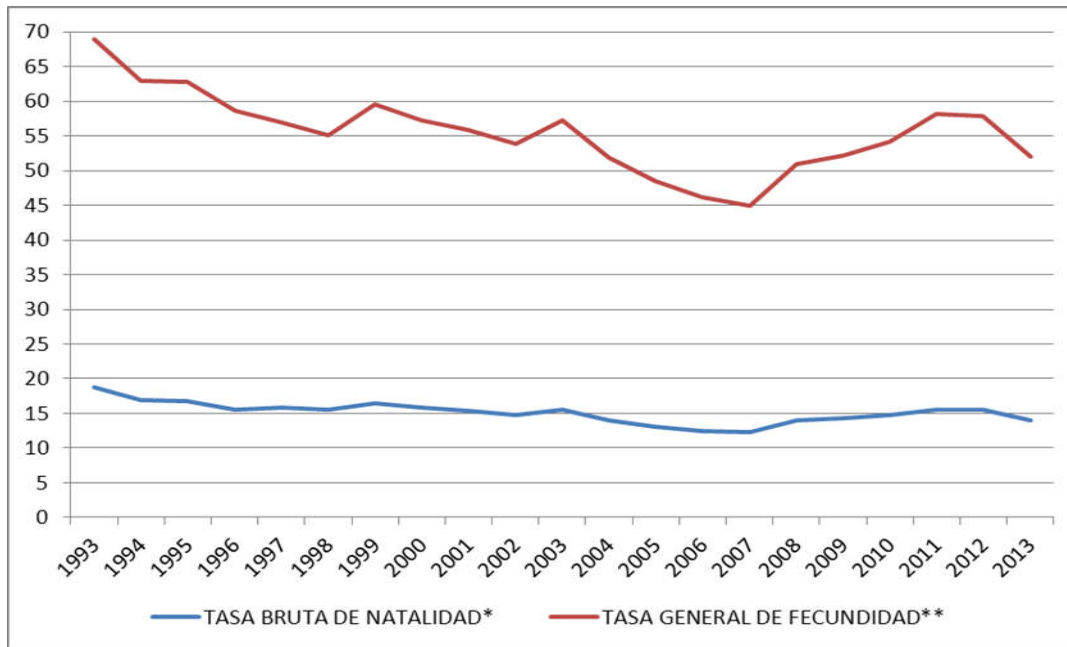
Fuente: Cuadro 1.2

Gráfico 1.2: Estructura de la Población por Edad y Sexo. Año 2013.



Fuente: Proyección de la población. Nivel Provincial.
Oficina Nacional de Estadísticas

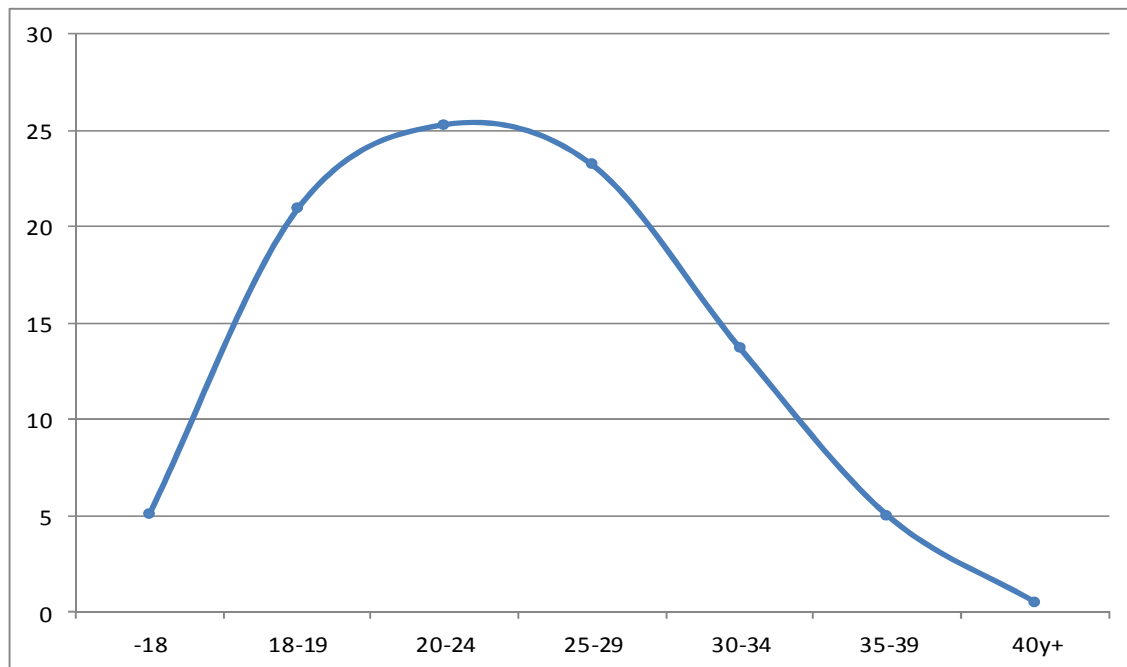
Gráfico 1.3: Tasa de Natalidad* y Fecundidad. Años 1993 – 2013.**



*Tasa por 1000 habitantes. **Tasa por 1000 mujeres de 15 a 49 años.

Fuente: Cuadro 1.4

Gráfico 1.4: Fecundidad según edad de la madre. 2013



Fuente: Cuadro 1.6

INDICADORES DE MORTALIDAD

Cuadro 2.1: Defunciones y Tasas de Mortalidad Según Sexo. 1993-2013

| AÑOS | DEFUNCIONES | | | TASAS POR 1000 HABITANTES | | |
|------|-------------|------|------|---------------------------|------|------|
| | TOTAL | MASC | FEM | TOTAL | MASC | FEM |
| 1993 | 2910 | 1766 | 1144 | 5,86 | 7,01 | 4,68 |
| 1994 | 2748 | 1603 | 1145 | 5,49 | 6,36 | 4,61 |
| 1995 | 2675 | 1551 | 1124 | 5,32 | 6,13 | 4,50 |
| 1996 | 2618 | 1477 | 1141 | 5,18 | 5,81 | 4,53 |
| 1997 | 2750 | 1561 | 1189 | 5,31 | 5,95 | 4,65 |
| 1998 | 2721 | 1561 | 1160 | 5,35 | 6,06 | 4,61 |
| 1999 | 2788 | 1558 | 1230 | 5,46 | 6,03 | 4,87 |
| 2000 | 2628 | 1488 | 1140 | 5,13 | 5,75 | 4,49 |
| 2001 | 2756 | 1543 | 1213 | 5,36 | 5,95 | 4,76 |
| 2002 | 2577 | 1429 | 1148 | 5,00 | 5,48 | 4,50 |
| 2003 | 2763 | 1526 | 1237 | 5,36 | 5,85 | 4,85 |
| 2004 | 2855 | 1565 | 1290 | 5,52 | 5,98 | 5,05 |
| 2005 | 2888 | 1615 | 1273 | 5,63 | 6,27 | 4,99 |
| 2006 | 2803 | 1499 | 1304 | 5,45 | 5,80 | 5,10 |
| 2007 | 2938 | 1604 | 1334 | 5,73 | 6,23 | 5,23 |
| 2008 | 3178 | 1747 | 1431 | 6,19 | 6,79 | 5,60 |
| 2009 | 3052 | 1668 | 1384 | 5,94 | 6,47 | 5,41 |
| 2010 | 3137 | 1702 | 1435 | 6,13 | 6,62 | 5,63 |
| 2011 | 3145 | 1763 | 1382 | 6,16 | 6,88 | 5,43 |
| 2012 | 3244 | 1763 | 1481 | 6,34 | 6,87 | 5,80 |
| 2013 | 3453 | 1923 | 1530 | 6,81 | 7,57 | 6,05 |

Fuente: Departamento de Estadísticas. Dirección Provincial de Salud.

Cuadro 2.2: Defunciones y Tasas por Grupos de Edades. 1993-2013

| AÑOS | < 7 DÍAS | 7-27 D | 28D - 11M | < 1 AÑO | 1-4 | 5-14 | 15-49 | 50-64 | 65 + | TOTAL | |
|------|-----------------------------|--------|--------------|------------|--------------------------|------|-------|-------|------|-------|-------------|
| | | | | | | | | | | | DEFUNCIONES |
| 1993 | 42 | 18 | 49 | 109 | 29 | 31 | 504 | 438 | 1799 | 2910 | |
| 1994 | 36 | 13 | 40 | 89 | 30 | 43 | 466 | 449 | 1671 | 2748 | |
| 1995 | 43 | 13 | 29 | 85 | 44 | 33 | 474 | 444 | 1595 | 2675 | |
| 1996 | 29 | 17 | 27 | 73 | 33 | 31 | 399 | 445 | 1637 | 2618 | |
| 1997 | 36 | 11 | 23 | 70 | 24 | 31 | 452 | 465 | 1708 | 2750 | |
| 1998 | 22 | 6 | 24 | 52 | 28 | 24 | 422 | 464 | 1731 | 2721 | |
| 1999 | 32 | 11 | 23 | 66 | 22 | 27 | 405 | 472 | 1796 | 2788 | |
| 2000 | 33 | 16 | 25 | 74 | 19 | 24 | 384 | 458 | 1669 | 2628 | |
| 2001 | 21 | 14 | 28 | 63 | 9 | 35 | 339 | 483 | 1827 | 2756 | |
| 2002 | 19 | 15 | 26 | 60 | 16 | 16 | 354 | 489 | 1642 | 2577 | |
| 2003 | 23 | 17 | 29 | 69 | 13 | 20 | 350 | 492 | 1819 | 2763 | |
| 2004 | 20 | 16 | 26 | 62 | 20 | 18 | 356 | 488 | 1911 | 2855 | |
| 2005 | 18 | 9 | 27 | 54 | 20 | 21 | 330 | 478 | 1985 | 2888 | |
| 2006 | 12 | 11 | 8 | 31 | 18 | 13 | 297 | 518 | 1926 | 2803 | |
| 2007 | 15 | 5 | 18 | 38 | 8 | 19 | 347 | 522 | 2004 | 2938 | |
| 2008 | 21 | 10 | 10 | 41 | 16 | 15 | 360 | 575 | 2171 | 3178 | |
| 2009 | 9 | 7 | 18 | 34 | 8 | 23 | 318 | 545 | 2124 | 3052 | |
| 2010 | 13 | 10 | 20 | 43 | 10 | 24 | 341 | 541 | 2178 | 3137 | |
| 2011 | 16 | 10 | 22 | 48 | 10 | 15 | 337 | 550 | 2185 | 3145 | |
| 2012 | 14 | 3 | 18 | 35 | 19 | 11 | 303 | 578 | 2209 | 3244 | |
| 2013 | 8 | 5 | 17 | 30 | 10 | 9 | 358 | 584 | 2462 | 3453 | |
| AÑOS | TASA POR 1000 NACIDOS VIVOS | | | | TASA POR 1000 HABITANTES | | | | | | |
| 1993 | 4,50 | 1,93 | 5,24 | 11,67 | 0,06 | 0,06 | 1,01 | 0,88 | 3,62 | 5,86 | |
| 1994 | 4,26 | 1,54 | 4,74 | 10,54 | 0,06 | 0,09 | 0,93 | 0,90 | 3,34 | 5,49 | |
| 1995 | 5,09 | 1,54 | 3,43 | 10,06 | 0,09 | 0,07 | 0,94 | 0,88 | 3,17 | 5,32 | |
| 1996 | 3,69 | 2,16 | 3,43 | 9,28 | 0,07 | 0,06 | 0,79 | 0,88 | 3,24 | 5,18 | |
| 1997 | 4,40 | 1,35 | 2,81 | 8,56 | 0,05 | 0,06 | 0,87 | 0,90 | 3,30 | 5,31 | |
| 1998 | 2,78 | 0,76 | 3,03 | 6,57 | 0,06 | 0,05 | 0,83 | 0,91 | 3,40 | 5,35 | |
| 1999 | 3,82 | 1,31 | 2,74 | 7,87 | 0,04 | 0,05 | 0,79 | 0,92 | 3,52 | 5,46 | |
| 2000 | 4,08 | 1,98 | 3,09 | 9,16 | 0,04 | 0,05 | 0,75 | 0,89 | 3,26 | 5,13 | |
| 2001 | 2,65 | 1,77 | 3,54 | 7,96 | 0,02 | 0,07 | 0,66 | 0,94 | 3,55 | 5,36 | |
| 2002 | 2,49 | 1,97 | 3,41 | 7,88 | 0,03 | 0,03 | 0,69 | 0,95 | 3,18 | 5,00 | |
| 2003 | 2,88 | 2,13 | 3,63 | 8,64 | 0,03 | 0,04 | 0,68 | 0,95 | 3,53 | 5,36 | |
| 2004 | 2,75 | 2,20 | 3,58 | 8,54 | 0,04 | 0,03 | 0,69 | 0,94 | 3,69 | 5,52 | |
| 2005 | 2,66 | 1,33 | 3,99 | 7,98 | 0,04 | 0,04 | 0,64 | 0,93 | 3,87 | 5,63 | |
| 2006 | 1,86 | 1,71 | 1,24 | 4,81 | 0,04 | 0,03 | 0,58 | 1,01 | 3,75 | 5,45 | |
| 2007 | 2,38 | 0,79 | 2,85 | 6,02 | 0,02 | 0,04 | 0,68 | 1,02 | 3,91 | 5,73 | |
| 2008 | 2,93 | 1,40 | 1,40 | 5,73 | 0,03 | 0,03 | 0,70 | 1,12 | 4,23 | 6,19 | |
| 2009 | 1,23 | 0,95 | 2,45 | 4,63 | 0,02 | 0,04 | 0,62 | 1,06 | 4,14 | 5,94 | |
| 2010 | 1,71 | 1,32 | 2,64 | 5,67 | 0,02 | 0,05 | 0,67 | 1,06 | 4,25 | 6,13 | |
| 2011 | 2,02 | 1,26 | 2,78 | 6,06 | 0,02 | 0,03 | 0,66 | 1,08 | 4,28 | 6,16 | |
| 2012 | 1,92 | 1,23 | 2,47 | 4,80 | 1,70 | 0,15 | 1,09 | 7,61 | 4,38 | 6,34 | |
| 2013 | 0,54 | 0,27 | 2,45 | 3,27 | 2,39 | 1,36 | 1,31 | 8,04 | 5,3 | 6,81 | |

Fuente: Departamento de Estadísticas. Dirección Provincial de Salud.

Cuadro 2.3: Mortalidad proporcional según grupos de edades. 1990, 1995, 2000, 2005, 2011

| GRUPOS DE EDADES | 1990 | | 1995 | | 2000 | | 2005 | | 2011 | |
|------------------|-------------|--------------|-------------|--------------|-------------|--------------|-------------|--------------|-------------|--------------|
| | NO. | % | NO. | % | NO. | % | NO. | % | NO. | % |
| 0-4 | 161 | 6,1 | 129 | 4,8 | 93 | 3,5 | 74 | 2,6 | 58 | 1,8 |
| 5-14 | 30 | 1,1 | 33 | 1,2 | 24 | 0,9 | 21 | 0,7 | 15 | 0,5 |
| 15-49 | 478 | 18,1 | 474 | 17,7 | 384 | 14,6 | 330 | 11,4 | 337 | 10,7 |
| 50-64 | 440 | 16,7 | 444 | 16,6 | 458 | 17,4 | 478 | 16,6 | 550 | 17,5 |
| 65 Y MAS | 1531 | 58,0 | 1595 | 59,6 | 1669 | 63,5 | 1985 | 68,7 | 2185 | 69,5 |
| TOTAL | 2640 | 100,0 | 2675 | 100,0 | 2628 | 100,0 | 2888 | 100,0 | 3145 | 100,0 |

Fuente: Departamento de Estadísticas. Dirección Provincial de Salud.

Cuadro 2.4: Mortalidad Según Grupos de Edades y Municipios de Residencia. 2013

| MUNICIPIOS | < 7 | 7-27 D | 28D - | < 1 | 1-4 | 5-14 | 15- | 50- | 65 + | TOTAL |
|------------------------------------|-------------|-------------|-------------|-------------|-------------|---------------------------------|-------------|-------------|-------------|-------------|
| | DIAS | | 11M | AÑO | | | 49 | 64 | | |
| DEFUNCIONES | | | | | | | | | | |
| El Salvador | 0 | 2 | 2 | 4 | 0 | 1 | 42 | 47 | 196 | 290 |
| Manuel Tames | 0 | 0 | 2 | 2 | 2 | 0 | 32 | 50 | 148 | 235 |
| Yateras | 0 | 0 | 1 | 1 | 0 | 1 | 6 | 25 | 61 | 94 |
| Baracoa | 0 | 0 | 1 | 1 | 1 | 3 | 40 | 76 | 418 | 539 |
| Maisí | 0 | 0 | 2 | 2 | 1 | 0 | 18 | 23 | 122 | 166 |
| Imías | 0 | 0 | 1 | 1 | 1 | 0 | 11 | 21 | 88 | 122 |
| San Antonio del Sur | 1 | 0 | 0 | 1 | 2 | 0 | 11 | 31 | 121 | 166 |
| Caimanera | 0 | 0 | 0 | 0 | 0 | 0 | 5 | 15 | 61 | 81 |
| Guantánamo | 7 | 3 | 7 | 17 | 3 | 4 | 171 | 284 | 1187 | 1666 |
| Niceto Pérez | 0 | 0 | 1 | 1 | 0 | 0 | 20 | 12 | 61 | 94 |
| PROVINCIA | 8 | 5 | 17 | 30 | 10 | 10 | 354 | 583 | 2465 | 3453 |
| TASA POR 1000 NACIDOS VIVOS | | | | | | | | | | |
| MUNICIPIOS | | | | | | TASA POR 1000 HABITANTES | | | | |
| El Salvador | 0 | 2.71 | 2.71 | 5.43 | 0 | 1.50 | 1.82 | 8.55 | 49.8 | 7.50 |
| Manuel Tames | 0 | 0 | 3.74 | 3.74 | 9.39 | 0 | 1.47 | 9.80 | 43.3 | 6.08 |
| Yateras | 0 | 0 | 3.23 | 3.23 | 0 | 3.54 | 0.58 | 10.8 | 39.4 | 5.15 |
| Baracoa | 0 | 0 | 1.03 | 1.03 | 2.51 | 2.65 | 0.93 | 5.95 | 44.4 | 6.61 |
| Maisí | 0 | 0 | 4.66 | 4.66 | 5.88 | 0 | 1.21 | 6.34 | 41.1 | 6.02 |
| Imías | 0 | 0 | 2.83 | 2.83 | 7.33 | 0 | 0.90 | 6.62 | 36.4 | 5.32 |
| San Antonio del Sur | 2.33 | 0 | 0 | 2.33 | 13.66 | 0 | 0.81 | 8.61 | 47.7 | 6.57 |
| Caimanera | 0 | 0 | 0 | 0. | 0 | 0 | 0.87 | 10.10 | 70.6 | 7.68 |
| Guantánamo | 2.41 | 1.03 | 2.41 | 5.84 | 2.27 | 1.15 | 1.45 | 7.59 | 47.7 | 7.45 |
| Niceto Pérez | 0 | 0 | 4.41 | 4.41 | 0 | 0 | 2.26 | 5.31 | 39.4 | 5.79 |
| PROVINCIA | 1.13 | 0.71 | 2.41 | 4.25 | 3.49 | 1.19 | 1.32 | 7.56 | 46.1 | 6.81 |

Fuente: Departamento de Estadísticas. Dirección Provincial de Salud.

Cuadro 2.5: Principales Causas de Muerte* de todas las Edades. 1990 - 2011

| CAUSAS | 1990 | 1995 | 2000 | 2005 | 2011 |
|--|-----------------------------|-------|-------|-------|-------|
| | DEFUNCIONES | | | | |
| Enfermedades del corazón | 714 | 704 | 618 | 767 | 756 |
| Tumores Malignos | 882 | 559 | 613 | 730 | 851 |
| Enfermedad cerebro vascular | 277 | 269 | 303 | 342 | 366 |
| Influenza y neumonía | 59 | 109 | 206 | 154 | 173 |
| Accidentes | 126 | 105 | 112 | 159 | 172 |
| Enfermedades de las arterias, arteriolas y vasos capilares | 88 | 93 | 108 | 147 | 103 |
| Enfermedades crónicas de las vías respiratorias inferiores | 167 | 68 | 44 | 118 | 143 |
| Diabetes Mellitus | 90 | 96 | 46 | 65 | 87 |
| Lesiones auto infligidas intencionalmente | 62 | 78 | 58 | 37 | 44 |
| Cirrosis y otras enfermedades crónicas del hígado | 63 | 53 | 49 | 40 | 52 |
| CAUSAS | TASA POR 100 000 HABITANTES | | | | |
| Enfermedades del corazón | 143,7 | 138,3 | 119,8 | 149,5 | 148,1 |
| Tumores Malignos | 177,6 | 109,9 | 118,8 | 142,3 | 166,7 |
| Enfermedad cerebro vascular | 55,8 | 52,9 | 58,7 | 66,7 | 71,7 |
| Influenza y neumonía | 11,9 | 21,4 | 39,9 | 30,0 | 33,9 |
| Accidentes | 25,4 | 20,6 | 21,7 | 31,0 | 33,7 |
| Enfermedades de las arterias, arteriolas y vasos capilares | 17,7 | 18,3 | 20,9 | 28,7 | 20,2 |
| Enfermedades crónicas de las vías respiratorias inferiores | 33,6 | 13,4 | 8,5 | 23,0 | 28,0 |
| Diabetes Mellitus | 18,1 | 18,9 | 8,9 | 12,7 | 17,0 |
| Lesiones auto infligidas intencionalmente | 12,5 | 15,3 | 11,2 | 7,2 | 8,6 |
| Cirrosis y otras enfermedades crónicas del hígado | 12,7 | 10,4 | 9,5 | 7,8 | 10,2 |

* Códigos según X Clasificación Internacional de Enfermedades.

Fuente: Departamento de Estadísticas. Dirección Provincial de Salud.

Cuadro 2.6: Principales Causas de Muerte* Según Sexo. 2013

| CAUSAS | MASCULINO | | FEMENINO | | RAZON DE TAZAS M/F |
|--|-----------|--------|----------|--------|--------------------|
| | Def | Tasa** | Def | Tasa** | |
| Enfermedades del corazón | 435 | 85.1 | 375 | 73.3 | 1.2 |
| Tumores Malignos | 498 | 97.4 | 387 | 75.7 | 1.3 |
| Enfermedad cerebro vascular | 205 | 40.1 | 169 | 33.0 | 1.2 |
| Influenza y neumonía | 81 | 15.8 | 88 | 17.2 | 0.9 |
| Accidentes | 103 | 20.1 | 69 | 13.5 | 1.5 |
| Enfermedades de las arterias, arteriolas y vasos capilares | 100 | 19.6 | 77 | 15.1 | 1.3 |
| Enfermedades crónicas de las vías respiratorias inferiores | 98 | 19.2 | 78 | 15.3 | 1.3 |
| Diabetes Mellitus | 22 | 4.3 | 54 | 10.6 | 0.4 |
| Lesiones auto infligidas intencionalmente | 41 | 8.0 | 7 | 1.4 | 5.9 |
| Cirrosis y otras enfermedades crónicas del hígado | 44 | 8.6 | 3 | 2.5 | 3.4 |

* Códigos según X Clasificación Internacional de Enfermedades.

**Tasa por 100 000 habitantes

Fuente: Departamento de Estadísticas. Dirección Provincial de Salud.

Cuadro 2.7: Principales Causas de muerte* en el sexo femenino. 1990, 1995, 2000, 2005 2011

| CAUSAS | 1990 | 1995 | 2000 | 2005 | 2011 |
|--|-----------------------------|------|------|------|------|
| | DEFUNCIONES | | | | |
| Enfermedades del corazón | 288 | 294 | 271 | 366 | 345 |
| Tumores Malignos | 208 | 232 | 268 | 300 | 333 |
| Enfermedad cerebro vascular | 135 | 125 | 139 | 164 | 180 |
| Influenza y neumonía | 28 | 51 | 86 | 71 | 83 |
| Accidentes | 35 | 43 | 43 | 61 | 67 |
| Enfermedades de las arterias, arteriolas y vasos capilares | 30 | 44 | 43 | 65 | 46 |
| Enfermedades crónicas de las vías respiratorias inferiores | 23 | 28 | 15 | 48 | 66 |
| Diabetes mellitus | 52 | 60 | 31 | 41 | 56 |
| Lesiones auto infligidas intencionalmente | 25 | 33 | 14 | 9 | 5 |
| Cirrosis y otras enfermedades crónicas del hígado | 30 | 21 | 20 | 12 | 14 |
| CAUSAS | TASA POR 100 000 HABITANTES | | | | |
| Enfermedades del corazón | 58,0 | 57,8 | 52,5 | 71,3 | 67,6 |
| Tumores Malignos | 41,9 | 45,6 | 52,0 | 58,5 | 65,2 |
| Enfermedad cerebro vascular | 27,2 | 24,6 | 26,9 | 32,0 | 35,3 |
| Influenza y neumonía | 5,6 | 10,0 | 16,7 | 13,8 | 16,3 |
| Accidentes | 7,0 | 8,5 | 8,3 | 11,9 | 13,1 |
| Enfermedades de las arterias, arteriolas y vasos capilares | 6,0 | 8,6 | 8,3 | 12,7 | 9,0 |
| Enfermedades crónicas de las vías respiratorias inferiores | 4,6 | 5,5 | 2,9 | 9,4 | 12,9 |
| Diabetes Mellitus | 10,5 | 11,8 | 6,0 | 8,0 | 11,0 |
| Lesiones auto infligidas intencionalmente | 5,0 | 6,5 | 2,7 | 1,8 | 1,0 |
| Cirrosis y otras enfermedades crónicas del hígado | 6,0 | 4,1 | 3,9 | 2,3 | 2,7 |

* Códigos según X Clasificación Internacional de Enfermedades

Fuente: Departamento de Estadísticas. Dirección Provincial de Salud.

Cuadro 2.8: Principales Causas de Muerte* en el Sexo Masculino. 1990, 1995, 2000, 2005

| CAUSAS | 1990 | 1995 | 2000 | 2005 | 2011 |
|--|-----------------------------|------|------|------|-------|
| | DEFUNCIONES | | | | |
| Enfermedades del corazón | 424 | 410 | 347 | 401 | 411 |
| Tumores Malignos | 303 | 327 | 347 | 430 | 518 |
| Enfermedad cerebro vascular | 142 | 144 | 164 | 178 | 186 |
| Influenza y neumonía | 31 | 58 | 120 | 83 | 90 |
| Accidentes | 77 | 67 | 69 | 98 | 105 |
| Enfermedades de las arterias, arteriolas y vasos capilares | 51 | 49 | 65 | 82 | 57 |
| Enfermedades crónicas de las vías respiratorias inferiores | 37 | 40 | 29 | 70 | 77 |
| Diabetes mellitus | 38 | 36 | 15 | 24 | 31 |
| Lesiones auto infligidas intencionalmente | 37 | 45 | 44 | 28 | 39 |
| Cirrosis y otras enfermedades crónicas del hígado | 33 | 32 | 29 | 28 | 38 |
| CAUSAS | TASA POR 100 000 HABITANTES | | | | |
| Enfermedades del corazón | 85,4 | 80,6 | 67,3 | 78,2 | 80,5 |
| Tumores Malignos | 61,0 | 64,3 | 67,3 | 83,8 | 101,4 |
| Enfermedad cerebro vascular | 28,6 | 28,3 | 31,8 | 34,7 | 36,4 |
| Influenza y neumonía | 6,2 | 11,4 | 23,3 | 16,2 | 17,6 |
| Accidentes | 15,5 | 13,2 | 13,4 | 19,1 | 20,6 |
| Enfermedades de las arterias, arteriolas y vasos capilares | 10,3 | 9,6 | 12,6 | 16,0 | 11,2 |
| Enfermedades crónicas de las vías respiratorias inferiores | 7,4 | 7,9 | 5,6 | 13,6 | 15,1 |
| Diabetes mellitus | 7,7 | 7,1 | 2,9 | 4,7 | 6,1 |
| Lesiones auto infligidas intencionalmente | 7,4 | 8,8 | 8,5 | 5,5 | 7,6 |
| Cirrosis y otras enfermedades crónicas del hígado | 6,6 | 6,3 | 5,6 | 5,5 | 7,4 |

* Códigos según X Clasificación Internacional de Enfermedades

Fuente: Departamento de Estadísticas. Dirección Provincial de Salud.

Cuadro 2.9: Defunciones por Causas Seleccionadas y Municipios. 2013

| MUNICIPIOS | CAUSA BASICA | | | | | | | | | |
|---------------------|--------------|------------|------------|------------|------------|------------|------------|-----------|-----------|-----------|
| | 1 | 2 | 3 | 4 | 5 | 6 | 7 | 8 | 9 | 10 |
| El Salvador | 47 | 74 | 37 | 15 | 13 | 13 | 19 | 11 | 7 | 4 |
| Manuel Tames | 53 | 68 | 28 | 8 | 3 | 15 | 9 | 6 | 4 | 1 |
| Yateras | 16 | 31 | 11 | 3 | 5 | 2 | 9 | 2 | 3 | 3 |
| Baracoa | 158 | 117 | 55 | 30 | 29 | 14 | 23 | 9 | 6 | 12 |
| Maisí | 43 | 49 | 13 | 9 | 12 | 1 | 8 | 2 | 1 | 3 |
| Imías | 28 | 32 | 12 | 8 | 4 | 1 | 4 | 4 | 4 | 0 |
| San Antonio del Sur | 41 | 43 | 13 | 10 | 9 | 7 | 10 | 3 | 2 | 6 |
| Caimanera | 21 | 17 | 10 | 3 | 2 | 1 | 4 | 3 | 0 | 6 |
| Guantánamo | 382 | 434 | 182 | 77 | 85 | 118 | 88 | 33 | 20 | 20 |
| Niceto Pérez | 21 | 20 | 13 | 2 | 6 | 2 | 5 | 3 | 1 | 2 |
| PROVINCIA** | 810 | 885 | 374 | 169 | 172 | 177 | 176 | 76 | 48 | 57 |

Fuente: Departamento de Estadísticas. Dirección Provincial de Salud.

- 1 Enfermedades del corazón
- 2 Tumores Malignos
- 3 Enfermedad cerebro vascular
- 4 Influenza y neumonía
- 5 Accidentes
- 6 Enfermedades de las arterias, arteriolas y vasos capilares
- 7 Enfermedades crónicas de las vías respiratorias inferiores
- 8 Diabetes mellitas
- 9 Lesiones auto infligidas intencionalmente
- 10 Cirrosis y otras enfermedades crónicas del hígado

Cuadro 2.10: Fallecidos por seis grandes grupos de causas según edades. 2013

| CAUSAS | GRUPOS DE EDAD | | | | | TOTAL | |
|--|----------------|-----------|------------|------------|-------------|--------------|-------------|
| | 0-4 | 5-14 | 15-39 | 40-64 | 65 + | Bruta | Ajustada |
| Enfermedades Trasmisibles | 1 | 0 | 16 | 43 | 119 | 50.6 | 2.7 |
| Tumores | 10 | 3 | 29 | 269 | 781 | 213.5 | 11.2 |
| Enferm. Sistema Circulatorio | 6 | 0 | 14 | 261 | 1239 | 297.2 | 15.6 |
| Ciertas afecciones del período perinatal | 5 | 1 | 0 | 1 | 1 | 1.6 | 0.1 |
| Causas externas | 3 | 4 | 54 | 63 | 142 | 52.0 | 2.7 |
| Otras causas | 10 | 2 | 21 | 116 | 362 | 99.9 | 5.3 |
| TOTAL | 35 | 10 | 134 | 753 | 2724 | 714.8 | 37.6 |

Fuente: Departamento de Estadísticas. Dirección Provincial de Salud.

Cuadro 2.11: Indicadores Seleccionados de Mortalidad del menor de 5 años. 1993-2013

| AÑOS | DEFUNCIONES < 1 AÑO | | DEFUNCIONES < 5 AÑOS | |
|------|------------------------|-------|-------------------------|-------|
| | NUMERO | TASA* | NUMERO | TASA* |
| 1993 | 109 | 11,7 | 138 | 14,8 |
| 1994 | 89 | 10,5 | 119 | 14,1 |
| 1995 | 85 | 10,1 | 129 | 15,3 |
| 1996 | 73 | 9,3 | 106 | 13,5 |
| 1997 | 70 | 8,6 | 94 | 11,5 |
| 1998 | 52 | 6,6 | 80 | 10,1 |
| 1999 | 66 | 7,9 | 88 | 10,5 |
| 2000 | 74 | 9,2 | 93 | 11,5 |
| 2001 | 63 | 8,0 | 72 | 9,1 |
| 2002 | 60 | 7,9 | 76 | 10,0 |
| 2003 | 69 | 8,6 | 82 | 10,3 |
| 2004 | 62 | 8,5 | 82 | 11,3 |
| 2005 | 54 | 8,0 | 74 | 10,9 |
| 2006 | 31 | 4,8 | 49 | 7,6 |
| 2007 | 38 | 6,0 | 46 | 7,3 |
| 2008 | 41 | 5,7 | 57 | 8,0 |
| 2009 | 34 | 4,6 | 42 | 5,7 |
| 2010 | 43 | 5,7 | 53 | 7,0 |
| 2011 | 48 | 6,1 | 58 | 7,3 |
| 2012 | 35 | 4,8 | 54 | 7,4 |
| 2013 | 30 | 4,25 | 40 | 5,67 |

* Tasa por 1000 Nacidos Vivos.

Fuente: Departamento de Estadísticas. Dirección Provincial de Salud.

Cuadro 2.12: Mortalidad del menor de 5 años por Municipios. 1990, 1995, 2000, 2005 2011,2012

| MUNICIPIOS | 1995 | 2000 | 2005 | 2011 | 2012 | 2013 |
|---------------------|-----------------------------|-------------|-------------|------------|------------|-------------|
| | DEFUNCIONES < 5 AÑOS | | | | | |
| El Salvador | 10 | 10 | 8 | 4 | 11 | 4 |
| Manuel Tames | 4 | 3 | 4 | 3 | 2 | 4 |
| Yateras | 13 | 7 | 6 | 3 | 5 | 1 |
| Baracoa | 18 | 15 | 8 | 9 | 5 | 2 |
| Maisí | 17 | 7 | 3 | 7 | 1 | 3 |
| Imías | 4 | 0 | 4 | 6 | 2 | 2 |
| San Antonio del Sur | 8 | 8 | 3 | 1 | 5 | 3 |
| Caimanera | 2 | 3 | 1 | 0 | 0 | 0 |
| Guantánamo | 51 | 39 | 32 | 22 | 22 | 20 |
| Niceto Pérez | 2 | 1 | 5 | 3 | 1 | 1 |
| PROVINCIA | 129 | 93 | 74 | 58 | 54 | 40 |
| MUNICIPIOS | TASA POR 1000 NACIDOS VIVOS | | | | | |
| El Salvador | 1,3 | 1,3 | 1,1 | 0,5 | 17 | 5,43 |
| Manuel Tames | 0,5 | 0,4 | 0,6 | 0,4 | 3,4 | 7,4 |
| Yateras | 1,6 | 0,9 | 0,8 | 0,4 | 14,1 | 3,23 |
| Baracoa | 2,3 | 1,9 | 1,1 | 1,1 | 4,8 | 2,07 |
| Maisí | 2,1 | 0,9 | 0,4 | 0,9 | 2,1 | 6,9 |
| Imías | 0,5 | 0,0 | 0,6 | 0,8 | 6,1 | 5,6 |
| San Antonio del Sur | 1,0 | 1,0 | 0,4 | 0,1 | 11,4 | 6,9 |
| Caimanera | 0,3 | 0,4 | 0,1 | 0,1 | 0,0 | 0,0 |
| Guantánamo | 6,4 | 4,9 | 4,5 | 2,8 | 7,2 | 6,8 |
| Niceto Pérez | 0,3 | 0,1 | 0,7 | 0,4 | 3,9 | 4,4 |
| PROVINCIA | 16,3 | 11,6 | 10,3 | 7,3 | 7,4 | 5,67 |

Fuente: Departamento de Estadísticas. Dirección Provincial de Salud.

Cuadro 2.13: Mortalidad Perinatal. 1993-2013

| AÑOS | PERINATAL | | NEONATAL PRECOZ | | FETAL TARDÍA |
|------|-----------|-------|-----------------|--------|--------------|
| | NUMERO | TASA* | NUMERO | TASA** | NUMERO |
| 1993 | 167 | 17,9 | 42 | 4,50 | 125 |
| 1994 | 182 | 21,6 | 36 | 4,26 | 146 |
| 1995 | 162 | 19,2 | 43 | 5,09 | 119 |
| 1996 | 127 | 16,1 | 29 | 3,69 | 98 |
| 1997 | 164 | 20,1 | 36 | 4,40 | 128 |
| 1998 | 136 | 17,2 | 22 | 2,78 | 114 |
| 1999 | 141 | 16,8 | 32 | 3,82 | 109 |
| 2000 | 133 | 16,5 | 33 | 4,08 | 100 |
| 2001 | 110 | 13,9 | 21 | 2,65 | 89 |
| 2002 | 100 | 13,1 | 19 | 2,49 | 81 |
| 2003 | 115 | 14,4 | 23 | 2,88 | 92 |
| 2004 | 97 | 13,4 | 20 | 2,75 | 77 |
| 2005 | 93 | 13,7 | 18 | 2,66 | 75 |
| 2006 | 72 | 11,2 | 12 | 1,86 | 60 |
| 2007 | 73 | 11,6 | 15 | 2,38 | 58 |
| 2008 | 81 | 11,3 | 21 | 2,93 | 60 |
| 2009 | 51 | 7,0 | 9 | 1,23 | 42 |
| 2010 | 63 | 8,3 | 13 | 1,71 | 50 |
| 2011 | 70 | 8,8 | 16 | 2,02 | 54 |
| 2012 | 54 | 7,4 | 14 | 1,92 | 41 |
| 2013 | 48 | 6,80 | 8 | 1,13 | 40 |

* Tasa por 1000 Nacidos Vivos y Defunciones Fetales de 1000 gramos y más.

** Tasa por 1000 Nacidos Vivos.

Fuente: Departamento de Estadísticas. Dirección Provincial de Salud.

Cuadro 2.14: Mortalidad Perinatal Según Municipios. 1990, 1995, 2000, 2005 y 2011

| MUNICIPIOS | 1990 | | 1995 | | 2000 | | 2005 | | 2011 | |
|---------------------|------------|-------------|------------|-------------|------------|-------------|-----------|-------------|-----------|------------|
| | DEF. | TASA* | DEF. | TASA* | DEF. | TASA* | DEF. | TASA* | DEF. | TASA* |
| El Salvador | 26 | 24,5 | 10 | 12,0 | 9 | 11,3 | 8 | 12,1 | 3 | 3,6 |
| Manuel Tames | 4 | 0,9 | 10 | 2,7 | 5 | 1,4 | 3 | 1,0 | 7 | 10,9 |
| Yateras | 8 | 14,4 | 13 | 32,3 | 4 | 11,0 | 4 | 15,0 | 6 | 18,6 |
| Baracoa | 26 | 15,8 | 25 | 17,7 | 20 | 14,7 | 15 | 13,9 | 9 | 8,1 |
| Maisí | 12 | 17,7 | 14 | 29,0 | 10 | 22,3 | 5 | 11,4 | 4 | 8,7 |
| Imías | 12 | 24,0 | 7 | 16,7 | 8 | 22,9 | 6 | 18,7 | 4 | 12,2 |
| San Antonio del Sur | 6 | 9,3 | 6 | 12,4 | 8 | 17,9 | 6 | 15,1 | 4 | 8,8 |
| Caimanera | 3 | 8,5 | 1 | 4,1 | 4 | 17,2 | 1 | 5,1 | 2 | 9,9 |
| Guantánamo | 80 | 358,7 | 73 | 474,0 | 56 | 294,7 | 43 | 296,6 | 28 | 8,6 |
| Niceto Pérez | 4 | 11,2 | 3 | 10,4 | 9 | 34,4 | 2 | 7,3 | 3 | 9,4 |
| PROVINCIA | 181 | 17,2 | 162 | 19,2 | 133 | 16,5 | 93 | 13,8 | 70 | 8,8 |

* Tasa por 1000 Nacidos Vivos y Defunciones Fetales de 1000 gramos y más.

Fuente: Departamento de Estadísticas. Dirección Provincial de Salud.

Cuadro 2.15: Mortalidad Infantil según Municipios. 1990, 1995, 2000, 2005 2011

| MUNICIPIOS | 1990 | 1995 | 2000 | 2005 | 2011 |
|---------------------|-----------------------------|-------------|------------|------------|------------|
| | DEFUNCIONES | | | | |
| El Salvador | 13 | 8 | 8 | 4 | 3 |
| Manuel Tames | 3 | 3 | 2 | 3 | 2 |
| Yateras | 7 | 7 | 4 | 5 | 2 |
| Baracoa | 24 | 13 | 10 | 7 | 7 |
| Maisí | 8 | 10 | 4 | 2 | 6 |
| Imías | 7 | 3 | 0 | 3 | 5 |
| San Antonio del Sur | 5 | 3 | 6 | 1 | 1 |
| Caimanera | 1 | 1 | 3 | 0 | 0 |
| Guantánamo | 44 | 36 | 36 | 24 | 19 |
| Niceto Pérez | 3 | 1 | 1 | 5 | 3 |
| PROVINCIA | 115 | 85 | 74 | 54 | 48 |
| MUNICIPIOS | TASA POR 1000 NACIDOS VIVOS | | | | |
| El Salvador | 12,2 | 9,6 | 10,0 | 6,0 | 3,6 |
| Manuel Tames | 0,7 | 0,8 | 0,6 | 1,0 | 3,1 |
| Yateras | 12,6 | 17,4 | 11,0 | 18,8 | 6,2 |
| Baracoa | 14,6 | 9,2 | 7,3 | 6,5 | 6,3 |
| Maisí | 11,8 | 20,7 | 8,9 | 4,6 | 13,1 |
| Imías | 14,0 | 7,1 | 0,0 | 9,3 | 15,2 |
| San Antonio del Sur | 7,7 | 6,2 | 13,5 | 2,5 | 2,2 |
| Caimanera | 2,8 | 4,1 | 12,9 | 0,0 | 0,0 |
| Guantánamo | 197,3 | 233,8 | 189,5 | 165,5 | 5,8 |
| Niceto Pérez | 8,4 | 3,5 | 3,8 | 18,3 | 9,4 |
| PROVINCIA | 10,9 | 10,1 | 9,2 | 8,0 | 6,1 |

Fuente: Departamento de Estadísticas. Dirección Provincial de Salud.

Cuadro 2.16: Principales Causas de Muerte* en menores de 1 año. 1990, 1995, 2000, 2005 2011

| CAUSAS | 1990 | 1995 | 2000 | 2005 | 2011 |
|---|-----------------------------|------|------|------|------|
| | DEFUNCIONES | | | | |
| Afecciones originadas en el período perinatal | 46 | 32 | 34 | 15 | 19 |
| Anomalías congénita | 26 | 22 | 22 | 16 | 7 |
| Influenza [gripe] y neumonía | 8 | 2 | 1 | 4 | 1 |
| Enfermedades Cerebro vasculares | 0 | 0 | 0 | 0 | 0 |
| Enfermedades infecciosas intestinales | 6 | 4 | 4 | 2 | 3 |
| CAUSAS | TASA POR 1000 NACIDOS VIVOS | | | | |
| Afecciones originadas en el período perinatal | 4,9 | 4,0 | 4,3 | 2,1 | 2,4 |
| Anomalías congénita | 2,8 | 2,8 | 2,8 | 2,2 | 0,9 |
| Influenza [gripe] y neumonía | 0,9 | 0,3 | 0,1 | 0,6 | 0,1. |
| Enfermedades Cerebro vasculares | 0,0 | 0,0 | 0,0 | 0,0 | 0,0 |
| Enfermedades infecciosas intestinales | 0,6 | 0,5 | 0,5 | 0,3 | 0,4 |

* Códigos según X Clasificación Internacional de Enfermedades.

Fuente: Departamento de Estadísticas. Dirección Provincial de Salud.

Cuadro 2.17: Principales Causas de Muerte* de 1 a 4 años de edad. 1990, 1995, 2000, 2005 2011

| CAUSAS | 1990 | 1995 | DEFUNCIONES | | |
|------------------------------|-----------------------------|------|-------------|------|------|
| | | | 2000 | 2005 | 2011 |
| Tumores malignos | 4 | 4 | 2 | 2 | 1 |
| Anomalías congénita | 6 | 2 | 4 | 1 | 1 |
| Influenza [gripe] y neumonía | 3 | 2 | 3 | 5 | 2 |
| Accidentes | 15 | 4 | 6 | 3 | 2 |
| Septicemia | 3 | 13 | 3 | 0 | 0 |
| CAUSAS | TASA POR 1000 NACIDOS VIVOS | | | | |
| Tumores malignos | 0,4 | 0,5 | 0,3 | 0,3 | 0,1 |
| Anomalías congénita | 0,6 | 0,3 | 0,5 | 0,1 | 0,1 |
| Influenza [gripe] y neumonía | 0,3 | 0,3 | 0,4 | 0,7 | 0,3 |
| Accidentes | 1,6 | 0,5 | 0,8 | 0,4 | 0,3 |
| Septicemia | 0,3 | 1,6 | 0,4 | 0,0 | 0,0 |

* Códigos según X Clasificación Internacional de Enfermedades.

Fuente: Departamento de Estadísticas. Dirección Provincial de Salud.

Cuadro 2.18: Principales Causas de Muerte* de 5 a 14 años de edad. 1990, 1995, 2000, 2005 2011

| CAUSAS | 1990 | 1995 | 2000 | 2005 | 2011 |
|------------------------------|-----------------------------|------|------|------|------|
| | | | | | |
| Tumores malignos | 0 | 2 | 6 | 7 | 2 |
| Anomalías congénita | 2 | 3 | 4 | 2 | 0 |
| Influenza [gripe] y neumonía | 0 | 2 | 0 | 0 | 0 |
| Accidentes | 15 | 14 | 8 | 7 | 4 |
| Septicemia | 0 | 0 | 0 | 0 | 1 |
| CAUSAS | TASA POR 100 000 HABITANTES | | | | |
| Tumores malignos | 0,0 | 0,4 | 1,2 | 1,4 | 0,4 |
| Anomalías congénita | 0,4 | 0,6 | 0,8 | 0,4 | 0,0 |
| Influenza [gripe] y neumonía | 0,0 | 0,4 | 0,0 | 0,0 | 0,0 |
| Accidentes | 3,0 | 2,8 | 1,6 | 1,4 | 0,8 |
| Septicemia | 0,0 | 0,0 | 0,0 | 0,0 | 0,2 |

* Códigos según X Clasificación Internacional de Enfermedades.

Fuente: Departamento de Estadísticas. Dirección Provincial de Salud.

Cuadro 2.19: Principales Causas de Muerte* de 15 a 49 años de edad. 1990, 1995, 2000, 2005 2011

| CAUSAS | 1990 | 1995 | 2000 | 2005 | 2011 |
|---------------------------------|-----------------------------|------|------|------|------|
| | DEFUNCIONES | | | | |
| Tumores malignos | 80 | 78 | 105 | 88 | 75 |
| Enfermedades del corazón | 46 | 49 | 54 | 51 | 45 |
| Enfermedades cerebro vasculares | 27 | 25 | 21 | 15 | 11 |
| Accidentes | 39 | 34 | 22 | 39 | 58 |
| Suicidios | 27 | 38 | 22 | 31 | 22 |
| CAUSAS | TASA POR 100 000 HABITANTES | | | | |
| Tumores malignos | 16,1 | 15,3 | 20,4 | 17,2 | 14,7 |
| Enfermedades del corazón | 9,3 | 9,6 | 10,5 | 9,9 | 8,8 |
| Enfermedades cerebro vasculares | 5,4 | 4,9 | 4,1 | 2,9 | 2,2 |
| Accidentes | 7,9 | 6,7 | 4,3 | 7,6 | 11,4 |
| Suicidios | 5,4 | 7,5 | 4,3 | 6,0 | 4,3 |

* Códigos según X Clasificación Internacional de Enfermedades.

Fuente: Departamento de Estadísticas. Dirección Provincial de Salud.

Cuadro 2.20: Principales Causas de Muerte* de 50 a 64 años de edad. 1990, 1995, 2000, 2005 2011

| CAUSAS | 1990 | 1995 | 2000 | 2005 | 2011 |
|---------------------------------|-----------------------------|------|------|------|------|
| | DEFUNCIONES | | | | |
| Tumores malignos | 132 | 136 | 156 | 166 | 218 |
| Enfermedades del corazón | 123 | 125 | 116 | 140 | 118 |
| Enfermedades cerebro vasculares | 53 | 42 | 50 | 47 | 64 |
| Diabetes mellitus | 6 | 4 | 11 | 18 | 18 |
| Accidentes | 19 | 23 | 16 | 17 | 20 |
| CAUSAS | TASA POR 100 000 HABITANTES | | | | |
| Tumores malignos | 26,6 | 26,7 | 30,2 | 32,4 | 42,7 |
| Enfermedades del corazón | 24,8 | 24,6 | 22,5 | 27,3 | 23,1 |
| Enfermedades cerebro vasculares | 10,7 | 8,3 | 9,7 | 9,2 | 12,5 |
| Diabetes mellitus | 1,2 | 0,8 | 2,1 | 3,5 | 3,5 |
| Accidentes | 3,8 | 4,5 | 3,1 | 3,3 | 3,9 |

* Códigos según X Clasificación Internacional de Enfermedades.

Fuente: Departamento de Estadísticas. Dirección Provincial de Salud.

Cuadro 2.21: Principales Causas de Muerte* de 65 y mas años de edad. 1990, 1995, 2000, 2005 2011

| CAUSAS | 1990 | 1995 | 2000 | 2005 | 2011 |
|---------------------------------|-----------------------------|-------|------|-------|-------|
| | DEFUNCIONES | | | | |
| Tumores malignos | 296 | 341 | 363 | 470 | 553 |
| Enfermedades del corazón | 534 | 518 | 447 | 574 | 591 |
| Enfermedades cerebro vasculares | 197 | 201 | 232 | 280 | 291 |
| Accidentes | 41 | 83 | 183 | 138 | 87 |
| Diabetes mellitus | 50 | 52 | 80 | 93 | 58 |
| CAUSAS | TASA POR 100 000 HABITANTES | | | | |
| Tumores malignos | 59,6 | 67,0 | 70,4 | 91,6 | 108,3 |
| Enfermedades del corazón | 107,5 | 101,8 | 86,7 | 111,9 | 115,7 |
| Enfermedades cerebro vasculares | 39,7 | 39,5 | 45,0 | 54,6 | 57,0 |
| Accidentes | 8,3 | 16,3 | 35,5 | 26,9 | 17,0 |
| Diabetes mellitus | 10,1 | 10,2 | 15,5 | 18,1 | 11,4 |

* Códigos según X Clasificación Internacional de Enfermedades.

Fuente: Departamento de Estadísticas. Dirección Provincial de Salud.

Cuadro 2.22: Mortalidad por Enfermedades del Corazón*. 1990, 1995, 2000, 2005 2011

| CAUSAS | 1990 | 1995 | 2000 | 2005 | 2011 |
|--|-----------------------------|------|------|-------|------|
| | DEFUNCIONES | | | | |
| Enfermedades reumáticas crónicas del corazón | 9 | 5 | 4 | 4 | 3 |
| Enfermedades hipertensivas | 38 | 52 | 56 | 89 | 115 |
| Infarto agudo del Miocardio | 374 | 367 | 220 | 271 | 196 |
| Otras enferm. Isquémicas del corazón | 237 | 184 | 228 | 589 | 329 |
| Otras formas de enfermedad del corazón | 54 | 95 | 110 | 76 | 96 |
| CAUSAS | TASA POR 100 000 HABITANTES | | | | |
| Enfermedades reumáticas crónicas del corazón | 1,8 | 1,0 | 0,8 | 0,8 | 0,6 |
| Enfermedades hipertensivas | 7,7 | 10,2 | 10,9 | 17,3 | 22,5 |
| Infarto agudo del Miocardio | 75,3 | 72,1 | 42,7 | 52,8 | 38,4 |
| Otras enferm. Isquémicas del corazón | 47,7 | 36,2 | 44,2 | 114,8 | 64,4 |
| Otras formas de enfermedad del corazón | 10,9 | 18,7 | 21,3 | 14,8 | 18,8 |

* Códigos según X Clasificación Internacional de Enfermedades.

Fuente: Departamento de Estadísticas. Dirección Provincial de Salud.

Cuadro 2.23: Mortalidad por algunos Tumores Malignos*. 1990, 1995, 2000, 2005 2011

| CAUSAS | 1990 | 1995 | 2000 | 2005 | 2011 |
|---|-----------------------------|------|------|------|------|
| | DEFUNCIONES | | | | |
| Tráquea, bronquios y pulmón | 124 | 115 | 126 | 156 | 191 |
| Intestino, excepto el recto | 21 | 30 | 53 | 60 | 44 |
| Próstata*** | 87 | 84 | 84 | 101 | 127 |
| Mama | 19 | 0 | 39 | 38 | 48 |
| Tejido linfático y org. Hematopoyéticos | 22 | 30 | 28 | 55 | 51 |
| Laringe | 15 | 16 | 14 | 21 | 28 |
| Estómago | 34 | 35 | 40 | 38 | 39 |
| Otras partes del útero y las no especificadas | 27 | 36 | 14 | 31 | 9 |
| Labio, cavidad bucal y de Faringe | 27 | 14 | 22 | 20 | 41 |
| Leucemia | 18 | 17 | 17 | 22 | 17 |
| Esófago | 16 | 19 | 22 | 26 | 40 |
| Recto, porción recto sigmoidea y ano | 9 | 6 | 7 | 8 | 11 |
| Cuello del útero** | 19 | 19 | 23 | 31 | 27 |
| Piel | 0 | 1 | 1 | 2 | 14 |
| Huesos y cartílagos articulares | 5 | 2 | 3 | 6 | 10 |
| CAUSAS | TASA POR 100 000 HABITANTES | | | | |
| Tráquea, bronquios y pulmón | 25,0 | 22,6 | 24,4 | 30,4 | 37,4 |
| Intestino, excepto el recto | 4,2 | 5,9 | 10,3 | 11,7 | 8,6 |
| Próstata*** | 17,5 | 16,5 | 16,3 | 19,7 | 24,9 |
| Mama | 3,8 | 0,0 | 7,6 | 7,4 | 9,4 |
| Tejido linfático y org. Hematopoyéticos | 4,4 | 5,9 | 5,4 | 10,7 | 10,0 |
| Laringe | 3,0 | 3,1 | 2,7 | 4,1 | 5,5 |
| Estómago | 6,8 | 6,9 | 7,8 | 7,4 | 7,6 |
| Otras partes del útero y las no especificadas | 5,4 | 7,1 | 2,7 | 6,0 | 1,8 |
| Labio, cavidad bucal y de Faringe | 5,4 | 2,8 | 4,3 | 3,9 | 8,0 |
| Leucemia | 3,6 | 3,3 | 3,3 | 4,3 | 3,3 |
| Esófago | 3,2 | 3,7 | 4,3 | 5,1 | 7,8 |
| Recto, porción recto sigmoidea y ano | 1,8 | 1,2 | 1,4 | 1,6 | 2,2 |
| Cuello del útero** | 3,8 | 3,7 | 4,5 | 6,0 | 5,3 |
| Piel | 0,0 | 0,2 | 0,2 | 0,4 | 2,7 |
| Huesos y cartílagos articulares | 1,0 | 0,4 | 0,6 | 1,2 | 2,0 |

* Códigos según X Clasificación Internacional de Enfermedades.

** Población Femenina.

*** Población Masculina.

Fuente: Departamento de Estadísticas. Dirección Provincial de Salud.

Cuadro 2.24: Mortalidad por algunos Tumores Malignos* según sexo. 2013

| CAUSAS | MASCULINO | | FEMENINO | | RAZON DE TASAS |
|---|-----------|--------|----------|--------|----------------|
| | No. | Tasa** | No. | Tasa** | |
| Tráquea, bronquios y pulmón | 104 | 40.54 | 78 | 30.6 | 1.32 |
| Intestino, excepto el recto | 28 | 10.91 | 32 | 12.6 | 0.86 |
| Próstata*** | 33 | 51.84 | | | 0.0 |
| Mama | 0 | 0 | 46 | 18.0 | 0.52 |
| Tejido linfático y org. Hematopoyéticos | 48 | 9.4 | 29 | 5.72 | 5.01 |
| Laringe | 15 | 2.96 | 3 | 0.59 | 5.01 |
| Estómago | 29 | 11.30 | 28 | 5.52 | 2.04 |
| Otras partes del útero y las no especificadas | | | 16 | 3.15 | 0.0 |
| Labio, cavidad bucal y de Faringe | 29 | 5.72 | 14 | 2.76 | 2.07 |
| Leucemia | 17 | 3.35 | 7 | 1.38 | 2.42 |
| Esófago | 15 | 5.87 | 6 | 1.18 | 4.95 |
| Recto, porción recto sigmoidea y ano | 1 | 0.19 | 6 | 1.18 | 0.16 |
| Cuello del útero** | | | 17 | 6.7 | 0.0 |
| Piel | 5 | 0.98 | 10 | 1.97 | 0.49 |
| Huesos y cartílagos articulares | 3 | 0.59 | 4 | 0.78 | 0.75 |

* Códigos según X Clasificación Internacional de Enfermedades.

** Tasa por 100 000 Habitantes del Sexo.

Fuente: Departamento de Estadísticas. Dirección Provincial de Salud.

Cuadro 2.25: Mortalidad por Accidentes* Según Causas Seleccionadas. 1990, 1995, 2000, 2005 2011

| CAUSAS | 1990 | 1995 | 2000 | 2005 | 2011 |
|-----------------------------------|-----------------------------|------|------|------|------|
| | DEFUNCIONES | | | | |
| Accidentes de Transporte | 126 | 122 | 34 | 35 | 46 |
| Caídas | 39 | 59 | 59 | 59 | 58 |
| Ahogamiento y Sumersión | 17 | 18 | 9 | 18 | 18 |
| Exposición al humo, fuego, llamas | 17 | 5 | 1 | 2 | 0 |
| Envenenamiento accidental | 2 | 2 | 2 | 0 | 3 |
| Resto de las causas | 16 | 17 | 24 | 11 | 47 |
| CAUSAS | TASA POR 100 000 HABITANTES | | | | |
| Accidentes de Transporte | 25.4 | 24.0 | 6.6 | 6.8 | 9.0 |
| Caídas | 70.9 | 11.6 | 11.4 | 11.5 | 11,4 |
| Ahogamiento y Sumersión | 3.4 | 3.5 | 1.5 | 3.5 | 3,5 |
| Exposición al humo, fuego, llamas | 3.4 | 1.0 | 0.2 | 0.4 | 0,0 |
| Envenenamiento accidental | 0.4 | 0.4 | 0.4 | 0.0 | 0,6 |
| Resto de las causas | 3.2 | 3.3 | 4.0 | 2.1 | 9,2 |

* Códigos según X Clasificación Internacional de Enfermedades.

Fuente: Departamento de Estadísticas. Dirección Provincial de Salud.

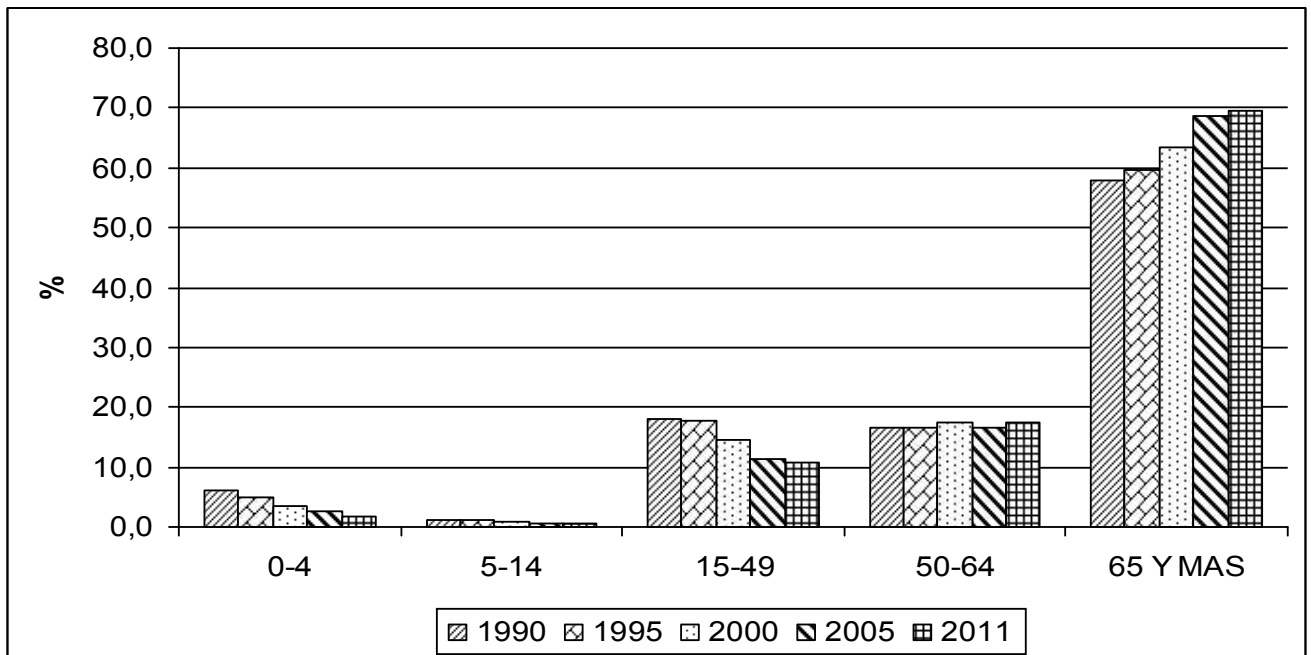
Cuadro 2.26: Mortalidad Materna Según Clasificación. 1993-2013

| AÑOS | CAUSA | | | | TOTAL | |
|------|---------|-------|-----------|-------|-------|-------|
| | DIRECTA | TASA* | INDIRECTA | TASA* | No. | TASA* |
| 1993 | 5 | 53,5 | 2 | 21,4 | 7 | 74,9 |
| 1994 | 5 | 59,2 | 1 | 11,8 | 6 | 71,1 |
| 1995 | 2 | 23,7 | 2 | 23,7 | 4 | 47,3 |
| 1996 | 2 | 25,4 | 1 | 12,7 | 3 | 38,1 |
| 1997 | 1 | 12,2 | 4 | 48,9 | 5 | 61,2 |
| 1998 | 1 | 12,6 | 2 | 25,3 | 3 | 37,9 |
| 1999 | 3 | 35,8 | 1 | 11,9 | 4 | 47,7 |
| 2000 | 3 | 37,1 | 2 | 24,7 | 5 | 61,9 |
| 2001 | 1 | 12,6 | 2 | 25,3 | 3 | 37,9 |
| 2002 | 1 | 13,1 | 1 | 13,1 | 2 | 26,3 |
| 2003 | 1 | 12,5 | 1 | 12,5 | 2 | 25,1 |
| 2004 | 1 | 13,8 | 1 | 13,8 | 2 | 27,5 |
| 2005 | 3 | 44,4 | 1 | 14,8 | 4 | 59,1 |
| 2006 | 1 | 15,5 | 1 | 15,5 | 2 | 31,0 |
| 2007 | 4 | 63,4 | 1 | 15,9 | 5 | 79,3 |
| 2008 | 2 | 27,9 | 0 | 0,0 | 2 | 27,9 |
| 2009 | 2 | 27,3 | 1 | 13,6 | 3 | 40,9 |
| 2010 | 4 | 52,7 | 0 | 0,0 | 4 | 52,7 |
| 2011 | 2 | 25,2 | 0 | 0,0 | 2 | 25,2 |
| 2012 | 2 | 27,4 | 0 | 0,0 | 2 | 27,4 |
| 2013 | 4 | 56,71 | 0 | 0,0 | 4 | 56,71 |

*Tasa por 100 000 Nacidos Vivos.

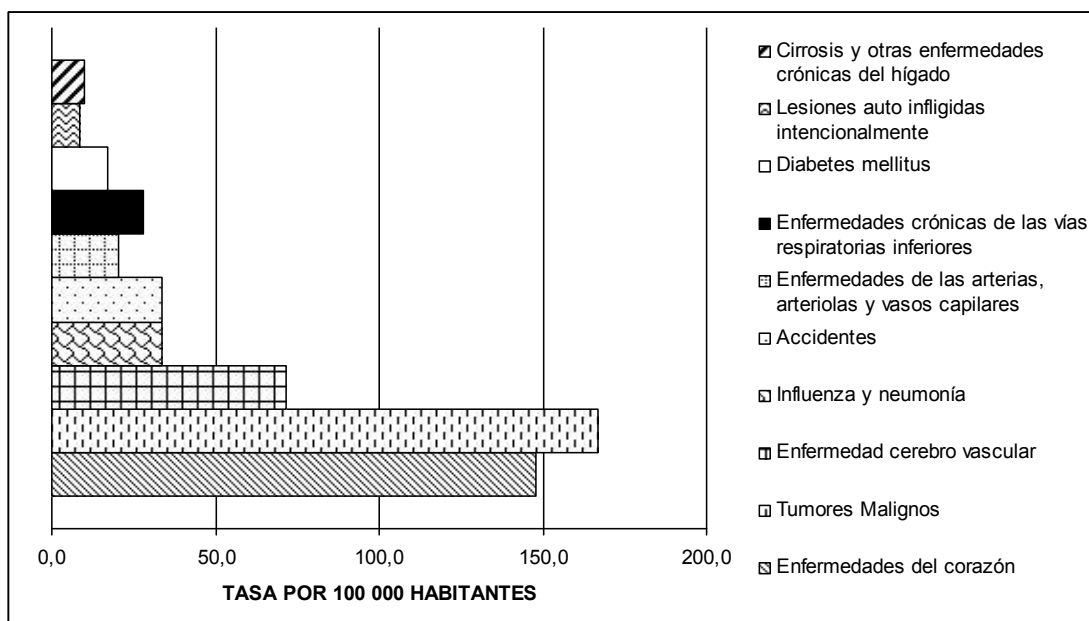
Fuente: Departamento de Estadísticas. Dirección Provincial de Salud.

Gráfico 2.1: Mortalidad Proporcional Según Grupos de Edades. 1990, 1995, 2000, 2005 y 2011



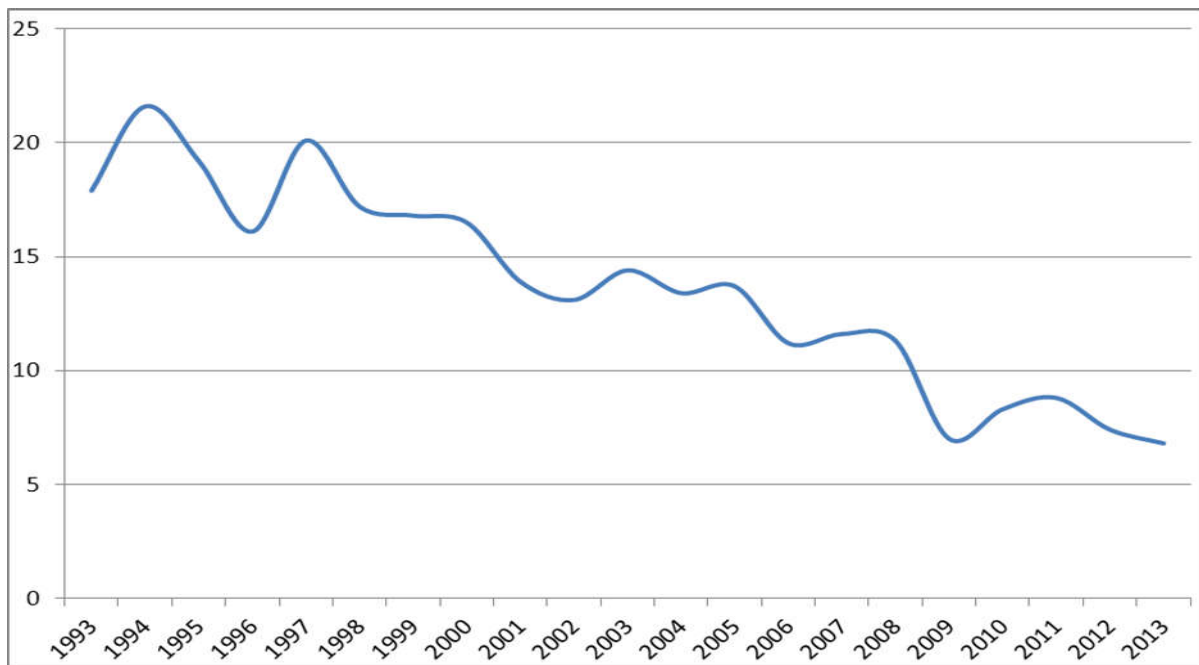
Fuente: Cuadro 2.3.

Gráfico 2.2: Principales Causas de Muerte. 1990, 1995, 2000, 2005 y 2011



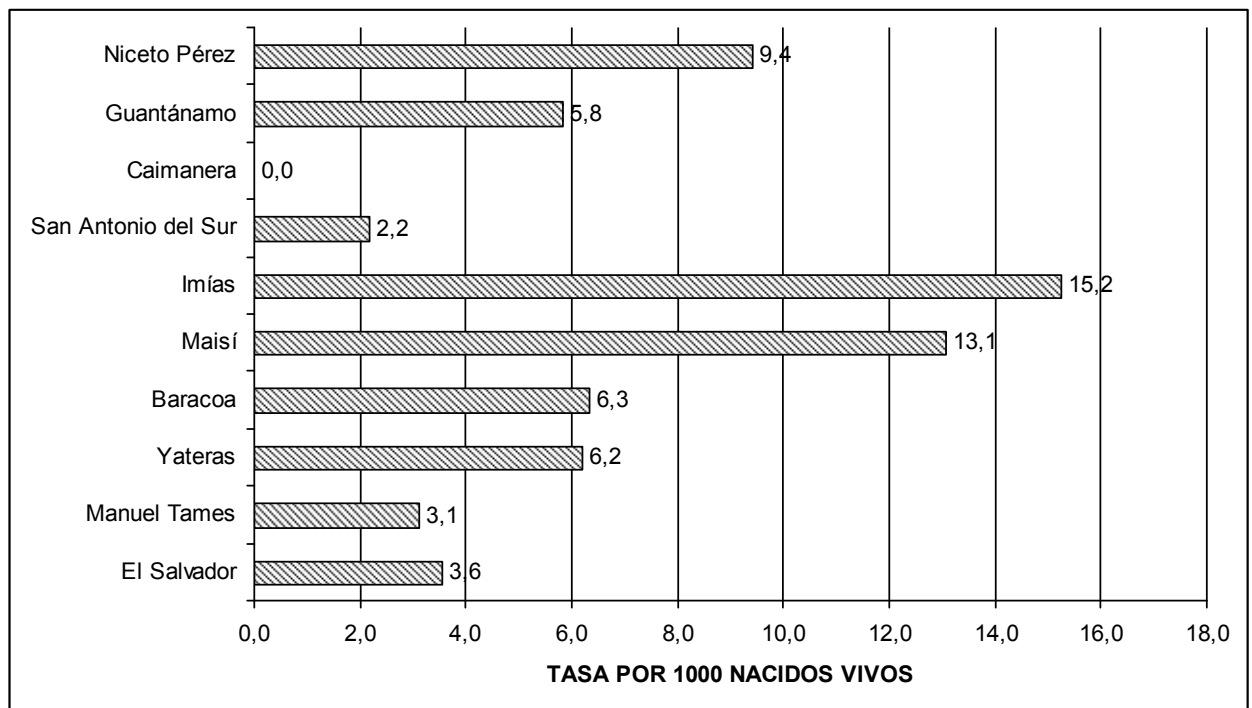
Fuente: Cuadro 2.5.

Gráfico 2.3: Tasa de Mortalidad Perinatal. 1993-2013



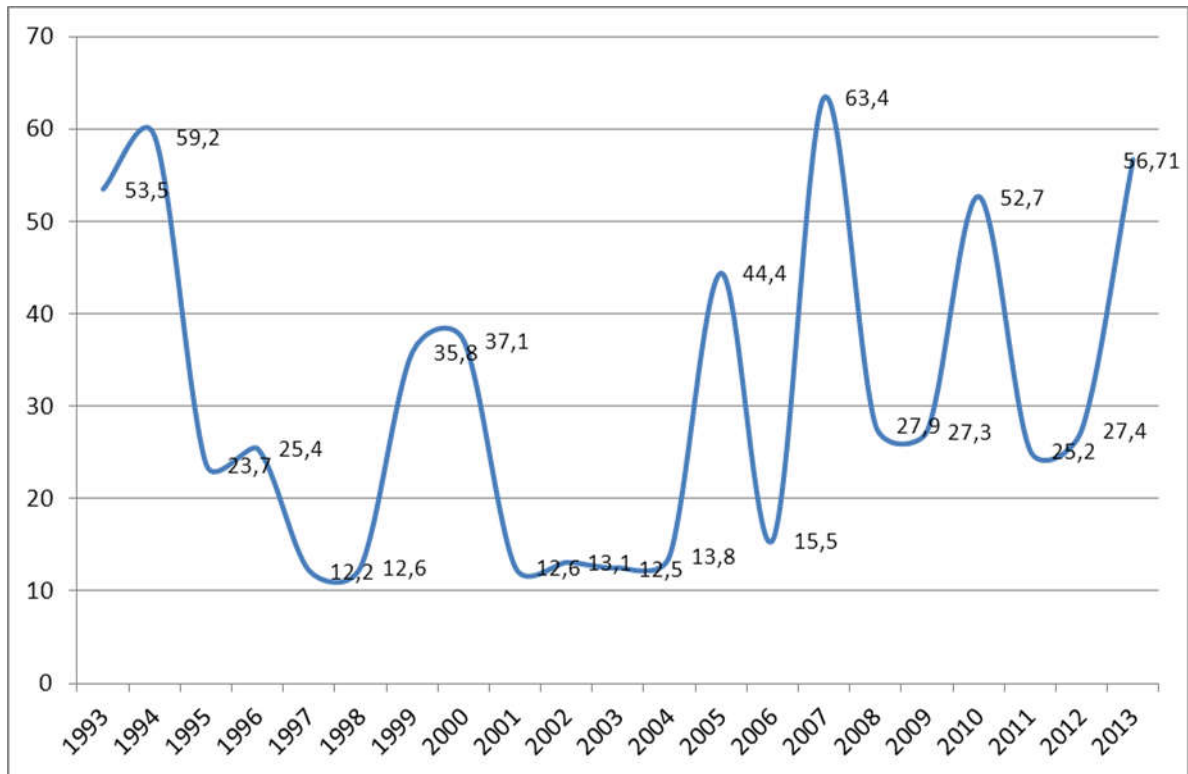
Fuente: Cuadro 2.13.

Gráfico 2.4: Mortalidad Infantil Según Municipios. 1990, 1995, 2000, 2005 y 2011



Fuente: Cuadro 2.15.

Gráfico 2.5: Tasa de Mortalidad Materna Directa. Años 1993-2013



Fuente: Cuadro 2.26.

INDICADORES DE MORBILIDAD

Cuadro 3.1: Incidencia de algunas Enfermedades de Declaración Obligatoria. 1990, 1995, 2000, 2005 2011

| ENFERMEDAD | 1990 | | 1995 | | 2000 | | 2005 | | 2011 | |
|--------------------------|-------|-------|-------|-------|-------|-------|-------|------|-------|------|
| | CASOS | TASA | CASOS | TASA | CASOS | TASA | CASOS | TASA | CASOS | TASA |
| Fiebre Tifoidea | 14 | 2,8 | 4 | 0,8 | 1 | 0,2 | 1 | 0,2 | 0 | 0,0 |
| Tuberculosis (Total) | 18 | 3,6 | 63 | 12,4 | 25 | 4,8 | 24 | 4,7 | 13 | 2,5 |
| Lepra | 32 | 6,4 | 17 | 3,3 | 33 | 6,4 | 23 | 4,5 | 30 | 5,9 |
| Tétano | 1 | 0,2 | 0 | 0,0 | 0 | 0,0 | 0 | 0,0 | 0 | 0,0 |
| Tétanos neonatal | 0 | 0,0 | 0 | 0,0 | 0 | 0,0 | 0 | 0,0 | 0 | 0,0 |
| Sarampión | 0 | 0,0 | 0 | 0,0 | 0 | 0,0 | 0 | 0,0 | 0 | 0,0 |
| Paludismo | 28 | 5,6 | 0 | 0,0 | 0 | 0,0 | 2 | 0,4 | 1 | 0,2 |
| Meningitis meningocócica | 5 | 1,0 | 2 | 0,4 | 0 | 0,0 | 0 | 0,0 | 0 | 0,0 |
| Blenorragia | 932 | 187,6 | 1658 | 325,8 | 1083 | 210,0 | 368 | 71,7 | 339 | 66,4 |
| Sífilis | 647 | 130,3 | 474 | 93,1 | 452 | 87,6 | 137 | 26,7 | 63 | 12,3 |
| Rubéola | 0 | 0,0 | 1 | 0,2 | 0 | 0,0 | 0 | 0,0 | 0 | 0,0 |
| Parotiditis | 1 | 0,2 | 0 | 0,0 | 0 | 0,0 | 89 | 17,3 | 0 | 0,0 |
| Leptospirosis | 21 | 4,2 | 11 | 2,2 | 3 | 0,6 | 61 | 11,9 | 9 | 1,8 |
| Condiloma | 9 | 1,8 | 59 | 11,6 | 175 | 33,9 | 200 | 39,0 | 133 | 26,0 |

Tasa por 100 000 Habitantes

Fuente: Departamento de Estadísticas. Dirección Provincial de Salud.

Cuadro 3.2: Incidencia de algunas Enfermedades de Declaración Obligatoria según Grupos de Edades. 2013

| ENFERMEDAD | <1 AÑO | 1-14 AÑOS | 15 Y MAS | TOTAL** |
|---|--------|-----------|----------|---------|
| Fiebre Tifoidea | 0 | 0 | 0 | 0 |
| Tuberculosis (Total) | 0 | 1 | 19 | 20 |
| Lepa | 0 | 2 | 19 | 21 |
| Tétano | 0 | 0 | 0 | 0 |
| Tétanos neonatal | 0 | 0 | 0 | 0 |
| Sarampión | 0 | 0 | 0 | 0 |
| Paludismo | 0 | 0 | 0 | 0 |
| Meningitis meningocócica | 0 | 0 | 0 | 0 |
| Blenorragia | 0 | 0 | 0 | 0 |
| Sífilis | 0 | 3 | 128 | 131 |
| Rubéola | 0 | 0 | 0 | 0 |
| Parotiditis | 0 | 0 | 0 | 0 |
| Leptospirosis | 0 | 0 | 0 | 0 |
| Condiloma | 0 | 5 | 140 | 145 |
| CASOS NOTIFICADOS POR 100 000 HABITANTES DE LAS EDADES | | | | |
| Fiebre Tifoidea | 0 | 0 | 0 | 0 |
| Tuberculosis (Total) | 0 | 1.0 | 4.7 | 3.9 |
| Lepa | 0 | 2.0 | 4.7 | 4.1 |
| Tétano | 0 | 0 | 0 | 0 |
| Tétanos neonatal | 0 | 0 | 0 | 0 |
| Sarampión | 0 | 0 | 0 | 0 |
| Paludismo | 0 | 0 | 0 | 0 |
| Meningitis meningocócica | 0 | 0 | 0 | 0 |
| Blenorragia | 0 | 0 | 0 | 0 |
| Sífilis | 0 | 3.0 | 31.9 | 25.8 |
| Rubéola | 0 | 0 | 0 | 0 |
| Parotiditis | 0 | 0 | 0 | 0 |
| Leptospirosis | 0 | 0 | 0 | 0 |
| Condiloma | 0 | 5.0 | 34.9 | 28.6 |

** Incluye los de Edad Ignorada

Fuente: Departamento de Estadísticas. Dirección Provincial de Salud.

Cuadro 3.3: Incidencia y Mortalidad por Enfermedad Meningocócica. 1993-2013

| AÑOS | INCIDENCIA | | MORTALIDAD | |
|------|------------|------|-------------|------|
| | CASOS | TASA | DEFUNCIONES | TASA |
| 1993 | 3 | 0,6 | 1 | 0,2 |
| 1994 | 2 | 0,4 | 0 | 0,0 |
| 1995 | 3 | 0,6 | 3 | 0,6 |
| 1996 | 2 | 0,4 | 0 | 0,0 |
| 1997 | 0 | 0,0 | 0 | 0,0 |
| 1998 | 0 | 0,0 | 0 | 0,0 |
| 1999 | 0 | 0,0 | 0 | 0,0 |
| 2000 | 0 | 0,0 | 0 | 0,0 |
| 2001 | 1 | 0,2 | 0 | 0,0 |
| 2002 | 0 | 0,0 | 0 | 0,0 |
| 2003 | 1 | 0,2 | 1 | 0,2 |
| 2004 | 1 | 0,2 | 0 | 0,0 |
| 2005 | 0 | 0,0 | 0 | 0,0 |
| 2006 | 0 | 0,0 | 0 | 0,0 |
| 2007 | 1 | 0,2 | 0 | 0,0 |
| 2008 | 0 | 0,0 | 0 | 0,0 |
| 2009 | 0 | 0,0 | 0 | 0,0 |
| 2010 | 0 | 0,0 | 3 | 0,6 |
| 2011 | 0 | 0,0 | 0 | 0,0 |
| 2012 | 0 | 0,0 | 0 | 0,0 |
| 2013 | 0 | 0,0 | 0 | 0,0 |

Tasa por 100 000 Habitantes

Fuente: Departamento de Estadísticas. Dirección Provincial de Salud.

Cuadro 3.4: Incidencia de Hepatitis Viral Según Tipo. 1996-2013

| AÑOS | A | B | C | OTRAS ESP. * | TOTAL |
|---------------------|-------------|------------|-------------------|-----------------|-----------|
| 1996 | 130 | 155 | 3 | 0 | 288 |
| 1997 | 152 | 94 | 1 | 0 | 247 |
| 1998 | 520 | 83 | 3 | 0 | 606 |
| 1999 | 468 | 31 | 1 | 0 | 500 |
| 2000 | 248 | 16 | 0 | 0 | 264 |
| 2001 | 245 | 17 | 0 | 0 | 262 |
| 2002 | 479 | 9 | 2 | 0 | 490 |
| 2003 | 468 | 5 | 1 | 0 | 474 |
| 2004 | 136 | 10 | 0 | 0 | 146 |
| 2005 | 436 | 5 | 0 | 0 | 441 |
| 2006 | 419 | 4 | 1 | 0 | 441 |
| 2007 | 418 | 1 | 0 | 0 | 419 |
| 2008 | 103 | 3 | 1 | 0 | 107 |
| 2009 | 28 | 0 | 3 | 0 | 31 |
| 2010 | 47 | 0 | 0 | 0 | 47 |
| 2011 | 56 | 0 | 6 | 0 | 62 |
| 2012 | 15 | 0 | 4 | 0 | 19 |
| 2013 | 11 | 0 | 0 | 0 | 11 |
| | 2013 | por | Municipios | | |
| El Salvador | 0 | 0 | 0 | 0 | 0 |
| Manuel Tames | 2 | 0 | 0 | 0 | 2 |
| Yateras | 0 | 0 | 0 | 0 | 0 |
| Baracoa | 4 | 0 | 0 | 0 | 4 |
| Maisí | 0 | 0 | 0 | 0 | 0 |
| Imías | 0 | 0 | 0 | 0 | 0 |
| San Antonio del Sur | 0 | 0 | 0 | 0 | 0 |
| Caimanera | 0 | 0 | 0 | 0 | 0 |
| Guantánamo | 5 | 0 | 0 | 0 | 5 |
| Niceto Pérez | 0 | 0 | 0 | 0 | 0 |
| TOTAL | 11 | 0 | 0 | 0 | 11 |

* Hepatitis no A y no B

Fuente: Departamento de Estadísticas. Dirección Provincial de Salud.

Cuadro 3.5: Tasas de incidencia de Hepatitis Viral según tipo.1996-2013

| AÑOS | A | B | C | OTRAS ESP. * | TOTAL |
|---------------------|-------------|------------|-------------------|-----------------|------------|
| 1996 | 25,7 | 30,6 | 0,6 | 0,0 | 80,9 |
| 1997 | 29,3 | 18,1 | 0,2 | 0,0 | 68,9 |
| 1998 | 102,2 | 16,3 | 0,6 | 0,0 | 132,5 |
| 1999 | 91,6 | 6,1 | 0,2 | 0,0 | 98,6 |
| 2000 | 48,4 | 3,1 | 0,0 | 0,0 | 51,5 |
| 2001 | 47,6 | 3,3 | 0,0 | 0,0 | 50,9 |
| 2002 | 92,9 | 1,7 | 0,4 | 0,0 | 95,0 |
| 2003 | 90,7 | 1,0 | 0,2 | 0,0 | 91,9 |
| 2004 | 26,3 | 1,9 | 0,0 | 0,0 | 28,2 |
| 2005 | 85,1 | 1,0 | 0,0 | 0,0 | 86,0 |
| 2006 | 81,5 | 0,8 | 0,2 | 0,0 | 85,8 |
| 2007 | 81,6 | 0,2 | 0,0 | 0,0 | 87,6 |
| 2008 | 20,1 | 0,6 | 0,2 | 0,8 | 21,6 |
| 2009 | 5,5 | 0,0 | 0,6 | 0,0 | 6,8 |
| 2010 | 9,2 | 0,0 | 0,0 | 0,0 | 9,8 |
| 2011 | 11,0 | 0,0 | 1,2 | 0,0 | 12,9 |
| 2012 | 2,9 | 0,0 | 0,7 | 0,0 | 3,7 |
| 2013 | 2,5 | 0,0 | 0,0 | 0,0 | 2,5 |
| | 2013 | por | Municipios | | |
| El Salvador | 0 | 0 | 0 | 0 | 0 |
| Manuel Tames | 2 | 0 | 0 | 0 | 5.1 |
| Yateras | 0 | 0 | 0 | 0 | 0 |
| Baracoa | 4 | 0 | 0 | 0 | 4.9 |
| Maisí | 0 | 0 | 0 | 0 | 0 |
| Imías | 0 | 0 | 0 | 0 | 0 |
| San Antonio del Sur | 0 | 0 | 0 | 0 | 0 |
| Caimanera | 0 | 0 | 0 | 0 | 0 |
| Guantánamo | 5 | 0 | 0 | 0 | 2.2 |
| Niceto Pérez | 0 | 0 | 0 | 0 | 0 |
| TOTAL | 11 | 0 | 0 | 0 | 2.5 |

* Hepatitis no A y no B

Fuente: Departamento de Estadísticas. Dirección Provincial de Salud.

Cuadro 3.6: Incidencia de Tuberculosis. 1993-2013

| AÑOS | INCIDENCIA | |
|------|------------|-------|
| | CASOS | TASA* |
| 1993 | 43 | 8,7 |
| 1994 | 45 | 9,0 |
| 1995 | 63 | 12,5 |
| 1996 | 51 | 10,1 |
| 1997 | 41 | 7,9 |
| 1998 | 33 | 6,5 |
| 1999 | 51 | 10,0 |
| 2000 | 29 | 5,7 |
| 2001 | 37 | 7,2 |
| 2002 | 34 | 6,6 |
| 2003 | 25 | 4,8 |
| 2004 | 25 | 4,8 |
| 2005 | 24 | 4,7 |
| 2006 | 27 | 5,3 |
| 2007 | 29 | 5,7 |
| 2008 | 15 | 2,9 |
| 2009 | 25 | 4,9 |
| 2010 | 19 | 3,7 |
| 2011 | 13 | 2,5 |
| 2012 | 25 | 4,9 |
| 2013 | 20 | 3,9 |

* Tasa por 100 000 Habitantes

Fuente: Departamento de Estadísticas. Dirección Provincial de Salud.

Cuadro 3.7: Incidencia de Tuberculosis según grupos de edad y localización. 1990, 1995, 2000, 2005 2011

| EDAD | LOCALIZACION | 1990 | | 1995 | | 2000 | | 2005 | | 2011 | |
|---------------|---------------|-----------|-------------|-----------|-------------|-----------|-------------|-----------|-------------|-----------|------------|
| | | CASOS | TASA | CASOS | TASA | CASOS | TASA | CASOS | TASA | CASOS | TASA |
| <15 AÑOS | TOTAL | 0 | 0,0 | 3 | 2,0 | 1 | 0,7 | 0 | 0,0 | 0 | 0,0 |
| | Pulmonar | 0 | 0,0 | 0 | 0,0 | 0 | 0,0 | 0 | 0,0 | 0 | 0,0 |
| | Extrapulmonar | 0 | 0,0 | 3 | 2,0 | 1 | 0,7 | 0 | 0,0 | 0 | 0,0 |
| 15-64 AÑOS | TOTAL | 11 | 3,4 | 35 | 10,8 | 20 | 5,9 | 19 | 5,4 | 8 | 2,3 |
| | Pulmonar | 8 | 2,5 | 25 | 7,7 | 14 | 4,1 | 9 | 2,6 | 8 | 2,3 |
| | Extrapulmonar | 3 | 0,9 | 10 | 3,1 | 6 | 1,8 | 10 | 2,9 | 0 | 0,0 |
| 65 Y MAS | TOTAL | 7 | 51,1 | 25 | 7,0 | 8 | 24,8 | 5 | 11,2 | 5 | 9,3 |
| | Pulmonar | 7 | 51,1 | 14 | 3,9 | 6 | 18,6 | 4 | 9,0 | 5 | 9,3 |
| | Extrapulmonar | 0 | 0,0 | 11 | 3,1 | 2 | 6,2 | 1 | 2,2 | 0 | 0,0 |
| TOTAL* | TOTAL | 18 | 3,8 | 63 | 7,6 | 29 | 5,7 | 24 | 4,7 | 13 | 2,5 |
| | Pulmonar | 15 | 3,2 | 39 | 4,7 | 23 | 4,5 | 13 | 2,5 | 13 | 2,5 |
| | Extrapulmonar | 3 | 0,6 | 24 | 2,9 | 6 | 1,2 | 11 | 2,1 | 0 | 0,0 |

* Incluye los de Edad Ignorada

Tasa por 100 000 Habitantes

Fuente: Departamento de Estadísticas. Dirección Provincial de Salud.

Cuadro 3.8: Incidencia y Prevalencia de Tuberculosis por Municipios. 2013

| MUNICIPIOS | INCIDENCIA | | PREVALENCIA | |
|---------------------|------------|------------|-------------|------------|
| | CASOS | TASA | CASOS | TASA |
| El Salvador | 4 | 9.4 | 0 | 0.0 |
| Manuel Tames | 0 | 0.0 | 0 | 0.0 |
| Yateras | 0 | 0.0 | 0 | 0.0 |
| Baracoa | 2 | 2.4 | 0 | 0.0 |
| Maisí | 0 | 0.0 | 0 | 0.0 |
| Imías | 2 | 8.7 | 0 | 0.0 |
| San Antonio del Sur | 2 | 7.9 | 0 | 0.0 |
| Caimanera | 0 | 0.0 | 0 | 0.0 |
| Guantánamo | 10 | 4.4 | 0 | 0.0 |
| Niceto Pérez | 0 | 0.0 | 0 | 0.0 |
| TOTAL | 20 | 3.9 | 0 | 0.0 |

Tasa por 100 000 Habitantes

Fuente: Departamento de Estadísticas. Dirección Provincial de Salud.

Cuadro 3.9: Incidencia de Lepra según grupos de edad y localización. 1990, 1995, 2000, 2005 2011

| EDAD | FORMA CLINICA | 1990 | | 1995 | | 2000 | | 2005 | | 2011 | |
|---------------|---------------|-----------|------------|-----------|------------|-----------|------------|-----------|------------|-----------|------------|
| | | CASO | TAS | CASO | TAS | CASO | TAS | CASO | TAS | CASO | TAS |
| | | S | A | S | A | S | A | S | A | S | A |
| | Total | 2 | 1,4 | 0 | 0,0 | 1 | 0,7 | 1 | 0,8 | 3 | 2,9 |
| <15 años | Indeterminada | 0 | 0,0 | 0 | 0,0 | 0 | 0,0 | 0 | 0,0 | 0 | 0,0 |
| | Dimorfa | 2 | 1,4 | 0 | 0,0 | 1 | 0,7 | 0 | 0,0 | 0 | 0,0 |
| | Tuberculoide | 0 | 0,0 | 0 | 0,0 | 0 | 0,0 | 0 | 0,0 | 0 | 0,0 |
| | Lepromatosa | 0 | 0,0 | 0 | 0,0 | 0 | 0,0 | 1 | 0,8 | 3 | 2,9 |
| | Total | 29 | 8,6 | 17 | 2,5 | 32 | 8,6 | 22 | 5,6 | 27 | 6,6 |
| 15 años y más | Indeterminada | 9 | 2,7 | 2 | 0,3 | 7 | 1,9 | 0 | 0,0 | 2 | 0,5 |
| | Dimorfa | 6 | 1,8 | 7 | 1,0 | 10 | 2,7 | 4 | 1,0 | 6 | 1,5 |
| | Tuberculoide | 2 | 0,6 | 1 | 0,1 | 6 | 1,6 | 1 | 0,3 | 3 | 0,7 |
| | Lepromatosa | 12 | 3,6 | 7 | 1,0 | 9 | 2,4 | 17 | 4,3 | 16 | 3,9 |
| | Total | 31 | 6,5 | 17 | 2,1 | 33 | 6,5 | 23 | 4,5 | 30 | 5,9 |
| TOTAL * | Indeterminada | 9 | 1,9 | 2 | 0,2 | 7 | 1,4 | 0 | 0,0 | 2 | 0,4 |
| | Dimorfa | 8 | 1,7 | 7 | 0,8 | 11 | 2,2 | 5 | 1,0 | 6 | 1,2 |
| | Tuberculoide | 1 | 0,2 | 1 | 0,1 | 6 | 1,2 | 0 | 0,0 | 3 | 0,6 |
| | Lepromatosa | 13 | 2,7 | 7 | 0,8 | 9 | 1,8 | 18 | 3,5 | 19 | 3,7 |

* Incluye los de Edad Ignorada

Fuente: Departamento de Estadísticas. Dirección Provincial de Salud.

Cuadro 3.10: Incidencia y Prevalencia de Lepra por Municipios. 2013

| MUNICIPIOS | INCIDENCIA | | PREVALENCIA | |
|---------------------|------------|------------|-------------|------------|
| | CASOS | TASA | CASOS | TASA |
| El Salvador | 3 | 7.1 | 3 | 7.1 |
| Manuel Tames | 0 | 0 | 0 | 0 |
| Yateras | 0 | 0 | 0 | 0 |
| Baracoa | 0 | 0 | 0 | 0 |
| Maisí | 0 | 0 | 0 | 0 |
| Imías | 0 | 0 | 0 | 0 |
| San Antonio del Sur | 3 | 11.8 | 3 | 11.8 |
| Caimanera | 0 | 0 | 0 | 0 |
| Guantánamo | 14 | 6.2 | 18 | 8.0 |
| Niceto Pérez | 1 | 6.1 | 1 | 6.1 |
| TOTAL | 21 | 4.1 | 25 | 4.9 |

Tasa por 100 000 Habitantes

Fuente: Departamento de Estadísticas. Dirección Provincial de Salud.

Cuadro 3.11: Atenciones Médicas por Enfermedades Diarreicas y Respiratorias Agudas Según Edad. 2013

| EDAD | IRA | | EDA | |
|---------------|---------------|----------------|--------------|----------------|
| | CASOS | TASA | CASOS | TASA |
| <1 Año | 20745 | 269730.8 | 3871 | 50331.5 |
| 1-4 | 58285 | 210971.1 | 4929 | 17841.2 |
| 5-9 | 29127 | 85874.7 | 1837 | 5416.0 |
| 10-14 | 20266 | 56102.7 | 1670 | 4623.0 |
| 15-19 | 13898 | 37447.7 | 1913 | 5154.5 |
| 20-24 | 10401 | 24749.5 | 1810 | 4306.9 |
| 25-59 | 57890 | 23432.2 | 11796 | 4774.6 |
| 60-64 | 5705 | 26743.8 | 1392 | 6525.4 |
| 65 y más | 12588 | 23534.6 | 3990 | 7459.7 |
| Ignorado | 29 | - | 13 | - |
| TOTAL* | 228934 | 45205.1 | 33213 | 65605.9 |

* Incluye los de Edad Ignorada

Tasa por 100 000 Habitantes

Fuente: Departamento de Estadísticas. Dirección Provincial de Salud.

Cuadro 3.12: Atenciones Médicas por Enfermedades Diarreicas y Respiratorias Agudas según Municipios. 2013

| EDAD | IRA | | EDA | |
|---------------------|---------------|----------------|--------------|---------------|
| | CASOS | TASA | CASOS | TASA |
| El Salvador | 14965 | 35475.5 | 3394 | 8045.7 |
| Manuel Tames | 19472 | 50390.7 | 2731 | 7067.4 |
| Yateras | 9257 | 50739.9 | 1972 | 10809.0 |
| Baracoa | 20639 | 25328.2 | 2853 | 3501.2 |
| Maisí | 8749 | 31744.1 | 410 | 1487.6 |
| Imías | 12172 | 53125.0 | 755 | 3295.2 |
| San Antonio del Sur | 13929 | 55181.8 | 1093 | 4330.0 |
| Caimanera | 4281 | 40620.5 | 801 | 7600.3 |
| Guantánamo | 119280 | 53407.8 | 18409 | 8242.6 |
| Niceto Pérez | 6890 | 42475.8 | 795 | 355.9 |
| TOTAL | 228934 | 45210.9 | 33213 | 6559.0 |

Tasa por 100 000 Habitantes

Fuente: Departamento de Estadísticas. Dirección Provincial de Salud.

Cuadro 3.13: Casos Notificados de Sífilis y BLENORRAGIA según Municipios. 2013

| EDAD | SIFILIS | | BLENORRAGIA | |
|---------------------|------------|-------------|-------------|-------------|
| | CASOS | TASA | CASOS | TASA |
| El Salvador | 6 | 14.2 | 13 | 30.8 |
| Manuel Tames | 9 | 23.2 | 26 | 67.2 |
| Yateras | 15 | 82.2 | 29 | 158.9 |
| Baracoa | 20 | 24.5 | 35 | 42.9 |
| Maisí | 6 | 21.7 | 33 | 119.7 |
| Imías | 10 | 43.6 | 10 | 43.6 |
| San Antonio del Sur | 9 | 35.6 | 8 | 31.6 |
| Caimanera | 2 | 18.9 | 2 | 18.9 |
| Guantánamo | 43 | 19.2 | 38 | 17.0 |
| Niceto Pérez | 11 | 67.8 | 11 | 67.8 |
| TOTAL | 121 | 23.8 | 205 | 40.4 |

Tasa por 100 000 Habitantes

Fuente: Departamento de Estadísticas. Dirección Provincial de Salud.

Cuadro 3.14: Tasas de Prevalencia de algunas enfermedades no Transmisibles según Dispensarización 2013.

| ENFERMEDADES NO TRANSMISIBLES | CASOS | TASA |
|-----------------------------------|-------|------|
| Cardiopatía Isquémica | 10680 | 21 |
| Hipertensión Arterial | 90563 | 17 |
| Diabetes Mellitus | 19046 | 37 |
| Asma Bronquial | 38169 | 75 |
| Accidentes Vasculares Encefálicos | 2682 | 52 |

Tasa por 100 000 Habitantes

Fuente: Departamento de Estadísticas. Dirección Provincial de Salud.

Cuadro 3.15: Prevalencia de algunas enfermedades no transmisibles según dispensarización por municipios. 2013

| MUNICIPIOS | DIABETES MELLITUS | HTA | ASMA | AVE | CARDIOPATIA ISQUEMICA |
|---------------------|-------------------|--------------|--------------|-------------|-----------------------|
| El Salvador | 773 | 8286 | 3073 | 264 | 736 |
| Manuel Tames | 855 | 4476 | 1459 | 100 | 492 |
| Yateras | 315 | 2246 | 1114 | 60 | 213 |
| Baracoa | 3871 | 18369 | 7885 | 884 | 3565 |
| Maisí | 810 | 2853 | 1439 | 73 | 446 |
| Imías | 687 | 2517 | 1116 | 50 | 364 |
| San Antonio del Sur | 694 | 3270 | 1925 | 61 | 378 |
| Caimanera | 324 | 1951 | 635 | 35 | 226 |
| Guantánamo | 10367 | 42858 | 18393 | 1084 | 4147 |
| Niceto Pérez | 350 | 3737 | 1130 | 71 | 93 |
| TOTAL | 19046 | 90563 | 38169 | 2682 | 10660 |

Fuente: Departamento de Estadísticas. Dirección Provincial de Salud.

Cuadro 3.16: Programa de Detección de Cáncer Cérvico Uterino, mujeres examinadas. 1993-2013

| AÑOS | MUJERES EXAMINADAS | % DE CUMPLIMIENTO DEL PROGRAMA |
|------|--------------------|--------------------------------|
| 1993 | 52413 | 104,1 |
| 1994 | 56917 | 96,2 |
| 1995 | 52150 | 87,8 |
| 1996 | 51509 | 71,2 |
| 1997 | 8610 | 11,9 |
| 1998 | 40396 | 55,9 |
| 1999 | 44665 | 61,8 |
| 2000 | 16005 | 96,0 |
| 2001 | 34032 | 101,4 |
| 2002 | 41594 | 110,7 |
| 2003 | 22967 | 103,7 |
| 2004 | 26929 | 79,0 |
| 2005 | 35052 | 77,6 |
| 2006 | 28544 | 115,5 |
| 2007 | 32019 | 91,4 |
| 2008 | 33874 | 96,6 |
| 2009 | 29514 | 101,2 |
| 2010 | 33410 | 100,6 |
| 2011 | 35218 | 100,9 |
| 2012 | 31950 | 101,2 |
| 2013 | 33781 | 101,1 |

Fuente: Departamento de Estadísticas. Dirección Provincial de Salud.

Cuadro 3.17: Cumplimiento del Programa de Detección de Cáncer Cérvico Uterino según edad de Mujeres Examinadas. 2012 y 2013

| EDAD | 2012 | | | 2013 | | |
|--------------|--------------|--------------|--------------|--------------|--------------|--------------|
| | No | Proyección | % Cumplim | No | Proyección | % Cumplim |
| 25-34 | 10894 | 11014 | 98.9 | 11717 | 11402 | 102.7 |
| 35-59 | 19732 | 19147 | 103.0 | 20630 | 20629 | 100 |
| 60 y más | 1709 | 1789 | 95.5 | 1434 | 1388 | 103.3 |
| TOTAL | 32335 | 31950 | 101.2 | 33781 | 33419 | 101.1 |

Fuente: Departamento de Estadísticas. Dirección Provincial de Salud.

Cuadro 3.18: Cumplimiento del Programa de Detección de Cáncer Cérvico Uterino según Municipios. 2012 y 2013.

| MUNICIPIOS | 2012 | | | 2013 | | |
|---------------------|--------------|--------------|--------------|--------------|--------------|--------------|
| | No | Proyección | % Cumplim | No | Proyección | % Cumplim |
| El Salvador | 3372 | 3372 | 103.0 | 3196 | 3150 | 101.5 |
| Manuel Tames | 2768 | 2763 | 100.1 | 2691 | 2579 | 104.3 |
| Yateras | 1091 | 1039 | 105.0 | 1426 | 1486 | 96.0 |
| Baracoa | 4566 | 4387 | 104.0 | 5348 | 5227 | 102.3 |
| Maisí | 1662 | 1669 | 99.5 | 2012 | 2007 | 100.3 |
| Imías | 1384 | 1344 | 102.9 | 1422 | 1437 | 99.0 |
| San Antonio del Sur | 1587 | 1543 | 102.8 | 1742 | 1763 | 98.8 |
| Caimanera | 665 | 636 | 104.5 | 908 | 905 | 100.3 |
| Guantánamo | 14251 | 14346 | 99.3 | 13991 | 13805 | 101.3 |
| Niceto Pérez | 989 | 951 | 103.9 | 1033 | 1060 | 97.5 |
| TOTAL | 32335 | 31950 | 101.2 | 33781 | 33419 | 101.1 |

Fuente: Departamento de Estadísticas. Dirección Provincial de Salud.

Cuadro 3.19: Casos positivos de Cáncer Cérvico uterino en las mujeres examinadas según Etapa Clínica. 2005-2013

| AÑOS | ETAPA CLINICA | | | | | | TOTAL |
|---------------------|---------------|------|------|-----|-----|-----|--------------|
| | 0 | IA | IB | II | III | IV | |
| 2005 | 27 | 3 | 2 | 1 | 0 | 0 | 33 |
| 2006 | 39 | 3 | 1 | 0 | 0 | 0 | 43 |
| 2007 | 47 | 3 | 4 | 0 | 0 | 0 | 54 |
| 2008 | 33 | 12 | 0 | 0 | 0 | 0 | 45 |
| 2009 | 9 | 9 | 0 | 0 | 0 | 0 | 18 |
| 2010 | 56 | 25 | 3 | 2 | 0 | 0 | 86 |
| 2011 | 41 | 9 | 2 | 0 | 0 | 0 | 52 |
| 2012 | 0 | 3 | 3 | 0 | 0 | 0 | 6 |
| 2013 | 0 | 12 | 4 | 1 | 0 | 0 | 17 |
| PORCIENTO DEL TOTAL | | | | | | | |
| 2005 | 81,8 | 9,1 | 6,1 | 3,0 | 0,0 | 0,0 | 100,0 |
| 2006 | 90,7 | 7,0 | 2,3 | 0,0 | 0,0 | 0,0 | 100,0 |
| 2007 | 87,0 | 5,6 | 7,4 | 0,0 | 0,0 | 0,0 | 100,0 |
| 2008 | 73,3 | 26,7 | 0,0 | 0,0 | 0,0 | 0,0 | 100,0 |
| 2009 | 50,0 | 50,0 | 0,0 | 0,0 | 0,0 | 0,0 | 100,0 |
| 2010 | 65,1 | 29,1 | 3,5 | 2,3 | 0,0 | 0,0 | 100,0 |
| 2011 | 78,8 | 17,3 | 3,8 | 0,0 | 0,0 | 0,0 | 100,0 |
| 2012 | 0,0 | 50,0 | 50,0 | 0,0 | 0,0 | 0,0 | 100,0 |
| 2013 | 0,0 | 70,5 | 23,5 | 5,8 | 0,0 | 0,0 | 100,0 |

Fuente: Departamento de Estadísticas. Dirección Provincial de Salud.

Cuadro 3.20: Incidencia de Cáncer Según Principales Localizaciones. 2012 y 2013

| LOCALIZACION | 2012 | | 2013 | |
|---------------------------------|-------------|--------------|-------------|--------------|
| | No. | TASAS* | No. | TASAS* |
| Pulmón | 76 | 14.9 | 100 | 19.7 |
| Piel | 251 | 49.1 | 251 | 49.6 |
| Mama | 98 | 19.2 | 87 | 17.2 |
| Colon | 36 | 7.0 | 41 | 8.1 |
| Próstata | 148 | 28.9 | 131 | 25.9 |
| Cuello de útero | 159 | 31.1 | 111 | 21.9 |
| Vejiga | 33 | 6.5 | 22 | 4.3 |
| S. Hematopoyético | 27 | 5.3 | 25 | 4.9 |
| Todas las localizaciones | 1151 | 225.0 | 1087 | 214.7 |

* Tasas por 100 000 Habitantes y Ajustada a Población del Mundo

Fuente: Departamento de Estadísticas. Dirección Provincial de Salud.

Nota: Los datos son provisionales.

Cuadro 3.21: Incidencia de Cáncer por Principales Localizaciones Según Sexos. 2012 y 2013

| LOCALIZACION | 2012 | | 2013 | |
|---------------------------------|------------|--------------|------------|--------------|
| | No. | TASAS* | No. | TASAS* |
| FEMENINO | | | | |
| Mama | 95 | 37.3 | 82 | 32.4 |
| Piel | 121 | 47.5 | 109 | 43.1 |
| Colon | 21 | 8.2 | 23 | 9.1 |
| Pulmón | 29 | 11.4 | 34 | 13.5 |
| Cuello de útero | 23 | 9.0 | 111 | 43.9 |
| Cuerpo de útero | 159 | 62.4 | 17 | 6.7 |
| Ovario | 12 | 4.7 | 14 | 5.5 |
| S. Hematopoyético | 12 | 4.7 | 10 | 4.0 |
| Páncreas | 6 | 2.4 | 7 | 2.8 |
| Todas las localizaciones | 595 | 233.4 | 525 | 207.7 |
| MASCULINO | | | | |
| Pulmón | 47 | 18.3 | 66 | 26.0 |
| Piel | 130 | 50.7 | 142 | 56.0 |
| Próstata | 148 | 57.7 | 131 | 51.6 |
| Colon | 15 | 5.8 | 18 | 7.1 |
| Laringe | 19 | 7.4 | 16 | 6.3 |
| Boca | 15 | 5.8 | 5 | 2.8 |
| Vejiga | 26 | 10.1 | 17 | 6.7 |
| G. Linfáticos | 7 | 2.7 | 5 | 2.0 |
| Estómago | 17 | 6.6 | 11 | 4.3 |
| Todas las localizaciones | 556 | 216.7 | 562 | 221.6 |

* Tasas por 100 000 Habitantes y Ajustada a Población del Mundo

Fuente: Departamento de Estadísticas. Dirección Provincial de Salud.

Nota: Los datos son provisionales.

Cuadro 3.22: Nacidos Vivos Bajo Peso. 1994-2013

| AÑOS | BAJO PESO | INDICE | AÑOS | BAJO PESO | INDICE |
|------|-----------|--------|------|-----------|--------|
| 1994 | 817 | 7,7 | 2003 | 445 | 5,5 |
| 1995 | 770 | 9,1 | 2004 | 427 | 5,8 |
| 1996 | 696 | 8,8 | 2005 | 411 | 6,1 |
| 1997 | 723 | 8,8 | 2006 | 378 | 5,8 |
| 1998 | 542 | 6,8 | 2007 | 347 | 5,4 |
| 1999 | 566 | 6,7 | 2008 | 412 | 5,7 |
| 2000 | 845 | 6,0 | 2009 | 387 | 5,3 |
| 2001 | 527 | 6,6 | 2010 | 409 | 5,4 |
| 2002 | 475 | 6,2 | 2011 | 447 | 5,6 |
| | | | 2012 | 447 | 5,64 |
| | | | 2013 | 399 | 5,66 |

Fuente: Departamento de Estadísticas. Dirección Provincial de Salud.

Cuadro 3.23: Índice de Bajo Peso al Nacer por Hospitales de Ocurrencia. 1994-2013

| AÑOS | Dr. Agostinho Neto (Guantánamo) | Octavio de la Concepción (Baracoa) |
|------|------------------------------------|---------------------------------------|
| 1994 | 10,0 | 7,6 |
| 1995 | 10,0 | 7,9 |
| 1996 | 9,5 | 8,1 |
| 1997 | 8,5 | 22,7 |
| 1998 | 6,6 | 7,4 |
| 1999 | 6,9 | 5,4 |
| 2000 | 5,9 | 5,4 |
| 2001 | 6,1 | 7,7 |
| 2002 | 4,9 | 5,1 |
| 2003 | 5,8 | 4,9 |
| 2004 | 5,8 | 8,0 |
| 2005 | 6,1 | 6,0 |
| 2006 | 6,1 | 5,3 |
| 2007 | 5,5 | 5,2 |
| 2008 | 5,9 | 5,4 |
| 2009 | 5,4 | 4,2 |
| 2010 | 5,3 | 5,0 |
| 2011 | 5,8 | 4,5 |
| 2012 | 6,4 | 5,1 |
| 2013 | 5,8 | 4,13 |

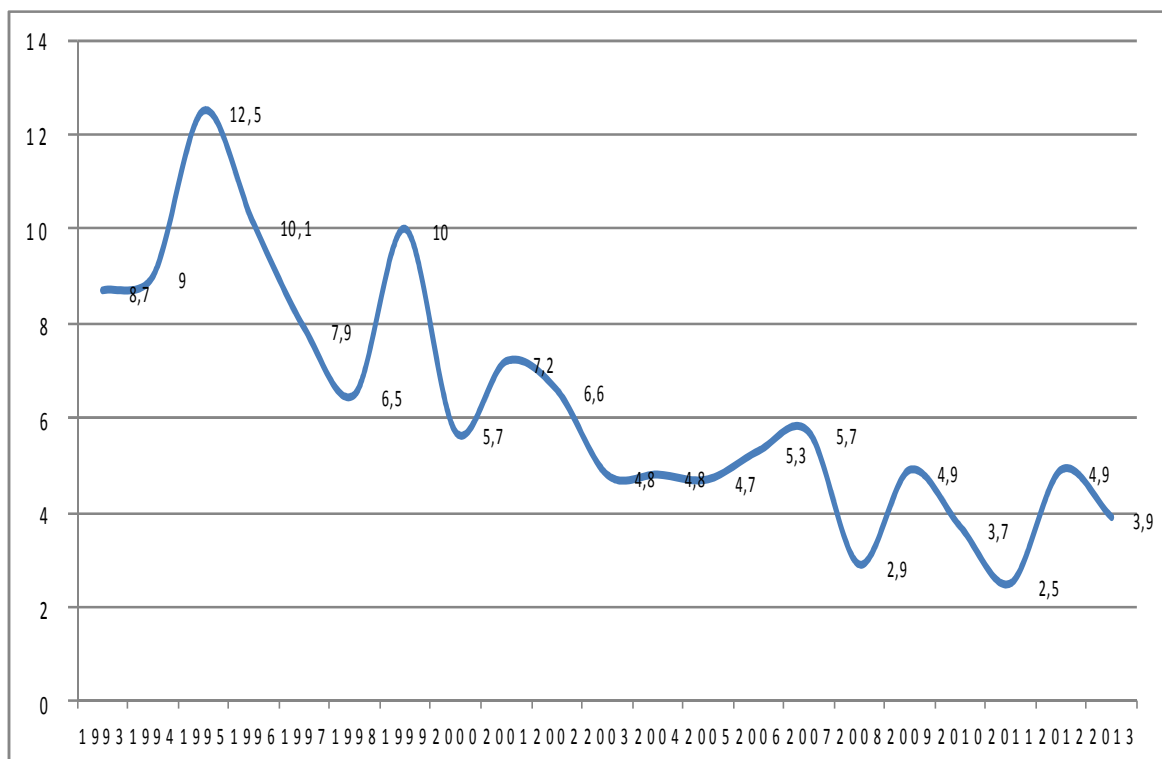
Fuente: Departamento de Estadísticas. Dirección Provincial de Salud.

Cuadro 3.24: Índice de Bajo Peso al Nacer por Municipios de Residencia. 1990, 1995, 2000, 2005, 2011

| MUNICIPIOS | 1990 | 1995 | 2000 | 2005 | 2011 |
|---------------------|------------|------------|------------|------------|------------|
| El Salvador | 9,5 | 9,2 | 5,4 | 7,2 | 5,9 |
| Manuel Tames | 8,7 | 9,1 | 4,8 | 5,1 | 5,6 |
| Yateras | 7,2 | 11,4 | 6,3 | 6,7 | 5,9 |
| Baracoa | 9,8 | 7,4 | 5,9 | 6,3 | 5,0 |
| Maisí | 7,5 | 7,3 | 6,9 | 5,2 | 4,8 |
| Imías | 9,0 | 11,0 | 6,3 | 5,9 | 6,7 |
| San Antonio del Sur | 7,1 | 6,6 | 3,4 | 5,5 | 5,9 |
| Caimanera | 3,6 | 2,6 | 3,2 | 2,7 | 5,9 |
| Guantánamo | 8,9 | 10,1 | 6,8 | 6,1 | 6,9 |
| Niceto Pérez | 11,2 | 8,7 | 3,3 | 6,2 | 5,3 |
| TOTAL | 8,8 | 9,1 | 6,0 | 6,1 | 5,6 |

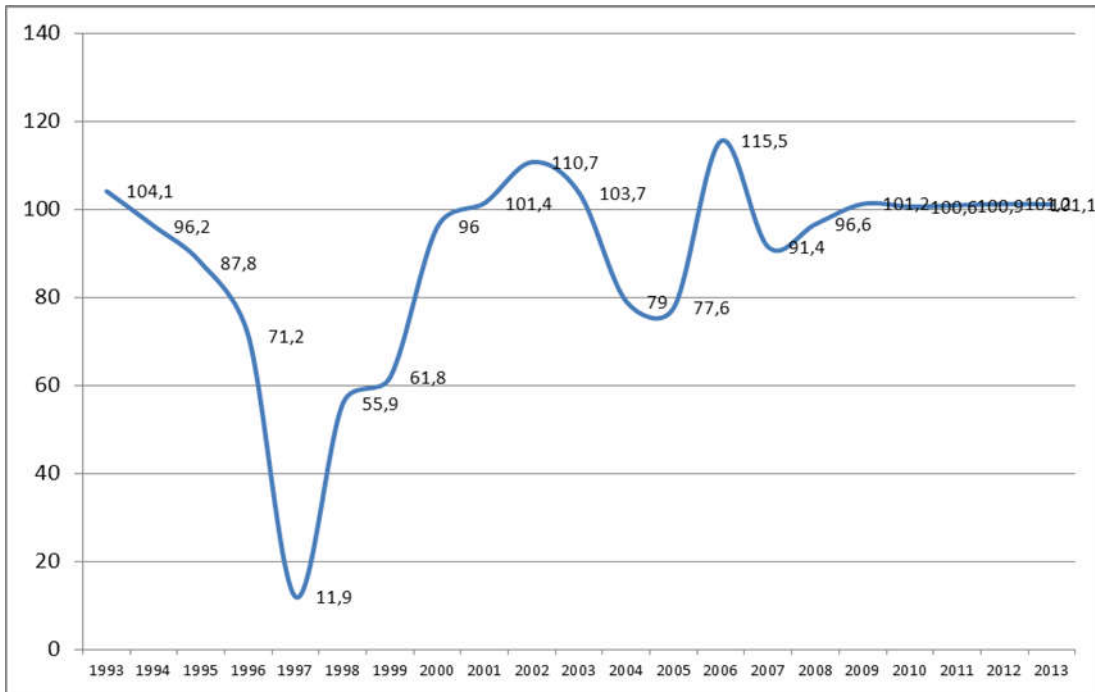
Fuente: Departamento de Estadísticas. Dirección Provincial de Salud.

Gráfico 3.1: Tasa de incidencia de la Tuberculosis. 1993-2013.



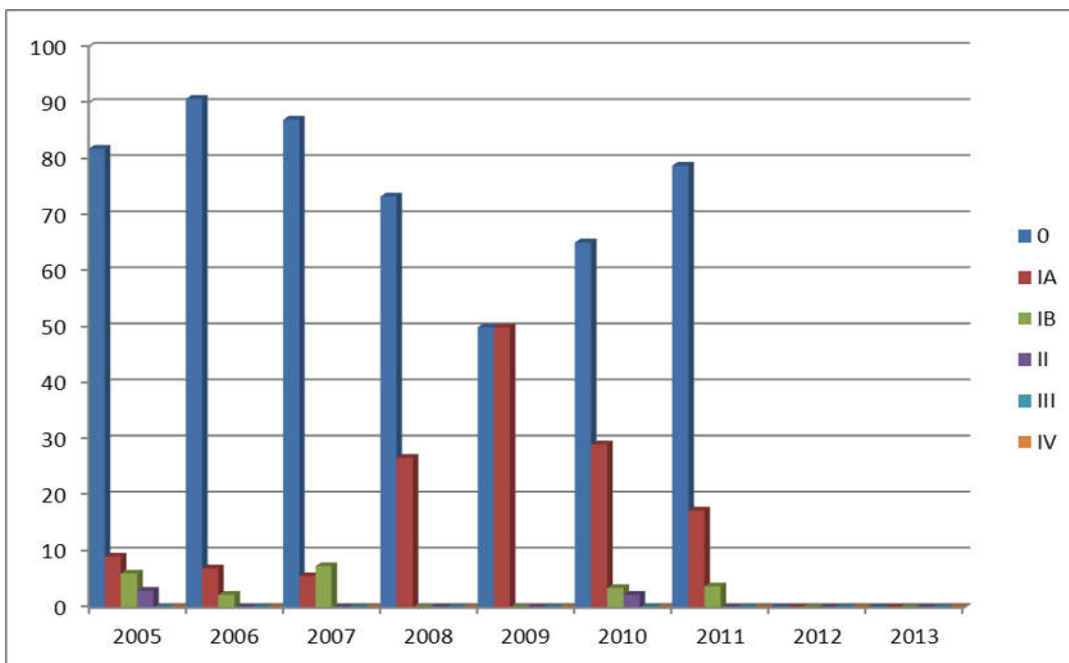
Fuente: Cuadro 3.6.

Gráfico 3.2: Porcentaje de cumplimiento del Programa de Cáncer Cérvico Uterino. 1993-2013



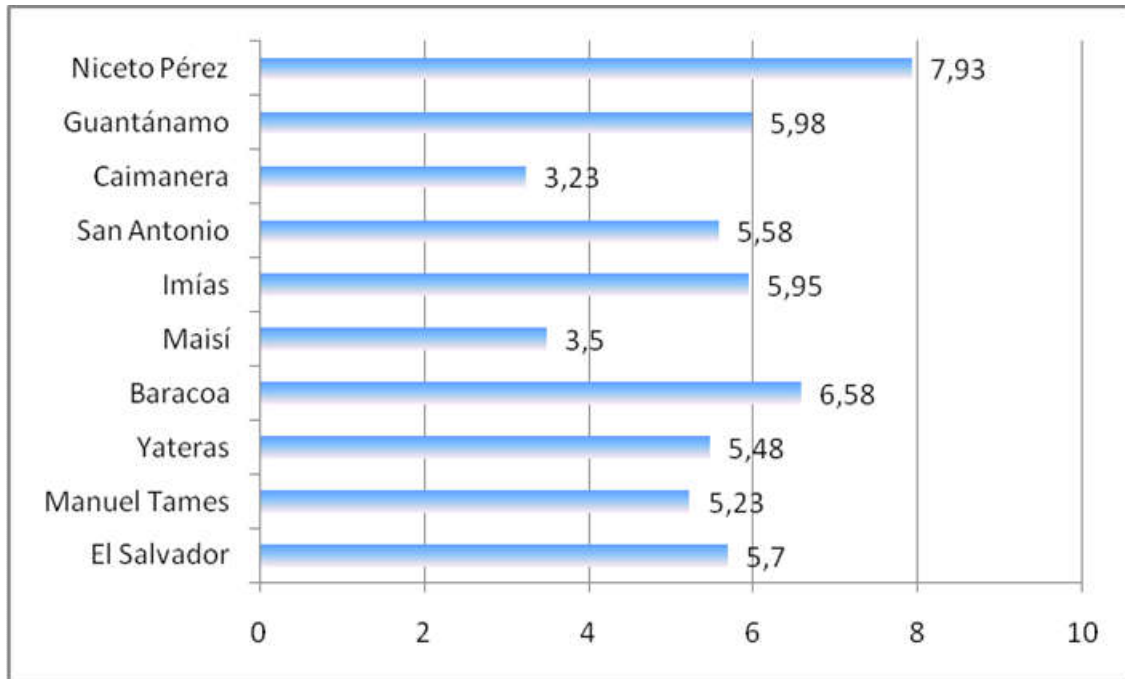
Fuente: Cuadro 3.16.

Gráfico 3.3: Casos Positivos de Cáncer Cérvico Uterino en las Mujeres Examinadas Según Etapa Clínica. 2005-2011



Fuente: Cuadro 3.19.

Gráfico 3.4: Índice de Bajo Peso al Nacer por Municipios. 2013.



Fuente: Cuadro 3.24.

INDICADORES DE RECURSOS

Cuadro 4.1: Trabajadores de la Salud con subordinación Provincial. 1999-2013.

| AÑOS | TOTAL | HABITANTES POR TRABAJADORES DE LA SALUD |
|------|-------|--|
| 1999 | 15107 | 34 |
| 2000 | 15361 | 33 |
| 2001 | 16190 | 32 |
| 2002 | 16897 | 31 |
| 2003 | 16552 | 31 |
| 2004 | 19337 | 27 |
| 2005 | 21169 | 24 |
| 2006 | 23879 | 22 |
| 2007 | 27021 | 19 |
| 2008 | 29666 | 17 |
| 2009 | 30395 | 17 |
| 2010 | 28726 | 18 |
| 2011 | 27315 | 19 |
| 2012 | 27935 | 18.3 |
| 2013 | 27334 | 18.5 |

Fuente: Departamento de Recursos Humanos. Dirección Provincial de Salud.

Cuadro 4.2: Trabajadores de la Salud con subordinación Provincial según Municipios. 2013

| MUNICIPIOS | TOTAL | HABITANTES POR TRABAJADORES DE LA SALUD |
|---------------------|--------------|--|
| El Salvador | 1684 | 25.0 |
| Manuel Tames | 1445 | 26.7 |
| Yateras | 890 | 20.4 |
| Baracoa | 2873 | 28.3 |
| Maisí | 790 | 34.8 |
| Imias | 837 | 27.2 |
| San Antonio del Sur | 1085 | 23.2 |
| Caimanera | 660 | 15.9 |
| Guantánamo | 16374 | 13.6 |
| Niceto Pérez | 696 | 23.3 |
| TOTAL | 27334 | 18.5 |

Fuente: Departamento de Recursos Humanos. Dirección Provincial de Salud.

Cuadro 4.3: Médicos y Estomatólogos de subordinación Provincial. 1999-2013

| AÑOS | MÉDICOS | | | ESTOMATÓLOGOS | | |
|------|---------|------------------|-------------------|---------------|------------------|------------------|
| | TOTAL | POR 10000 HAB | HAB POR MEDICO | TOTAL | POR 10000 HAB | HAB POR ESTOM |
| 1999 | 2242 | 43,9 | 228 | 374 | 7,3 | 1366 |
| 2000 | 2368 | 46,2 | 216 | 383 | 7,5 | 1338 |
| 2001 | 2461 | 47,9 | 209 | 391 | 7,6 | 1315 |
| 2002 | 2484 | 48,2 | 208 | 393 | 7,6 | 1312 |
| 2003 | 2439 | 47,3 | 211 | 396 | 7,7 | 1303 |
| 2004 | 2659 | 51,4 | 195 | 425 | 8,2 | 1218 |
| 2005 | 2655 | 51,8 | 193 | 454 | 8,9 | 1129 |
| 2006 | 2780 | 54,1 | 185 | 437 | 8,5 | 1177 |
| 2007 | 2885 | 56,3 | 178 | 438 | 8,5 | 1170 |
| 2008 | 3161 | 61,6 | 162 | 459 | 8,9 | 1118 |
| 2009 | 2988 | 58,2 | 172 | 423 | 8,2 | 1214 |
| 2010 | 3388 | 66,2 | 151 | 498 | 9,7 | 1028 |
| 2011 | 3605 | 70,6 | 142 | 543 | 10,6 | 940 |
| 2012 | 3795 | 74,9 | 134,7 | 596 | 11,7 | 858,1 |
| 2013 | 4155 | 82,0 | 121,8 | 711 | 14,0 | 712,1 |

Fuente: Departamento de Recursos Humanos. Dirección Provincial de Salud.

Cuadro 4.4: Médicos según especialidad a la que se dedican y médicos especializados. 2013

| ESPACIALIDAD | DEDICADOS** | | ESPECIALIZADOS | |
|-----------------------------------|-------------|---------|----------------|---------|
| | TOTAL | MUJERES | TOTAL | MUJERES |
| Medicina Interna | 114 | 47 | 79 | 31 |
| Cirugía General | 60 | 11 | 41 | 7 |
| Pediatría | 101 | 73 | 76 | 52 |
| Obstetricia y Ginecología | 119 | 55 | 86 | 32 |
| Organización y Administración | 8 | 6 | 1 | 0 |
| Cardiología | 22 | 8 | 17 | 7 |
| Gastroenterología | 28 | 22 | 16 | 13 |
| Endocrinología | 17 | 12 | 13 | 13 |
| Nefrología | 18 | 16 | 9 | 8 |
| Hematología | 10 | 9 | 4 | 4 |
| Neurología | 13 | 9 | 5 | 1 |
| Alergología | 9 | 5 | 9 | 5 |
| Cirugía Pediátrica | 9 | 6 | 7 | 5 |
| Cirugía Cardiovascular | 0 | 0 | 0 | 0 |
| Oncología | 16 | 9 | 7 | 1 |
| Angiología | 13 | 3 | 9 | 3 |
| Urología | 23 | 4 | 16 | 2 |
| Oftalmología | 111 | 81 | 105 | 78 |
| Otorrinolaringología | 28 | 20 | 22 | 45 |
| Ortopedia y Traumatología | 58 | 2 | 45 | 2 |
| Cirugía Reconstructiva y Quemados | 19 | 9 | 13 | 5 |
| Coloproctología | 40 | 31 | 27 | 19 |
| Psiquiatría | 12 | 11 | 7 | 6 |
| Psiquiatría Infantil | 0 | 0 | 0 | 0 |
| Higiene | 3 | 2 | 3 | 2 |
| Epidemiología | 9 | 4 | 9 | 4 |
| Nutrición | 3 | 3 | 0 | 0 |
| Laboratorio Clínico | 11 | 9 | 8 | 6 |
| Microbiología | 13 | 12 | 12 | 11 |
| Radiología | 42 | 35 | 27 | 21 |
| Neumotisiología | 12 | 8 | 9 | 6 |
| Medicina Física y Rehabilitación | 35 | 24 | 24 | 18 |
| Neurocirugía | 4 | 1 | 3 | 1 |
| Medicina Legal | 15 | 7 | 9 | 5 |

* Especialidad a la que se dedican principalmente

Fuente: Departamento de Estadísticas. Dirección Provincial de Salud.

Cuadro 4.4: Médicos según Especialidad a la que se dedican y Médicos Especializados. 2013

| ESPACIALIDAD | DEDICADOS** | | ESPECIALIZADOS | |
|-----------------------------------|-------------|---------|----------------|---------|
| | TOTAL | MUJERES | TOTAL | MUJERES |
| Dermatología | 33 | 26 | 31 | 24 |
| Anatomía Patológica | 23 | 19 | 17 | 4 |
| Anestesiología | 59 | 42 | 43 | 31 |
| Bioestadística | 2 | 0 | 1 | 0 |
| Medicina del Trabajo | 3 | 3 | 3 | 3 |
| Neonatología | 44 | 40 | 28 | 24 |
| Reumatología | 8 | 5 | 7 | 4 |
| Logopedia y Foniatría | 6 | 5 | 5 | 4 |
| Geriatría | 16 | 11 | 8 | 5 |
| Higiene Escolar | 3 | 2 | 2 | 2 |
| Terapia Intensiva y Emergencia | 50 | 20 | 19 | 3 |
| Terapia Intensiva Pediátrica | 14 | 3 | 4 | 1 |
| Medicina General Integral | 2596 | 1791 | 1431 | 995 |
| Bioquímica Clínica | 3 | 3 | 2 | 2 |
| Farmacología | 2 | 2 | 0 | 0 |
| Fisiología Normal y Patológica | 7 | 4 | 3 | 1 |
| Histología | 3 | 3 | 1 | 1 |
| Inmunología | 4 | 2 | 3 | 1 |
| Genética Clínica | 15 | 9 | 3 | 2 |
| Medicina Tradicional | 6 | 5 | 2 | 2 |
| Estomatología General | 226 | 171 | 0 | 0 |
| Cirugía Máxilo-Facial | 21 | 7 | 15 | 4 |
| Estomatología General Integral | 362 | 281 | 236 | 178 |
| Docentes | 71 | 55 | 0 | 0 |
| Higiene y Epidemiología | 38 | 27 | 26 | 18 |
| Prótesis Estomatológica | 24 | 19 | 14 | 11 |
| Periodoncia | 22 | 16 | 16 | 11 |
| Ortodoncia | 23 | 17 | 18 | 14 |

* Especialidad a la que se dedican principalmente

Fuente: Departamento de Estadísticas. Dirección Provincial de Salud.

Cuadro 4.5: Personal de Enfermería Según Categorías y Municipios. 2013

| MUNICIPIOS | PERSONAL DE ENFERMERÍA | | | POR 10000 HAB |
|---------------------|------------------------|-------------|-------------|---------------|
| | LICENCIADAS | TECNICOS | TOTAL | |
| El Salvador | 223 | 116 | 339 | 80.3 |
| Manuel Tames | 183 | 91 | 274 | 70.9 |
| Yateras | 144 | 39 | 183 | 100.3 |
| Baracoa | 590 | 199 | 789 | 96.8 |
| Maisí | 96 | 73 | 169 | 61.3 |
| Imias | 113 | 32 | 145 | 63.2 |
| San Antonio del Sur | 159 | 56 | 215 | 85.1 |
| Caimanera | 77 | 38 | 115 | 108.9 |
| Guantánamo | 2233 | 1032 | 3265 | 146.1 |
| Niceto Pérez | 114 | 37 | 151 | 93.0 |
| TOTAL | 3932 | 1713 | 5645 | 111.4 |

Fuente: Vicedirección de Enfermería. Dirección Provincial de Salud.

Cuadro 4.6: Personal de Salud en Colaboración Médica según tipo. 2013

| MODALIDAD | NO | % |
|-------------------------|-------------|------------|
| PLAN INTEGRAL DE SALUD | 81 | 2.5 |
| COLABORACION COMPENSADA | 194 | 6.0 |
| VENEZUELA | 2258 | 69.7 |
| PISCG | 103 | 3.2 |
| SMC | 603 | 18.6 |
| GRUPO INTEGRAL (GI) | 1 | 0.03 |
| TOTAL | 3240 | 100 |

Fuente: Departamento de Colaboración. Dirección Provincial de Salud.

Cuadro 4.7: Distribución Según Categorías de Personal en Colaboración. 2013

| CATEGORIA | GI | ATC | PIS | VENEZ. | PISCG | SMC | TOTAL | % |
|---------------------|----------|------------|-----------|-------------|------------|------------|-------------|------------|
| MEDICOS | 1 | 77 | 37 | 607 | 52 | 501 | 1275 | 39,4 |
| ENFERMERIA | | 60 | 13 | 484 | 21 | 57 | 635 | 19,6 |
| ESTOMATOLOGOS | | 1 | 1 | 172 | 1 | 1 | 176 | 5,4 |
| TECNICOS | | 2 | 1 | 229 | 1 | 5 | 238 | 7,3 |
| OTROS PROFESIONALES | | 54 | 26 | 741 | 27 | 39 | 887 | 27,4 |
| OTROS TRABAJADORES | | 0 | 3 | 25 | 1 | 0 | 29 | 0,9 |
| TOTAL | 1 | 194 | 81 | 2258 | 103 | 603 | 3240 | 100 |

Fuente: Departamento de Colaboración. Dirección Provincial de Salud.

Cuadro 4.8: Personal en Colaboración Compensada Según Países. 2013

| MUNICIPIOS | VENEZUELA | PIS | ATC | PISCG | SMC | GI | TOTAL |
|---------------------|-------------|-----------|-----------|-----------|------------|----------|-------------|
| El Salvador | 138 | 1 | 2 | 4 | 24 | | 169 |
| Manuel Tames | 123 | 4 | 4 | 1 | 27 | | 159 |
| Yateras | 82 | | 3 | 3 | 16 | | 104 |
| Baracoa | 324 | 10 | 27 | 16 | 91 | | 468 |
| Maisí | 69 | 3 | 1 | 1 | 11 | | 85 |
| Imías | 101 | 2 | 2 | - | 10 | | 115 |
| San Antonio del Sur | 115 | 2 | 3 | 4 | 21 | | 145 |
| Caimanera | 81 | 1 | 2 | 1 | 19 | | 104 |
| Guantánamo | 651 | 28 | 35 | 18 | 258 | 1 | 991 |
| Niceto Pérez | 73 | 3 | 4 | 3 | 24 | | 107 |
| SUBTOTAL | 1757 | 54 | 83 | 51 | 501 | 1 | 2446 |

Fuente: Departamento de Colaboración. Dirección Provincial de Salud.

Cuadro 4.9: Unidades de Salud Según Tipo. 2013

| ESPECIALIDAD | NUMERO |
|---|----------|
| ASISTENCIA MEDICA | |
| HOSPITALES | |
| Generales | 2 |
| Clínico Quirúrgicos | 0 |
| Pediátricos | 1 |
| Ginecobstétricos | 0 |
| Rurales | 0 |
| Materno infantiles | 0 |
| Ortopédicos | 0 |
| Psiquiátricos | 1 |
| Neumológicos | 0 |
| Dermatológicos | 0 |
| Rehabilitación | 0 |
| Militares | 0 |
| Otros | 0 |
| TOTAL DE HOSPITALES PROVINCIALES | 4 |
| Clínicas Estomatológicas | 4 |
| Clínica de Retinosis Pigmentaria | 0 |
| Clínicas de M.N.T. | 1 |
| Policlínicos | 22 |
| De ellos con Camas | |
| Consultorios Médicos | 646 |
| Hogares Maternos | 9 |
| Bancos de Sangre | 2 |
| Salas de Rehabilitación | 28 |
| Sanatorio SIDA | 0 |
| Puesto Médico | 0 |
| Farmacias | 121 |
| Ópticas | 8 |
| Centro Comunitario de Salud Mental | 1 |
| ASISTENCIA SOCIAL | |
| Hogares de Ancianos | 7 |
| Casas de Abuelos | 10 |
| Hogares de Impedidos | 1 |

Fuente: Departamento de Estadísticas. Dirección Provincial de Salud.

INDICADORES DE SERVICIOS

Cuadro 5.1: Consultas Médicas y Estomatológicas. 1993-2013

| AÑOS | MEDICAS | | | ESTOMATOLOGIA | TOTAL |
|--------------------------|---------|-------------------|-----------|---------------|---------|
| | EXTERNA | CUERPO DE GUARDIA | SUB-TOTAL | | |
| 1993 | 394251 | 590997 | 985248 | 620852 | 1606100 |
| 1994 | 455060 | 560529 | 1015589 | 682267 | 1697856 |
| 1995 | 586948 | 593346 | 1180294 | 644944 | 1825238 |
| 1996 | 532105 | 620234 | 1152339 | 689247 | 1841586 |
| 1997 | 511559 | 650700 | 1162259 | 708775 | 1871034 |
| 1998 | 551553 | 616633 | 1168186 | 952844 | 2121030 |
| 1999 | 2090114 | 632992 | 2723106 | 1061324 | 3784430 |
| 2000 | 2323242 | 620354 | 2943596 | 1107653 | 4051249 |
| 2001 | 2279327 | 639972 | 2919299 | 1113409 | 4032708 |
| 2002 | 2094722 | 677393 | 2772115 | 1127224 | 3899339 |
| 2003 | 2042540 | 670898 | 2713438 | 1092759 | 3806197 |
| 2004 | 1702697 | 631193 | 2333890 | 751111 | 3085001 |
| 2005 | 1443287 | 689157 | 2132444 | 647587 | 2780031 |
| 2006 | 1489375 | 749100 | 2238475 | 703129 | 2941604 |
| 2007 | 1611141 | 755929 | 2367070 | 707008 | 3074078 |
| 2008 | 1754754 | 769874 | 2524628 | 733138 | 3257766 |
| 2009 | 2077056 | 798289 | 2875345 | 932072 | 3807417 |
| 2010 | 2262704 | 790661 | 3053365 | 921121 | 3974486 |
| 2011 | 2718300 | 807498 | 3525798 | 971006 | 4496804 |
| 2012 | 2777854 | 831104 | 3608958 | 1065339 | 4674297 |
| 2013 | 2715510 | 797193 | 3512703 | 1205376 | 4718079 |
| CONSULTAS POR HABITANTES | | | | | |
| 1993 | 0,8 | 1,2 | 2,0 | 1,2 | 3,2 |
| 1994 | 0,9 | 1,1 | 2,0 | 1,4 | 3,4 |
| 1995 | 1,2 | 1,2 | 2,3 | 1,3 | 3,6 |
| 1996 | 1,1 | 1,2 | 2,3 | 1,4 | 3,6 |
| 1997 | 1,0 | 1,3 | 2,2 | 1,4 | 3,6 |
| 1998 | 1,1 | 1,2 | 2,3 | 1,9 | 4,2 |
| 1999 | 4,1 | 1,2 | 5,3 | 2,1 | 7,4 |
| 2000 | 4,5 | 1,2 | 5,7 | 2,2 | 7,9 |
| 2001 | 4,4 | 1,2 | 5,7 | 2,2 | 7,8 |
| 2002 | 4,1 | 1,3 | 5,4 | 2,2 | 7,6 |
| 2003 | 4,0 | 1,3 | 5,3 | 2,1 | 7,4 |
| 2004 | 3,3 | 1,2 | 4,5 | 1,5 | 6,0 |
| 2005 | 2,8 | 1,3 | 4,2 | 1,3 | 5,4 |
| 2006 | 2,9 | 1,5 | 4,4 | 1,4 | 5,7 |
| 2007 | 3,1 | 1,5 | 4,6 | 1,4 | 6,0 |
| 2008 | 3,4 | 1,5 | 4,9 | 1,4 | 6,4 |
| 2009 | 4,0 | 1,6 | 5,6 | 1,8 | 7,4 |
| 2010 | 4,4 | 1,5 | 6,0 | 1,8 | 7,8 |
| 2011 | 5,3 | 1,6 | 6,9 | 1,9 | 8,8 |
| 2012 | 5,4 | 1,6 | 7,1 | 4,1 | 8,2 |
| 2013 | 6,0 | 2,0 | 7,0 | 2,0 | 9,3 |

Fuente: Departamento de Estadísticas. Dirección Provincial de Salud.

Cuadro 5.2: Consultas Médicas Según Municipios. 2013

| MUNICIPIOS | CONSULTAS MEDICAS | | |
|---------------------|-------------------|-------------------|----------------|
| | EXTERNA | CUERPO DE GUARDIA | TOTAL |
| El Salvador | 163694 | 32993 | 196687 |
| Manuel Tames | 200597 | 51356 | 251953 |
| Yateras | 89178 | 19516 | 108694 |
| Baracoa | 389603 | 36880 | 426483 |
| Maisí | 133416 | 14137 | 147553 |
| Imías | 154510 | 17780 | 172290 |
| San Antonio del Sur | 106586 | 22109 | 128695 |
| Caimanera | 46255 | 12546 | 58801 |
| Guantánamo | 1132658 | 255584 | 1388242 |
| Niceto Pérez | 109270 | 13237 | 122507 |
| PROVINCIA | 2525767 | 476138 | 2879398 |
| POR HABITANTES | | | |
| El Salvador | 3.8 | 0.7 | 4.6 |
| Manuel Tames | 5.1 | 1.3 | 6.5 |
| Yateras | 4.8 | 1.06 | 5.9 |
| Baracoa | 4.7 | 0.4 | 5.2 |
| Maisí | 4.8 | 0.5 | 5.3 |
| Imías | 6.7 | 0.7 | 7.5 |
| San Antonio del Sur | 4.2 | 0.8 | 5.0 |
| Caimanera | 4.3 | 1.1 | 5.5 |
| Guantánamo | 5.0 | 1.1 | 6.2 |
| Niceto Pérez | 6.7 | 0.8 | 7.5 |
| PROVINCIA | 4.9 | 0.9 | 5.6 |

Fuente: Departamento de Estadísticas. Dirección Provincial de Salud.

Cuadro 5.3: Consultas Médicas Según Grupos de Hospitales. 2012 y 2013

| HOSPITALES | 2012 | | | 2013 | | |
|-------------------------------|---------|-------------------------|---------------|---------|-------------------------|---------------|
| | EXTERNA | CUERPO DE GUARDIA | TOTAL | EXTERNA | CUERPO DE GUARDIA | TOTAL |
| Hospitales Generales 1 | 159508 | 242143 | 401651 | 131333 | 240357 | 371690 |
| Materno Infantiles 2 | 0 | 0 | 0 | 0 | 0 | 0 |
| Pediátricos 3 | 29498 | 89466 | 118964 | 29428 | 75582 | 105010 |
| Hospitales Rurales 1 | 0 | 0 | 0 | 0 | 0 | 0 |
| Psiquiátricos 1 | 1413 | 5195 | 6608 | 0 | 5054 | 5054 |
| POR HABITANTES | | | | | | |
| Hospitales Generales 1 | 0.3 | 0.4 | 0.7 | 0.2 | 0.4 | 0.7 |
| Materno Infantiles 2 | 0.0 | 0.0 | 0.0 | 0.0 | 0.0 | 0.0 |
| Pediátricos 3 | 0.1 | 0.1 | 0.2 | 0.1 | 0.4 | 0.2 |
| Hospitales Rurales 1 | 0.0 | 0.0 | 0.0 | 0.0 | 0.0 | 0.0 |
| Psiquiátricos 1 | 0.02 | 0.01 | 0.01 | 0.0 | 0.01 | 0.01 |

Fuente: Departamento de Estadísticas. Dirección Provincial de Salud.

1 Población Total **506369**

2 Población femenina de 15 años y más 201514

3 Población femenina de 15 años y más 201514 y 7054 nacidos Vivos

4 Población menor de 15 años 112217

Cuadro 5.4: Consultas Médicas Según Especialidad y Municipios. 2013

| MUNICIPIOS | MEDICINA 1 | GINECOLOGIA 2 | OBSTETRICIA 3 | PEDIATRIA 4 | CIRUGIA 1 |
|-----------------------|----------------|------------------|------------------|----------------|--------------|
| El Salvador | 95418 | 791 | 16278 | 50409 | 711 |
| Manuel Tames | 68292 | 1020 | 18709 | 73579 | 3120 |
| Yateras | 55541 | 530 | 6114 | 26143 | 850 |
| Baracoa | 212042 | 15675 | 44038 | 116774 | 11388 |
| Maisí | 80586 | 76 | 12497 | 38774 | 1483 |
| Imías | 84080 | 1406 | 16772 | 48952 | 3300 |
| San Antonio del Sur | 63360 | 728 | 6561 | 32621 | 3316 |
| Caimanera | 27031 | 221 | 4144 | 13038 | 1821 |
| Guantánamo | 624018 | 7302 | 109615 | 366773 | 24950 |
| Niceto Pérez | 76378 | 579 | 3826 | 27782 | 1000 |
| PROVINCIA | 1386746 | 28328 | 238554 | 794845 | 51939 |
| POR HABITANTES | | | | | |
| El Salvador | 2.2 | 0.01 | 0.3 | 1.1 | 0.01 |
| Manuel Tames | 1.7 | 0.02 | 0.4 | 1.9 | 0.08 |
| Yateras | 3.0 | 0.02 | 0.3 | 1.4 | 0.04 |
| Baracoa | 2.6 | 0.2 | 0.5 | 1.4 | 0.1 |
| Maisí | 2.9 | 0.002 | 0.4 | 1.4 | 0.05 |
| Imías | 3.6 | 0.06 | 0.7 | 2.1 | 0.1 |
| San Antonio del Sur | 2.5 | 0.02 | 0.2 | 1.2 | 0.1 |
| Caimanera | 2.5 | 0.02 | 0.3 | 1.2 | 0.1 |
| Guantánamo | 2.7 | 0.03 | 0.4 | 1.6 | 0.1 |
| Niceto Pérez | 4.7 | 0.03 | 0.2 | 1.7 | 0.06 |
| PROVINCIA | 2.7 | 0.05 | 0.4 | 1.5 | 0.1 |

Fuente: Departamento de Estadísticas. Dirección Provincial de Salud.

1 Población total

2 Población femenina de 15 años y más

3 Consultas prenatales por parto

4 Población menor de 15 años

Cuadro 5.5: Consultas Estomatológicas Según Municipios. 2012 y 2013

| MUNICIPIOS | 2012 | | 2013 | |
|---------------------|----------------|---------------|----------------|---------------|
| | NUMERO | CONS / HAB | NUMERO | CONS / HAB |
| El Salvador | 79723 | 1,7 | 91379 | 2,1 |
| Manuel Tames | 62193 | 1,5 | 56559 | 1,4 |
| Yateras | 30418 | 1,4 | 35380 | 1,9 |
| Baracoa | 294736 | 3,5 | 306380 | 3,7 |
| Maisi | 23444 | 0,8 | 54343 | 1,9 |
| Imias | 35280 | 1,6 | 54090 | 2,3 |
| San Antonio del Sur | 40797 | 1,5 | 38772 | 1,5 |
| Caimanera | 27995 | 2,5 | 28852 | 2,7 |
| Guantánamo | 441321 | 2,0 | 459247 | 2,0 |
| Niceto Pérez | 33222 | 1,8 | 35412 | 2,1 |
| TOTAL | 1069129 | 4,1 | 1205376 | 2,3 |

Fuente: Departamento de Estadísticas. Dirección Provincial de Salud.

Cuadro 5.6: Consultas Estomatológicas Según Especialidades Seleccionadas.2012 y 2013

| ESPECIALIDAD | 2012 | | 2013 | |
|-----------------------|---------------|--------------|---------------|--------------|
| | No | % | No | % |
| Periodoncia | 31608 | 27,2 | 28216 | 24,7 |
| Cirugía Máxilo Facial | 11873 | 10,2 | 9116 | 7,9 |
| Prótesis* | 36755 | 31,6 | 42166 | 36,9 |
| Ortodoncia* | 35948 | 30,9 | 34568 | 30,3 |
| Total | 116184 | 100,0 | 114066 | 100,0 |

* Población de 15 años y más

Fuente: Departamento de Estadísticas. Dirección Provincial de Salud.

Cuadro 5.7: Algunos Indicadores de la Actividad Quirúrgica. 2001-2013

| AÑOS | OPERACIONES | | | | |
|------|-------------|---------|------|---------|------|
| | TOTAL | MAYORES | | MENORES | |
| | | No. | % | No. | % |
| 2001 | 36497 | 17567 | 48,1 | 18930 | 51,9 |
| 2002 | 35482 | 18791 | 53,0 | 16691 | 47,0 |
| 2003 | 33555 | 17672 | 52,7 | 15883 | 47,3 |
| 2004 | 32970 | 18073 | 54,8 | 14897 | 45,2 |
| 2005 | 31850 | 18391 | 57,7 | 13459 | 42,3 |
| 2006 | 32742 | 19455 | 59,4 | 13287 | 40,6 |
| 2007 | 27301 | 14493 | 53,1 | 12808 | 46,9 |
| 2008 | 32468 | 19393 | 59,7 | 13075 | 40,3 |
| 2009 | 33685 | 20422 | 60,6 | 13263 | 39,4 |
| 2010 | 32509 | 19762 | 60,8 | 12747 | 39,2 |
| 2011 | 37501 | 21093 | 56,2 | 16408 | 43,8 |
| 2012 | 37315 | 19962 | 53,4 | 17353 | 46,5 |
| 2013 | 34130 | 18047 | 52,8 | 16083 | 47,1 |

Fuente: Departamento de Estadísticas. Dirección Provincial de Salud.

Cuadro 5.8: Algunos Indicadores de la Actividad Quirúrgica por Municipios y Hospitales. 2013

| Municipios y Hospitales | Operaciones | | Operaciones Mayores | | | Operaciones Menores | | | |
|-------------------------|--------------|-------------|---------------------|-------------|-------------|---------------------|-------------|--------------|--------------|
| | Total | De ello CMA | Electivas | | Urgentes | Total | Electivas | Urg | Total |
| | | | Amb | Ing | | | | | |
| El Salvador | 0 | 0 | 0 | 0 | 0 | 0 | 0 | 863 | 863 |
| Manuel Tames | 0 | 0 | 0 | 0 | 0 | 0 | 0 | 623 | 623 |
| Yateras | 0 | 0 | 0 | 0 | 0 | 0 | 0 | 504 | 504 |
| Baracoa | 0 | 0 | 0 | 0 | 0 | 0 | 159 | 647 | 806 |
| Maisí | 0 | 0 | 0 | 0 | 0 | 0 | 0 | 509 | 509 |
| Imías | 0 | 0 | 0 | 0 | 0 | 0 | 0 | 167 | 167 |
| San Antonio del Sur | 0 | 0 | 0 | 0 | 0 | 0 | 0 | 484 | 484 |
| Caimanera | 0 | 0 | 0 | 0 | 0 | 0 | 0 | 130 | 130 |
| Guantánamo | 0 | 0 | 0 | 0 | 0 | 0 | 484 | 2322 | 2806 |
| Niceto Pérez | 0 | 0 | 0 | 0 | 0 | 0 | 0 | 199 | 199 |
| Sub total | 0 | 0 | 0 | 0 | 0 | 0 | 643 | 6448 | 6448 |
| Hosp. A. Neto | 16579 | 549 | 4636 | 2342 | 4673 | 11651 | 1859 | 3069 | 4928 |
| Hosp. Pedro A Perez | 2304 | 0 | 1155 | 315 | 380 | 1850 | 60 | 394 | 454 |
| Hosp. O. De la Concep. | 8156 | 121 | 2483 | 831 | 1232 | 4546 | 2246 | 1364 | 3610 |
| Total | 27039 | 670 | 8274 | 3488 | 6285 | 18047 | 4808 | 11275 | 15440 |

Fuente: Departamento de Estadísticas. Dirección Provincial de Salud.

Cuadro 5.9: Indicadores del Recurso Cama Según Especialidades. 1990, 2000 y 2011

| ESPACIALIDAD | 1990 | 2000 | 2011 | 1990 | 2000 | 2011 |
|----------------|----------------------|--------------|-------------|----------------------------|--------------|--------------|
| | PROMEDIO ESTADIA | | | INDICE OCUPACIONAL | | |
| MEDICINA 1 | 10,00 | 9,59 | 9,30 | 82,38 | 76,19 | 70,27 |
| PSIQUIATRIA 2 | 44,96 | 27,18 | 31,14 | 87,49 | 78,51 | 75,65 |
| CIRUGIA 1 | 10,94 | 10,26 | 8,81 | 80,31 | 73,24 | 79,59 |
| CIRUG | 5,42 | 4,74 | 4,57 | 57,89 | 49,86 | 41,84 |
| PEDIATRICA 3 | 7,43 | 10,26 | 12,37 | 77,61 | 86,03 | 74,65 |
| OBSTETRICIA 4 | 4,34 | 5,15 | 3,82 | 87,70 | 73,94 | 74,58 |
| GINECOLOGIA 5 | 5,32 | 4,08 | 5,01 | 57,77 | 43,54 | 66,05 |
| PEDIATRIA 3 | 9,57 | 8,52 | 10,83 | 63,76 | 57,04 | 82,20 |
| NEONATOLOGIA 6 | 8,06 | 8,60 | 8,84 | 74,29 | 71,05 | 72,57 |
| TOTAL | | | | | | |
| | INDICE DE ROTACION | | | INTERVALO DE SUSTITUCION | | |
| MEDICINA 1 | 30,06 | 28,86 | 29,37 | 2,14 | 3,00 | 3,94 |
| PSIQUIATRIA 2 | 7,12 | 10,57 | 9,56 | 6,43 | 7,44 | 10,02 |
| CIRUGIA 1 | 26,78 | 25,78 | 33,11 | 2,68 | 3,75 | 2,26 |
| CIRUG | 38,74 | 36,06 | 57,85 | 3,94 | 4,77 | 6,35 |
| PEDIATRICA 3 | 38,15 | 29,26 | 21,90 | 2,14 | 1,67 | 4,20 |
| OBSTETRICIA 4 | 74,29 | 56,15 | 82,96 | 0,61 | 1,82 | 1,30 |
| GINECOLOGIA 5 | 39,59 | 39,30 | 48,66 | 3,89 | 5,29 | 2,58 |
| PEDIATRIA 3 | 24,29 | 24,49 | 27,69 | 5,44 | 6,42 | 2,35 |
| NEONATOLOGIA 6 | 33,66 | 29,83 | 31,12 | 2,79 | 3,50 | 3,34 |
| TOTAL | | | | | | |
| | INGRESOS POR 100 HAB | | | DIAS / PACIENTES X 100 HAB | | |
| MEDICINA 1 | 3,19 | 2,83 | 2,43 | 31,95 | 27,16 | 22,60 |
| PSIQUIATRIA 2 | 0,18 | 0,31 | 0,26 | 7,95 | 8,47 | 8,22 |
| CIRUGIA 1 | 2,63 | 2,03 | 1,83 | 28,81 | 20,86 | 16,09 |
| CIRUG | 2,03 | 1,30 | 1,44 | 10,98 | 6,18 | 6,59 |
| PEDIATRICA 3 | 12,67 | 9,46 | 8,12 | 94,15 | 97,11 | 100,47 |
| OBSTETRICIA 4 | 2,09 | 2,15 | 2,24 | 9,05 | 11,08 | 8,55 |
| GINECOLOGIA 5 | 12,19 | 9,11 | 12,08 | 64,92 | 37,20 | 60,53 |
| PEDIATRIA 3 | 19,34 | 20,91 | 25,16 | 185,08 | 178,25 | 272,53 |
| NEONATOLOGIA 6 | 13,39 | 10,32 | 9,87 | 107,91 | 88,73 | 87,21 |

Fuente: Departamento de Estadísticas. Dirección Provincial de Salud.

1 Población de 15 años y más

2 Población total

3 Población menor de 15 años

4 Población femenina de 15 a 49 años

5 Población femenina de 15 años y más

6 Nacidos Vivos

Cuadro 5.10: Indicadores del Recurso Cama Según Tipo de Hospital. 2000 y 2011

| TIPO DE HOSPITAL | 2000 | 2011 | 2000 | 2011 |
|-----------------------|----------------------|-------|----------------------------|-------|
| | PROMEDIO ESTADIA | | INDICE OCUPACIONAL | |
| GENERALES 1 | 9,5 | 9,4 | 82 | 83,6 |
| CLIN. QUIRURGICOS 1 | | | | |
| GINECOBSTETRICO 2 | | | | |
| PEDIATRICOS 3 | 4,3 | 5,1 | 53 | 80,7 |
| MATERNOS INFANTILES 4 | 11,8 | 0 | 44,5 | 0 |
| PSIQUIATRICOS 1 | 34,8 | 31,1 | 78,5 | 75,7 |
| RURALES 1 | 8,2 | 15,4 | 42,2 | 8,1 |
| OTRAS UNIDADES 1 | 0 | 0 | 0 | 0 |
| | INDICE DE ROTACION | | INTERVALO DE SUSTITUCION | |
| GENERALES 1 | 31,7 | 32,5 | 2,1 | 1,8 |
| CLIN. QUIRURGICOS 1 | | | | |
| GINECOBSTETRICO 2 | | | | |
| PEDIATRICOS 3 | 44,8 | 57,5 | 3,8 | 1,2 |
| MATERNOS INFANTILES 4 | 13,8 | 0 | 14,7 | 0 |
| PSIQUIATRICOS 1 | 8,6 | 8,9 | 9,2 | 10 |
| RURALES 1 | 18,9 | 1,9 | 11,2 | 175,4 |
| OTRAS UNIDADES 1 | 0 | 0 | 0 | 0 |
| | INGRESOS POR 100 HAB | | DIAS / PACIENTES X 100 HAB | |
| GENERALES 1 | 6,92 | 7,24 | 65,53 | 68,01 |
| CLIN. QUIRURGICOS 1 | | | | |
| GINECOBSTETRICO 2 | | | | |
| PEDIATRICOS 3 | 7,25 | 11,85 | 31,38 | 60,67 |
| MATERNOS INFANTILES 4 | 0,60 | 0,00 | 7,15 | 0,00 |
| PSIQUIATRICOS 1 | 0,25 | 0,26 | 8,47 | 8,22 |
| RURALES 1 | 0,95 | 0,01 | 7,76 | 0,13 |
| OTRAS UNIDADES 1 | 0,00 | 0,00 | 0,00 | 0,00 |

Fuente: Departamento de Estadísticas. Dirección Provincial de Salud.

1 Población total

2 Población femenina de 15 a 49 años

3 Población menor de 15 años

4 Población femenina de 15 años y más y nacidos vivos

Cuadro 5.11: Ingresos en Hogares Maternos. 2001-2013

| AÑOS | INGRESOS | INGRESOS POR 100 NACIMIENTOS |
|------|----------|---------------------------------|
| 2001 | 4483 | 56,6 |
| 2002 | 4629 | 60,8 |
| 2003 | 4528 | 56,7 |
| 2004 | 4300 | 59,2 |
| 2005 | 4417 | 65,3 |
| 2006 | 4235 | 65,7 |
| 2007 | 3525 | 55,9 |
| 2008 | 4671 | 65,2 |
| 2009 | 5295 | 72,2 |
| 2010 | 5034 | 66,4 |
| 2011 | 4730 | 59,7 |
| 2012 | 2209 | 30,3 |
| 2013 | 5321 | 75,4 |

Fuente: Departamento de Estadísticas. Dirección Provincial de Salud.

Cuadro 5.12: Ingresos en Hogares de Ancianos. 2001-2013

| AÑOS | TOTAL | TASA |
|------|-------|------|
| 2001 | 75 | 1,4 |
| 2002 | 102 | 1,8 |
| 2003 | 74 | 1,3 |
| 2004 | 92 | 0,9 |
| 2005 | 89 | 1,4 |
| 2006 | 46 | 0,7 |
| 2007 | 96 | 1,5 |
| 2008 | 111 | 1,7 |
| 2009 | 107 | 1,6 |
| 2010 | 98 | 1,4 |
| 2011 | 95 | 1,3 |
| 2012 | 71 | 1,3 |
| 2013 | 153 | 2,8 |

Tasa por 1000 habitantes de 65 años y más de edad

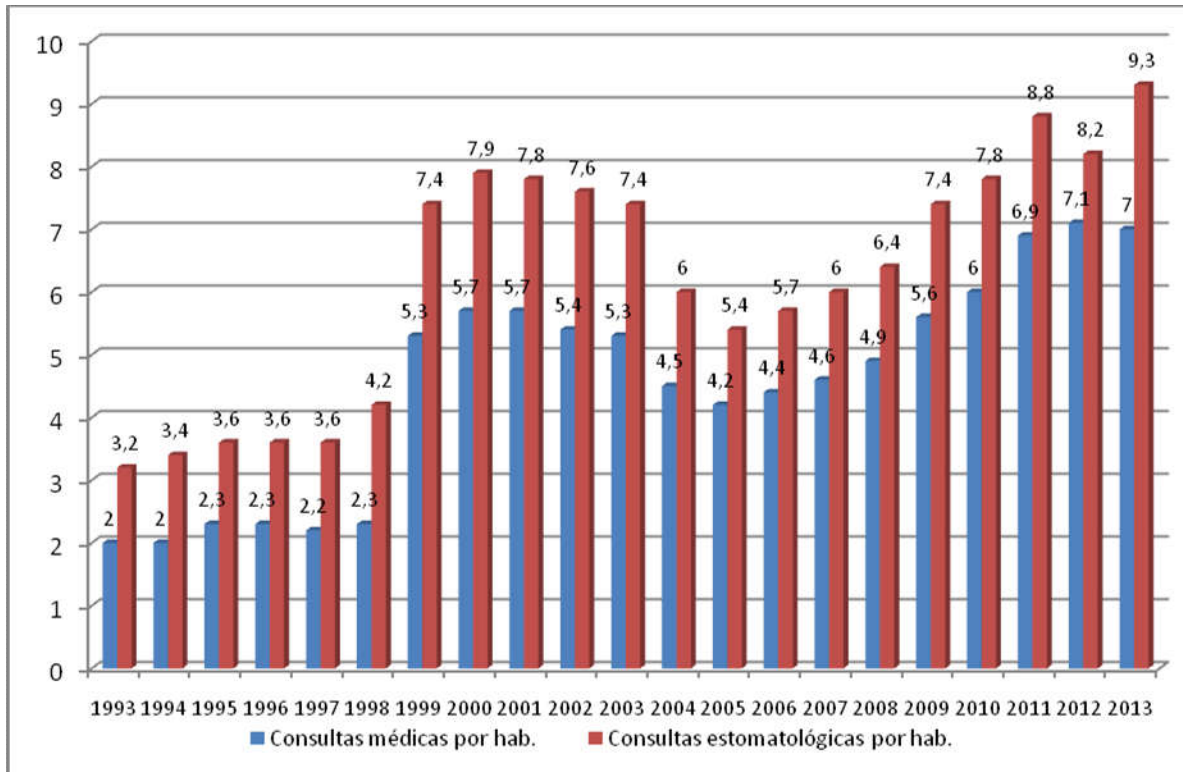
Fuente: Departamento de Estadísticas. Dirección Provincial de Salud.

Cuadro 5.13: Indicadores de Abortos 1993-2013

| AÑOS | ABORTOS INDUCIDOS | | | |
|------|-------------------|------------------|----------------|---------------------|
| | TOTAL | POR 1000 MUJERES | POR 100 PARTOS | POR 100 EMBARAZADAS |
| 1993 | 2607 | 10,66 | 27,53 | 35,84 |
| 1994 | 2634 | 10,61 | 30,68 | 32,47 |
| 1995 | 2415 | 9,66 | 28,17 | 32,83 |
| 1996 | 2646 | 10,51 | 33,18 | 36,31 |
| 1997 | 2243 | 8,78 | 26,90 | 31,63 |
| 1998 | 2367 | 9,41 | 29,44 | 32,42 |
| 1999 | 2668 | 10,57 | 31,51 | 35,69 |
| 2000 | 2449 | 9,65 | 29,77 | 32,39 |
| 2001 | 2473 | 9,71 | 30,91 | 37,66 |
| 2002 | 2635 | 10,33 | 34,28 | 38,92 |
| 2003 | 2096 | 8,22 | 26,02 | 32,93 |
| 2004 | 2732 | 10,69 | 37,18 | 44,28 |
| 2005 | 2743 | 10,76 | 41,28 | 48,83 |
| 2006 | 3190 | 12,47 | 48,92 | 57,45 |
| 2007 | 3244 | 12,72 | 50,85 | 55,29 |
| 2008 | 3933 | 15,39 | 54,35 | 57,51 |
| 2009 | 4775 | 18,65 | 65,75 | 67,16 |
| 2010 | 4049 | 15,88 | 54,10 | 54,12 |
| 2011 | 2811 | 11,05 | 33,66 | 37,79 |
| 2012 | 1504 | 10,94 | 21,22 | 21,19 |
| 2013 | 1536 | 10,44 | 21,64 | 21,70 |

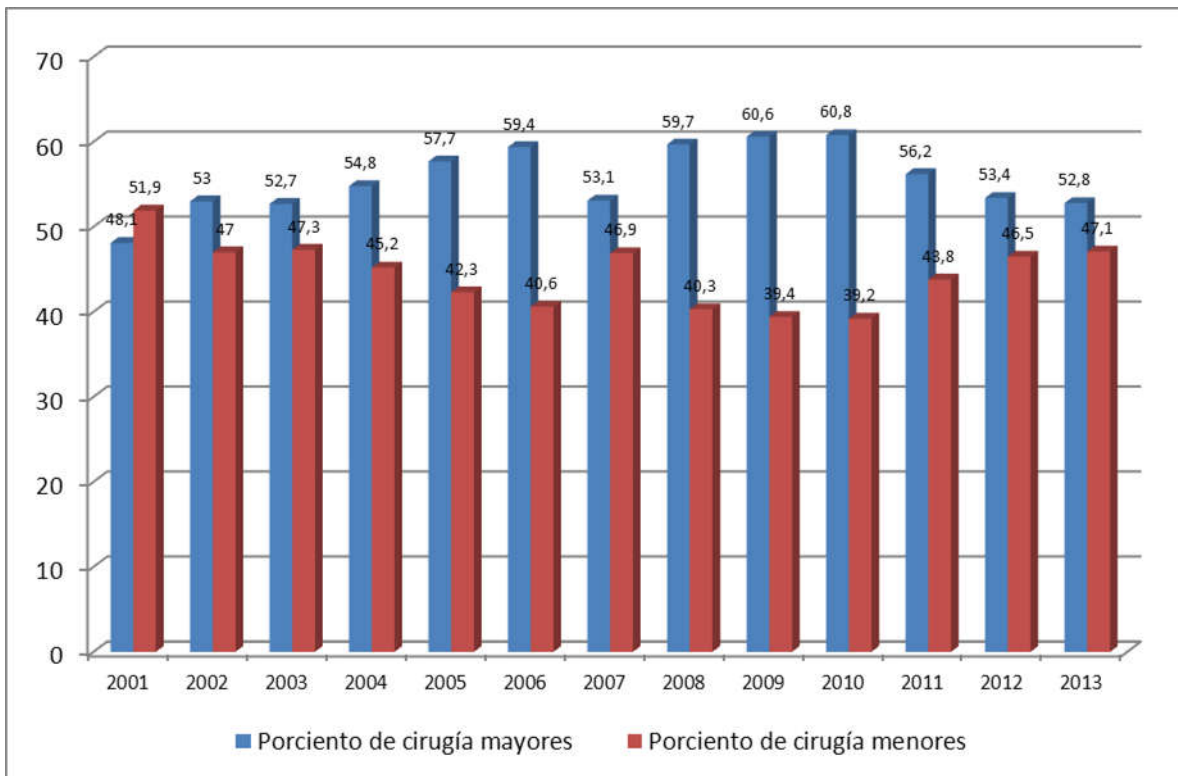
Fuente: Departamento de Estadísticas. Dirección Provincial de Salud.

Gráfico 5.1: Consultas Médicas y Estomatológicas por Habitante. 1993-2013



Fuente: Cuadro 5.1.

Gráfico 5.2: Porcentaje de Cirugías Mayores y Menores. 2001-2013



Fuente: Cuadro 5.7.

Servicios prestados en Medios de Diagnósticos

Lográndose diagnósticos rápidos y confiables para el seguimiento de las patologías, que se extienda el servicio las 24 horas, brindar el servicio en los 10 Municipios y a nivel de áreas de salud, mejorando la accesibilidad de los pacientes, servicios de mejor calidad

| Servicios | Personas Investigadas | | Investigaciones Realizadas | |
|---------------------|-----------------------|--------|----------------------------|---------|
| | 2012 | 2013 | 2012 | 2013 |
| Microbiología | 17181 | 304297 | 47442 | 651443 |
| Rayos X | 16502 | 172437 | 13328 | 187097 |
| Ultrasonidos | | | 14794 | 187426 |
| Laboratorio Clínico | 60825 | 739950 | 254156 | 3120322 |

Programa Genética.

Indicador que ha revolucionado la investigación científica en nuestra Provincia, aportando mejor calidad de vida, permitiendo diagnosticar precozmente diferentes patologías incompatibles con la vida

| Indicadores | 2013 |
|---|------|
| Alfafetoproteínas analizadas | 6458 |
| Malformaciones detectadas | 9 |
| Ultrasonidos realizados en 1er Trim. De Embarazo | 5363 |
| De ellos: Positivos | 5 |
| Ultrasonidos realizados en 2do Trim. De Embarazo | 5942 |
| De ellos: Positivos | 45 |
| Gestantes con estudios prenatales por Citogenética | 349 |
| R. Nacidos estudiados por errores congénitos de metabolismo | 6643 |

Programa Rehabilitación

Sistema del Servicio de Medicina física y Rehabilitación , el cual permite conocer las actividades integrales que se realizan en aquellos pacientes , que por la patología que presentan , requieren de la rehabilitación a través de tratamientos fisioterapéuticos, teniendo en cuenta las nuevas modalidades para la recuperación pronta de los mismos

Terapia Ocupacional

| Tratamientos | Años | |
|--------------------------|--------|--------|
| | 2012 | 2013 |
| Actividad de vida diaria | 115622 | 283943 |
| Coordinación | 114779 | 248136 |
| Relajación | 104035 | 221134 |
| Funcionales | 111852 | 205227 |

Pacientes Atendidos en Salas de Rehabilitación Según Tratamientos

| Tratamientos | Pacientes Atendidos | |
|------------------------|---------------------|-------|
| | 2012 | 2013 |
| Logopedia y Foniatría | 60626 | 57608 |
| Podología | 38228 | 86580 |
| Consejería Nutricional | 56056 | 38229 |
| Psicología | 50088 | - |

Ingresos en Rehabilitación Según Afecciones 2012-2013

| Afecciones | Ingresos | |
|---------------------------------|----------|-------|
| | 2012 | 2013 |
| Tumores | 57 | 91 |
| IMA | 424 | 911 |
| HTA | 1910 | 2474 |
| ECV | 1445 | 2068 |
| Obesidad | 219 | 434 |
| Diabetes Mellitus | 622 | 994 |
| Asma Bronquial | 491 | 880 |
| EPOC | 137 | 187 |
| Fibrosis Quística | 3 | 43 |
| Enf. Traumáticas del SOMA | 3244 | 3354 |
| Enf. no traumáticas del SOMA | 10690 | 11543 |
| Fractura de Cadera | 63 | 67 |
| Quemados | 15 | 21 |
| Amputados | 90 | 59 |
| Parálisis Braquial Obstétrica | 22 | 30 |
| Parálisis Cerebral | 97 | 105 |
| Ataxia | 16 | 7 |
| Esclerosis Múltiple | 20 | 19 |
| Lesiones de nervios periféricos | 346 | 460 |
| Lesiones caqui-medulares | 133 | 121 |
| Otros | 3260 | 3242 |

Programa de Nefrología

Los Hospitales que prestan este Servicio de nefrología en la provincia han incrementado los recursos para garantizar la atención a los pacientes

| Indicadores | 2012 | 2013 |
|--|-------------|-------------|
| Plazas de diálisis | 82 | 122 |
| Riñones artificiales | 19 | 19 |
| Prevalencia de casos con Hemodiálisis | 103 | 92 |
| Prevalencia de casos con diálisis peritoneal | 6 | 0 |

Cirugía Mínimo Acceso

| Localización | 2012 | 2013 |
|--|-------------|-------------|
| Cirugía Total | 819 | 670 |
| Cirugía General de Abdomen | 459 | 380 |
| Cirugía General de Tórax | 9 | 0 |
| Otras | 351 | 290 |
| Especialidades | | |
| Ginecología | 22 | 61 |
| Urología | 60 | 79 |
| Gastroenterología | 0 | 34 |
| Cirugía cardiovascular, Angiología y Endovascular | 0 | 0 |
| Cirugía de articulaciones (Ortopedia y Reumatología) | 94 | 67 |
| Cirugía pediátrica | 0 | 0 |
| Otras especialidades | 57 | 49 |