

**DIRECCIÓN PROVINCIAL DE SALUD. DEPARTAMENTO
PROVINCIAL DE REGISTROS MÉDICOS Y
ESTADÍSTICA. PROVINCIA GUANTÁNAMO.**



ANUARIO ESTADÍSTICO 2014.



COMITÉ EDITORIAL

DIRECTORA GENERAL

Lic. Zenaida Toranzo Collado

PROCESAMIENTO Y REVISIÓN DE LA INFORMACIÓN

Lic. Dania Lara Saing

Lic. Mercedes Lambert Frómeta

Lic. Livette García Gómez

Lic. Mileydis Castro Pérez

Lic. Mayrelis Osorio Cobas

Lic. Yamilé Portú Machado

Lic. Ana Yuri Viltre Marcheco

Asesor: Dr. Remigio Segura Prevost

CUADRO DE CONTENIDOS

<u>CONTENIDO</u>	<u>PÁG</u>
DATOS DEMOGRÁFICOS	
Cuadro 1.1: Población proyectada al 30 de junio por año y sexo. 1993-2014	1
Cuadro 1.2: Población proyectada al 30 de junio por municipios según sexo. 2014.	1
Cuadro 1.3: Población proyectada al 30 de junio por municipios según grupos de edad y sexo. 2014	2
Cuadro 1.4: Natalidad y fecundidad. 1993-2014	3
Cuadro 1.5: Natalidad y fecundidad por municipios. 2014	4
Cuadro 1.6: Fecundidad según edad de la madre. 2008- 2014	4
Gráficos	
Gráfico 1.1: Distribución de la población por municipio y sexo. 2014	5
Gráfico 1.2: Estructura de la población por edad y sexo. 2014	6
Gráfico 1.3: Natalidad y fecundidad. 1993-2014	7
Gráfico 1.4: Fecundidad según edad de la madre. 2014	7
INDICADORES DE MORTALIDAD	
Cuadro 2.1: Defunciones y tasas de mortalidad según sexo. 1993-2014	8
Cuadro 2.2: Defunciones y tasas por grupos de edades. 1993-2014.	9
Cuadro 2.3: Mortalidad proporcional según grupos de edades. 1990, 1995, 2000, 2005, 2011.	10
Cuadro 2.4: Mortalidad según grupos de edades y municipios de residencia. 2014	10
Cuadro 2.5: Principales causas de muerte de todas las edades. 1990, 1995, 2000, 2005, 2011, 2014.	11
Cuadro 2.6: Principales causas de muerte según sexo. 2014..	11
Cuadro 2.7: Principales causas de muerte en el sexo femenino. 1990, 1995, 2000, 2005, 2011, 2014.	12
Cuadro 2.8: Principales causas de muerte en el sexo masculino. 1990, 1995, 2000, 2005 , 2011, 2014	13
Cuadro 2.9: Defunciones por causas seleccionadas y municipios. 2014	14
Cuadro 2.10: Fallecidos por seis grandes grupos de causas según edades. 2014.	14
Cuadro 2.11: Indicadores seleccionados de mortalidad del menor de 5 años. 1993-2014	15
Cuadro 2.12: Mortalidad del menor de 5 años por municipios. 1995, 2000, 2005,2011, 2012, 2013, 2014..	16
Cuadro 2.13: Mortalidad perinatal. 1993-2014.	17
Cuadro 2.14: Mortalidad perinatal según municipios. 1990, 1995, 2000, 2005 y 2011	17
Cuadro 2.15: Mortalidad infantil según municipios. 1990, 1995, 2000, 2005, 2011, 2014	18
Cuadro 2.16: Principales causas de muerte en menores de 1 año. 1990, 1995, 2000, 2005, 2011, 2014.	18
Cuadro 2.17: Principales causas de muerte de 1 a 4 años de edad. 1990, 1995, 2000, 2005, 2011, 2014	19

Cuadro 2.18: Principales causas de muerte de 5 a 14 años de edad. 1990, 1995, 2000, 2005, 2011, 2014.	19
Cuadro 2.19: Principales causas de muerte de 15 a 49 años de edad. 1990, 1995, 2000, 2005 , 2011, 2014	20
Cuadro 2.20: Principales causas de muerte de 50 a 64 años de edad. 1990, 1995, 2000, 2005, 2011, 2014	20
Cuadro 2.21: Principales causas de muerte de 65 y mas años de edad. 1990, 1995, 2000, 2005 y 2011	21
Cuadro 2.22: Mortalidad por enfermedades del corazón. 1990, 1995, 2000, 2005 y 2011	21
Cuadro 2.23: Mortalidad por algunos tumores malignos. 1990, 1995, 2000, 2005 y 2011	22
Cuadro 2.24: Mortalidad por algunos tumores malignos según sexo. 1990, 1995, 2000, 2005 ,2011,2014	23
Cuadro 2.25: Mortalidad por accidentes según causas seleccionadas. 1990, 1995, 2000, 2005 ,2011,2014	23
Cuadro 2.26: Mortalidad materna según clasificación. 1993-2014.	24

Gráficos

Gráfico 2.1: Mortalidad proporcional según grupos de edades. 1990, 1995, 2000, 2005 y 2011	25
Gráfico 2.2: Principales causas de muerte. 2014	25
Gráfico 2.3: Mortalidad infantil. 1993-2014	26
Gráfico 2.4: Mortalidad infantil según municipios. 2014.	26
Gráfico 2.5: Mortalidad materna directa. 2001-2014.	27

INDICADORES DE MORBILIDAD

Cuadro 3.1: Incidencia de algunas Enfermedades de Declaración Obligatoria. 1990, 1995, 2000, 2005 y 2011.	28
Cuadro 3.2: Incidencia de algunas Enfermedades de Declaración Obligatoria según grupos de edades. 2014..	29
Cuadro 3.3: Incidencia y mortalidad por enfermedad meningocócica. 1993-2014.	30
Cuadro 3.4: Incidencia de hepatitis viral según tipo. 1996-2014.	31
Cuadro 3.5: Tasas de incidencia de hepatitis viral según tipo.1996-2014.	32
Cuadro 3.6: Incidencia de tuberculosis. 1993-2014	33
Cuadro 3.7: Incidencia de tuberculosis según grupos de edad y localización. 1990, 1995, 2000, 2005 y 2011	33
Cuadro 3.8: Incidencia y prevalencia de tuberculosis por municipios. 2014	34
Cuadro 3.9: Incidencia de lepra según grupos de edad y localización. 1990, 1995, 2000, 2005 y 2011.	34
Cuadro 3.10: Incidencia y prevalencia de lepra por municipios. 2014	35
Cuadro 3.11: Atenciones médicas por enfermedades diarreicas y respiratorias agudas según edad. 2014	35
Cuadro 3.12: Atenciones médicas por enfermedades diarreicas y respiratorias agudas según municipios. 2014.	36
Cuadro 3.13: Casos notificados de sífilis y blenorragia según municipios. 2014	36
Cuadro 3.14: Tasas de prevalencia de algunas enfermedades no transmisibles según dispensarización 2014.	36
Cuadro 3.15: Prevalencia de algunas enfermedades no transmisibles según dispensarización por municipios. 2014	37
Cuadro 3.16: Programa de detección de cáncer cérvico uterino, mujeres examinadas. 1993-2014	38
Cuadro 3.17: Cumplimiento del programa de detección de cáncer cérvico uterino según edad de mujeres examinadas. 2013 y 2014	38

Cuadro 3.18: Cumplimiento del programa de detección de cáncer cérvico uterino según municipios. 2013 y 2014.	39
Cuadro 3.19: Casos positivos de cáncer cérvico uterino en las mujeres examinadas según etapa clínica. 2005-2014.	39
Cuadro 3.20: Incidencia de cáncer según principales localizaciones. Ambos Sexos. 2011	40
Cuadro 3.21: Incidencia de cáncer por principales localizaciones según sexos. 2011	40
Cuadro 3.22: Nacidos vivos bajo peso. 1993-2014	41
Cuadro 3.23: Índice de bajo peso al nacer por hospitales de ocurrencia. 1993-2014.	41
Cuadro 3.24: Índice de bajo peso al nacer por municipios de residencia. 1990, 1995, 2000, 2005,2011,2014	42

Gráficos

Gráfico 3.1: Casos notificados de tuberculosis. 1993-2014	42
Gráfico 3.2: Cumplimiento del programa de cáncer cérvico uterino. 2001-2014.	43
Gráfico 3.3: Casos positivos de cáncer cérvico uterino en las mujeres examinadas según etapa clínica. 2005-2014.	43
Gráfico 3.4: Índice de bajo peso al nacer por municipios. 2014.	44

INDICADORES DE RECURSOS

Cuadro 4.1: Trabajadores de la salud con subordinación provincial. 1999-2014.	45
Cuadro 4.2: Trabajadores de la salud con subordinación provincial según municipios. 2014.	45
Cuadro 4.3: Médicos y estomatólogos de subordinación provincial. 1999-2014..	46
Cuadro 4.4: Médicos según especialidad a la que se dedican y médicos especializados. 2014	47
Cuadro 4.4: Médicos según especialidad a la que se dedican y médicos especializados. 2014	48
Cuadro 4.5: Personal de enfermería según categorías y municipios. 2014	49
Cuadro 4.6: Personal de salud en colaboración medica según tipo. 2014	49
Cuadro 4.7: Distribución según categorías de personal en colaboración. 2014	49
Cuadro 4.8: Personal en Colaboración Compensada según Países. 2014.	50
Cuadro 4.9: Unidades de salud según tipo. 2014..	51

INDICADORES DE SERVICIOS

Cuadro 5.1: Consultas médicas y estomatológicas. 1993-2014	52
Cuadro 5.2: Consultas medicas según municipios. 2014.	53
Cuadro 5.3: Consultas medicas según grupos de hospitales. 2010 y 2014	54
Cuadro 5.4: Consultas medicas según especialidad y municipios. 2014	55
Cuadro 5.5: Consultas estomatológicas según municipios. 2010 y 2014	55
Cuadro 5.6: Consultas estomatológicas según especialidades seleccionadas.2010 y 2014.	56
Cuadro 5.7: Algunos indicadores de la actividad quirúrgica. 2001-2014.	57
Cuadro 5.8: Algunos indicadores de la actividad quirúrgica por municipios y hospitales. 2014	57
Cuadro 5.9: Indicadores del recurso cama según especialidades. 1990,2000 y 2011	58

Cuadro 5.10: Indicadores del recurso cama según tipo de hospital. 2013 y 2014.	59
Cuadro 5.11: Ingresos en hogares maternos. 2001-2014	60
Cuadro 5.12: Ingresos en hogares de ancianos. 2001-2014.	60
Cuadro 5.13: Algunos indicadores de la actividad quirúrgica.1993-2014	61
Gráficos	
Gráfico 5.1: Consultas Externas y Estomatológicas por habitante. 1993-2014	62
Gráfico 5.2: Cirugías mayores y menores. 2001- 2014.	63
Servicios prestados en Medios de Diagnósticos	64
Programa Genética	64
Programa Rehabilitación	65
Terapia Ocupacional	65
Pacientes Atendidos en Salas de Rehabilitación Según Tratamientos	65
Ingresos en Rehabilitación Según Afecciones 2013-2014	66
Programa de Nefrología	67
Cirugía Mínimo Acceso	67

DATOS DEMOGRÁFICOS.

Cuadro 1.1 Población Proyectada al 30 de Junio por año y Sexo. 1993-2014.

AÑOS	MASCULINO	FEMENINO	TOTAL
1993	252100	244600	496700
1994	251900	248200	500100
1995	253200	250000	503200
1996	254000	251800	505800
1997	262436	255577	518013
1998	257388	251476	508864
1999	258423	252504	510927
2000	258781	253740	512521
2001	259502	254728	514230
2002	260806	255003	515809
2003	260806	255003	515809
2004	261793	255646	517439
2005	257534	254983	512517
2006	258323	255844	514167
2007	257286	255060	512346
2008	257460	255540	513000
2009	257639	255968	513607
2010	257076	254919	511995
2011	256124	254483	510607
2012	256541	254922	511463
2013	253653	252716	506369
2014	257302	258798	516100

Fuente: Proyección de la población. Nivel Provincial.
Oficina Nacional de Estadísticas.

Cuadro 1.2: Población Proyectada al 30 de Junio por Municipios según Sexo. 2014.

MUNICIPIOS	MASCULINO	FEMENINO	TOTAL
El Salvador	21949	21963	43112
Manuel Tames	19837	19232	39069
Yateras	9941	9200	19141
Baracoa	41339	40589	81928
Maisí	15038	13451	28489
Imías	10945	10327	21272
San Antonio del Sur	13392	12406	25798
Caimanera	5589	5456	11045
Guantánamo	110344	118962	229306
Niceto Pérez	8928	8012	16940
TOTAL	257302	258798	516100

Fuente: Proyección de la población. Nivel Provincial.
Oficina Nacional de Estadísticas.

Cuadro 1.3: Población Proyectada al 30 de Junio por Municipios Según Grupos de Edad y Sexo. 2014.

	<1	1-4	5-14	15-49	50-64	65 Y MAS	TOTAL
MUNICIPIOS	FEMENINO						
El Salvador	338	1332	3020	11390	3117	1966	21163
Manuel Tames	261	1081	2627	10244	3083	1936	19232
Yateras	174	555	1324	5118	1293	736	9200
Baracoa	505	1950	5147	20501	7185	5301	40589
Maisí	229	841	1920	6951	2061	1449	13451
Imías	168	592	1471	5424	1664	1008	10327
San Antonio del Sur	192	777	1817	6412	1995	1213	12406
Caimanera	76	284	723	2920	936	517	5456
Guantánamo	1446	5782	13651	59603	22487	15993	118962
Niceto Pérez	124	473	1044	4291	1272	808	8012
TOTAL	3513	13667	32744	132854	45093	30927	258798
	MASCULINO						
El Salvador	337	1303	3115	11604	3360	2230	21949
Manuel Tames	262	1105	2806	10477	3063	2124	19837
Yateras	173	589	1443	5405	1432	899	9941
Baracoa	505	2039	5389	21351	6923	5132	41339
Maisí	230	888	2088	7737	2354	1741	15038
Imías	167	657	1495	5703	1710	1213	10945
San Antonio del Sur	192	853	1875	6908	2100	1464	13392
Caimanera	76	376	824	2993	897	423	5589
Guantánamo	1420	6275	14482	56643	18984	12540	110344
Niceto Pérez	125	540	1184	4687	1432	960	8928
TOTAL	3487	14625	34701	133508	42255	28726	257302

Fuente: Proyección de la población. Nivel Provincial.
Oficina Nacional de Estadísticas.

Cuadro 1.4: Natalidad y Fecundidad. 1993-2014.

AÑOS	NACIDOS VIVOS	TASA BRUTA DE NATALIDAD*	TASA GENERAL DE FECUNDIDAD**
1993	9343	18,8	69,0
1994	8442	16,9	62,9
1995	8450	16,7	62,8
1996	7865	15,5	58,7
1997	8175	15,9	56,9
1998	7911	15,5	55,1
1999	8385	16,4	59,5
2000	8082	15,8	57,2
2001	7919	15,4	55,9
2002	7616	14,7	53,9
2003	7984	15,5	57,3
2004	7262	14,0	51,9
2005	6764	13,1	48,5
2006	6448	12,5	46,1
2007	6309	12,3	44,9
2008	7159	14,0	51,0
2009	7336	14,3	52,1
2010	7585	14,8	54,2
2011	7926	15,5	58,1
2012	7287	15,5	57,8
2013	7054	13,9	51,9
2014	7000	13,8	51,6

*Tasa por 1000 habitantes. **Tasa por 1000 mujeres de 15 a 49 años.

Fuente: Oficina Territorial de Estadísticas de Guantánamo.

Cuadro 1.5: Natalidad y Fecundidad por Municipios. 2014.

MUNICIPIOS	NACIDOS VIVOS	TASA BRUTA DE NATALIDAD*	TASA GENERAL DE FECUNDIDAD**
El Salvador	675	16.00	60.69
Manuel Tames	523	13,53	54.16
Yateras	347	19.02	71.37
Baracoa	1010	12.39	48.30
Maisí	459	16.65	66.83
Imías	335	14.62	52.32
San Antonio del Sur	384	15.21	60.36
Caimanera	152	14,42	51.54
Guantánamo	2868	12.83	45.96
Niceto Pérez	249	15.35	58.77
TOTAL	7000	13,82	51,57

* Tasa por 1000 habitantes.

**Tasa por 1000 mujeres de 15 a 49 años.

Fuente: Dirección Provincial de Estadísticas de Guantánamo.

Cuadro 1.6: Fecundidad según edad de la madre (1). 2009 – 2014.

EDAD DE LA MADRE	2009	2010	2011	2012	2013	2014
-18	0,2	0,9	1	0,7	5,1	11.2
18-19	0,4	1,4	1,3	0,9	20,9	16.7
20-24	1,1	4,1	4,6	3,6	25,3	19.9
25-29	0,8	3,1	3,4	2,5	23,2	20.8
30-34	0,5	1,7	1,7	1,2	13,7	13.7
35-39	0,4	1	0,9	0,7	5	5.2
40y+	0	0,3	0,3	0,2	0,5	0.3
TASA GLOBAL	3,5	12,5	13,1	9,8	10,5	52.1

(1) Incluye nacimientos de madres menores de 15 años.

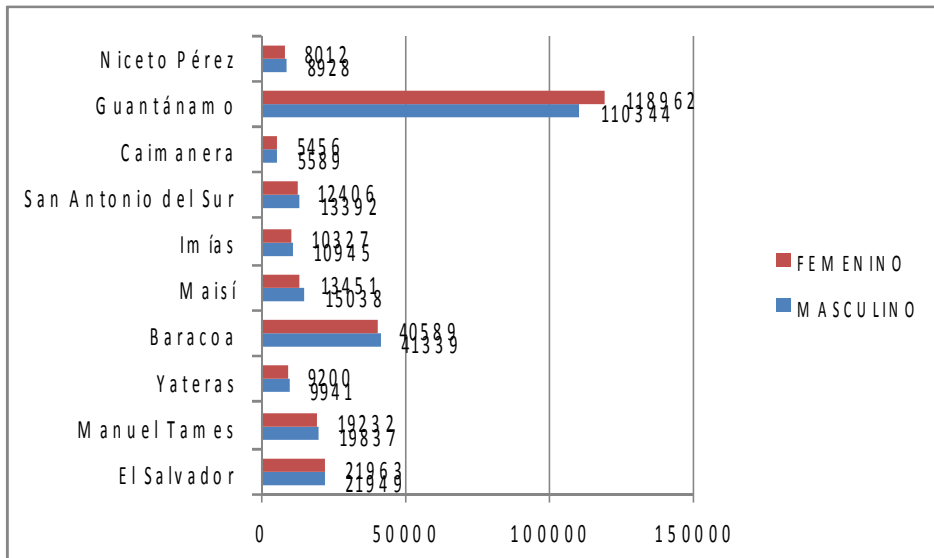
(1) Incluye nacimientos de madres mayores de 49 años.

Tasa específica por 1000 mujeres de la edad.

Fuente: Oficina Territorial de Estadísticas de Guantánamo.

GRÁFICOS.

Gráfico 1.1: Distribución de la Población por Municipio y Sexo. Año 2014



Fuente: Cuadro 1.2

Gráfico 1.2: Estructura de la Población por Edad y Sexo. Año 2014.

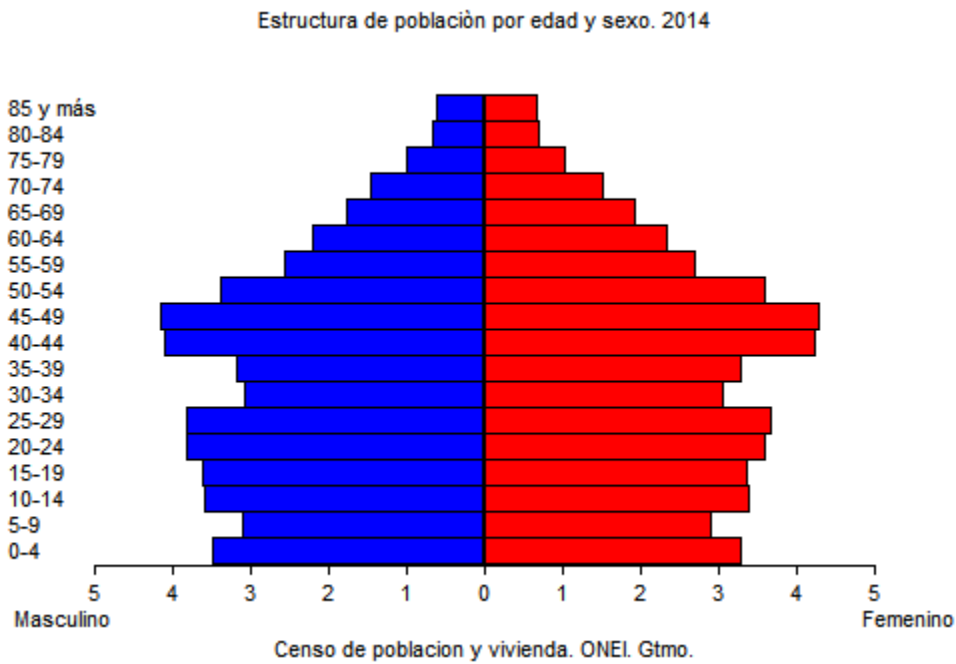
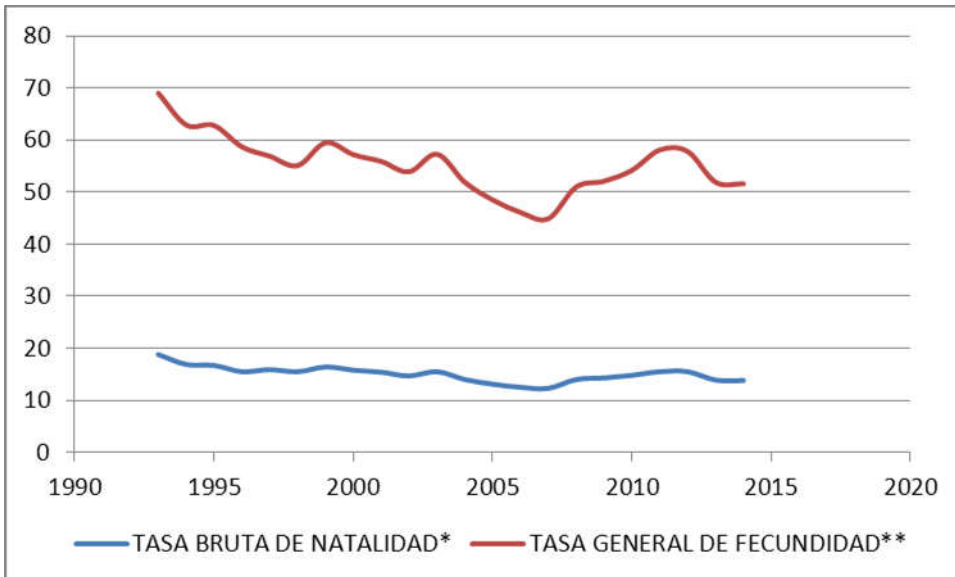
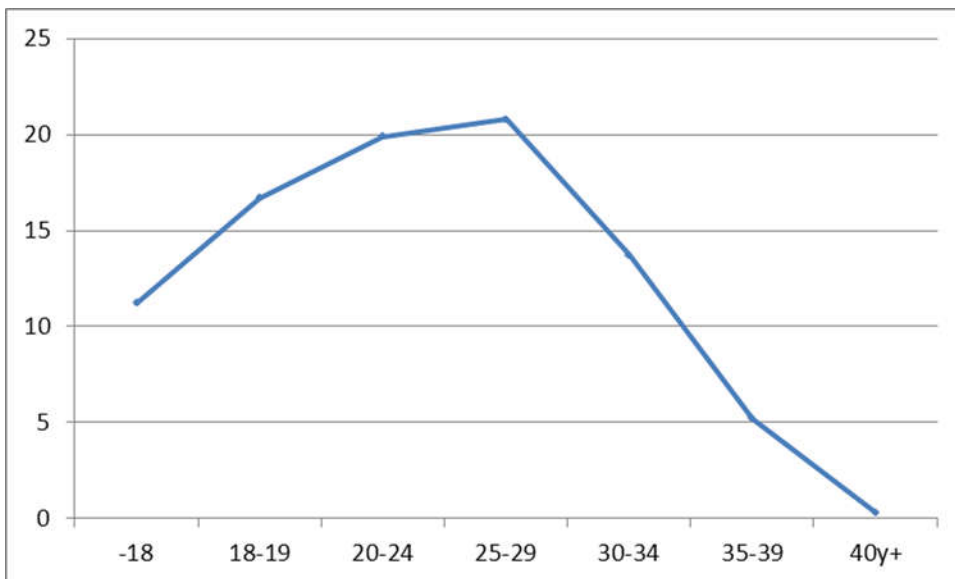


Gráfico 1.3: Tasa de Natalidad* y Fecundidad. Años 1993 – 2014.**



*Tasa por 1000 habitantes. **Tasa por 1000 mujeres de 15 a 49 años.
Fuente: Cuadro 1.4

Gráfico 1.4: Fecundidad según edad de la madre. 2014



Fuente: Cuadro 1.6

INDICADORES DE MORTALIDAD

Cuadro 2.1: Defunciones y Tasas de Mortalidad Según Sexo. 1993-2014

AÑOS	DEFUNCIONES			TASAS POR 1000 HABITANTES		
	TOTAL	MASC	FEM	TOTAL	MASC	FEM
1993	2910	1766	1144	5,86	7,01	4,68
1994	2748	1603	1145	5,49	6,36	4,61
1995	2675	1551	1124	5,32	6,13	4,50
1996	2618	1477	1141	5,18	5,81	4,53
1997	2750	1561	1189	5,31	5,95	4,65
1998	2721	1561	1160	5,35	6,06	4,61
1999	2788	1558	1230	5,46	6,03	4,87
2000	2628	1488	1140	5,13	5,75	4,49
2001	2756	1543	1213	5,36	5,95	4,76
2002	2577	1429	1148	5,00	5,48	4,50
2003	2763	1526	1237	5,36	5,85	4,85
2004	2855	1565	1290	5,52	5,98	5,05
2005	2888	1615	1273	5,63	6,27	4,99
2006	2803	1499	1304	5,45	5,80	5,10
2007	2938	1604	1334	5,73	6,23	5,23
2008	3178	1747	1431	6,19	6,79	5,60
2009	3052	1668	1384	5,94	6,47	5,41
2010	3137	1702	1435	6,13	6,62	5,63
2011	3145	1763	1382	6,16	6,88	5,43
2012	3244	1763	1481	6,34	6,87	5,80
2013	3385	1893	1492	6,63	7,39	5,86
2014	3446	1865	1581	6,80	7,35	6,11

Fuente: Departamento de Estadísticas. Dirección Provincial de Salud.

Cuadro 2.2: Defunciones y Tasas por Grupos de Edades. 1993-2014

AÑOS	< 7	7-27 D	28D -	< 1	1-4	5-14	15-49	50-64	65 +	TOTAL
	DIAS		11M	AÑO						
DEFUNCIONES										
1993	42	18	49	109	29	31	504	438	1799	2910
1994	36	13	40	89	30	43	466	449	1671	2748
1995	43	13	29	85	44	33	474	444	1595	2675
1996	29	17	27	73	33	31	399	445	1637	2618
1997	36	11	23	70	24	31	452	465	1708	2750
1998	22	6	24	52	28	24	422	464	1731	2721
1999	32	11	23	66	22	27	405	472	1796	2788
2000	33	16	25	74	19	24	384	458	1669	2628
2001	21	14	28	63	9	35	339	483	1827	2756
2002	19	15	26	60	16	16	354	489	1642	2577
2003	23	17	29	69	13	20	350	492	1819	2763
2004	20	16	26	62	20	18	356	488	1911	2855
2005	18	9	27	54	20	21	330	478	1985	2888
2006	12	11	8	31	18	13	297	518	1926	2803
2007	15	5	18	38	8	19	347	522	2004	2938
2008	21	10	10	41	16	15	360	575	2171	3178
2009	9	7	18	34	8	23	318	545	2124	3052
2010	13	10	20	43	10	24	341	541	2178	3137
2011	16	10	22	48	10	15	337	550	2185	3145
2012	14	3	18	35	19	11	303	578	2209	3244
2013	8	5	17	30	10	10	347	577	2411	3385
2014	13	3	13	29	14	19	268	597	2510	3446
TASA POR 1000 NACIDOS VIVOS										
TASA POR 1000 HABITANTES										
1993	4,50	1,93	5,24	11,67	0,06	0,06	1,01	0,88	3,62	5,86
1994	4,26	1,54	4,74	10,54	0,06	0,09	0,93	0,90	3,34	5,49
1995	5,09	1,54	3,43	10,06	0,09	0,07	0,94	0,88	3,17	5,32
1996	3,69	2,16	3,43	9,28	0,07	0,06	0,79	0,88	3,24	5,18
1997	4,40	1,35	2,81	8,56	0,05	0,06	0,87	0,90	3,30	5,31
1998	2,78	0,76	3,03	6,57	0,06	0,05	0,83	0,91	3,40	5,35
1999	3,82	1,31	2,74	7,87	0,04	0,05	0,79	0,92	3,52	5,46
2000	4,08	1,98	3,09	9,16	0,04	0,05	0,75	0,89	3,26	5,13
2001	2,65	1,77	3,54	7,96	0,02	0,07	0,66	0,94	3,55	5,36
2002	2,49	1,97	3,41	7,88	0,03	0,03	0,69	0,95	3,18	5,00
2003	2,88	2,13	3,63	8,64	0,03	0,04	0,68	0,95	3,53	5,36
2004	2,75	2,20	3,58	8,54	0,04	0,03	0,69	0,94	3,69	5,52
2005	2,66	1,33	3,99	7,98	0,04	0,04	0,64	0,93	3,87	5,63
2006	1,86	1,71	1,24	4,81	0,04	0,03	0,58	1,01	3,75	5,45
2007	2,38	0,79	2,85	6,02	0,02	0,04	0,68	1,02	3,91	5,73
2008	2,93	1,40	1,40	5,73	0,03	0,03	0,70	1,12	4,23	6,19
2009	1,23	0,95	2,45	4,63	0,02	0,04	0,62	1,06	4,14	5,94
2010	1,71	1,32	2,64	5,67	0,02	0,05	0,67	1,06	4,25	6,13
2011	2,02	1,26	2,78	6,06	0,02	0,03	0,66	1,08	4,28	6,16
2012	1,92	1,23	2,47	4,80	1,70	0,15	1,09	7,61	4,38	6,34
2013	0,54	0,27	2,45	3,27	2,39	1,36	1,31	8,04	5,3	6,81
2014	1,86	0,43	1,86	3,77	0,50	0,04	0,52	1,18	4,96	6,80

Fuente: Departamento de Estadísticas. Dirección Provincial de Salud.

Cuadro 2.3: Mortalidad proporcional según grupos de edades. 1990, 1995, 2000, 2005, 2011.

GRUPOS DE EDADES	1990		1995		2000		2005		2011	
	NO.	%	NO.	%	NO.	%	NO.	%	NO.	%
0-4	161	6,1	129	4,8	93	3,5	74	2,6	58	1,8
5-14	30	1,1	33	1,2	24	0,9	21	0,7	15	0,5
15-49	478	18,1	474	17,7	384	14,6	330	11,4	337	10,7
50-64	440	16,7	444	16,6	458	17,4	478	16,6	550	17,5
65 Y MAS	1531	58,0	1595	59,6	1669	63,5	1985	68,7	2185	69,5
TOTAL	2640	100,0	2675	100,0	2628	100,0	2888	100,0	3145	100,0

Fuente: Departamento de Estadísticas. Dirección Provincial de Salud.

Cuadro 2.4: Mortalidad Según Grupos de Edades y Municipios de Residencia. 2014

MUNICIPIOS	< 7	7-27 D	28D -	< 1	1-4	5-14	15-	50-	65 +	TOTAL
	DIAS		11M	AÑO			49	64		
DEFUNCIONES										
El Salvador	0	0	2	2	1	3	18	48	169	243
Manuel Tames	1	0	1	2	0	4	19	46	164	237
Yateras	1	1	0	2	0	0	8	18	77	107
Baracoa	3	1	2	6	1	2	45	72	399	531
Maisí	2	0	0	2	2	1	16	27	101	151
Imías	1	0	1	2	0	1	11	15	90	121
San Antonio del Sur	0	0	0	0	1	0	9	23	104	137
Caimanera	0	0	0	0	0	0	10	15	64	89
Guantánamo	4	1	7	12	9	8	125	316	1272	1726
Niceto Pérez	1	0	0	1	0	0	7	17	78	104
PROVINCIA	13	3	13	29	14	19	268	597	2518	3446
TASA POR 1000 NACIDOS VIVOS										
MUNICIPIOS						TASA POR 1000 HABITANTES				
El Salvador	0.0	0.0	3.0	3.0	4.4	4.5	0.8	0.7	3.6	0.5
Manuel Tames	1.9	0.0	1.9	3.8	0.0	8.2	0.9	0.8	4.0	0.5
Yateras	2.9	2.9	0.0	5.8	0.0	0.0	0.8	0.7	4.1	0.5
Baracoa	3.0	1.0	2.0	5.9	2.5	1.8	1.0	0.5	3.5	0.5
Maisí	4.4	0.0	0.0	4.4	11.8	2.5	1.1	0.6	2.8	0.5
Imías	3.0	0.0	3.0	6.0	0.0	2.9	0.9	0.4	3.1	0.4
San Antonio del Sur	0.0	0.0	0.0	0.0	6.9	0.0	0.7	0.5	3.4	0.5
Caimanera	0.0	0.0	0.0	0.0	0.0	0.0	1.7	0.8	6.2	0.7
Guantánamo	1.4	0.4	2.4	4.2	6.8	2.3	1.0	0.7	4.1	0.6
Niceto Pérez	4.0	0.0	0.0	4.0	0.0	0.0	0.8	0.6	2.9	5.6
PROVINCIA	1.9	0.4	1.9	4.1	4.9	2.5	1.0	0.6	3.8	6.8

Fuente: Departamento de Estadísticas. Dirección Provincial de Salud.

Cuadro 2.5: Principales Causas de Muerte* de todas las Edades. 1990-1995-2000-2005-2011-2014

CAUSAS	1990	1995	2000	2005	2011	2014
	DEFUNCIONES					
Enfermedades del corazón	714	704	618	767	756	892
Tumores Malignos	882	559	613	730	851	894
Enfermedad cerebro vascular	277	269	303	342	366	387
Influenza y neumonía	59	109	206	154	173	128
Accidentes	126	105	112	159	172	196
Enfermedades de las arterias, arteriolas y vasos capilares	88	93	108	147	103	166
Enfermedades crónicas de las vías respiratorias inferiores	167	68	44	118	143	202
Diabetes Mellitus	90	96	46	65	87	70
Lesiones auto infligidas intencionalmente	62	78	58	37	44	36
Cirrosis y otras enfermedades crónicas del hígado	63	53	49	40	52	45
CAUSAS	TASA POR 100 000 HABITANTES					
Enfermedades del corazón	143,7	138,3	119,8	149,5	148,1	176,2
Tumores Malignos	177,6	109,9	118,8	142,3	166,7	176,6
Enfermedad cerebro vascular	55,8	52,9	58,7	66,7	71,7	76,4
Influenza y neumonía	11,9	21,4	39,9	30,0	33,9	25,3
Accidentes	25,4	20,6	21,7	31,0	33,7	38,7
Enfermedades de las arterias, arteriolas y vasos capilares	17,7	18,3	20,9	28,7	20,2	32,8
Enfermedades crónicas de las vías respiratorias inferiores	33,6	13,4	8,5	23,0	28,0	39,9
Diabetes Mellitus	18,1	18,9	8,9	12,7	17,0	13,8
Lesiones auto infligidas intencionalmente	12,5	15,3	11,2	7,2	8,6	7,1
Cirrosis y otras enfermedades crónicas del hígado	12,7	10,4	9,5	7,8	10,2	8,9

* Códigos según X Clasificación Internacional de Enfermedades.

Fuente: Departamento de Estadísticas. Dirección Provincial de Salud.

Cuadro 2.6: Principales Causas de Muerte* Según Sexo. 2014

CAUSAS	MASCULINO		FEMENINO		RAZON DE TAZAS M/F
	Def	Tasa**	Def	Tasa**	
Enfermedades del corazón	456	89.2	4.21	82.3	1.1
Tumores Malignos	506	98.9	3.70	72.3	1.4
Enfermedad cerebro vascular	196	38.3	183	35.8	1.1
Influenza y neumonía	66	12.9	60	11.7	1.1
Accidentes	112	21.9	83	16.2	1.3
Enfermedades de las arterias, arteriolas y vasos capilares	80	15.6	85	16.6	0.9
Enfermedades crónicas de las vías respiratorias inferiores	102	19.9	92	18.0	1.1
Diabetes Mellitus	24	4.7	45	8.8	0.5
Lesiones auto infligidas intencionalmente	29	5.7	7	1.4	4.1
Cirrosis y otras enfermedades crónicas del hígado	45	8.8	6	1.2	7.5

* Códigos según X Clasificación Internacional de Enfermedades.

**Tasa por 100 000 habitantes

Fuente: Departamento de Estadísticas. Dirección Provincial de Salud.

Cuadro 2.7: Principales Causas de muerte* en el sexo femenino. 1990, 1995, 2000, 2005, 2011,2014

CAUSAS	1990	1995	2000	2005	2011	2014
DEFUNCIONES						
Enfermedades del corazón	288	294	271	366	345	421
Tumores Malignos	208	232	268	300	333	370
Enfermedad cerebro vascular	135	125	139	164	180	183
Influenza y neumonía	28	51	86	71	83	60
Accidentes	35	43	43	61	67	83
Enfermedades de las arterias, arteriolas y vasos capilares	30	44	43	65	46	85
Enfermedades crónicas de las vías respiratorias inferiores	23	28	15	48	66	92
Diabetes mellitus	52	60	31	41	56	45
Lesiones auto infligidas intencionalmente	25	33	14	9	5	7
Cirrosis y otras enfermedades crónicas del hígado	30	21	20	12	14	6
TASA POR 100 000 HABITANTES						
Enfermedades del corazón	58,0	57,8	52,5	71,3	67,6	82,3
Tumores Malignos	41,9	45,6	52,0	58,5	65,2	72,3
Enfermedad cerebro vascular	27,2	24,6	26,9	32,0	35,3	35,8
Influenza y neumonía	5,6	10,0	16,7	13,8	16,3	11,7
Accidentes	7,0	8,5	8,3	11,9	13,1	16,2
Enfermedades de las arterias, arteriolas y vasos capilares	6,0	8,6	8,3	12,7	9,0	16,6
Enfermedades crónicas de las vías respiratorias inferiores	4,6	5,5	2,9	9,4	12,9	18,0
Diabetes Mellitus	10,5	11,8	6,0	8,0	11,0	8,8
Lesiones auto infligidas intencionalmente	5,0	6,5	2,7	1,8	1,0	1,4
Cirrosis y otras enfermedades crónicas del hígado	6,0	4,1	3,9	2,3	2,7	1,2

* Códigos según X Clasificación Internacional de Enfermedades

Fuente: Departamento de Estadísticas. Dirección Provincial de Salud.

Cuadro 2.8: Principales Causas de Muerte* en el Sexo Masculino. 1990, 1995, 2000, 2005, 2011, 2014

CAUSAS	1990	1995	2000	2005	2011	2014
	DEFUNCIONES					
Enfermedades del corazón	424	410	347	401	411	456
Tumores Malignos	303	327	347	430	518	506
Enfermedad cerebro vascular	142	144	164	178	186	196
Influenza y neumonía	31	58	120	83	90	66
Accidentes	77	67	69	98	105	112
Enfermedades de las arterias, arteriolas y vasos capilares	51	49	65	82	57	80
Enfermedades crónicas de las vías respiratorias inferiores	37	40	29	70	77	102
Diabetes mellitus	38	36	15	24	31	24
Lesiones auto infligidas intencionalmente	37	45	44	28	39	29
Cirrosis y otras enfermedades crónicas del hígado	33	32	29	28	38	45

CAUSAS	TASA POR 100 000 HABITANTES					
	Enfermedades del corazón	85,4	80,6	67,3	78,2	80,5
Tumores Malignos	61,0	64,3	67,3	83,8	101,4	98,9
Enfermedad cerebro vascular	28,6	28,3	31,8	34,7	36,4	38,3
Influenza y neumonía	6,2	11,4	23,3	16,2	17,6	12,9
Accidentes	15,5	13,2	13,4	19,1	20,6	21,9
Enfermedades de las arterias, arteriolas y vasos capilares	10,3	9,6	12,6	16,0	11,2	15,6
Enfermedades crónicas de las vías respiratorias inferiores	7,4	7,9	5,6	13,6	15,1	19,9
Diabetes mellitus	7,7	7,1	2,9	4,7	6,1	4,7
Lesiones auto infligidas intencionalmente	7,4	8,8	8,5	5,5	7,6	5,7
Cirrosis y otras enfermedades crónicas del hígado	6,6	6,3	5,6	5,5	7,4	8,8

* Códigos según X Clasificación Internacional de Enfermedades

Fuente: Departamento de Estadísticas. Dirección Provincial de Salud.

Cuadro 2.9: Defunciones por Causas Seleccionadas y Municipios. 2014

MUNICIPIOS	CAUSA BASICA									
	1	2	3	4	5	6	7	8	9	10
El Salvador	65	57	27	7	13	15	16	9	2	4
Manuel Tames	59	64	28	9	12	11	18	5	4	1
Yateras	29	28	10	4	3	7	10	4	1	0
Baracoa	155	106	53	20	40	13	25	7	6	11
Maisí	40	35	15	9	11	3	9	2	2	0
Imías	20	30	11	19	13	5	7	2	2	3
San Antonio del Sur	32	35	10	5	11	7	12	3	2	4
Caimanera	25	30	8	5	8	3	1	5	0	0
Guantánamo	424	467	207	45	78	93	88	29	17	25
Niceto Pérez	28	24	10	3	6	8	8	3	0	3
PROVINCIA**	877	876	379	126	195	165	194	69	36	51

Fuente: Departamento de Estadísticas. Dirección Provincial de Salud.

- 1 Enfermedades del corazón
- 2 Tumores Malignos
- 3 Enfermedad cerebro vascular
- 4 Influenza y neumonía
- 5 Accidentes
- 6 Enfermedades de las arterias, arteriolas y vasos capilares
- 7 Enfermedades crónicas de las vías respiratorias inferiores
- 8 Diabetes mellitas
- 9 Lesiones auto infligidas intencionalmente
- 10 Cirrosis y otras enfermedades crónicas del hígado

Cuadro 2.10: Fallecidos por seis grandes grupos de causas según edades. 2014

CAUSAS	GRUPOS DE EDAD					TOTAL	
	0-4	5-14	15-39	40-64	65 +	Bruta	Ajustada
Enfermedades Trasmisibles	2	2	9	35	145	37.7	2.0
Tumores	9	5	17	265	781	210.6	11.1
Enferm. Sistema Circulatorio	9	0	10	231	1342	311.3	16.4
Ciertas afecciones del período perinatal	3	0	0	0	0	0.6	0.0
Causas externas	4	8	49	67	160	56.3	3.0
Otras causas	8	4	25	112	376	102.6	5.4
TOTAL	35	19	110	710	2804	719.1	37.8

Fuente: Departamento de Estadísticas. Dirección Provincial de Salud.

Cuadro 2.11: Indicadores Seleccionados de Mortalidad del menor de 5 años. 1993-2014

AÑOS	DEFUNCIONES < 1 AÑO		DEFUNCIONES < 5 AÑOS	
	NUMERO	TASA*	NUMERO	TASA*
1993	109	11,7	138	14,8
1994	89	10,5	119	14,1
1995	85	10,1	129	15,3
1996	73	9,3	106	13,5
1997	70	8,6	94	11,5
1998	52	6,6	80	10,1
1999	66	7,9	88	10,5
2000	74	9,2	93	11,5
2001	63	8,0	72	9,1
2002	60	7,9	76	10,0
2003	69	8,6	82	10,3
2004	62	8,5	82	11,3
2005	54	8,0	74	10,9
2006	31	4,8	49	7,6
2007	38	6,0	46	7,3
2008	41	5,7	57	8,0
2009	34	4,6	42	5,7
2010	43	5,7	53	7,0
2011	48	6,1	58	7,3
2012	35	4,8	54	7,4
2013	30	4,3	40	5,7
2014	29	4,14	43	6,1

* Tasa por 1000 Nacidos Vivos.

Fuente: Departamento de Estadísticas. Dirección Provincial de Salud.

Cuadro 2.12: Mortalidad del menor de 5 años por Municipios. 1990, 1995, 2000, 2005 2011, 2012, 2013, 2014

MUNICIPIOS	1995	2000	2005	2011	2012	2013	2014
	DEFUNCIONES < 5 AÑOS						
El Salvador	10	10	8	4	11	4	3
Manuel Tames	4	3	4	3	2	4	2
Yateras	13	7	6	3	5	1	2
Baracoa	18	15	8	9	5	2	7
Maisí	17	7	3	7	1	3	4
Imías	4	0	4	6	2	2	2
San Antonio del Sur	8	8	3	1	5	3	1
Caimanera	2	3	1	0	0	0	0
Guantánamo	51	39	32	22	22	20	21
Niceto Pérez	2	1	5	3	1	1	1
PROVINCIA	129	93	74	58	54	40	43
MUNICIPIOS	TASA POR 1000 NACIDOS VIVOS						
El Salvador	1,3	1,3	1,1	0,5	1,7	5,4	4,4
Manuel Tames	0,5	0,4	0,6	0,4	3,4	7,4	3,8
Yateras	1,6	0,9	0,8	0,4	14,1	3,2	5,8
Baracoa	2,3	1,9	1,1	1,1	4,8	2,1	6,9
Maisí	2,1	0,9	0,4	0,9	2,1	6,9	8,7
Imías	0,5	0,0	0,6	0,8	6,1	5,6	6,0
San Antonio del Sur	1,0	1,0	0,4	0,1	11,4	6,9	2,6
Caimanera	0,3	0,4	0,1	0,1	0,0	0,0	0,0
Guantánamo	6,4	4,9	4,5	2,8	7,2	6,8	7,3
Niceto Pérez	0,3	0,1	0,7	0,4	3,9	4,4	4,0
PROVINCIA	16,3	11,6	10,3	7,3	7,4	5,7	6,1

Fuente: Departamento de Estadísticas. Dirección Provincial de Salud.

Cuadro 2.13: Mortalidad Perinatal. 1993-2014

AÑOS	PERINATAL		NEONATAL PRECOZ		FETAL TARDÍA
	NUMERO	TASA*	NUMERO	TASA**	NUMERO
1993	167	17,9	42	4,50	125
1994	182	21,6	36	4,26	146
1995	162	19,2	43	5,09	119
1996	127	16,1	29	3,69	98
1997	164	20,1	36	4,40	128
1998	136	17,2	22	2,78	114
1999	141	16,8	32	3,82	109
2000	133	16,5	33	4,08	100
2001	110	13,9	21	2,65	89
2002	100	13,1	19	2,49	81
2003	115	14,4	23	2,88	92
2004	97	13,4	20	2,75	77
2005	93	13,7	18	2,66	75
2006	72	11,2	12	1,86	60
2007	73	11,6	15	2,38	58
2008	81	11,3	21	2,93	60
2009	51	7,0	9	1,23	42
2010	63	8,3	13	1,71	50
2011	70	8,8	16	2,02	54
2012	54	7,4	14	1,92	41
2013	95	13,3	8	1,13	40
2014	96	13,6	13	1,86	53

* Tasa por 1000 Nacidos Vivos y Defunciones Fetales de 1000 gramos y más.

** Tasa por 1000 Nacidos Vivos.

Fuente: Departamento de Estadísticas. Dirección Provincial de Salud.

Cuadro 2.14: Mortalidad Perinatal Según Municipios. 1990, 1995, 2000, 2005 y 2011

MUNICIPIOS	1990		1995		2000		2005		2011	
	DEF.	TASA*	DEF.	TASA*	DEF.	TASA*	DEF.	TASA*	DEF.	TASA*
El Salvador	26	24,5	10	12,0	9	11,3	8	12,1	3	3,6
Manuel Tames	4	0,9	10	2,7	5	1,4	3	1,0	7	10,9
Yateras	8	14,4	13	32,3	4	11,0	4	15,0	6	18,6
Baracoa	26	15,8	25	17,7	20	14,7	15	13,9	9	8,1
Maisí	12	17,7	14	29,0	10	22,3	5	11,4	4	8,7
Imías	12	24,0	7	16,7	8	22,9	6	18,7	4	12,2
San Antonio del Sur	6	9,3	6	12,4	8	17,9	6	15,1	4	8,8
Caimanera	3	8,5	1	4,1	4	17,2	1	5,1	2	9,9
Guantánamo	80	358,7	73	474,0	56	294,7	43	296,6	28	8,6
Niceto Pérez	4	11,2	3	10,4	9	34,4	2	7,3	3	9,4
PROVINCIA	181	17,2	162	19,2	133	16,5	93	13,8	70	8,8

* Tasa por 1000 Nacidos Vivos y Defunciones Fetales de 1000 gramos y más.

Fuente: Departamento de Estadísticas. Dirección Provincial de Salud.

Cuadro 2.15: Mortalidad Infantil según Municipios. 1990, 1995, 2000, 2005 2011,2014

MUNICIPIOS	1990	1995	2000	2005	2011	2014
DEFUNCIONES						
El Salvador	13	8	8	4	3	2
Manuel Tames	3	3	2	3	2	2
Yateras	7	7	4	5	2	2
Baracoa	24	13	10	7	7	6
Maisí	8	10	4	2	6	2
Imías	7	3	0	3	5	2
San Antonio del Sur	5	3	6	1	1	0
Caimanera	1	1	3	0	0	0
Guantánamo	44	36	36	24	19	12
Niceto Pérez	3	1	1	5	3	1
PROVINCIA	115	85	74	54	48	29
TASA POR 1000 NACIDOS VIVOS						
El Salvador	12,2	9,6	10,0	6,0	3,6	2,9
Manuel Tames	0,7	0,8	0,6	1,0	3,1	3,8
Yateras	12,6	17,4	11,0	18,8	6,2	5,7
Baracoa	14,6	9,2	7,3	6,5	6,3	5,9
Maisí	11,8	20,7	8,9	4,6	13,1	4,6
Imías	14,0	7,1	0,0	9,3	15,2	5,9
San Antonio del Sur	7,7	6,2	13,5	2,5	2,2	0,0
Caimanera	2,8	4,1	12,9	0,0	0,0	0,0
Guantánamo	197,3	233,8	189,5	165,5	5,8	4,2
Niceto Pérez	8,4	3,5	3,8	18,3	9,4	4,0
PROVINCIA	10,9	10,1	9,2	8,0	6,1	4,14

Fuente: Departamento de Estadísticas. Dirección Provincial de Salud.

Cuadro 2.16: Principales Causas de Muerte* en menores de 1 año. 1990, 1995, 2000, 2005, 2011,2014

CAUSAS	1990	1995	2000	2005	2011	2014
DEFUNCIONES						
Afecciones originadas en el período perinatal	46	32	34	15	19	13
Anomalías congénita	26	22	22	16	7	7
Influenza [gripe] y neumonía	8	2	1	4	1	0
Enfermedades Cerebro vasculares	0	0	0	0	0	0
Enfermedades infecciosas intestinales	6	4	4	2	3	1
TASA POR 1000 NACIDOS VIVOS						
Afecciones originadas en el período perinatal	4,9	4,0	4,3	2,1	2,4	1,9
Anomalías congénita	2,8	2,8	2,8	2,2	0,9	1,0

Influenza [gripe] y neumonía	0,9	0,3	0,1	0,6	0,1.	0.0
Enfermedades Cerebro vasculares	0,0	0,0	0,0	0,0	0,0	0.0
Enfermedades infecciosas intestinales	0,6	0,5	0,5	0,3	0,4	0.1

* Códigos según X Clasificación Internacional de Enfermedades.

Fuente: Departamento de Estadísticas. Dirección Provincial de Salud.

Cuadro 2.17: Principales Causas de Muerte* de 1 a 4 años de edad. 1990, 1995, 2000, 2005, 2011, 2014

CAUSAS	1990	1995	2000	2005	2011	2014
	DEFUNCIONES					
Tumores malignos	4	4	2	2	1	4
Anomalías congénita	6	2	4	1	1	2
Influenza [gripe] y neumonía	3	2	3	5	2	0
Accidentes	15	4	6	3	2	2
Septicemia	3	13	3	0	0	0
CAUSAS	TASA POR 1000 NACIDOS VIVOS					
Tumores malignos	0,4	0,5	0,3	0,3	0,1	0.1
Anomalías congénita	0,6	0,3	0,5	0,1	0,1	0.1
Influenza [gripe] y neumonía	0,3	0,3	0,4	0,7	0,3	0.0
Accidentes	1,6	0,5	0,8	0,4	0,3	0.1
Septicemia	0,3	1,6	0,4	0,0	0,0	0.0

* Códigos según X Clasificación Internacional de Enfermedades.

Fuente: Departamento de Estadísticas. Dirección Provincial de Salud.

Cuadro 2.18: Principales Causas de Muerte* de 5 a 14 años de edad. 1990, 1995, 2000, 2005, 2011, 2014

CAUSAS	1990	1995	2000	2005	2011	2014
	DEFUNCIONES					
Tumores malignos	0	2	6	7	2	4
Anomalías congénita	2	3	4	2	0	1
Influenza [gripe] y neumonía	0	2	0	0	0	1
Accidentes	15	14	8	7	4	5
Septicemia	0	0	0	0	1	0
CAUSAS	TASA POR 100 000 HABITANTES					
Tumores malignos	0,0	0,4	1,2	1,4	0,4	0.4
Anomalías congénita	0,4	0,6	0,8	0,4	0,0	0.1
Influenza [gripe] y neumonía	0,0	0,4	0,0	0,0	0,0	0.1
Accidentes	3,0	2,8	1,6	1,4	0,8	0.5
Septicemia	0,0	0,0	0,0	0,0	0,2	0.0

* Códigos según X Clasificación Internacional de Enfermedades.

Fuente: Departamento de Estadísticas. Dirección Provincial de Salud.

Cuadro 2.19: Principales Causas de Muerte* de 15 a 49 años de edad. 1990, 1995, 2000, 2005, 2011, 2014

CAUSAS	1990	1995	2000	2005	2011	2014
	DEFUNCIONES					
Tumores malignos	80	78	105	88	75	65
Enfermedades del corazón	46	49	54	51	45	31
Enfermedades cerebro vasculares	27	25	21	15	11	8
Accidentes	39	34	22	39	58	44
Suicidios	27	38	22	31	22	13
CAUSAS	TASA POR 100 000 HABITANTES					
Tumores malignos	16,1	15,3	20,4	17,2	14,7	24.0
Enfermedades del corazón	9,3	9,6	10,5	9,9	8,8	11.4
Enfermedades cerebro vasculares	5,4	4,9	4,1	2,9	2,2	2.9
Accidentes	7,9	6,7	4,3	7,6	11,4	16.2
Suicidios	5,4	7,5	4,3	6,0	4,3	4.8

* Códigos según X Clasificación Internacional de Enfermedades.

Fuente: Departamento de Estadísticas. Dirección Provincial de Salud.

Cuadro 2.20: Principales Causas de Muerte* de 50 a 64 años de edad. 1990, 1995, 2000, 2005, 2011, 2014

CAUSAS	1990	1995	2000	2005	2011	2014
	DEFUNCIONES					
Tumores malignos	132	136	156	166	218	204
Enfermedades del corazón	123	125	116	140	118	131
Enfermedades cerebro vasculares	53	42	50	47	64	61
Diabetes mellitus	6	4	11	18	18	25
Accidentes	19	23	16	17	20	9
CAUSAS	TASA POR 100 000 HABITANTES					
Tumores malignos	26,6	26,7	30,2	32,4	42,7	22.0
Enfermedades del corazón	24,8	24,6	22,5	27,3	23,1	14.1
Enfermedades cerebro vasculares	10,7	8,3	9,7	9,2	12,5	6.5
Diabetes mellitus	1,2	0,8	2,1	3,5	3,5	2.6
Accidentes	3,8	4,5	3,1	3,3	3,9	0.9

* Códigos según X Clasificación Internacional de Enfermedades.

Fuente: Departamento de Estadísticas. Dirección Provincial de Salud.

Cuadro 2.21: Principales Causas de Muerte* de 65 y mas años de edad. 1990, 1995, 2000, 2005, 2011

CAUSAS	1990	1995	2000	2005	2011
	DEFUNCIONES				
Tumores malignos	296	341	363	470	553
Enfermedades del corazón	534	518	447	574	591
Enfermedades cerebro vasculares	197	201	232	280	291
Accidentes	41	83	183	138	87
Diabetes mellitus	50	52	80	93	58
CAUSAS	TASA POR 100 000 HABITANTES				
Tumores malignos	59,6	67,0	70,4	91,6	108,3
Enfermedades del corazón	107,5	101,8	86,7	111,9	115,7
Enfermedades cerebro vasculares	39,7	39,5	45,0	54,6	57,0
Accidentes	8,3	16,3	35,5	26,9	17,0
Diabetes mellitus	10,1	10,2	15,5	18,1	11,4

* Códigos según X Clasificación Internacional de Enfermedades.

Fuente: Departamento de Estadísticas. Dirección Provincial de Salud.

Cuadro 2.22: Mortalidad por Enfermedades del Corazón*. 1990, 1995, 2000, 2005, 2011

CAUSAS	1990	1995	2000	2005	2011
	DEFUNCIONES				
Enfermedades reumáticas crónicas del corazón	9	5	4	4	3
Enfermedades hipertensivas	38	52	56	89	115
Infarto agudo del Miocardio	374	367	220	271	196
Otras enferm. Isquémicas del corazón	237	184	228	589	329
Otras formas de enfermedad del corazón	54	95	110	76	96
CAUSAS	TASA POR 100 000 HABITANTES				
Enfermedades reumáticas crónicas del corazón	1,8	1,0	0,8	0,8	0,6
Enfermedades hipertensivas	7,7	10,2	10,9	17,3	22,5
Infarto agudo del Miocardio	75,3	72,1	42,7	52,8	38,4
Otras enferm. Isquémicas del corazón	47,7	36,2	44,2	114,8	64,4
Otras formas de enfermedad del corazón	10,9	18,7	21,3	14,8	18,8

* Códigos según X Clasificación Internacional de Enfermedades.

Fuente: Departamento de Estadísticas. Dirección Provincial de Salud.

Cuadro 2.23: Mortalidad por algunos Tumores Malignos*. 1990, 1995, 2000, 2005, 2011

CAUSAS	1990	1995	2000	2005	2011
	DEFUNCIONES				
Tráquea, bronquios y pulmón	124	115	126	156	191
Intestino, excepto el recto	21	30	53	60	44
Próstata***	87	84	84	101	127
Mama	19	0	39	38	48
Tejido linfático y org. Hematopoyéticos	22	30	28	55	51
Laringe	15	16	14	21	28
Estómago	34	35	40	38	39
Otras partes del útero y las no especificadas	27	36	14	31	9
Labio, cavidad bucal y de Faringe	27	14	22	20	41
Leucemia	18	17	17	22	17
Esófago	16	19	22	26	40
Recto, porción recto sigmoidea y ano	9	6	7	8	11
Cuello del útero**	19	19	23	31	27
Piel	0	1	1	2	14
Huesos y cartílagos articulares	5	2	3	6	10
CAUSAS	TASA POR 100 000 HABITANTES				
Tráquea, bronquios y pulmón	25,0	22,6	24,4	30,4	37,4
Intestino, excepto el recto	4,2	5,9	10,3	11,7	8,6
Próstata***	17,5	16,5	16,3	19,7	24,9
Mama	3,8	0,0	7,6	7,4	9,4
Tejido linfático y org. Hematopoyéticos	4,4	5,9	5,4	10,7	10,0
Laringe	3,0	3,1	2,7	4,1	5,5
Estómago	6,8	6,9	7,8	7,4	7,6
Otras partes del útero y las no especificadas	5,4	7,1	2,7	6,0	1,8
Labio, cavidad bucal y de Faringe	5,4	2,8	4,3	3,9	8,0
Leucemia	3,6	3,3	3,3	4,3	3,3
Esófago	3,2	3,7	4,3	5,1	7,8
Recto, porción recto sigmoidea y ano	1,8	1,2	1,4	1,6	2,2
Cuello del útero**	3,8	3,7	4,5	6,0	5,3
Piel	0,0	0,2	0,2	0,4	2,7
Huesos y cartílagos articulares	1,0	0,4	0,6	1,2	2,0

* Códigos según X Clasificación Internacional de Enfermedades.

** Población Femenina.

*** Población Masculina.

Fuente: Departamento de Estadísticas. Dirección Provincial de Salud.

Cuadro 2.24: Mortalidad por algunos Tumores Malignos* según sexo. 2014

CAUSAS	MASCULINO		FEMENINO		RAZON DE TASAS
	No.	Tasa**	No.	Tasa**	
Tráquea, bronquios y pulmón	121	47.7	79	31.2	1.5
Intestino, excepto el recto	0	0.0	1	0.3	0.0
Próstata***	126	49.6			0.0
Mama	0	0.0	46	18.2	0.0
Tejido linfático y org. Hematopoyéticos	0	0.0	0	0.0	0.0
Laringe	19	7.4	6	2.3	3.2
Estómago	31	12.2	15	5.9	2.0
Otras partes del útero y las no especificadas			9	3.5	0.0
Labio, cavidad bucal y de Faringe	13	5.1	2	0.7	3.5
Leucemia	0	0.0	0	0.0	0.0
Esófago	2.8	11.0	10	3.9	2.8
Recto, porción recto sigmoidea y ano	3	1.1	4	1.5	0.7
Cuello del útero**			26	10.2	0.0
Piel	4	1.5	1	0.3	5.0
Huesos y cartilagos articulares	2	0.7	1	0.3	2.3

* Códigos según X Clasificación Internacional de Enfermedades.

** Tasa por 100 000 Habitantes del Sexo.

Fuente: Departamento de Estadísticas. Dirección Provincial de Salud.

Cuadro 2.25: Mortalidad por Accidentes* Según Causas Seleccionadas. 1990, 1995, 2000, 2005, 2011, 2014

CAUSAS	1990	1995	2000	2005	2011	2014
	DEFUNCIONES					
Accidentes de Transporte	126	122	34	35	46	30
Caídas	39	59	59	59	58	66
Ahogamiento y Sumersión	17	18	9	18	18	15
Exposición al humo, fuego, llamas	17	5	1	2	0	2
Envenenamiento accidental	2	2	2	0	3	5
Resto de las causas	16	17	24	11	47	77
CAUSAS	TASA POR 100 000 HABITANTES					
Accidentes de Transporte	25.4	24.0	6.6	6.8	9.0	5.9
Caídas	70.9	11.6	11.4	11.5	11.4	12.9
Ahogamiento y Sumersión	3.4	3.5	1.5	3.5	3.5	2.9
Exposición al humo, fuego, llamas	3.4	1.0	0.2	0.4	0.0	0.4
Envenenamiento accidental	0.4	0.4	0.4	0.0	0.6	1.0
Resto de las causas	3.2	3.3	4.0	2.1	9.2	15.0

* Códigos según X Clasificación Internacional de Enfermedades.

Fuente: Departamento de Estadísticas. Dirección Provincial de Salud.

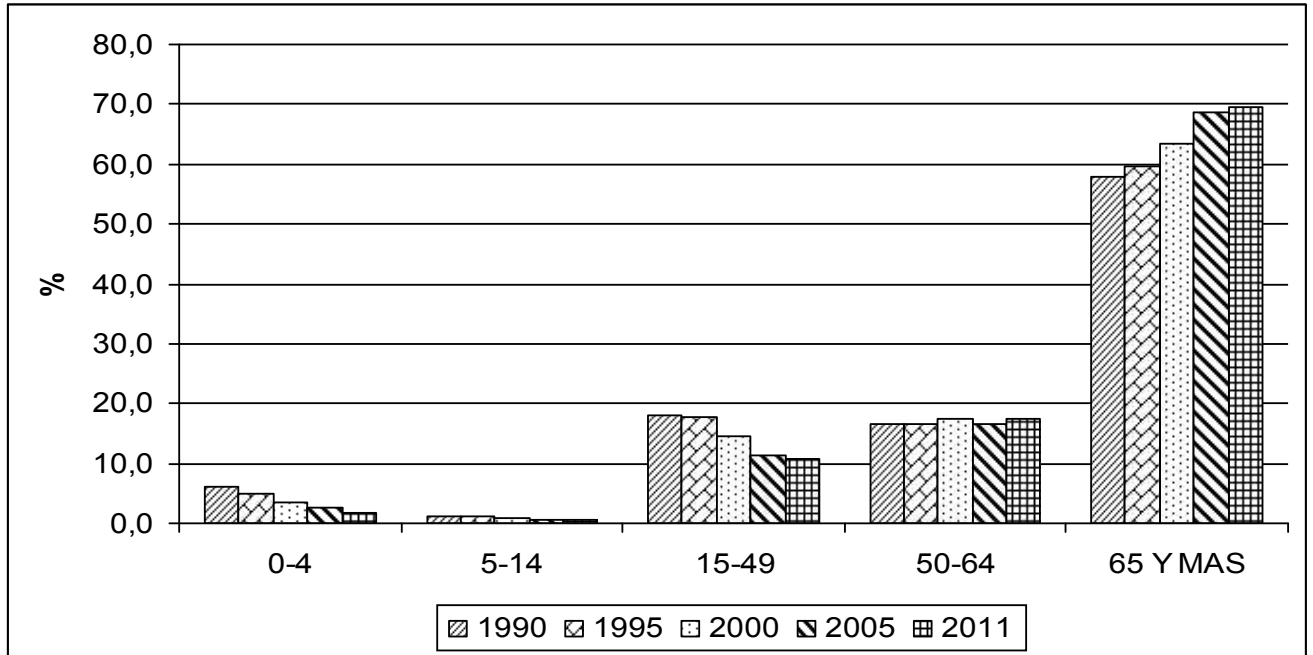
Cuadro 2.26: Mortalidad Materna Según Clasificación. 1993-2014

AÑOS	CAUSA				TOTAL	
	DIRECTA	TASA*	INDIRECTA	TASA*	No.	TASA*
1993	5	53,5	2	21,4	7	74,9
1994	5	59,2	1	11,8	6	71,1
1995	2	23,7	2	23,7	4	47,3
1996	2	25,4	1	12,7	3	38,1
1997	1	12,2	4	48,9	5	61,2
1998	1	12,6	2	25,3	3	37,9
1999	3	35,8	1	11,9	4	47,7
2000	3	37,1	2	24,7	5	61,9
2001	1	12,6	2	25,3	3	37,9
2002	1	13,1	1	13,1	2	26,3
2003	1	12,5	1	12,5	2	25,1
2004	1	13,8	1	13,8	2	27,5
2005	3	44,4	1	14,8	4	59,1
2006	1	15,5	1	15,5	2	31,0
2007	4	63,4	1	15,9	5	79,3
2008	2	27,9	0	0,0	2	27,9
2009	2	27,3	1	13,6	3	40,9
2010	4	52,7	0	0,0	4	52,7
2011	2	25,2	0	0,0	2	25,2
2012	2	27,4	0	0,0	2	27,4
2013	4	56,7	0	0,0	4	56,7
2014	2	28,6	1	14,3	3	42,9

*Tasa por 100 000 Nacidos Vivos.

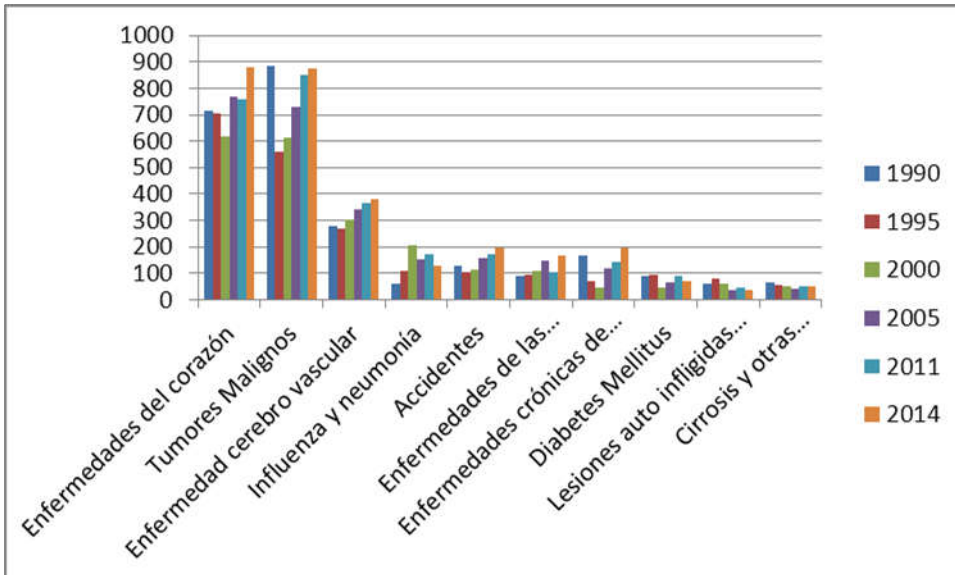
Fuente: Departamento de Estadísticas. Dirección Provincial de Salud.

Gráfico 2.1: Mortalidad Proporcional Según Grupos de Edades. 1990, 1995, 2000, 2005 y 2011



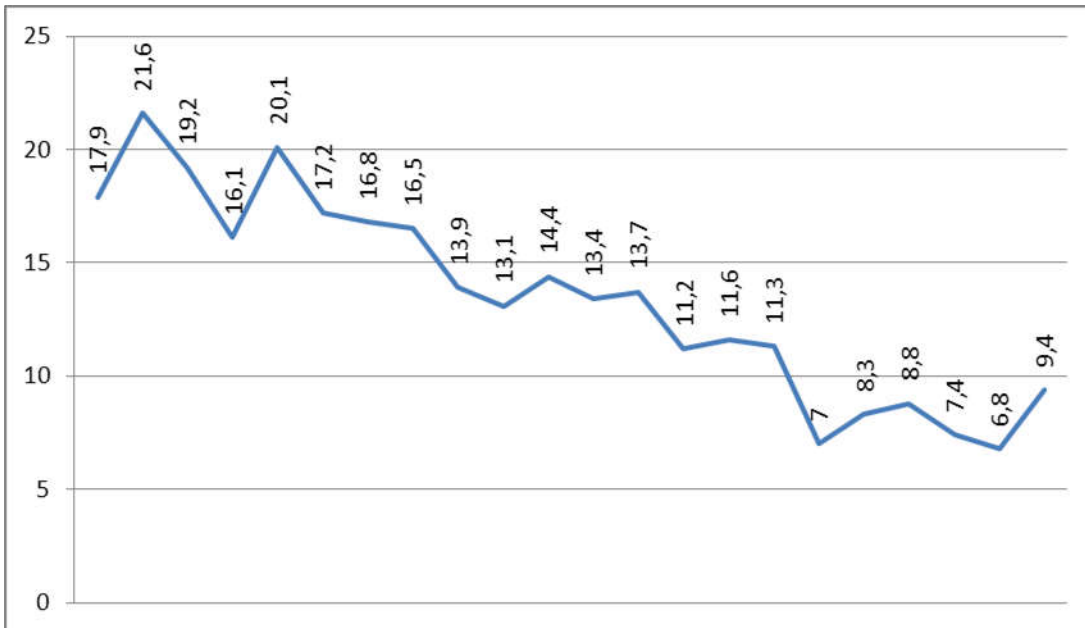
Fuente: Cuadro 2.3.

Gráfico 2.2: Principales Causas de Muerte. 1990, 1995, 2000, 2005, 2011, 2014



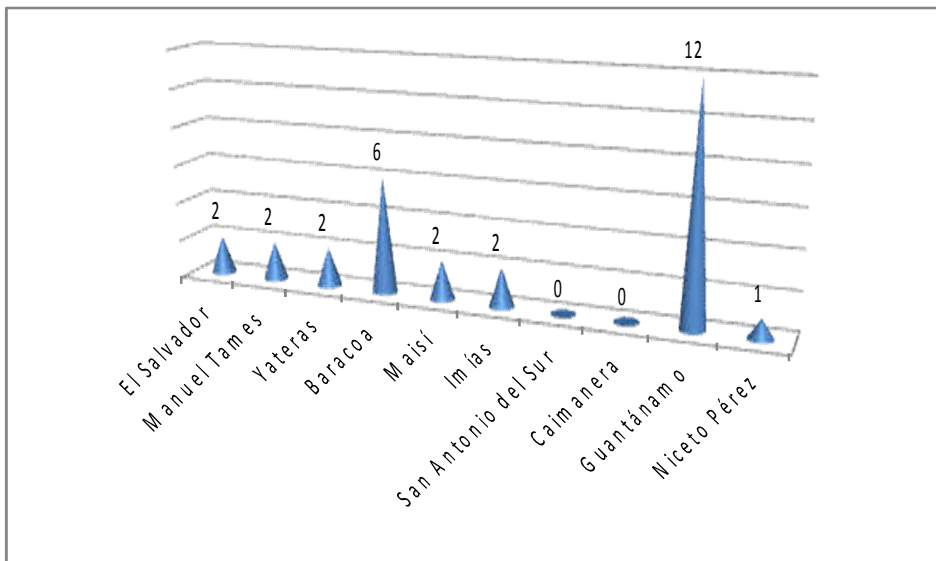
Fuente: Cuadro 2.5.

Gráfico 2.3: Tasa de Mortalidad Perinatal. 1993-2014



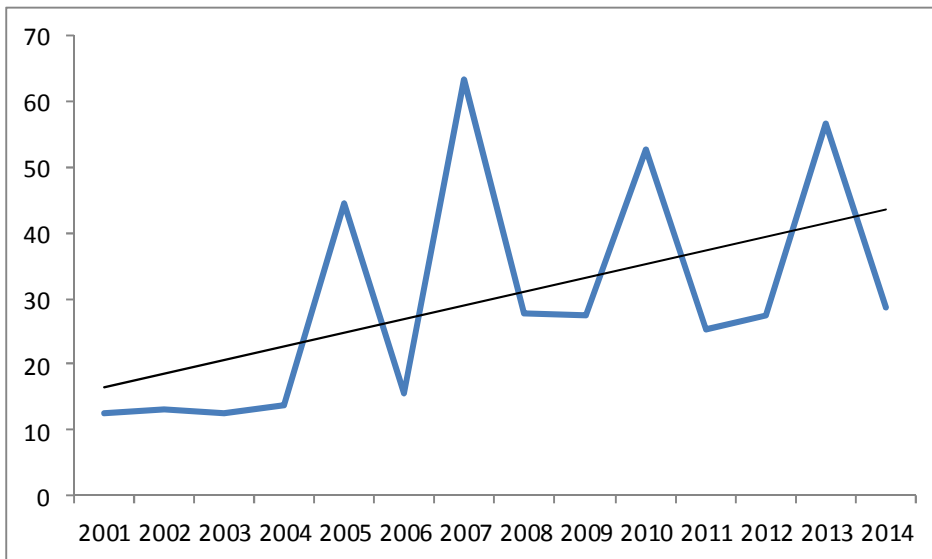
Fuente: Cuadro 2.13.

Gráfico 2.4: Mortalidad Infantil Según Municipios. 2014



Fuente: Cuadro 2.15.

Gráfico 2.5: Tasa de Mortalidad Materna Directa. Años 2001-2014



Fuente: Cuadro 2.26.

INDICADORES DE MORBILIDAD

Cuadro 3.1: Incidencia de algunas Enfermedades de Declaración Obligatoria. 1990, 1995, 2000, 2005 2011

ENFERMEDAD	1990		1995		2000		2005		2011	
	CASOS	TASA	CASOS	TASA	CASOS	TASA	CASOS	TASA	CASOS	TASA
Fiebre Tifoidea	14	2,8	4	0,8	1	0,2	1	0,2	0	0,0
Tuberculosis (Total)	18	3,6	63	12,4	25	4,8	24	4,7	13	2,5
Lepra	32	6,4	17	3,3	33	6,4	23	4,5	30	5,9
Tétano	1	0,2	0	0,0	0	0,0	0	0,0	0	0,0
Tétanos neonatal	0	0,0	0	0,0	0	0,0	0	0,0	0	0,0
Sarampión	0	0,0	0	0,0	0	0,0	0	0,0	0	0,0
Paludismo	28	5,6	0	0,0	0	0,0	2	0,4	1	0,2
Meningitis meningocócica	5	1,0	2	0,4	0	0,0	0	0,0	0	0,0
Blenorragia	932	187,6	1658	325,8	1083	210,0	368	71,7	339	66,4
Sífilis	647	130,3	474	93,1	452	87,6	137	26,7	63	12,3
Rubéola	0	0,0	1	0,2	0	0,0	0	0,0	0	0,0
Parotiditis	1	0,2	0	0,0	0	0,0	89	17,3	0	0,0
Leptospirosis	21	4,2	11	2,2	3	0,6	61	11,9	9	1,8
Condiloma	9	1,8	59	11,6	175	33,9	200	39,0	133	26,0

Tasa por 100 000 Habitantes

Fuente: Departamento de Estadísticas. Dirección Provincial de Salud.

Cuadro 3.2: Incidencia de algunas Enfermedades de Declaración Obligatoria según Grupos de Edades. 2014

ENFERMEDAD	<1 AÑO	1-14 AÑOS	15 Y MAS	TOTAL**
Fiebre Tifoidea	0	0	0	0
Tuberculosis (Total)	0	1	11	12
Lepra	0	1	18	19
Tétano	0	0	0	0
Tétanos neonatal	0	0	0	0
Sarampión	0	0	0	0
Paludismo	0	0	0	0
Meningitis meningocócica	0	0	0	0
Blenorragia	0	1	144	145
Sífilis	0	3	141	144
Rubéola	0	0	0	0
Parotiditis	0	0	0	0
Leptospirosis	0	1	3	4
Condiloma	0	5	89	94
CASOS NOTIFICADOS POR 100 000 HABITANTES DE LAS EDADES				
Fiebre Tifoidea	0	0	0	0
Tuberculosis (Total)	0	0.9	2.8	2.4
Lepra	0	0.9	4.6	5.8
Tétano	0	0	0	0
Tétanos neonatal	0	0	0	0
Sarampión	0	0	0	0
Paludismo	0	0	0	0
Meningitis meningocócica	0	0	0	0
Blenorragia	0	0.9	36.6	28.6
Sífilis	0	2.9	35.8	28.4
Rubéola	0	0	0	0
Parotiditis	0	0	0	0
Leptospirosis	0	0.9	0.8	0.8
Condiloma	0	4.8	22.6	18.6

** Incluye los de Edad Ignorada

Fuente: Departamento de Estadísticas. Dirección Provincial de Salud.

Cuadro 3.3: Incidencia y Mortalidad por Enfermedad Meningocócica. 1993-2014

AÑOS	INCIDENCIA		MORTALIDAD	
	CASOS	TASA	DEFUNCIONES	TASA
1993	3	0,6	1	0,2
1994	2	0,4	0	0,0
1995	3	0,6	3	0,6
1996	2	0,4	0	0,0
1997	0	0,0	0	0,0
1998	0	0,0	0	0,0
1999	0	0,0	0	0,0
2000	0	0,0	0	0,0
2001	1	0,2	0	0,0
2002	0	0,0	0	0,0
2003	1	0,2	1	0,2
2004	1	0,2	0	0,0
2005	0	0,0	0	0,0
2006	0	0,0	0	0,0
2007	1	0,2	0	0,0
2008	0	0,0	0	0,0
2009	0	0,0	0	0,0
2010	0	0,0	3	0,6
2011	0	0,0	0	0,0
2012	0	0,0	0	0,0
2013	0	0,0	0	0,0
2014	0	0,0	0	0,0

Tasa por 100 000 Habitantes

Fuente: Departamento de Estadísticas. Dirección Provincial de Salud.

Cuadro 3.4: Incidencia de Hepatitis Viral Según Tipo. 1996-2014

AÑOS	A	B	C	OTRAS ESP. *	TOTAL
1996	130	155	3	0	288
1997	152	94	1	0	247
1998	520	83	3	0	606
1999	468	31	1	0	500
2000	248	16	0	0	264
2001	245	17	0	0	262
2002	479	9	2	0	490
2003	468	5	1	0	474
2004	136	10	0	0	146
2005	436	5	0	0	441
2006	419	4	1	0	441
2007	418	1	0	0	419
2008	103	3	1	0	107
2009	28	0	3	0	31
2010	47	0	0	0	47
2011	56	0	6	0	62
2012	15	0	4	0	19
2013	11	0	0	0	11
2014	8	0	0	0	8
	2014	por	Municipios		
El Salvador	0	0	0	0	0
Manuel Tames	0	0	0	0	0
Yateras	0	0	0	0	0
Baracoa	4	0	0	0	4
Maisí	0	0	0	0	0
Imías	0	0	0	0	0
San Antonio del Sur	0	0	0	0	0
Caimanera	1	0	0	0	1
Guantánamo	3	0	0	0	3
Niceto Pérez	0	0	0	0	0
TOTAL	8	0	0	0	8

* Hepatitis no A y no B

Fuente: Departamento de Estadísticas. Dirección Provincial de Salud.

Cuadro 3.5: Tasas de incidencia de Hepatitis Viral según tipo.1996-2014

AÑOS	A	B	C	OTRAS ESP. *	TOTAL
1996	25,7	30,6	0,6	0,0	80,9
1997	29,3	18,1	0,2	0,0	68,9
1998	102,2	16,3	0,6	0,0	132,5
1999	91,6	6,1	0,2	0,0	98,6
2000	48,4	3,1	0,0	0,0	51,5
2001	47,6	3,3	0,0	0,0	50,9
2002	92,9	1,7	0,4	0,0	95,0
2003	90,7	1,0	0,2	0,0	91,9
2004	26,3	1,9	0,0	0,0	28,2
2005	85,1	1,0	0,0	0,0	86,0
2006	81,5	0,8	0,2	0,0	85,8
2007	81,6	0,2	0,0	0,0	87,6
2008	20,1	0,6	0,2	0,8	21,6
2009	5,5	0,0	0,6	0,0	6,8
2010	9,2	0,0	0,0	0,0	9,8
2011	11,0	0,0	1,2	0,0	12,9
2012	2,9	0,0	0,7	0,0	3,7
2013	2,5	0,0	0,0	0,0	2,5
2014	1,6	0,0	0,0	0,0	1,6
	2014	por	Municipios		
El Salvador	0	0	0	0	0
Manuel Tames	0	0	0	0	0
Yateras	0	0	0	0	0
Baracoa	4,9	0	0	0	4,9
Maisí	0	0	0	0	0
Imías	0	0	0	0	0
San Antonio del Sur	0	0	0	0	0
Caimanera	9,5	0	0	0	9,5
Guantánamo	1,3	0	0	0	1,3
Niceto Pérez	0	0	0	0	0
TOTAL	1,6	0	0	0	1,6

* Hepatitis no A y no B

Fuente: Departamento de Estadísticas. Dirección Provincial de Salud.

Cuadro 3.6: Incidencia de Tuberculosis. 1993-2014

AÑOS	INCIDENCIA	
	CASOS	TASA*
1993	43	8,7
1994	45	9,0
1995	63	12,5
1996	51	10,1
1997	41	7,9
1998	33	6,5
1999	51	10,0
2000	29	5,7
2001	37	7,2
2002	34	6,6
2003	25	4,8
2004	25	4,8
2005	24	4,7
2006	27	5,3
2007	29	5,7
2008	15	2,9
2009	25	4,9
2010	19	3,7
2011	13	2,5
2012	25	4,9
2013	20	3,9
2014	12	2,4

* Tasa por 100 000 Habitantes

Fuente: Departamento de Estadísticas. Dirección Provincial de Salud.

Cuadro 3.7: Incidencia de Tuberculosis según grupos de edad y localización. 1990, 1995, 2000, 2005 2011

EDAD	LOCALIZACION	1990		1995		2000		2005		2011	
		CASOS	TASA	CASOS	TASA	CASOS	TASA	CASOS	TASA	CASOS	TASA
<15 AÑOS	TOTAL	0	0,0	3	2,0	1	0,7	0	0,0	0	0,0
	Pulmonar	0	0,0	0	0,0	0	0,0	0	0,0	0	0,0
	Extrapulmonar	0	0,0	3	2,0	1	0,7	0	0,0	0	0,0
15-64 AÑOS	TOTAL	11	3,4	35	10,8	20	5,9	19	5,4	8	2,3
	Pulmonar	8	2,5	25	7,7	14	4,1	9	2,6	8	2,3
	Extrapulmonar	3	0,9	10	3,1	6	1,8	10	2,9	0	0,0
65 Y MAS	TOTAL	7	51,1	25	7,0	8	24,8	5	11,2	5	9,3
	Pulmonar	7	51,1	14	3,9	6	18,6	4	9,0	5	9,3
	Extrapulmonar	0	0,0	11	3,1	2	6,2	1	2,2	0	0,0
TOTAL*	TOTAL	18	3,8	63	7,6	29	5,7	24	4,7	13	2,5
	Pulmonar	15	3,2	39	4,7	23	4,5	13	2,5	13	2,5
	Extrapulmonar	3	0,6	24	2,9	6	1,2	11	2,1	0	0,0

* Incluye los de Edad Ignorada

Tasa por 100 000 Habitantes

Fuente: Departamento de Estadísticas. Dirección Provincial de Salud.

Cuadro 3.8: Incidencia y Prevalencia de Tuberculosis por Municipios. 2014

MUNICIPIOS	INCIDENCIA		PREVALENCIA	
	CASOS	TASA	CASOS	TASA
El Salvador	0	0	0	0
Manuel Tames	0	0	0	0
Yateras	0	0	0	0
Baracoa	0	0	0	0
Maisí	0	0	0	0
Imías	0	0	0	0
San Antonio del Sur	2	7.9	1	4.0
Caimanera	1	9.5	0	0
Guantánamo	9	4.0	4	1.8
Niceto Pérez	0	0	0	0
TOTAL	12	2.4	5	1.0

Tasa por 100 000 Habitantes

Fuente: Departamento de Estadísticas. Dirección Provincial de Salud.

Cuadro 3.9: Incidencia de Lepra según grupos de edad y localización. 1990, 1995, 2000, 2005, 2011

EDAD	FORMA CLINICA	1990		1995		2000		2005		2011	
		CASO	TAS	CASO	TAS	CASO	TAS	CASO	TAS	CASO	TAS
		S	A	S	A	S	A	S	A	S	A
	Total	2	1,4	0	0,0	1	0,7	1	0,8	3	2,9
<15 años	Indeterminada	0	0,0	0	0,0	0	0,0	0	0,0	0	0,0
	Dimorfa	2	1,4	0	0,0	1	0,7	0	0,0	0	0,0
	Tuberculoide	0	0,0	0	0,0	0	0,0	0	0,0	0	0,0
	Lepromatosa	0	0,0	0	0,0	0	0,0	1	0,8	3	2,9
	Total	29	8,6	17	2,5	32	8,6	22	5,6	27	6,6
15 años y más	Indeterminada	9	2,7	2	0,3	7	1,9	0	0,0	2	0,5
	Dimorfa	6	1,8	7	1,0	10	2,7	4	1,0	6	1,5
	Tuberculoide	2	0,6	1	0,1	6	1,6	1	0,3	3	0,7
	Lepromatosa	12	3,6	7	1,0	9	2,4	17	4,3	16	3,9
	Total	31	6,5	17	2,1	33	6,5	23	4,5	30	5,9
TOTAL *	Indeterminada	9	1,9	2	0,2	7	1,4	0	0,0	2	0,4
	Dimorfa	8	1,7	7	0,8	11	2,2	5	1,0	6	1,2
	Tuberculoide	1	0,2	1	0,1	6	1,2	0	0,0	3	0,6
	Lepromatosa	13	2,7	7	0,8	9	1,8	18	3,5	19	3,7

* Incluye los de Edad Ignorada

Fuente: Departamento de Estadísticas. Dirección Provincial de Salud.

Cuadro 3.10: Incidencia y Prevalencia de Lepra por Municipios. 2014

MUNICIPIOS	INCIDENCIA		PREVALENCIA	
	CASOS	TASA	CASOS	TASA
El Salvador	3	7.1	4	9.5
Manuel Tames	2	5.2	1	2.6
Yateras	1	0	1	5.5
Baracoa	0	0	0	0
Maisí	0	0	0	0
Imías	0	0	0	0
San Antonio del Sur	1	3.9	1	3.9
Caimanera	0	0	0	0
Guantánamo	12	5.4	13	5.82
Niceto Pérez	0	0.0	0	0.0
TOTAL	19	3.8	19	0.4

Tasa por 100 000 Habitantes

Fuente: Departamento de Estadísticas. Dirección Provincial de Salud.

Cuadro 3.11: Atenciones Médicas por Enfermedades Diarreicas y Respiratorias Agudas Según Edad. 2014

EDAD	IRA		EDA	
	CASOS	TASA	CASOS	TASA
<1 Año	15470	183576.6	2635	31268.5
1-4	51050	178135.2	2572	8974.8
5-9	28253	77579.8	737	2023.7
10-14	19418	49387.0	610	1551.7
15-19	12332	32271.7	563	1473.3
20-24	9855	22443.1	459	1045.2
25-59	60084	24588.8	3381	1383.6
60-64	6081	31746.3	464	2422.3
65 y más	14372	29991.6	1253	2614.8
Ignorado	40	-	1	-
TOTAL*	216955	42845.23	12675	2503.1

* Incluye los de Edad Ignorada

Tasa por 100 000 Habitantes

Fuente: Departamento de Estadísticas. Dirección Provincial de Salud.

Cuadro 3.12: Atenciones Médicas por Enfermedades Diarreicas y Respiratorias Agudas según Municipios. 2014

EDAD	IRA		EDA	
	CASOS	TASA	CASOS	TASA
El Salvador	13.80	31244.1	489	1159.2
Manuel Tames	20645	534226.3	315	815.2
Yateras	9393	51485.4	298	1613.4
Baracoa	21168	25977.5	2748	3372.4
Maisí	11085	40219.9	405	1469.5
Imías	10693	46669.9	194	846.7
San Antonio del Sur	14255	56473.3	505	2000.6
Caimanera	4141	39292.1	174	1651.0
Guantánamo	103690	46427.4.	7388	3307.9
Niceto Pérez	8705	53665.0	159	9832.21
TOTAL	226955	42845.23	12675	2503.1

Tasa por 100 000 Habitantes

Fuente: Departamento de Estadísticas. Dirección Provincial de Salud.

Cuadro 3.13: Casos Notificados de Sífilis y BLENORRAGIA según Municipios. 2014

EDAD	SIFILIS		BLENORRAGIA	
	CASOS	TASA	CASOS	TASA
El Salvador	12	28.4	10	23.7
Manuel Tames	19	49.2	18	46.6
Yateras	2	10.9	20	109.6
Baracoa	14	17.2	21	25.8
Maisí	1	3.6	12	43.5
Imías	3	13.1	8	34.9
San Antonio del Sur	14	55.5	2	7.9
Caimanera	3	28.5	2	18.9
Guantánamo	61	27.3	44	19.7
Niceto Pérez	10	61.6	8	49.3
TOTAL	144	28.43	145	28.6

Tasa por 100 000 Habitantes

Fuente: Departamento de Estadísticas. Dirección Provincial de Salud.

Cuadro 3.14: Tasas de Prevalencia de algunas enfermedades no Transmisibles según Dispensarización 2014.

ENFERMEDADES NO TRANSMISIBLES	CASOS	TASA
Cardiopatía Isquémica	10799	21
Hipertensión Arterial	94327	18
Diabetes Mellitus	20269	40
Asma Bronquial	38364	76
Accidentes Vasculares Encefálicos	2959	58

Tasa por 100 000 Habitantes

Fuente: Departamento de Estadísticas. Dirección Provincial de Salud.

Cuadro 3.15: Prevalencia de algunas enfermedades no transmisibles según dispensarización por municipios. 2014

MUNICIPIOS	DIABETES MELLITUS	HTA	ASMA	AVE	CARDIOPATIA ISQUEMICA
El Salvador	894	8512	2843	274	757
Manuel Tames	808	4699	1519	100	424
Yateras	347	2316	1116	61	123
Baracoa	3980	18694	7891	888	3567
Maisí	948	3164	1597	114	519
Imías	695	2493	1125	80	416
San Antonio del Sur	719	3357	11928	57	343
Caimanera	353	1957	668	48	224
Guantánamo	1184	45387	18546	1261	4333
Niceto Pérez	341	3748	1131	71	93
TOTAL	20269	9437	38364	2959	10799

Fuente: Departamento de Estadísticas. Dirección Provincial de Salud.

Cuadro 3.16: Programa de Detección de Cáncer Cérvico Uterino, mujeres examinadas. 1993-2014

AÑOS	MUJERES EXAMINADAS	% DE CUMPLIMIENTO DEL PROGRAMA
1993	52413	104,1
1994	56917	96,2
1995	52150	87,8
1996	51509	71,2
1997	8610	11,9
1998	40396	55,9
1999	44665	61,8
2000	16005	96,0
2001	34032	101,4
2002	41594	110,7
2003	22967	103,7
2004	26929	79,0
2005	35052	77,6
2006	28544	115,5
2007	32019	91,4
2008	33874	96,6
2009	29514	101,2
2010	33410	100,6
2011	35218	100,9
2012	31950	101,2
2013	33781	101,1
2014	34799	99,9

Fuente: Departamento de Estadísticas. Dirección Provincial de Salud.

Cuadro 3.17: Cumplimiento del Programa de Detección de Cáncer Cérvico Uterino según edad de Mujeres Examinadas. 2013 y 2014

EDAD	2013			2014		
	No	Proyección	% Cumplim	No	Proyección	% Cumplim
25-34	11506	11402	95.4	11902	11981	99.3
35-59	20884	20629	92.9	21233	21457	99.0
60 y más	1391	1388	95.2	1664	1397	119.1
TOTAL	33781	33419	93.9	34799	34835	99.9

Fuente: Departamento de Estadísticas. Dirección Provincial de Salud.

Cuadro 3.18: Cumplimiento del Programa de Detección de Cáncer Cérvico Uterino según Municipios. 2013 y 2014.

MUNICIPIOS	2013			2014		
	No	Proyección	% Cumplim	No	Proyección	% Cumplim
El Salvador	3196	3150	101.5	3094	3052	101.6
Manuel Tames	2691	2579	104.3	2501	2453	102.0
Yateras	1426	1486	96.0	1803	1281	140.7
Baracoa	5348	5227	102.3	5038	5744	87.7
Maisí	2012	2007	100.2	2071	2006	103.2
Imías	1422	1437	99.2	1401	1413	99.2
San Antonio del Sur	1742	1763	98.8	1910	1912	99.2
Caimanera	908	905	100.3	728	696	104.6
Guantánamo	13991	13805	101.3	15278	15172	100.7
Niceto Pérez	1033	1060	97.5	1070	1106	96.7
TOTAL	33781	33419	101.1	34894	34835	100.2

Fuente: Departamento de Estadísticas. Dirección Provincial de Salud.

Cuadro 3.19: Casos positivos de Cáncer Cérvico uterino en las mujeres examinadas según Etapa Clínica. 2005-2014

AÑOS	ETAPA CLINICA						TOTAL
	0	IA	IB	II	III	IV	
2005	27	3	2	1	0	0	33
2006	39	3	1	0	0	0	43
2007	47	3	4	0	0	0	54
2008	33	12	0	0	0	0	45
2009	9	9	0	0	0	0	18
2010	56	25	3	2	0	0	86
2011	41	9	2	0	0	0	52
2012	0	3	3	0	0	0	6
2013	0	12	4	1	0	0	17
2014	12	4	1	0	0	0	17
PORCIENTO DEL TOTAL							
2005	81,8	9,1	6,1	3,0	0,0	0,0	100,0
2006	90,7	7,0	2,3	0,0	0,0	0,0	100,0
2007	87,0	5,6	7,4	0,0	0,0	0,0	100,0
2008	73,3	26,7	0,0	0,0	0,0	0,0	100,0
2009	50,0	50,0	0,0	0,0	0,0	0,0	100,0
2010	65,1	29,1	3,5	2,3	0,0	0,0	100,0
2011	78,8	17,3	3,8	0,0	0,0	0,0	100,0
2012	0,0	50,0	50,0	0,0	0,0	0,0	100,0
2013	0,0	70,5	23,5	5,8	0,0	0,0	100,0
2014	70,5	23,5	5,8	0,0	0,0	0,0	100,0

Fuente: Departamento de Estadísticas. Dirección Provincial de Salud.

Cuadro 3.20: Incidencia de Cáncer por Principales Localizaciones Ambos Sexos. 2011

localizaciones	Casos	Tasa de incidencia	
		Bruta	Ajustada
PIEL	185	36.2	25.0
BRONQUIOS Y PULMON	176	34.5	24.8
GLANDULA PROSTATICA	174	34.1	21.5
MAMA	134	26.2	19.2
LABIO C. BUCAL Y FARINGE	77	15.1	11.3
CUELLO UTERINO	71	13.9	10.5
ESTOMAGO	52	10.2	7.1
COLON	40	7.8	5.5
ESOFAGO	38	7.4	5.5
LARINGE	36	7.1	5.1
TODAS LAS LOCALIZACIONES	1337	261.8	186.9

* Tasas por 100000 habitantes y ajustadas a la población del mundo.

**Datos preliminares.

Fuente: Registro Nacional del Cáncer

Cuadro 3.21: Incidencia de Cáncer por Principales Localizaciones Según Sexos. 2011

Localizaciones de cáncer	No.	Tasa de incidencia	
		Bruta	Ajustada**
Femenino			
MAMA	133	52.3	37.2
PIEL	88	34.6	24.0
CUELLO UTERINO	71	27.9	20.8
BRONQUIOS Y PULMON	65	25.5	18.3
COLON	27	10.6	7.6
LABIO C. BUCAL Y FARINGE	26	10.2	8.2
CUERPO UTERINO	21	8.3	6.3
GLANDULA TIROIDES	17	6.7	3.8
ESTOMAGO	16	6.3	4.1
LEUCEMIAS Y MIELOMAS	14	5.5	4.3
TODAS LAS LOCALIZACIONES	624	245.2	175.5
masculino			
GLANDULA PROSTATICA	174	67.9	44.3
BRONQUIOS Y PULMON	111	43.3	31.6
PIEL	97	37.9	26.1
LABIO C. BUCAL Y FARINGE	51	19.9	14.6
ESTOMAGO	36	14.1	10.2

LARINGE	30	11.7	8.7
ESOFAGO	29	11.3	8.3
LINFOMAS	22	8.6	6.8
VEJIGA URINARIA	21	8.2	6.4
LEUCEMIAS Y MIELOMAS	20	7.8	7.0
TODAS LAS LOCALIZACIONES	713	278.4	199.0

* Datos preliminares

** Tasas ajustadas a la población del mundo

Fuente: Registro Nacional del Cáncer

Cuadro 3.22: Nacidos Vivos Bajo Peso. 1994-2014

AÑOS	BAJO PESO	INDICE	AÑOS	BAJO PESO	INDICE
1994	817	7,7	2005	411	6.1
1995	770	9,1	2006	378	5.8
1996	696	8,8	2007	347	5.4
1997	723	8,8	2008	412	5.7
1998	542	6,8	2009	387	5.3
1999	566	6,7	2010	409	5.4
2000	845	6,0	2011	447	5.6
2001	527	6,6	2012	447	5.6
2002	475	6,2	2013	399	5.7
2003	445	5,5	2014	368	5.3
2004	427	5,8			

Fuente: Departamento de Estadísticas. Dirección Provincial de Salud.

Cuadro 3.23: Índice de Bajo Peso al Nacer por Hospitales de Ocurrencia. 1994-2014

AÑOS	Dr. Agostinho Neto (Guantánamo)	Octavio de la Concepción (Baracoa)
1994	10,0	7,6
1995	10,0	7,9
1996	9,5	8,1
1997	8,5	22,7
1998	6,6	7,4
1999	6,9	5,4
2000	5,9	5,4
2001	6,1	7,7
2002	4,9	5,1
2003	5,8	4,9
2004	5,8	8,0
2005	6,1	6,0
2006	6,1	5,3
2007	5,5	5,2
2008	5,9	5,4
2009	5,4	4,2
2010	5,3	5,0

2011	5,8	4,5
2012	6,4	5,1
2013	5,8	4,1
2014	5,6	3,1

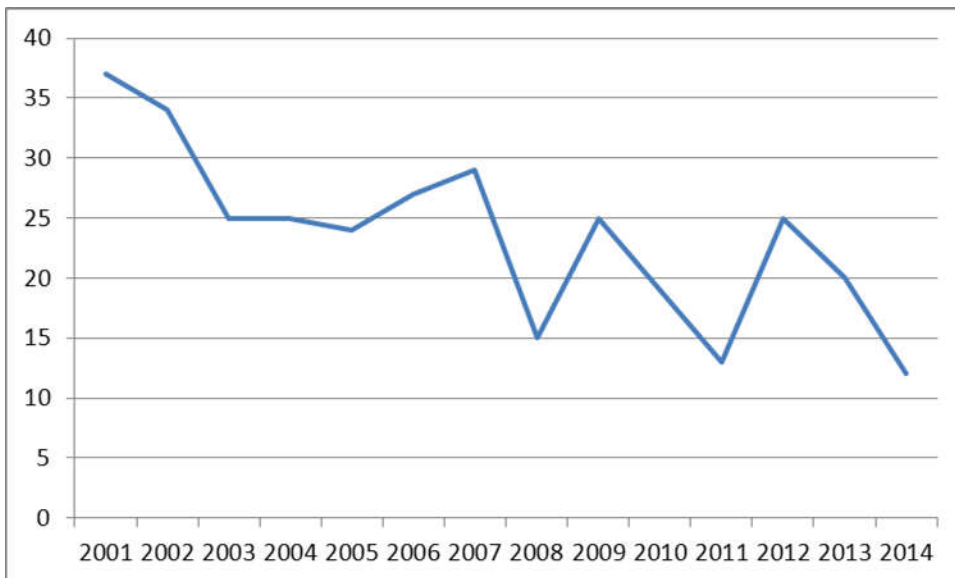
Fuente: Departamento de Estadísticas. Dirección Provincial de Salud.

Cuadro 3.24: Índice de Bajo Peso al Nacer por Municipios de Residencia. 1990, 1995, 2000, 2005, 2011, 2014

MUNICIPIOS	1990	1995	2000	2005	2011	2014
El Salvador	9,5	9,2	5,4	7,2	5,9	6,4
Manuel Tames	8,7	9,1	4,8	5,1	5,6	7,7
Yateras	7,2	11,4	6,3	6,7	5,9	5,2
Baracoa	9,8	7,4	5,9	6,3	5,0	3,6
Maisí	7,5	7,3	6,9	5,2	4,8	4,6
Imías	9,0	11,0	6,3	5,9	6,7	3,9
San Antonio del Sur	7,1	6,6	3,4	5,5	5,9	3,7
Caimanera	3,6	2,6	3,2	2,7	5,9	3,9
Guantánamo	8,9	10,1	6,8	6,1	6,9	5,9
Niceto Pérez	11,2	8,7	3,3	6,2	5,3	3,2
TOTAL	8,8	9,1	6,0	6,1	5,6	5,4

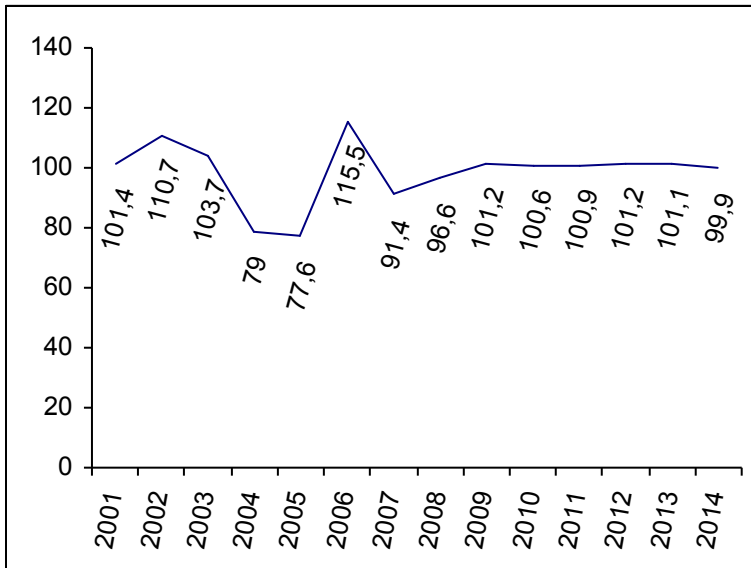
Fuente: Departamento de Estadísticas. Dirección Provincial de Salud.

Gráfico 3.1: Tasa de incidencia de la Tuberculosis. 2001-2014.



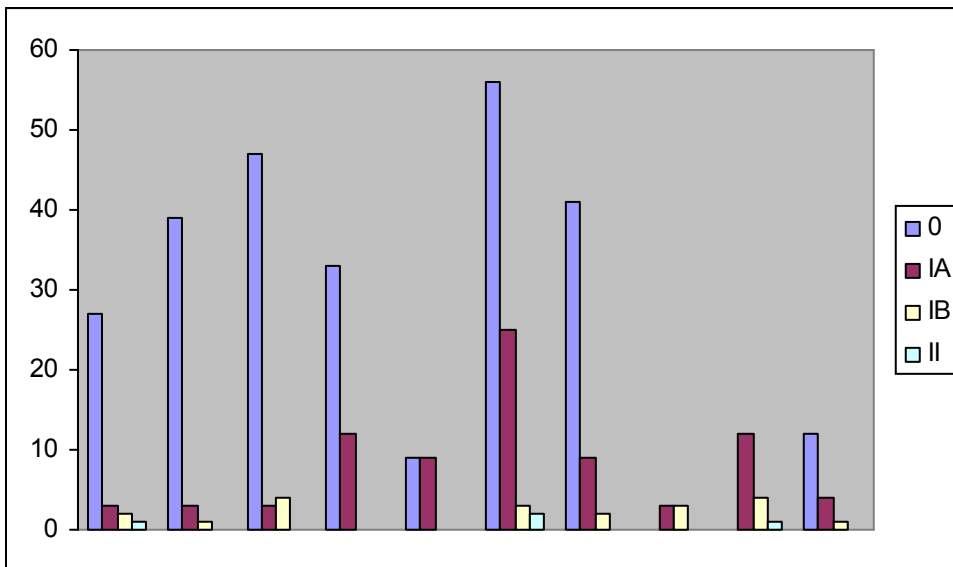
Fuente: Cuadro 3.6.

Gráfico 3.2: Porcentaje de cumplimiento del Programa de Cáncer Cérvico Uterino. 2001-2014



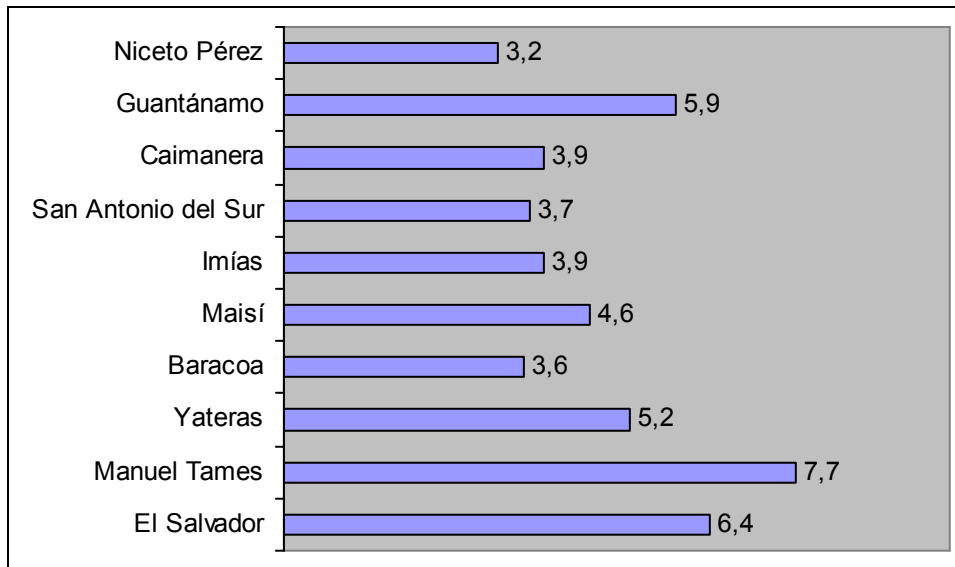
Fuente: Cuadro 3.16.

Gráfico 3.3: Casos Positivos de Cáncer Cérvico Uterino en las Mujeres Examinadas Según principales Etapa Clínica. 2005-2014



Fuente: Cuadro 3.19.

Gráfico 3.4: Índice de Bajo Peso al Nacer por Municipios. 2014.



Fuente: Cuadro 3.24.

INDICADORES DE RECURSOS

Cuadro 4.1: Trabajadores de la Salud con subordinación Provincial. 1999-2014.

AÑOS	TOTAL	HABITANTES POR TRABAJADORES DE LA SALUD
1999	15107	34
2000	15361	33
2001	16190	32
2002	16897	31
2003	16552	31
2004	19337	27
2005	21169	24
2006	23879	22
2007	27021	19
2008	29666	17
2009	30395	17
2010	28726	18
2011	27315	19
2012	27935	18.3
2013	27334	18.5
2014	27734	18.3

Fuente: Departamento de Recursos Humanos. Dirección Provincial de Salud.

Cuadro 4.2: Trabajadores de la Salud con subordinación Provincial según Municipios. 2014

MUNICIPIOS	TOTAL	HABITANTES POR TRABAJADORES DE LA SALUD
El Salvador	1708	24.7
Manuel Tames	1460	26.5
Yateras	856	21.3
Baracoa	3704	22.0
Maisí	772	35.7
Imías	849	27.0
San Antonio del Sur	1089	23.2
Caimanera	691	15.3
Guantánamo	15497	14.4
Niceto Pérez	646	25.1
TOTAL	27734	18.3

Fuente: Departamento de Recursos Humanos. Dirección Provincial de Salud.

Cuadro 4.3: Médicos y Estomatólogos de subordinación Provincial. 1999-2014

AÑOS	MÉDICOS			ESTOMATÓLOGOS		
	TOTAL	POR 10000 HAB	HAB POR MEDICO	TOTAL	POR 10000 HAB	HAB POR ESTOM
1999	2242	43,9	228	374	7,3	1366
2000	2368	46,2	216	383	7,5	1338
2001	2461	47,9	209	391	7,6	1315
2002	2484	48,2	208	393	7,6	1312
2003	2439	47,3	211	396	7,7	1303
2004	2659	51,4	195	425	8,2	1218
2005	2655	51,8	193	454	8,9	1129
2006	2780	54,1	185	437	8,5	1177
2007	2885	56,3	178	438	8,5	1170
2008	3161	61,6	162	459	8,9	1118
2009	2988	58,2	172	423	8,2	1214
2010	3388	66,2	151	498	9,7	1028
2011	3605	70,6	142	543	10,6	940
2012	3795	74,9	135	596	11,7	858
2013	4155	82,0	122	711	14,0	712
2014	4367	86,2	116.	774	15,3	654

Fuente: Departamento de Recursos Humanos. Dirección Provincial de Salud.

Cuadro 4.4: Médicos según especialidad a la que se dedican y médicos especializados. 2014

ESPACIALIDAD	DEDICADOS**		ESPECIALIZADOS	
	TOTAL	MUJERES	TOTAL	MUJERES
Medicina Interna	102	44	84	32
Cirugía General	50	9	41	6
Pediatría	97	73	105	72
Obstetricia y Ginecología	119	59	93	33
Organización y Administración	8	5	7	1
Cardiología	21	7	17	6
Gastroenterología	25	19	16	13
Endocrinología	17	12	10	6
Nefrología	18	15	13	11
Hematología	12	11	4	4
Neurología	13	9	6	2
Alergología	11	7	10	6
Cirugía Pediátrica	9	5	7	4
Cirugía Cardiovascular	0	0	0	0
Oncología	15	10	7	3
Angiología	11	2	9	2
Urología	22	5	17	2
Oftalmología	95	68	89	65
Otorrinolaringología	26	19	22	17
Ortopedia y Traumatología	52	2	37	0
Cirugía Reconstructiva y Quemados	12	5	8	3
Coloproctología	8	5	6	4
Psiquiatría	37	29	41	30
Psiquiatría Infantil	13	12	7	6
Higiene	2	1	6	5
Epidemiología	9	4	11	5
Nutrición	2	2	1	0
Laboratorio Clínico	12	10	8	6
Microbiología	14	13	15	13
Radiología	38	33	30	26
Neumotisiología	11	8	9	6
Medicina Física y Rehabilitación	30	21	26	17
Neurocirugía	10	4	3	2
Medicina Legal	15	8	10	5

* Especialidad a la que se dedican principalmente

Fuente: Departamento de Estadísticas. Dirección Provincial de Salud.

Cuadro 4.4: Médicos según Especialidad a la que se dedican y Médicos Especializados. 2014

ESPACIALIDAD	DEDICADOS**		ESPECIALIZADOS	
	TOTAL	MUJERES	TOTAL	MUJERES
Dermatología	29	23	28	23
Anatomía Patológica	23	18	16	12
Anestesiología	60	42	49	35
Bioestadística	1	0	1	0
Medicina del Trabajo	3	3	3	3
Neonatología	45	41	21	21
Reumatología	8	6	6	4
Logopedia y Foniatría	5	3	4	4
Geriatría	12	8	8	5
Higiene Escolar	2	1	1	1
Terapia Intensiva y Emergencia	54	18	29	8
Terapia Intensiva Pediátrica	11	2	2	0
Medicina General Integral	2732	1898	1513	1046
Bioquímica Clínica	3	3	7	4
Farmacología	2	2	3	3
Fisiología Normal y Patológica	9	6	11	9
Histología	4	4	4	4
Inmunología	3	2	4	2
Genética Clínica	11	7	3	3
Medicina Tradicional	7	5	4	3
Estomatología General				
Cirugía Máxilo-Facial	19	7	17	7
Estomatología General Integral	244	167	237	185
Docentes				
Higiene y Epidemiología	37	24	30	21
Prótesis Estomatológica	25	20	16	13
Periodoncia	25	19	19	13
Ortodoncia	23	17	21	16

* Especialidad a la que se dedican principalmente

Fuente: Departamento de Estadísticas. Dirección Provincial de Salud.

Cuadro 4.5: Personal de Enfermería Según Categorías y Municipios. 2014

MUNICIPIOS	PERSONAL DE ENFERMERÍA			POR 10000 HAB
	LICENCIADAS	TECNICOS	TOTAL	
El Salvador	253	124	377	89.3
Manuel Tames	228	60	288	74.5
Yateras	155	28	183	100.3
Baracoa	713	162	875	107.4
Maisí	108	56	164	59.5
Imias	138	25	163	71.14
San Antonio del Sur	183	29	212	84.0
Caimanera	84	29	113	107.2
Guantánamo	2540	776	3316	148.5
Niceto Pérez	130	26	156	96.2
TOTAL	4532	1315	5849	115.5

Fuente: Vicedirección de Enfermería. Dirección Provincial de Salud.

Cuadro 4.6: Personal de Salud en Colaboración Médica según tipo. 2014

MODALIDAD	NO	%
PLAN INTEGRAL DE SALUD	56	1.5
COLABORACION COMPENSADA	196	5.3
VENEZUELA	2391	64.2
PISCG	85	2.3
SMC	990	26.6
GRUPO INTEGRAL (GI)	6	0.1
TOTAL	3724	100

Fuente: Departamento de Colaboración. Dirección Provincial de Salud.

Cuadro 4.7: Distribución Según Categorías de Personal en Colaboración. 2014

CATEGORIA	GI	ATC	PIS	VENEZ.	PISCG	SMC	TOTAL	%
MEDICOS	6	87	24	696	43	831	1717	46.1
ENFERMERIA		57	12	516	14	89	688	18.5
ESTOMATOLOGOS		3	1	192	3	1	200	5.4
TECNICOS		2	2	174	2	0	180	4.8
OTROS PROFESIONALES		47	15	785	23	39	909	24.4
OTROS TRABAJADORES		0	2	28	0	0	30	0.8
TOTAL	6	196	56	2391	85	990	3724	100

Fuente: Departamento de Colaboración. Dirección Provincial de Salud.

Cuadro 4.8: Personal en Colaboración Compensada Según Países. 2014

MUNICIPIOS	VENEZUELA	PIS	ATC	PISCG	SMC	GI	TOTAL
El Salvador	152	0	6	4	59		221
Manuel Tames	138	4	3	2	57		204
Yateras	95	1	3	2	34		135
Baracoa	518	8	53	17	192	2	790
Maisí	68	0	1	1	24		94
Imías	104	1	3	1	33		142
San Antonio del Sur	127	2	3	6	33		171
Caimanera	85	2	1	1	24		113
Guantánamo	1029	35	88	50	501	4	1739
Niceto Pérez	75	3	3	1	33		115
SUBTOTAL	2391	56	196	85	990	6	3724

Fuente: Departamento de Colaboración. Dirección Provincial de Salud.

Cuadro 4.9: Unidades de Salud Según Tipo. 2014

ESPECIALIDAD	NUMERO
ASISTENCIA MEDICA	
HOSPITALES	
Generales	2
Clínico Quirúrgicos	0
Pediátricos	1
Ginecobstétricos	0
Rurales	0
Materno infantiles	0
Ortopédicos	0
Psiquiátricos	1
Neumológicos	0
Dermatológicos	0
Rehabilitación	0
Militares	0
Otros	0
TOTAL DE HOSPITALES PROVINCIALES	4
Clínicas Estomatológicas	4
Clínica de Retinosis Pigmentaria	0
Clínicas de M.N.T.	0
Policlínicos	22
De ellos con Camas	6
Consultorios Médicos	646
Hogares Maternos	9
Bancos de Sangre	2
Salas de Rehabilitación	23
Sanatorio SIDA	0
Puesto Médico	0
Farmacias	121
Ópticas	8
Centro Comunitario de Salud Mental	1
ASISTENCIA SOCIAL	
Hogares de Ancianos	7
Casas de Abuelos	10
Hogares de Impedidos	1

Fuente: Departamento de Estadísticas. Dirección Provincial de Salud.

INDICADORES DE SERVICIOS

Cuadro 5.1: Consultas Médicas y Estomatológicas. 1993-2014

AÑOS	MEDICAS			ESTOMATOLOGIA	TOTAL
	EXTERNA	CUERPO DE GUARDIA	SUB-TOTAL		
1993	394251	590997	985248	620852	1606100
1994	455060	560529	1015589	682267	1697856
1995	586948	593346	1180294	644944	1825238
1996	532105	620234	1152339	689247	1841586
1997	511559	650700	1162259	708775	1871034
1998	551553	616633	1168186	952844	2121030
1999	2090114	632992	2723106	1061324	3784430
2000	2323242	620354	2943596	1107653	4051249
2001	2279327	639972	2919299	1113409	4032708
2002	2094722	677393	2772115	1127224	3899339
2003	2042540	670898	2713438	1092759	3806197
2004	1702697	631193	2333890	751111	3085001
2005	1443287	689157	2132444	647587	2780031
2006	1489375	749100	2238475	703129	2941604
2007	1611141	755929	2367070	707008	3074078
2008	1754754	769874	2524628	733138	3257766
2009	2077056	798289	2875345	932072	3807417
2010	2262704	790661	3053365	921121	3974486
2011	2718300	807498	3525798	971006	4496804
2012	2777854	831104	3608958	1065339	4674297
2013	2715510	797193	3512703	1205376	4718079
2014	2597543	768589	3366132	1312620	4678752
CONSULTAS POR HABITANTES					
1993	0,8	1,2	2,0	1,2	3,2
1994	0,9	1,1	2,0	1,4	3,4
1995	1,2	1,2	2,3	1,3	3,6
1996	1,1	1,2	2,3	1,4	3,6
1997	1,0	1,3	2,2	1,4	3,6
1998	1,1	1,2	2,3	1,9	4,2
1999	4,1	1,2	5,3	2,1	7,4
2000	4,5	1,2	5,7	2,2	7,9
2001	4,4	1,2	5,7	2,2	7,8
2002	4,1	1,3	5,4	2,2	7,6
2003	4,0	1,3	5,3	2,1	7,4
2004	3,3	1,2	4,5	1,5	6,0
2005	2,8	1,3	4,2	1,3	5,4
2006	2,9	1,5	4,4	1,4	5,7
2007	3,1	1,5	4,6	1,4	6,0
2008	3,4	1,5	4,9	1,4	6,4
2009	4,0	1,6	5,6	1,8	7,4
2010	4,4	1,5	6,0	1,8	7,8
2011	5,3	1,6	6,9	1,9	8,8
2012	5,4	1,6	7,1	4,1	8,2

2013	6.0	2.0	7.0	2.0	9.3
2014	5.1	1.5	6.6	2.6	9.2

Fuente: Departamento de Estadísticas. Dirección Provincial de Salud.

Cuadro 5.2: Consultas Médicas Según Municipios. 2014

MUNICIPIOS	CONSULTAS MEDICAS		
	EXTERNA	CUERPO DE GUARDIA	TOTAL
El Salvador	176700	27840	204540
Manuel Tames	191927	40952	232879
Yateras	112487	13062	125549
Baracoa	377993	112347	490340
Maisí	149639	10555	160194
Imías	137521	11621	149142
San Antonio del Sur	115194	23274	138468
Caimanera	40479	19119	59598
Guantánamo	1177415	494446	1671861
Niceto Pérez	118188	15373	133561
PROVINCIA	2597543	768589	3366132
	POR HABITANTES		
El Salvador	4.2	0.7	4.8
Manuel Tames	5.0	1.1	6.0
Yateras	6.2	0.7	6.9
Baracoa	4.6	1.4	6.0
Maisí	5.4	0.4	5.8
Imías	6.0	0.5	6.5
San Antonio del Sur	4.6	0.9	5.5
Caimanera	3.8	1.8	5.7
Guantánamo	5.3	2.2	7.5
Niceto Pérez	7.3	0.9	8.2
PROVINCIA	5.1	1.5	6.6

Fuente: Departamento de Estadísticas. Dirección Provincial de Salud.

Cuadro 5.3: Consultas Médicas Según Grupos de Hospitales. 2013 y 2014

HOSPITALES	2013			2014		
	EXTERNA	CUERPO DE GUARDIA	TOTAL	EXTERNA	CUERPO DE GUARDIA	TOTAL
Hospitales Generales 1	127350	240373	367723	106807	234465	341272
Materno Infantiles 2	0	0	0	0	0	0
Pediátricos 3	29428	75582	105010	28755	82907	111662
Hospitales Rurales 1	0	0	0	0	0	0
Psiquiátricos 1	265	5054	5319	0	5565	5565
POR HABITANTES						
Hospitales Generales 1	0.2	0.5	0.7	0.2	0.5	0.7
Materno Infantiles 2	0.0	0.0	0.0	0.0	0.0	0.0
Pediátricos 3	0.2	0.6	0.8	0.2	0.6	0.8
Hospitales Rurales 1	0.0	0.0	0.0	0.0	0.0	0.0
Psiquiátricos 1	0.0	0.01	0.01	0.0	0.01	0.01

Fuente: Departamento de Estadísticas. Dirección Provincial de Salud.

1 Población Total 506369

2 Población femenina de 15 años y más 201514

3 Población femenina de 15 años y más 201514 y 7000 nacidos Vivos

4 Población menor de 15 años 112217

Cuadro 5.4: Consultas Médicas Según Especialidad y Municipios. 2014

MUNICIPIOS	MEDICINA	GINECOLOGIA	OBSTETRICIA	PEDIATRIA	CIRUGIA
	1	2	3	4	1
El Salvador	115327	1135	5812	48178	1888
Manuel Tames	113078	1450	4367	59352	3903
Yateras	72052	362	3785	30064	902
Baracoa	220797	8602	13874	96099	20351
Maisí	97809	118	4670	39886	1861
Imías	80581	1767	3623	41465	3131
San Antonio del Sur	68760	854	4441	35616	3088
Caimanera	25670	180	1478	10141	1653
Guantánamo	606140	12514	39986	344995	99661
Niceto Pérez	86147	191	1941	26881	1416
PROVINCIA	1486361	27173	83976	732677	137854
POR HABITANTES					
El Salvador	2.7	0.1	8.5	3.8	0.0
Manuel Tames	2.9	0.1	8.4	5.4	0.1
Yateras	3.9	0.1	10.8	5.5	0.0
Baracoa	2.7	0.3	13.7	4.5	0.2
0.1Maisí	3.5	0.0	10.0	5.1	0.1
Imías	3.5	0.2	10.8	6.2	0.1
San Antonio del Sur	2.7	0.1	11.6	5.0	0.1
Caimanera	2.4	0.0	9.7	3.3	0.2
Guantánamo	2.7	0.1	13.9	6.3	0.4
Niceto Pérez	5.3	0.0	7.7	5.8	0.1
PROVINCIA	2.9	0.1	11.9	5.4	0.3

Fuente: Departamento de Estadísticas. Dirección Provincial de Salud.

1 Población total

2 Población femenina de 15 años y más

3 Consultas prenatales por parto

4 Población menor de 15 años

Cuadro 5.5: Consultas Estomatológicas Según Municipios. 2013 y 2014

MUNICIPIOS	2013		2014	
	NUMERO	CONS / HAB	NUMERO	CONS / HAB
El Salvador	91379	2.2	118387	2.8
Manuel Tames	56559	1.5	60782	1.6
Yateras	34380	1.9	29059	1.6
Baracoa	306380	3.8	308542	3.8
Maisi	54343	2.0	75744	2.7
Imías	53905	2.4	69273	3.0
San Antonio del Sur	37772	1.5	52508	2.1
Caimanera	28852	2.7	42644	4.0
Guantánamo	504209	2.3	520004	2.3
Niceto Pérez	35412	2.2	35677	2.2
TOTAL	1203191	2.4	1312620	2.6

Fuente: Departamento de Estadísticas. Dirección Provincial de Salud.

Cuadro 5.6: Consultas Estomatológicas Según Especialidades Seleccionadas.2013 y 2014

ESPECIALIDAD	2013		2014	
	No	Cons/Hab	No	Cons/Hab
Periodoncia	28216	5.5	30574	6.0
Cirugía Máxilo Facial	9116	1.8	7704	1.5
Prótesis*	42166	10.5	43114	10.7
Ortodoncia**	34568	25.6	37608	27.9
Estomat. Gral. Integral	572214	113.0	569911	112.5

* Población de 15 años y más

** Población de 0-18 años

Fuente: Departamento de Estadísticas. Dirección Provincial de Salud.

Cuadro 5.7: Algunos Indicadores de la Actividad Quirúrgica. 2001-2014

AÑOS	OPERACIONES				
	TOTAL	MAYORES		MENORES	
		No.	%	No.	%
2001	36497	17567	48,1	18930	51,9
2002	35482	18791	53,0	16691	47,0
2003	33555	17672	52,7	15883	47,3
2004	32970	18073	54,8	14897	45,2
2005	31850	18391	57,7	13459	42,3
2006	32742	19455	59,4	13287	40,6
2007	27301	14493	53,1	12808	46,9
2008	32468	19393	59,7	13075	40,3
2009	33685	20422	60,6	13263	39,4
2010	32509	19762	60,8	12747	39,2
2011	37501	21093	56,2	16408	43,8
2012	37315	19962	53,4	17353	46,5
2013	34130	18047	52,8	16083	47,1
2014	30118	16028	53,2	14090	46,7

Fuente: Departamento de Estadísticas. Dirección Provincial de Salud.

Cuadro 5.8: Algunos Indicadores de la Actividad Quirúrgica por Municipios y Hospitales. 2014

Municipios y Hospitales	Operaciones		Operaciones Mayores			Operaciones Menores			
	Total	De ello CMA	Electivas		Urgentes	Total	Electivas	Urg	Total
			Amb	Ing					
El Salvador	717	0	0	0	0	0	0	717	717
Manuel Tames	556	0	0	0	0	0	0	556	556
Yateras	492	0	0	0	0	0	0	492	492
Baracoa	782	0	0	0	0	0	216	566	782
Maisí	505	0	0	0	0	0	0	505	505
Imías	182	0	0	0	0	0	0	182	182
San Antonio del Sur	377	0	0	0	0	0	0	377	377
Caimanera	168	0	0	0	0	0	56	112	168
Guantánamo	2177	0	0	0	0	0	300	1877	2177
Niceto Pérez	170	0	0	0	0	0	0	170	170
Sub total	6126	0	0	0	0	0	572	5554	6126
Hosp. A. Neto	14976	463	3959	2195	4511	10663	1583	2730	4313
Hosp. Pedro A Perez	1613	0	580	119	461	1160	20	433	453
Hosp. O. De la Concep.	7399	79	1969	869	1367	4205	1804	1390	3194
Hospital Psiquiátrico	4	0	0	0	0	0	0	4	4
Total	30118	542	6506	3183	6339	16028	3979	10111	14090

Fuente: Departamento de Estadísticas. Dirección Provincial de Salud.

Cuadro 5.9: Indicadores del Recurso Cama Según Especialidades. 1990, 2000 y 2011

ESPACIALIDAD	1990	2000	2011	1990	2000	2011
	PROMEDIO ESTADIA			INDICE OCUPACIONAL		
MEDICINA 1	10,00	9,59	9,30	82,38	76,19	70,27
PSIQUIATRIA 2	44,96	27,18	31,14	87,49	78,51	75,65
CIRUGIA 1	10,94	10,26	8,81	80,31	73,24	79,59
CIRUG	5,42	4,74	4,57	57,89	49,86	41,84
PEDIATRICA 3	7,43	10,26	12,37	77,61	86,03	74,65
OBSTETRICIA 4	4,34	5,15	3,82	87,70	73,94	74,58
GINECOLOGIA 5	5,32	4,08	5,01	57,77	43,54	66,05
PEDIATRIA 3	9,57	8,52	10,83	63,76	57,04	82,20
NEONATOLOGIA 6	8,06	8,60	8,84	74,29	71,05	72,57
TOTAL	8,06	8,60	8,84	74,29	71,05	72,57
	INDICE DE ROTACION			INTERVALO DE SUSTITUCION		
MEDICINA 1	30,06	28,86	29,37	2,14	3,00	3,94
PSIQUIATRIA 2	7,12	10,57	9,56	6,43	7,44	10,02
CIRUGIA 1	26,78	25,78	33,11	2,68	3,75	2,26
CIRUG	38,74	36,06	57,85	3,94	4,77	6,35
PEDIATRICA 3	38,15	29,26	21,90	2,14	1,67	4,20
OBSTETRICIA 4	74,29	56,15	82,96	0,61	1,82	1,30
GINECOLOGIA 5	39,59	39,30	48,66	3,89	5,29	2,58
PEDIATRIA 3	24,29	24,49	27,69	5,44	6,42	2,35
NEONATOLOGIA 6	33,66	29,83	31,12	2,79	3,50	3,34
TOTAL	33,66	29,83	31,12	2,79	3,50	3,34
	INGRESOS POR 100 HAB			DIAS / PACIENTES X 100 HAB		
MEDICINA 1	3,19	2,83	2,43	31,95	27,16	22,60
PSIQUIATRIA 2	0,18	0,31	0,26	7,95	8,47	8,22
CIRUGIA 1	2,63	2,03	1,83	28,81	20,86	16,09
CIRUG	2,03	1,30	1,44	10,98	6,18	6,59
PEDIATRICA 3	12,67	9,46	8,12	94,15	97,11	100,47
OBSTETRICIA 4	2,09	2,15	2,24	9,05	11,08	8,55
GINECOLOGIA 5	12,19	9,11	12,08	64,92	37,20	60,53
PEDIATRIA 3	19,34	20,91	25,16	185,08	178,25	272,53
NEONATOLOGIA 6	13,39	10,32	9,87	107,91	88,73	87,21
TOTAL	13,39	10,32	9,87	107,91	88,73	87,21

Fuente: Departamento de Estadísticas. Dirección Provincial de Salud.

1 Población de 15 años y más

2 Población total

3 Población menor de 15 años

4 Población femenina de 15 a 49 años

5 Población femenina de 15 años y más

6 Nacidos Vivos

Cuadro 5.10: Indicadores del Recurso Cama Según Tipo de Hospital. 2013 y 2014

TIPO DE HOSPITAL	2013	2014	2013	2014
	PROMEDIO ESTADIA		INDICE OCUPACIONAL	
GENERALES 1	7.8	8.1	83.4	79.2
CLIN. QUIRURGICOS 1				
GINECOBSTETRICO 2				
PEDIATRICOS 3	4.9	4.9	91.8	90.5
MATERNO INFANTILES 4	-	-	-	-
PSIQUIATRICOS 1	31.0	32.1	66.0	74.2
RURALES 1	-	-	-	-
OTRAS UNIDADES 1	6.4	6.5	29.1	32.8
	INDICE DE ROTACION		INTERVALO DE SUSTITUCION	
GENERALES 1	39.1	35.8	1.6	0.4
CLIN. QUIRURGICOS 1				
GINECOBSTETRICO 2				
PEDIATRICOS 3	68.9	73.6	0.4	0.4
MATERNO INFANTILES 4	-	-	-	-
PSIQUIATRICOS 1	7.8	8.5	16	10.7
RURALES 1	-	-	-	-
OTRAS UNIDADES 1	18.7	18.4	15.5	13.4
	INGRESOS POR 100 HAB		DIAS / PACIENTES X 100 HAB	
GENERALES 1	8.7	9.2	68.4	74.3
CLIN. QUIRURGICOS 1				
GINECOBSTETRICO 2				
PEDIATRICOS 3	10.9	18.8	53.4	84.8
MATERNO INFANTILES 4	-	-	-	-
PSIQUIATRICOS 1	0.2	0.23	7.2	7.1
RURALES 1	-	-	-	-
OTRAS UNIDADES 1	0.4	0.47	2.8	3.15

Fuente: Departamento de Estadísticas. Dirección Provincial de Salud.

1 Población total

2 Población femenina de 15 a 49 años

3 Población menor de 15 años

4 Población femenina de 15 años y más y nacidos vivos

Cuadro 5.11: Ingresos en Hogares Maternos. 2001-2014

AÑOS	INGRESOS	INGRESOS POR 100 NACIMIENTOS
2001	4483	56,6
2002	4629	60,8
2003	4528	56,7
2004	4300	59,2
2005	4417	65,3
2006	4235	65,7
2007	3525	55,9
2008	4671	65,2
2009	5295	72,2
2010	5034	66,4
2011	4730	59,7
2012	2209	30,3
2013	5321	75,4
2014	4383	62,6

Fuente: Departamento de Estadísticas. Dirección Provincial de Salud.

Cuadro 5.12: Ingresos en Hogares de Ancianos. 2001-2014

AÑOS	TOTAL	TASA
2001	75	1,4
2002	102	1,8
2003	74	1,3
2004	92	0,9
2005	89	1,4
2006	46	0,7
2007	96	1,5
2008	111	1,7
2009	107	1,6
2010	98	1,4
2011	95	1,3
2012	71	1,3
2013	153	2,8
2014	67	1,2

Tasa por 1000 habitantes de 65 años y más de edad

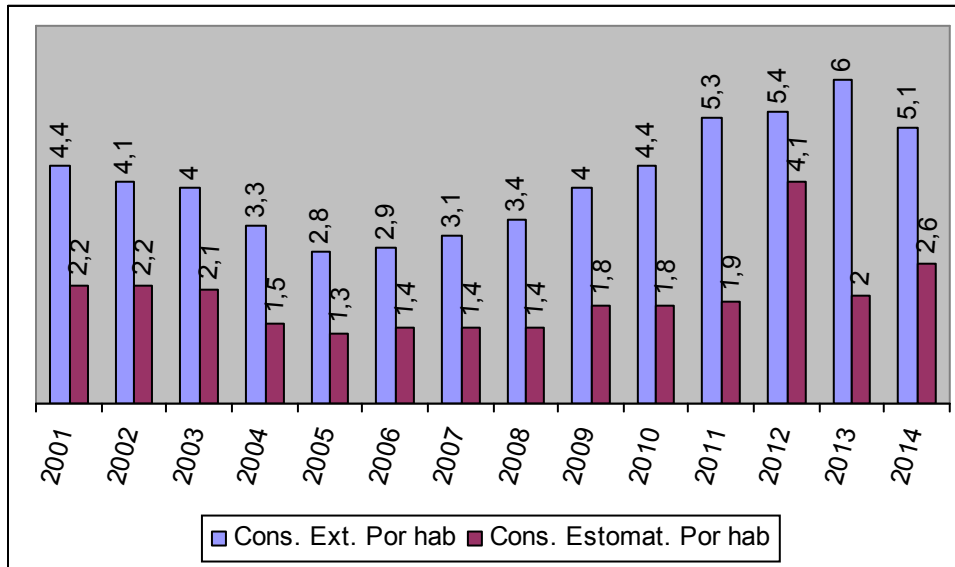
Fuente: Departamento de Estadísticas. Dirección Provincial de Salud.

Cuadro 5.13: Indicadores de Abortos 1993-2014

AÑOS	ABORTOS INDUCIDOS			
	TOTAL	POR 1000 MUJERES	POR 100 PARTOS	POR 100 EMBARAZADAS
1993	2607	10,66	27,53	35,84
1994	2634	10,61	30,68	32,47
1995	2415	9,66	28,17	32,83
1996	2646	10,51	33,18	36,31
1997	2243	8,78	26,90	31,63
1998	2367	9,41	29,44	32,42
1999	2668	10,57	31,51	35,69
2000	2449	9,65	29,77	32,39
2001	2473	9,71	30,91	37,66
2002	2635	10,33	34,28	38,92
2003	2096	8,22	26,02	32,93
2004	2732	10,69	37,18	44,28
2005	2743	10,76	41,28	48,83
2006	3190	12,47	48,92	57,45
2007	3244	12,72	50,85	55,29
2008	3933	15,39	54,35	57,51
2009	4775	18,65	65,75	67,16
2010	4049	15,88	54,10	54,12
2011	2811	11,05	33,66	37,79
2012	1504	10,94	21,22	21,19
2013	1536	10,44	21,64	21,70
2014	1677	12,35	23,95	23,42

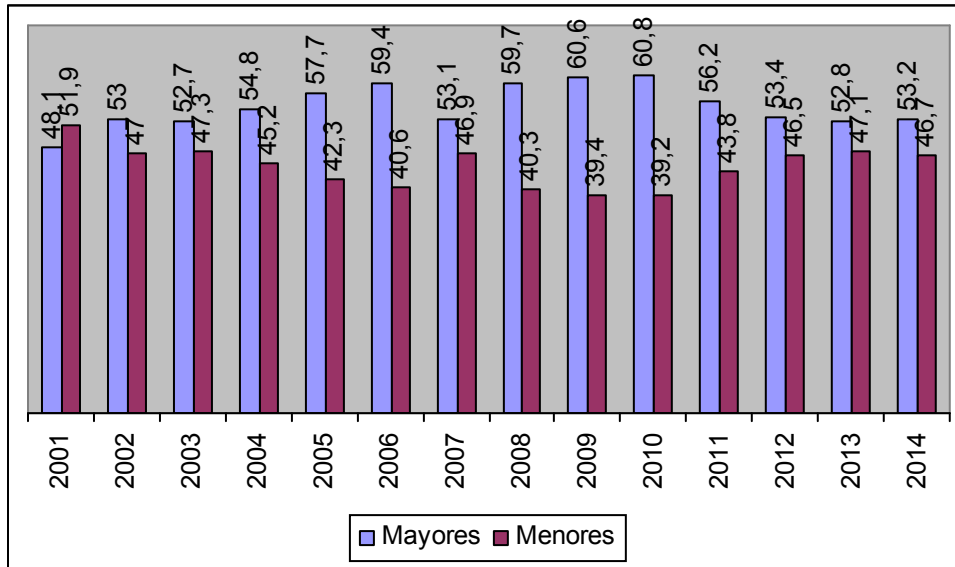
Fuente: Departamento de Estadísticas. Dirección Provincial de Salud.

Gráfico 5.1: Consultas Externas y Estomatológicas por Habitantes. 1993-2014



Fuente: Cuadro 5.1

Gráfico 5.2: Porcentaje de Cirugías Mayores y Menores. 2001-2014



Fuente: Cuadro 5.7.

Servicios prestados en Medios de Diagnósticos

Lográndose diagnósticos rápidos y confiables para el seguimiento de las patologías, que se extienda el servicio las 24 horas, brindar el servicio en los 10 Municipios y a nivel de áreas de salud, mejorando la accesibilidad de los pacientes, servicios de mejor calidad

Servicios	Personas Investigadas		Investigaciones Realizadas	
	2013	2014	2013	2014
Microbiología	304297	298621	651443	645997
Rayos X	172437	201298	187097	219112
Ultrasonidos			187426	169787
Laboratorio Clínico	739950	754820	3120322	3568473

Programa Genética.

Indicador que ha revolucionado la investigación científica en nuestra Provincia, aportando mejor calidad de vida, permitiendo diagnosticar precozmente diferentes patologías incompatibles con la vida

Indicadores	2014
Alfafetoproteínas analizadas	7007
Malformaciones detectadas	14
Ultrasonidos realizados en 1er Trim. De Embarazo	5780
De ellos: Positivos	9
Ultrasonidos realizados en 2do Trim. De Embarazo	6636
De ellos: Positivos	50
Gestantes con estudios prenatales por Citogenética	400
R. Nacidos estudiados por errores congénitos de metabolismo	52

Programa Rehabilitación

Sistema del Servicio de Medicina física y Rehabilitación , el cual permite conocer las actividades integrales que se realizan en aquellos pacientes , que por la patología que presentan , requieren de la rehabilitación a través de tratamientos fisioterapéuticos, teniendo en cuenta las nuevas modalidades para la recuperación pronta de los mismos

Terapia Ocupacional

Tratamientos	Años	
	2013	2014
Actividad de vida diaria	283947	32369
Coordinación	248136	27108
Relajación	221134	26109
Funcionales	255227	28009

Pacientes Atendidos en Salas de Rehabilitación Según Tratamientos

Tratamientos	Pacientes Atendidos	
	2013	2014
Logopedia y Foniatría	57608	71808
Podología	86580	113186
Consejería Nutricional	38229	48817

Ingresos en Rehabilitación Según Afecciones 2013-2014

Afecciones	Ingresos	
	2013	2014
Tumores	91	67
IMA	911	919
HTA	2474	1585
ECV	2068	1933
Obesidad	434	191
Diabetes Mellitus	994	1130
Asma Bronquial	880	625
EPOC	187	198
Fibrosis Quística	43	53
Enf. Traumáticas del SOMA	3354	3149
Enf. no traumáticas del SOMA	11543	10291
Fractura de Cadera	67	124
Quemados	21	7
Amputados	59	94
Parálisis Braquial Obstétrica	30	44
Parálisis Cerebral	5	119
Ataxia	1	16
Esclerosis Múltiple	19	10
Lesiones de nervios periféricos	460	523
Lesiones caqui-medulares	121	120
Otros	8171	12502

Programa de Nefrología

Los Hospitales que prestan este Servicio de nefrología en la provincia han incrementado los recursos para garantizar la atención a los pacientes

Indicadores	2013	2014
Plazas de diálisis	122	82
Riñones artificiales	19	16
Prevalencia de casos con Hemodiálisis	92	102
Prevalencia de casos con diálisis peritoneal	0	0

Cirugía Mínimo Acceso

Localización	2013	2014
Cirugía Total	670	542
Cirugía General de Abdomen	380	316
Cirugía General de Tórax	0	0
Otras	290	226
Especialidades		
Ginecología	61	23
Urología	79	64
Gastroenterología	34	5
Cirugía cardiovascular, Angiología y Endovascular	0	0
Cirugía de articulaciones (Ortopedia y Reumatología)	67	106
Cirugía pediátrica	0	0
Otras especialidades	49	28